



Rapport d'activités 2019

11 Bis Avenue de la Libération - Lunéville

Tél. 03 83 74 04 53

accueil@mllweb.info

www.mllweb.info

RAPPORT MORAL

L'année 2019 fut celle du déménagement de la structure dans les nouveaux locaux mis à disposition gratuitement par la CCTLB.

Désormais, le public est accueilli dans un espace fonctionnel qui permet un accueil de qualité et des travaux en groupes, notamment, pour l'action Garantie Jeunes.

Nous remercions, à nouveau, les Elus de la CCTLB qui, à l'unanimité, ont voté les dépenses liées à cet investissement et qui permet également la réception des jeunes de tout le périmètre du Pays Lunévillois.

Cet investissement démontre la reconnaissance du travail que nous effectuons auprès d'un public en difficulté et surtout la confirmation du professionnalisme de toute l'équipe de la Mission Locale.

Les résultats 2019 enregistrent une baisse des nouveaux accueillis : 506 au lieu de 575 jeunes.

Cette situation peut s'expliquer par diverses raisons :

- par un moment de flottement lié au déménagement,
- une reprise économique sur le territoire,
- mais également, signe d'un vieillissement de la population, une baisse du nombre de jeunes sur le territoire.

Tout ce travail ne peut s'effectuer :

- qu'avec le soutien des Elus,
- l'implication de nombreuses entreprises du territoire pour recevoir les jeunes en stage, en formation,
- et de tous les partenaires.

Par contre, les événements sanitaires de ce début d'année auront des conséquences dont nous ne connaissons pas encore la portée sur notre jeunesse.

Il nous appartiendra, à tous, de maintenir un effort considérable pour accompagner et surmonter cette crise.

Merci à tous.

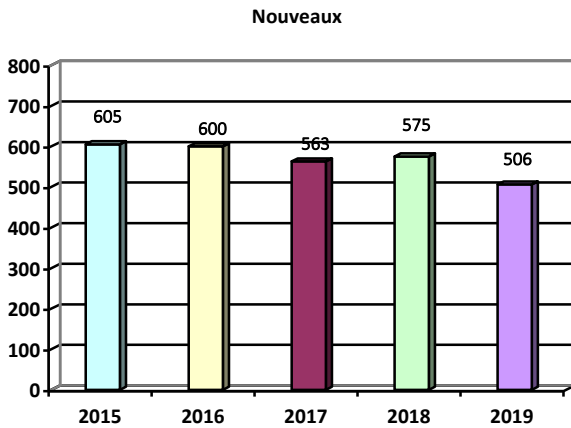
Le Président,
Jean-Luc DEMANGE

SOMMAIRE

Le Public Accueilli → Nombre de jeunes nouveaux accueillis - Répartition par niveau scolaire des nouveaux accueillis Répartition des nouveaux accueillis par origine géographique Nombre de jeunes accueillis - Répartition par niveau scolaire des jeunes accueillis - Répartition des jeunes accueillis par origine géographique et par âge	Page 1
Les Différents Dispositifs Nationaux → Entrées dans l'année - Suivis dans l'année	Page 3
L'Ensemble des Mesures Utilisées par les Jeunes → Emploi - Formation - Nombre de jeunes par situation	Page 4
PACEA → Jeunes entrés → Répartition des jeunes par Communauté de Communes - par sexe et âge - par niveau scolaire Jeunes suivis → Répartition des jeunes par Communauté de Communes - par sexe et âge - par niveau scolaire	Page 5
Garantie Jeunes → Nouvelles entrées → Répartition par âge - par niveau scolaire - par origine géographique Jeunes suivis → Répartition par âge - par niveau scolaire - Mesures utilisées en dehors des PMSMP Répartition des jeunes suivis par origine géographique - Sorties dans l'année - Situation des jeunes à la sortie du dispositif	Page 7
Accompagnement à l'Orientation Approfondie Travail sur l'orientation professionnelle - AOA - Jeunes accompagnés - Nouvelles entrées Répartition des jeunes par origine géographique - Situations à la sortie - Répartition par niveau scolaire - par sexe et par âge	Page 10
Evaluation pour l'action	Page 11
Formations Remise à niveau maîtrise des savoirs de base - Remobilisation aide à l'élaboration de projet professionnel Professionnalisation-adaptation perfectionnement et élargissement des compétences Préparation à la qualification ou passerelle vers la qualification - Qualification	Page 12
Des Parrains Bénévoles pour Accompagner les Jeunes vers l'Emploi	Page 14
Relation Entreprises et Atout Emploi Contacts avec les entreprises - Les offres recueillies - Types de Contrats - Une CV-thèque active - Un partenariat riche et efficace Actions spécifiques → Forum Alternance - Job Dating Intérim - Missions Intérimaires Carrefour Supply Chain Contrats de Professionnalisation Grande distribution Cora Clauses d'insertion - Nouvelles actions → Recrutement Burger King - Visite de chantier BTP Prestini - Bilan	Page 15
Ateliers de recherche de contrats en alternance	Page 17
Contrats aidés (Parcours Emploi Compétences)	
Chantiers d'insertion	
Citoyenneté : Service Civique	
Direction Emploi IEJ (Initiative pour l'Emploi des Jeunes)	Page 18
Partenariat Renforcé avec Pôle Emploi & la Cotraitance	Page 19
Accompagnement des Bénéficiaires du RSA - CAF	Page 20
Les Jeunes acteurs de la Santé → Accompagnements individuels - Actions collectives - Action "découverte des associations sportives" Action "Mois sans tabac"- Partenariat avec le centre médico psychologique pour adultes - Théâtre interactif - Action Médiathèque	Page 21
Fonds d'Aide aux Jeunes → Les aides individuelles - Les aides aux actions collectives - Répartition des montants alloués par finalité	Page 23
Relations avec l'Education Nationale → Mission de lutte décrochage scolaire (MLDS) - DAIP Interventions auprès des classes → de terminales - de 3 ^{ème} SEGPA Collège Charles Guérin - du Lycée des Métiers entre Meurthe et Sànon	Page 24
Les Ateliers de lutte contre la fracture numérique - Promotion des métiers	Page 25
Mobilité → des outils au service des jeunes	Page 26
MLL GO	Page 28
Lexique	Page 29

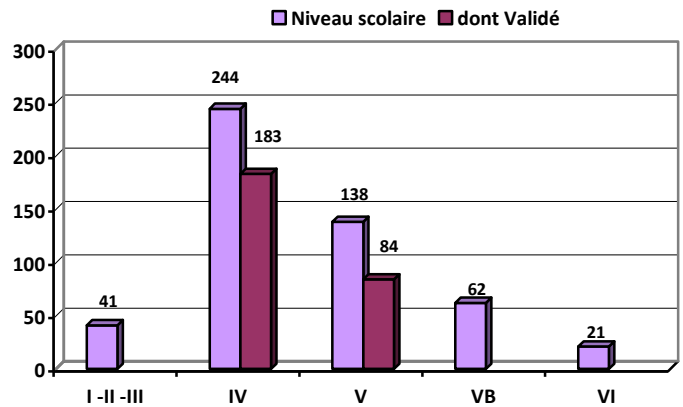
LE PUBLIC ACCUEILLI

Nombre de jeunes nouveaux accueillis



Baisse du nombre de nouveaux accueillis (-12%)

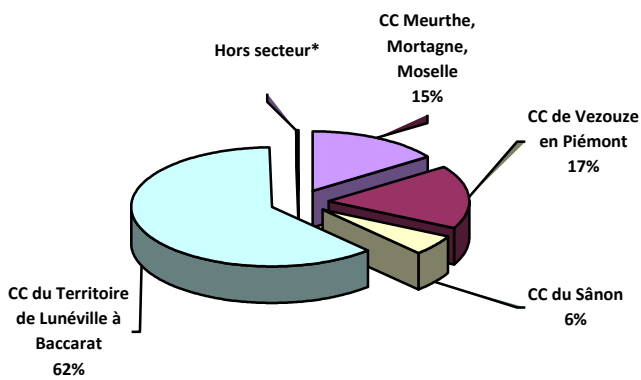
Répartition par niveau scolaire des nouveaux accueillis



40 % du public est sans aucune qualification. Le public non qualifié est en légère baisse par rapport à 2018 (42.2 %).

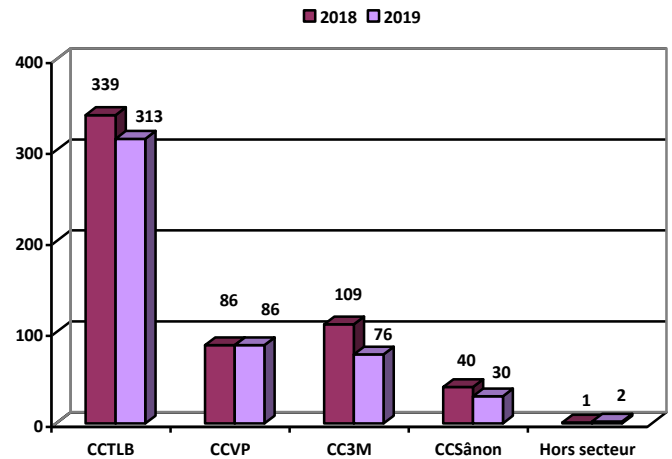
Répartition des nouveaux accueillis par origine géographique

Proportion



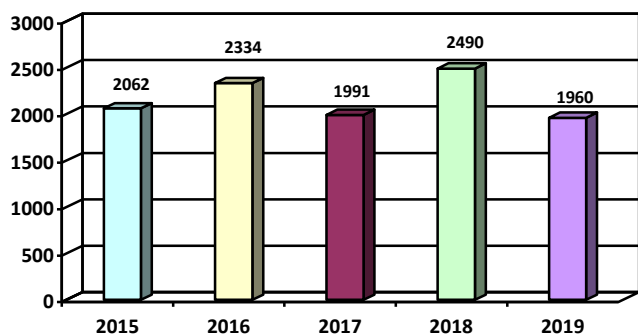
* Autre secteur correspond à 2 jeunes

Comparatif 2018/2019 par nombre de jeunes



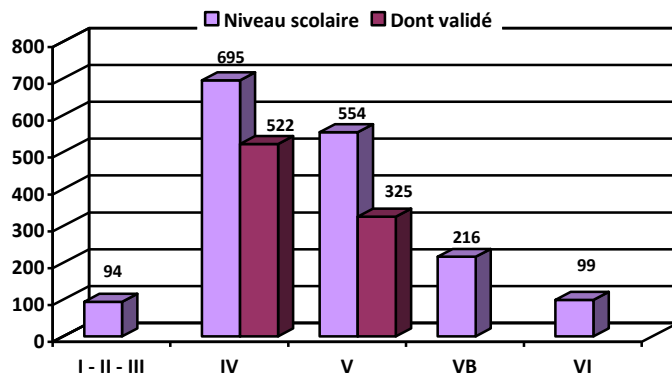
Le nombre de nouveaux accueillis est en baisse sauf sur la CCVP.

Nombre de jeunes accueillis



1 658 jeunes ont réellement été accompagnés
contre 1 794 en 2018

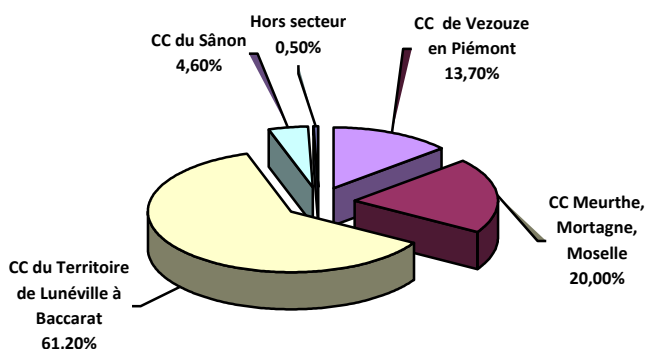
Répartition par niveau scolaire des jeunes accueillis



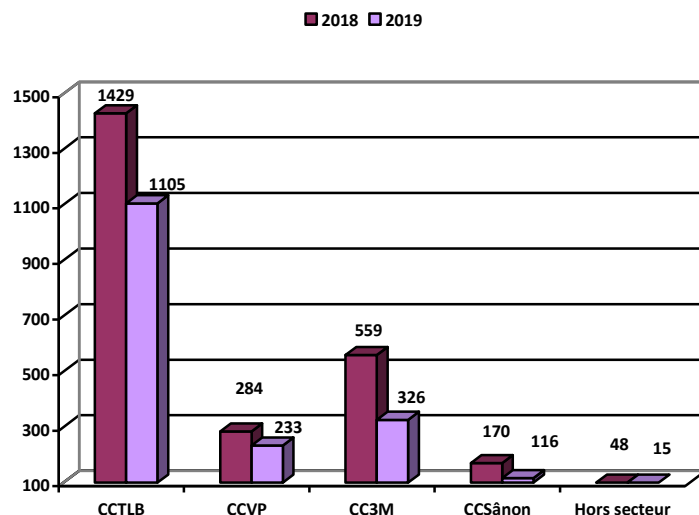
717 jeunes sont sans diplôme soit 43.24%

Répartition des jeunes accueillis par origine géographique

Proportion

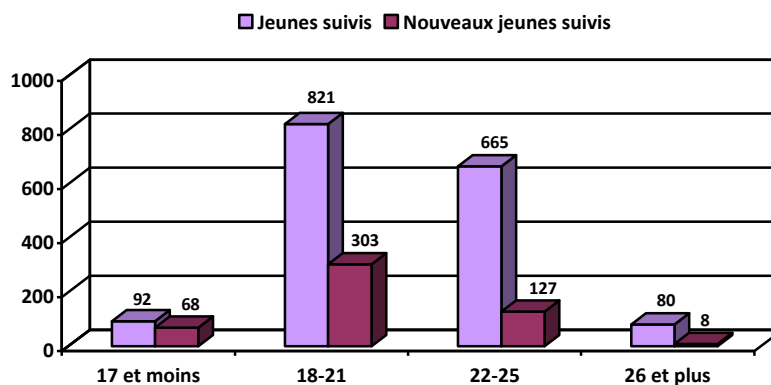


Comparatif 2018/2019 par nombre de jeunes



Baisse sur l'ensemble des Communautés de Communes : Reprise économique, déménagement de la structure, baisse du nombre de jeunes sur le territoire.

Répartition des jeunes accueillis par âge



Répartition par sexe :

En contact
Soit

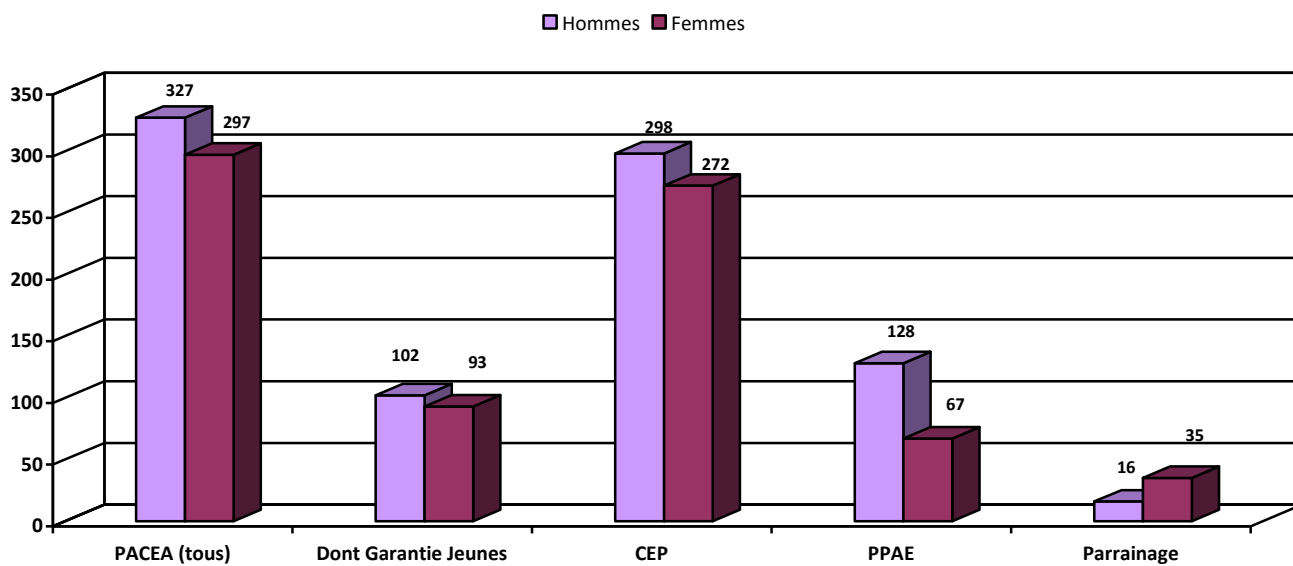
870 Hommes et 788 Femmes
52,5 % Hommes et 47,5 % Femmes

1^{er} Accueil
Soit

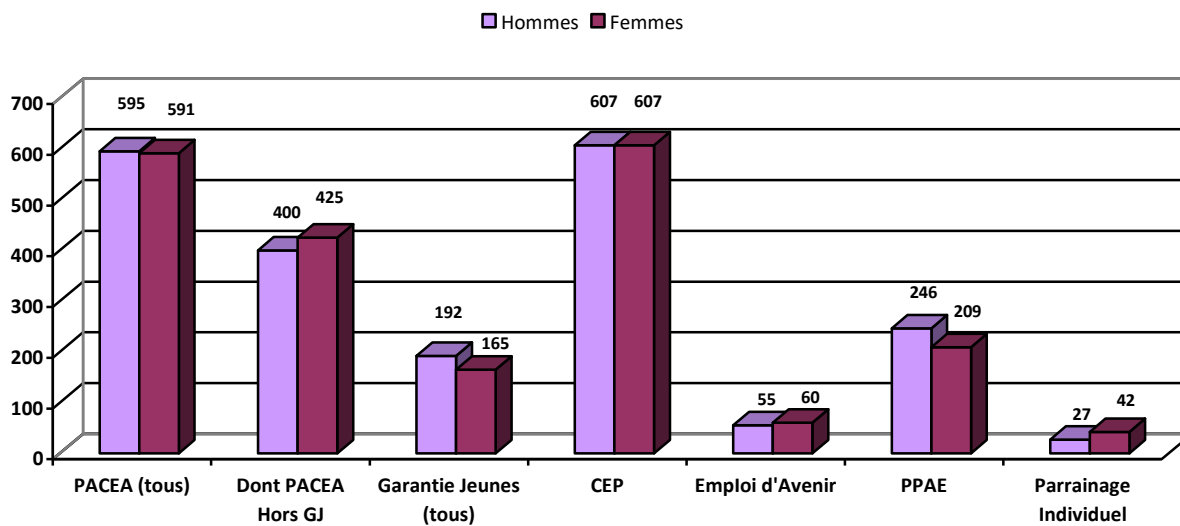
278 Hommes et 228 Femmes
54,8 % Hommes et 45,2 % Femmes

LES DIFFERENTS DISPOSITIFS NATIONAUX

Entrées dans l'année



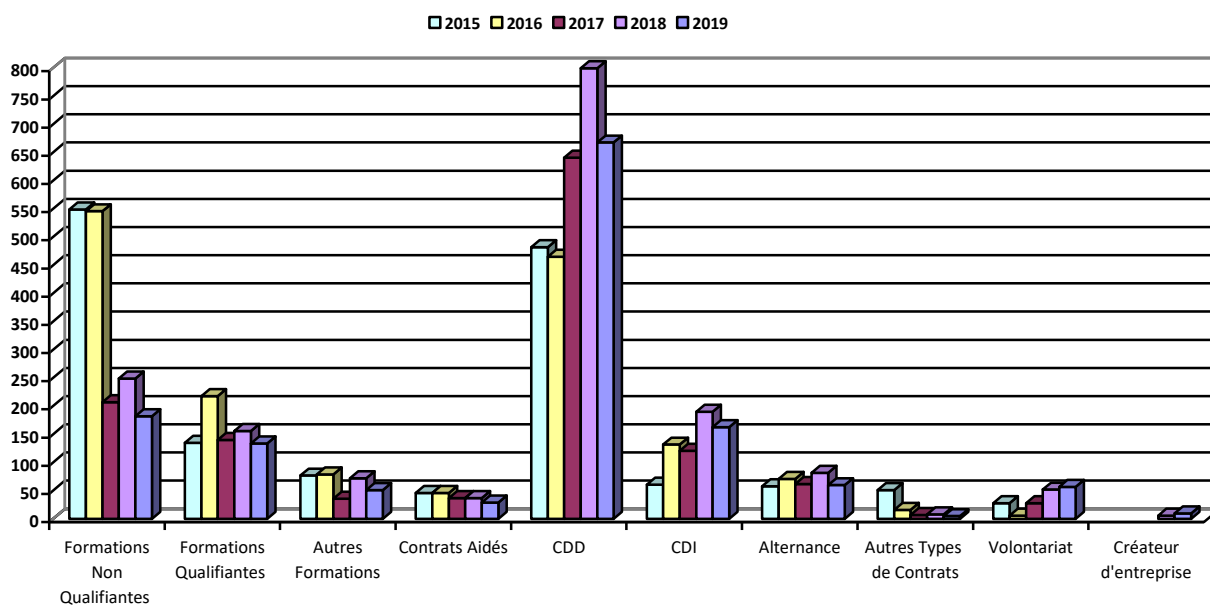
Suivis dans l'année



Depuis plusieurs années, nous constatons que la proportion d'hommes en Garantie Jeunes et PPAE est plus importante que celle des femmes. Ce constat est partagé sur tous les dispositifs (hors parrainage).

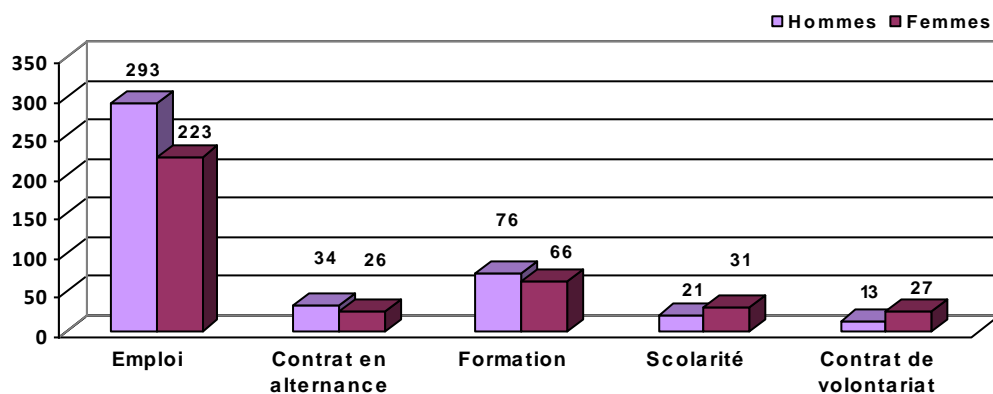
L'ENSEMBLE DES MESURES UTILISEES PAR LES JEUNES

Emploi - Formation (démarrées en 2019)



Le nombre de mesures semble baisser. Toutefois, les jeunes nous communiquent de moins en moins leur situation car les contrats sont plus longs. Nous avons quelques difficultés pour enregistrer les infos dans notre base.

Nombre de jeunes par situation



PACEA ENTREES DANS L'ANNEE

(Parcours Contractualisé d'Accompagnement vers l'Emploi et l'Autonomie)

Rappels :

Le PACEA constitue depuis le 1^{er} janvier 2017 (décret n° 2016-1855 du 23 décembre 2016) le nouveau cadre contractuel unique de l'accompagnement des jeunes, à ajuster et graduer en fonction de la situation et des besoins de chaque jeune. Il peut mobiliser, avec une plus ou moins grande intensité, différentes modalités d'accompagnement (collectif, individuel, mise en situation professionnelle...), les outils de la politique de l'emploi et de la formation, ainsi que toute action de nature à lever les freins périphériques à l'emploi.

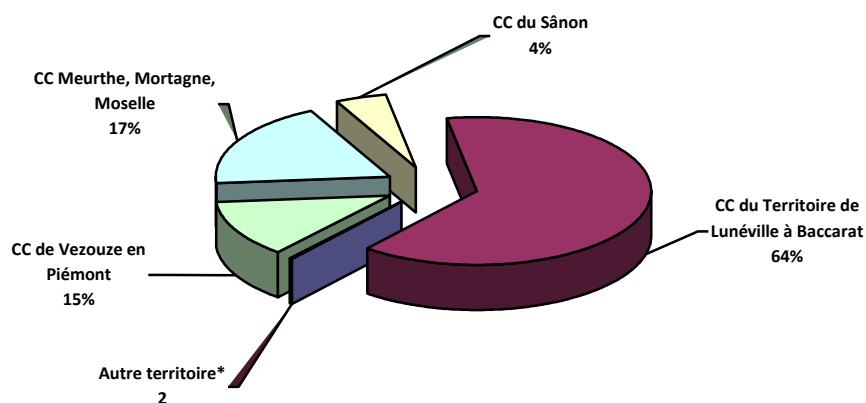
Public ciblé depuis 2017, tous les jeunes de 16 à 25 ans prêts à s'engager dans un parcours contractualisé d'accompagnement sont éligibles au PACEA. Les jeunes susceptibles de bénéficier prioritairement du PACEA sont les jeunes résidant en QPV, les bas niveaux de qualification, les jeunes en situation de décrochage scolaire, les jeunes demandeurs d'emploi très éloignés du marché du travail, les jeunes sous-mains de justice...

Préalablement à toute entrée en PACEA, le conseiller doit établir un diagnostic initial. Ce diagnostic répond également au cahier des charges du Conseil en Evolution Professionnelle concernant le 1^{er} niveau et doit permettre au bénéficiaire d'analyser sa situation professionnelle, de décider de la poursuite ou non de ses démarches et d'identifier les acteurs susceptibles de l'y aider. En fonction des situations individuelles, le PACEA se décline en différentes phases et objectifs à mettre en œuvre.

Le parcours est constitué de phases d'accompagnement de durées variables qui peuvent être fractionnables dans la limite de vingt-quatre mois consécutifs. Elles peuvent comporter des périodes de formation, des situations professionnelles ou des actions spécifiques. **La Garantie Jeunes, l'IEJ, l'AOA sont des phases du PACEA.** Chaque phase fait l'objet d'objectifs définis avec le jeune et d'une évaluation à son terme, en vue de mesurer l'atteinte des objectifs et la progression du jeune vers l'accès à l'emploi et l'autonomie.

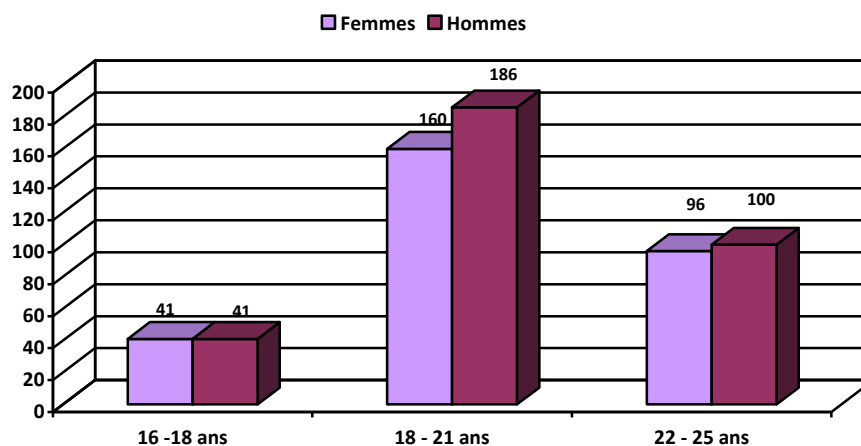
Dans le cadre du dispositif PACEA, des aides sous forme d'allocations peuvent être octroyées individuellement. L'enveloppe allouée en 2019 a été de 102 638 €.

Répartition des jeunes entrés par Communauté de Communes

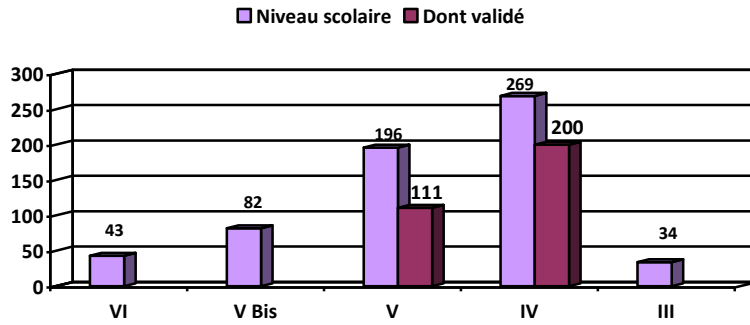


* Autre territoire correspond à 2 jeunes

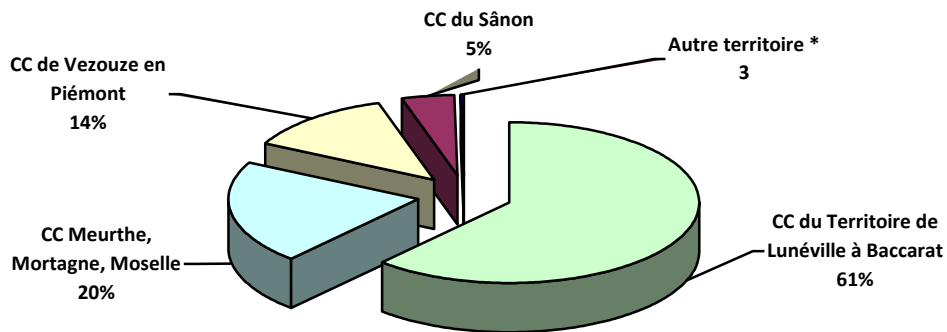
Répartition des jeunes entrés par sexe et par âge



Répartition par niveau scolaire des jeunes entrés

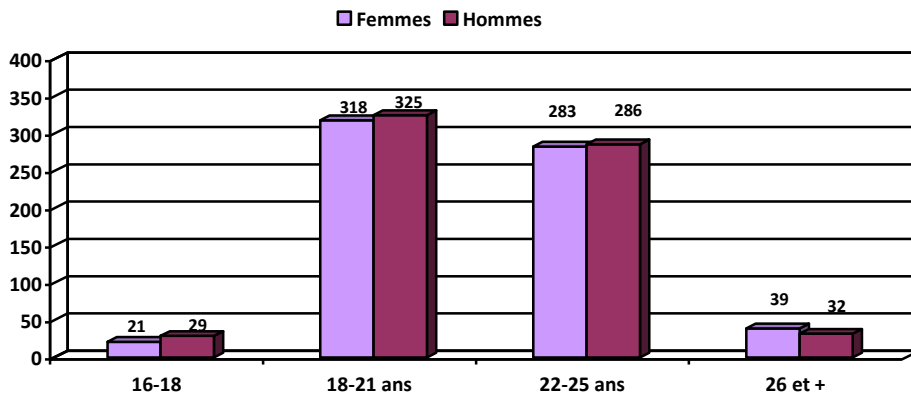


Répartition des jeunes suivis par Communauté de Communes

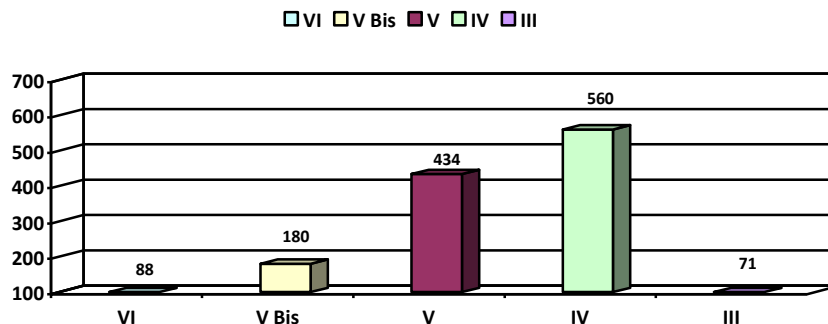


* Autre territoire correspond à 3 jeunes

Répartition des jeunes suivis par sexe et par âge



Répartition par niveau scolaire des jeunes suivis



GARANTIE JEUNES

RAPPELS : La Garantie Jeunes est issue du plan pluriannuel contre la pauvreté et pour l'inclusion sociale, du plan priorité jeunesse ainsi que de la dynamique de la Garantie Européenne pour la jeunesse. Elle a pour objectif d'amener les jeunes en situation de grande précarité vers l'autonomie globale par un accompagnement intensif.

Sont concernés par ce dispositif les jeunes de 16 à 25 ans qui ne sont ni en emploi, ni en formation (NEET) et en grande précarité financière (ressources du foyer fiscal inférieures ou égales au RSA) et à titre dérogatoire RSA + 30 %.

La Garantie Jeunes est également une offre de service à destination des entreprises : l'aide au recrutement. De plus en plus d'entreprises sont en lien étroit avec les conseillers.

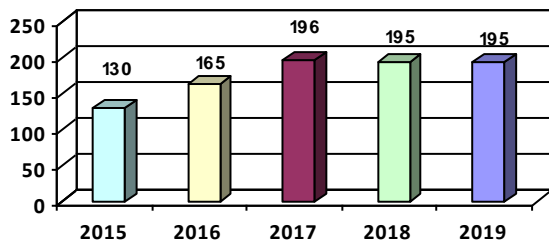
Nous avons démarré l'expérimentation du dispositif Garantie Jeunes en avril 2015 et au 31 décembre 2019, nous comptabilisons un total de 897 jeunes entrés, dont 195 nouvelles entrées en 2019.

Chaque jeune est accompagné de façon intensive pendant 12 mois.

Les intégrations se déroulent chaque premier vendredi du mois par un module collectif d'environ 5 semaines, puis un suivi et un parcours individualisés se mettent en place. L'ensemble de l'accompagnement se déroule sur 12 mois et se poursuit pendant les situations d'emploi (accompagnement dans l'emploi), service civique du jeune...

Depuis avril 2015, nous avons intégré 897 jeunes.

Entrées annuelles

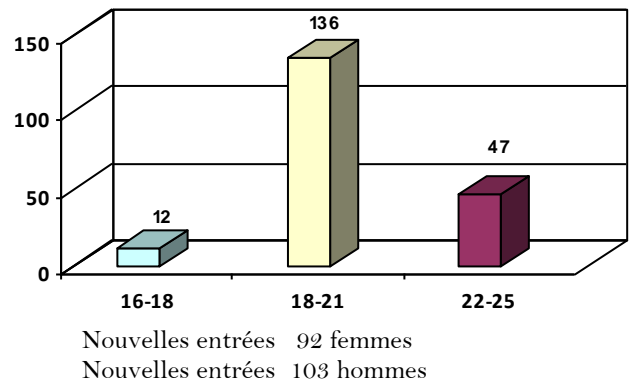


Une aide financière mensuelle de 492.57 € est octroyée à chaque jeune :

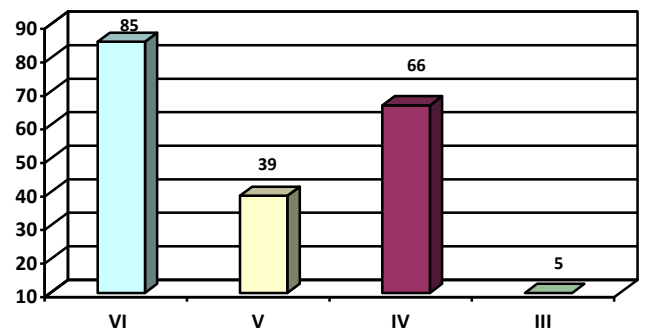
- * si les engagements du contrat sont respectés
- * selon les ressources financières perçues (cumulables jusqu'à 300 € et dégressives au-delà).

Tous les jeunes s'engagent notamment à multiplier leurs expériences professionnelles, soit par l'intermédiaire de PMSMP, soit par différents contrats de travail. En 2019, plus de 33 158 H ont été effectuées en PMSMP par les bénéficiaires.

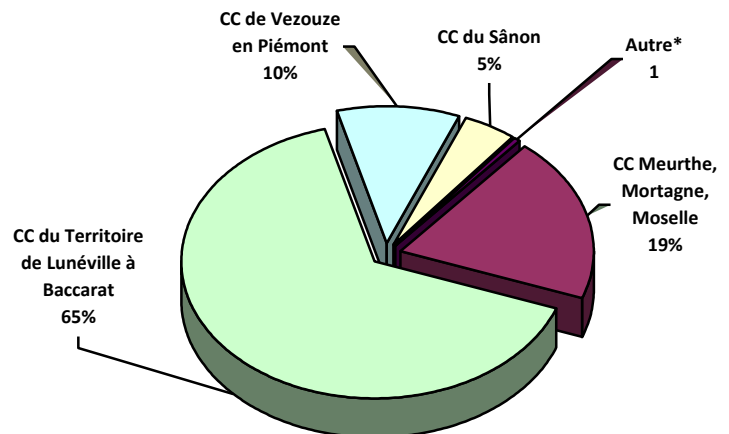
Répartition par âge Nouvelles entrées



Répartition par niveau scolaire Nouvelles entrées

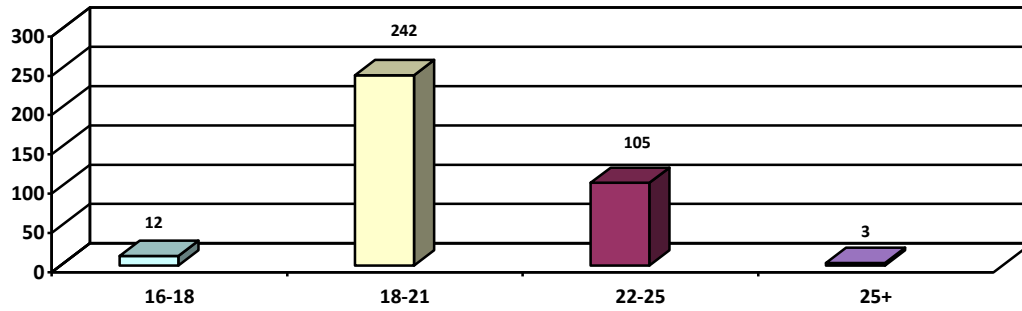


Répartition des jeunes par origine géographique (195 jeunes)

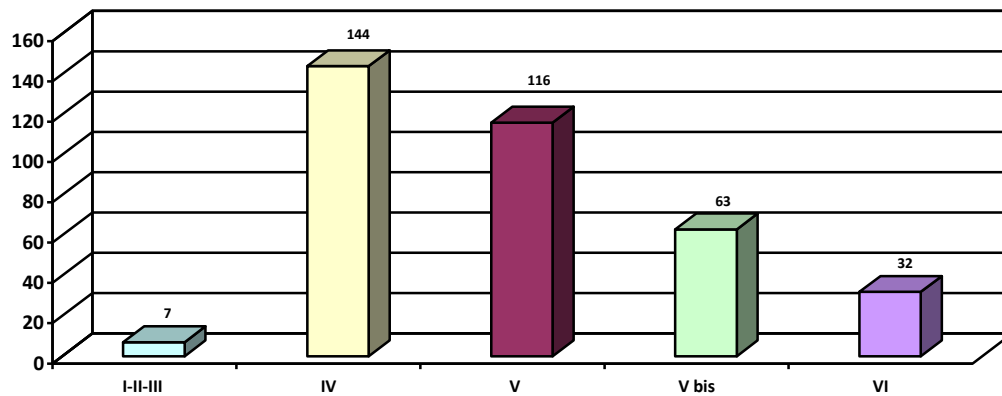


* Déménagement en cours d'année (correspond à 1 jeune)

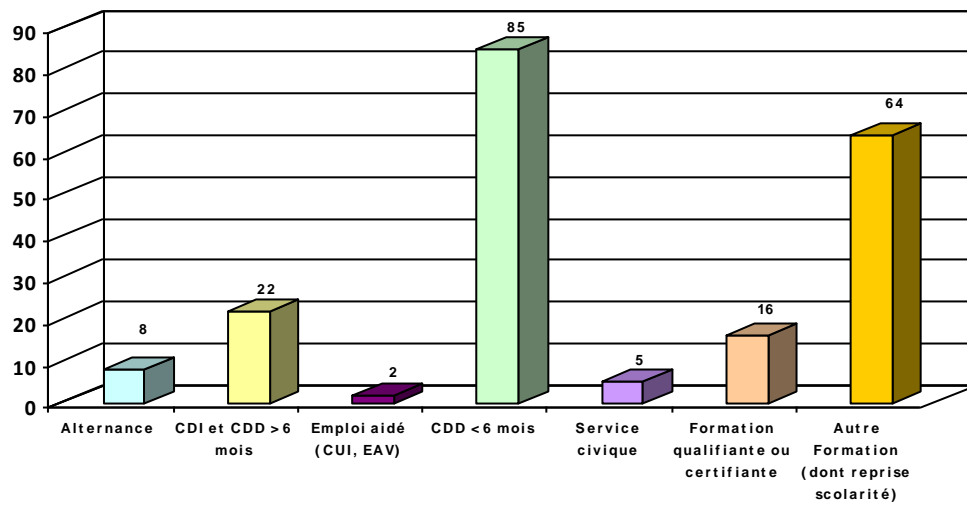
Répartition par âge
Jeunes suivis



Répartition par niveaux scolaires des suivis dans l'année

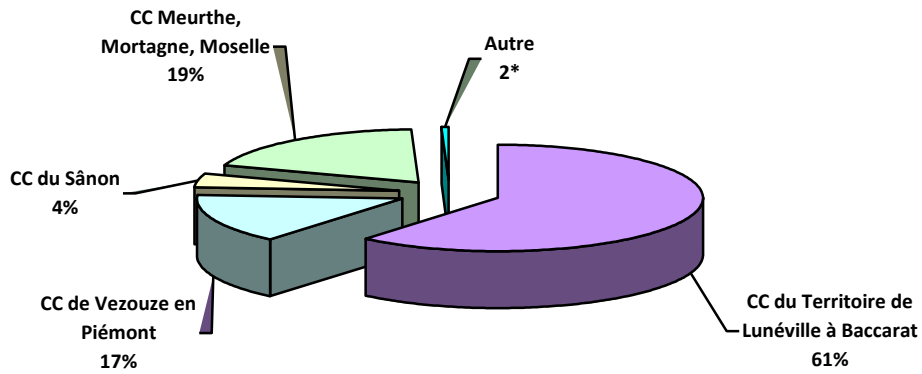


Mesures utilisées en dehors des PMSMP pendant la Garantie Jeunes
(Période de Mise en Situation Professionnelle)



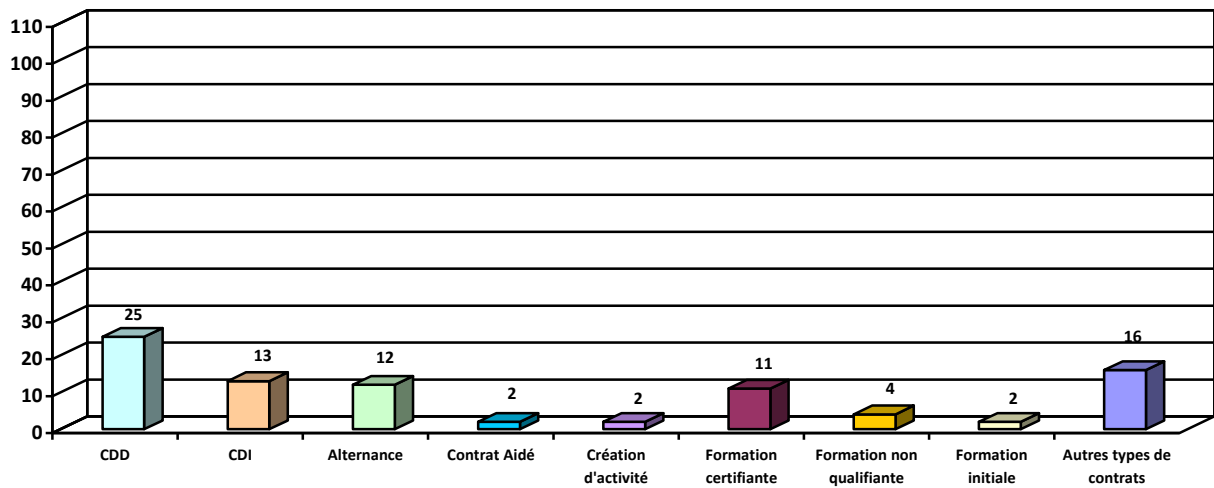
233 immersions en entreprise (PMSMP) ont eu lieu en 2019

Répartition des jeunes suivis par origine géographique

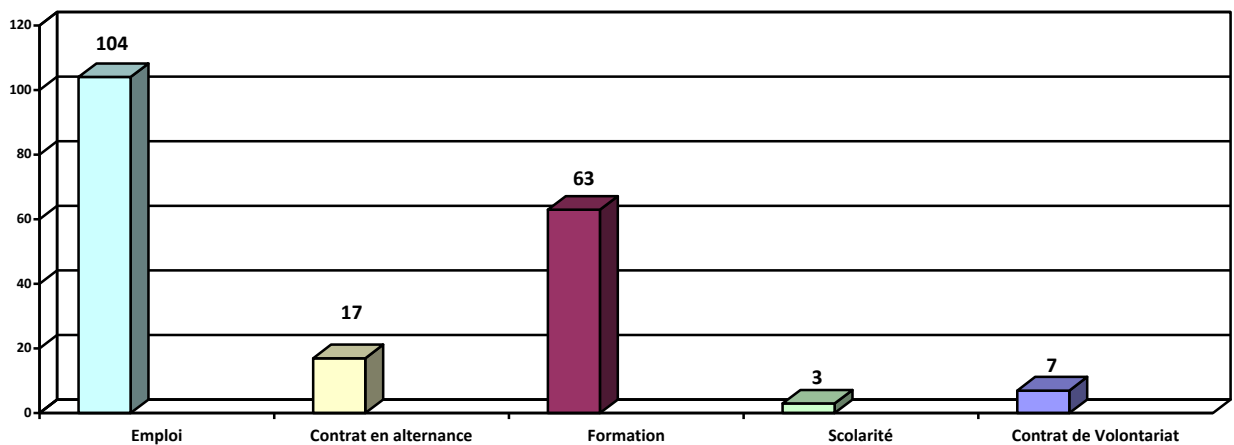


* Déménagement en cours d'année (correspond à 2 jeunes)

Sorties dans l'année



Situation des jeunes à la sortie du dispositif



ACCOMPAGNEMENT A L'ORIENTATION APPROFONDIE

Travail sur l'Orientation Professionnelle

En amont de formation ou de contrats en alternance ou même d'emploi, la Mission Locale aide les jeunes à définir leur projet professionnel, dans le cadre de l'Accompagnement à l'Orientation Approfondie. Cet accompagnement financé par le Conseil Régional Grand Est est réalisé soit en individuel auprès du conseiller référent, soit en collectifs sous forme de sessions mensuelles.

Les outils utilisés sont multiples : des périodes d'immersions en entreprises, des enquêtes métiers, un travail sur le transfert des compétences, sur la connaissance des métiers, sur la notion de parcours et de projection, sur la verbalisation du projet et le parcours à réaliser.

AOA → 258 jeunes accompagnés (221 nouvelles entrées)

En 2019, 258 jeunes ont participé aux Accompagnements à l'Orientation Approfondie animés par la Mission Locale et financés par la Région Grand Est.

L'Accompagnement à l'Orientation Approfondie n'est pas considéré comme une formation professionnelle : les jeunes qui y participent n'ont pas le statut de stagiaire de la formation professionnelle mais celui de demandeur d'emploi.

Les jeunes ont donc quatre collectifs par semaine durant trois semaines avec un minimum de deux rendez-vous individuels sur cette même période.

Puis ils sont suivis en rendez-vous individuel. Le cadencement des rendez-vous dépend des périodes de stage et de l'avancée dans leur projet.

L'objectif est toujours la validation de projet professionnel. Nous utilisons, pour ce faire, des outils et des méthodes venant de la démarche d'orientation professionnelle → **Activation du Développement Vocationnel et Personnel (ADVP)**.

Nous travaillons l'exploration de soi et du monde de l'emploi. Une mise en commun des Besoins en Main d'Œuvre et des choix des jeunes est ensuite réalisée. L'étape de la qualification est souvent intéressante pour la pérennité des parcours, les formations sont donc présentées avec un focus sur celles financées par la Région et par Pôle Emploi.

Le projet professionnel est réfléchi en projet de vie. Un temps de réalisation sur le projet permet de réaliser une planification et de mettre en place une ingénierie de formation. **68 jeunes ayant fait l'AOA sont ainsi entrés en formation** (initiale, continue ou alternance).

Ces ateliers AOA permettent :

- **d'élaborer un projet professionnel** ou de construire un nouveau projet d'insertion dans l'emploi en donnant la possibilité de découvrir concrètement les métiers et les entreprises du secteur professionnel visé et de diversifier ses choix professionnels. Des liens sont réalisés avec le dispositif "Promotion des Métiers", l'ensemble des formations professionnelles et du Plan d'Investissement dans les Compétences.

- **de maîtriser les techniques de recherche d'emploi** : en leur apportant les techniques de recherche d'emploi (CV, lettres, téléphone, entretiens, contrats pour les jeunes). Certains jeunes recherchent activement un emploi.

109 jeunes ont été en emploi durant et/ou à la suite du parcours AOA.

Des ateliers numériques sont venus compléter les recherches d'emploi. Des rencontres ont été mises en place dans ce cadre avec un jeune en Service Civique au sein de la MLL. L'ouverture des comptes L'orfolio et Jeun 'Est est proposée à l'ensemble des jeunes participant à l'atelier d'orientation.

- **de travailler sur les savoirs-être en groupe et en entreprises.**

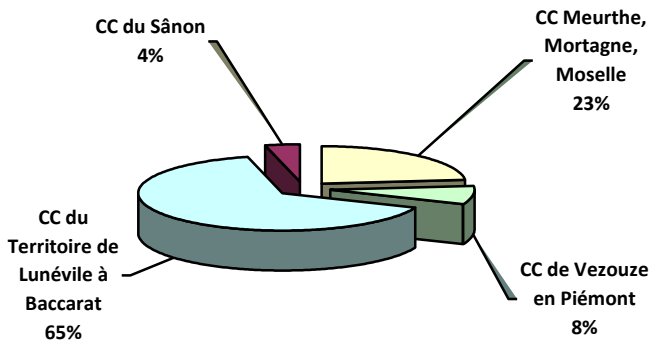
Un lien actif a été mis en place avec le dispositif Promotion des Métiers qui permet la mise en place de visites d'entreprises. Par ailleurs, le lien avec le Parrainage a évolué durant cette année 2019 et deux parrains ont été sollicités pour un travail sur la préparation et la simulation des entretiens.

- **de réaliser des immersions en entreprises pour valider un projet ou accéder à un emploi**

→ **164 immersions** en entreprises ont été mises en place.

Les secteurs professionnels les plus représentés sont la logistique et le transport (29.2 %) puis les services à la personne et à la collectivité (12.5 %) et le commerce (10.8 %).

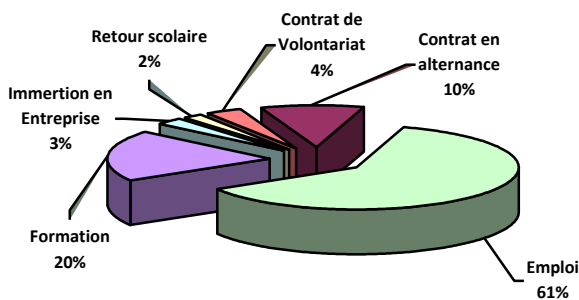
Répartition des jeunes par origine géographique
(258 jeunes)



Répartition des jeunes par sexe et âge

149 Hommes 109 Femmes
soit 57.8% soit 42.2%
dont 107 avec permis et VL

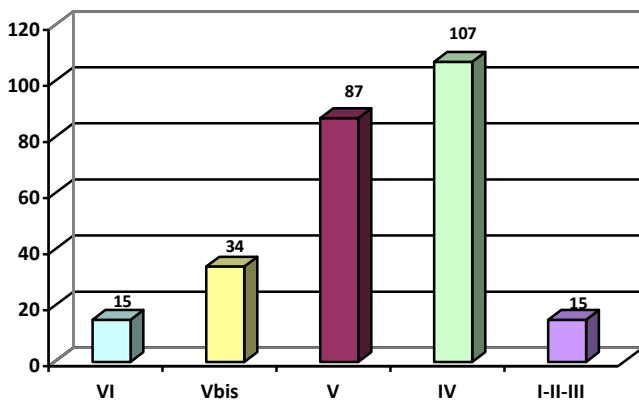
Situations à la sortie



EVALUATION POUR L'ACTION

La Région Grand Est finance des sessions de tests d'évaluation du niveau scolaire des jeunes : français, mathématiques et raisonnement logique. En 2019, 33 jeunes ont pu participer. Ce dispositif permet de connaître le niveau de certains jeunes avant une entrée en formation ou un contrat en alternance. Pour ceux qui ont un niveau faible, une remise à niveau est mise en œuvre sur le dispositif "OCB".

Répartition par niveau scolaire



FORMATIONS

Certains jeunes ont besoin de se former avant d'accéder à l'emploi.

Un accompagnement personnalisé leur est proposé qui leur permet :

- d'accéder à l'information sur la formation et l'alternance
- de les préparer aux sélections ou aux recrutements
- de les positionner et les suivre pendant la formation et l'alternance
- de leur proposer, après la formation, d'autres solutions.

295 jeunes accompagnés par la Mission Locale ont intégré une ou plusieurs formations continues (351 formations sur 2019).

74% des formations sont financées par la Région Grand Est et/ou Pôle Emploi.

On distingue plusieurs types de formations continues (nouvelle classification) :

Par type de formation	Nombre de formations	Nombre de jeunes
Remise à niveau maîtrise des savoirs de base	11	10
Remobilisation/aide à l'élaboration de projet professionnel	81	78
Professionnalisation, adaptation, perfectionnement et élargissement des compétences	102	98
Préparation à la qualification ou passerelle vers la qualification	46	46
Qualification	109	101
Création d'entreprise	1	1

REMISE A NIVEAU MAITRISE DES SAVOIRS DE BASE → 10 jeunes

Objectif Compétences de Base (OCB) → 2 jeunes

C'est une action de formation non rémunérée qui permet aux bénéficiaires de maîtriser une ou plusieurs compétences de base indispensables pour sécuriser leur projet d'insertion (financement Région Grand Est).

Plateforme Individualisée d'Acquisition du Français (PIAF) Financement DDJCS → 7 jeunes

Afin d'acquérir un niveau minimum de langues pour intégrer les dispositifs de droit commun par la suite, 7 jeunes étrangers extra-européens intégrés dans le dispositif PIAL (phase spécifique du PACEA) ont participé à l'action PIAF qui s'est déroulée du 11/10/19 au 14/02/20. Chaque jeune a pu réaliser un parcours complet et individualisé de 105H où étaient abordés les bases de la langue française, mais également les actes de la vie quotidienne, et les connaissances sur des métiers.

Autres (OFFI) - Financement Etat → 1 jeune

REMOBILISATION AIDE A L'ELABORATION DE PROJET PROFESSIONNEL

→ 78 jeunes

Ces actions sont proposées aux jeunes en début de parcours de formation.

E2C → 48 personnes

Les écoles de la deuxième chance proposent aux jeunes sans qualification un parcours de formation de 7 mois en trois volets : ① une remise à niveau des savoirs de base, ② des stages en entreprise et ③ des activités culturelles et sportives à titre expérimental. Cette année, les rémunérations des stagiaires de l'E2C ont été revalorisées par la Région Grand Est, ce qui a rendu le dispositif plus attractif.

La Mission Locale du Lunévillois et l'E2C de Lunéville travaillent en collaboration sur le parcours des jeunes. Quand le jeune n'est pas connu ou n'a pas été orienté par la Mission Locale, il est redirigé systématiquement vers la Mission Locale. Celle-ci met à disposition tous ses outils au service des jeunes, participe aux Comités de Suivis, aux bilans finaux et assure une continuité de parcours après la formation si le jeune n'a pas trouvé de solution professionnelle.

A titre expérimental, 9 jeunes ont intégré le dispositif "direction IEJ" en amont de leur entrée sur la formation afin de sécuriser leur parcours de formation à l'E2C. En effet, la formation se déroule sur 35 heures et pour éviter des abandons, certains jeunes ont besoin d'une étape préalable pour se remobiliser progressivement et être assidus. Résultats positifs.

Service Militaire Volontaire (SMV) - Financement Etat

→ 16 jeunes (2018 = 8 jeunes)

Le Service Militaire Volontaire est un dispositif de l'Etat qui propose un travail sur le projet professionnel en s'appuyant sur l'éducation au savoir-être. Le SMV propose une formation comportementale, une remise à niveau scolaire, une formation professionnelle et citoyenne, ainsi qu'une instruction aux premiers secours et le permis de conduire.

La Mission Locale travaille avec le Centre SMV de Montigny-lès-Metz. Nous avons organisé des réunions d'information. Cette année, nous avons accompagné plusieurs jeunes lors d'une journée Portes Ouvertes du centre.

Confirmation et validation de parcours professionnel (CVPP) → 8 jeunes

Ces actions permettent aux stagiaires de confirmer un parcours professionnel et de valider un parcours de formation qualifiante.

CCVPP Multisectorielle → 5 jeunes

CCVP Métiers du Web et de la Communication Numérique → 3 jeunes

Autres → 6 jeunes

Ces actions de formation facilitent l'employabilité des jeunes et peuvent être en amont d'une entrée en emploi.

■ **Professionnalisation** → 29 jeunes

■ **Perfectionnement et élargissement des choix professionnels** → 69 jeunes (dont 42 avec un financement Mission Locale).

**PREPARATION A LA QUALIFICATION OU PASSERELLE VERS LA QUALIFICATION
→ 46 jeunes**

Ces actions permettent de préparer le stagiaire à intégrer une formation qualifiante. Les actions portent sur l'actualisation des connaissances générales et techniques des stagiaires en lien avec le projet professionnel.

Deux types de formation passerelle vers la qualification existent :

① **Action Remise à niveau à visée professionnelle** → 29 jeunes

Ces actions sont par domaine d'activité et visent une formation qualifiante (hors concours) :

Domaines d'activité	Nombre de jeunes
Service aux personnes & aux collectivités	8
Hôtellerie - restauration	5
Bâtiment & Travaux Publics	5
Espaces verts	1
Tertiaire	2
Métiers du numérique	2
Tireur Raccordeur fibre optique	4
Commerce	1
Métiers du sport	1

② **Action de préparation aux concours d'entrées en formations qualifiantes** → 11 jeunes

Action non rémunérée.

Autres → 8 jeunes.

Les conseillers aident les jeunes à valider leur projet professionnel par des périodes d'immersion et des enquêtes métiers avant toute entrée en formation qualifiante.

En 2019, 185 jeunes sont entrés en formation qualifiante par le biais de :

- la Formation Continue → 101 jeunes (Principaux financeurs = Région Grand Est et Pôle Emploi)
- Le retour dans le système scolaire → 23 jeunes
- La formation dans le cadre des contrats aidés → 10 jeunes
- l'Alternance → 51 jeunes.

Familles des métiers exercés ou préparés (hors contrats aidés)	Nb de Jeunes	%
Agriculture et Pêche, Espaces Naturels et Espaces Verts, Soins aux animaux	5	2,8%
Art et Façonnage d'Ouvrages d'Art	1	0,6%
Banques, Assurances et Immobilier	1	0,6%
Commerce, Vente et Grande Distribution	33	18,9%
Communication, Média et Multimédias	4	2,3%
Construction, Bâtiment et Travaux Publics	3	1,7%
Famille non définie	4	2,3%
Hôtellerie - Restauration, Tourisme, Loisirs et Animation	11	6,3%
Industrie	10	5,7%
Installation et maintenance	2	1,1%
Santé	12	6,8%
Services à la personne et à la collectivité	30	17,1%
Spectacle	-	
Support à l'entreprise	15	8,6%
Transport et Logistique	23	13,2%
Autres	21	12,0%
Total général	175	100,0%

La Mission Locale du Lunévillois est membre du Comité Territorial de Développement des Compétences du Lunévillois. Ce Comité, animé par le délégué territorial Grand Est, en lien avec Pôle Emploi a pour rôle d'adapter le programme de formation continue local aux besoins du territoire lunévillois.

DES PARRAINS BENEVOLES POUR ACCOMPAGNER LES JEUNES VERS L'EMPLOI

Entre le 1^{er}/01/2019 et le 31/12/2019, 245 jeunes ont bénéficié du réseau de parrainage de la Mission Locale du Lunévillois.

Le réseau est constitué de 14 parrains et marraines -personnes bénévoles actives ou en retraite- qui font profiter de leurs connaissances du monde professionnel et de leurs réseaux professionnels les jeunes qui en ont besoin. Il s'adresse à des jeunes souvent "proches de l'emploi" ayant le plus souvent pour objectif d'accéder directement à l'emploi.

Il est basé sur du parrainage individuel mais également sur du parrainage collectif. Les actions spécifiques mises en place sont les suivantes :

LE PARRAINAGE INDIVIDUEL → 64 jeunes

En 2019, 64 jeunes ont été accompagnés dont 51 ont bénéficié d'un nouvel accompagnement individuel. Les parrains, issus de secteurs d'activités divers (commerce, service, sanitaire et social etc...) sont intervenus sur de l'appui à la prospection et de la préparation aux entretiens d'embauche.

Les entrées en accompagnements individuels sont financées par :

Financeurs	Prévu	Réalisé
DIRECCTE	40	41
DRJSCS	10	10

LE PARRAINAGE COLLECTIF → 181 jeunes

181 jeunes ont pu rencontrer un ou des parrains dans le cadre du parrainage collectif. Les actions collectives dans le cadre de la Garantie Jeunes sont financées par l'ETAT (DIRECCTE et DRJSCS) et les autres actions bénéficiaient encore, pour cette année, d'une aide de la Région Grand Est.

A) Intervention Garantie Jeunes → 91 jeunes

En 2019, 10 groupes Garantie Jeunes ont pu, à nouveau, profiter de deux interventions de parrains. Cette année les groupes Garantie Jeunes concernés, soit 91 jeunes, dont 16 jeunes issus des Quartiers Prioritaires de la Ville, ont bénéficié de deux interventions sur les savoir-être en entreprise. La première porte sur une présentation générale du savoir-être en entreprise, la seconde s'appuie sur des mises en situation faisant appel au savoir-être en entreprise.

B) Implication des parrains dans la manifestation "Forum Alternance"

Pour la 5^{ème} année consécutive, les parrains ont été impliqués dans la réflexion et la mise en place de notre manifestation "RDV Alternance". Ils sont intervenus à l'accueil pour gérer le flux et aiguiller les jeunes les plus en difficultés.

C) Intervention dans le cadre de l'Atelier de Recherche d'Emploi (AOA)

Les jeunes participant à l'Atelier de Recherche d'Emploi dans le cadre du dispositif AOA -financé par le Conseil Régional- sont accompagnés par deux parrains sur de la préparation et de la simulation d'entretiens. On note toujours un très bon retour des jeunes qui mettent très vite en pratique les conseils des parrains

D) Préparation et simulation d'entretiens en amont du Job Dating Intérim et en amont de recrutements collectifs (Cora Lunéville, Carrefour Supply Chain)

Afin de préparer les jeunes intéressés, des parrains interviennent régulièrement sur de la préparation et de la simulation d'entretiens courts.

E) Préparation de concours dans le secteur médico-social

Les ateliers collectifs de préparation au concours médico-sociaux (infirmier, aide-soignant, AES, ambulancier, auxiliaire de puériculture, etc...) se sont poursuivis en 2019. Au total, 8 jeunes ont pu être préparés à ces différents concours, avec un accent mis sur la préparation de l'oral.

En 2019, 68.6% des jeunes sortis du dispositif parrainage ETAT (DIRECCTE ET DRJSCS) ont une solution positive.

Merci aux parrains bénévoles pour leur implication et l'aide précieuse qu'ils apportent à l'équipe de la Mission Locale et aux jeunes.

RELATIONS ENTREPRISES ET ATOUT EMPLOI

En 2019, les conseillers de la Mission Locale ont travaillé avec 527 entreprises sur des parcours de jeunes. 143 nouveaux employeurs ont été contactés par la Mission Locale du Lunévillois. Grâce au soutien de l'Etat (CPO) et les Fonds Sociaux Européens (FSE), 103 entreprises ont été prospectées par l'équipe "entreprise" de l'action Atout Emploi.

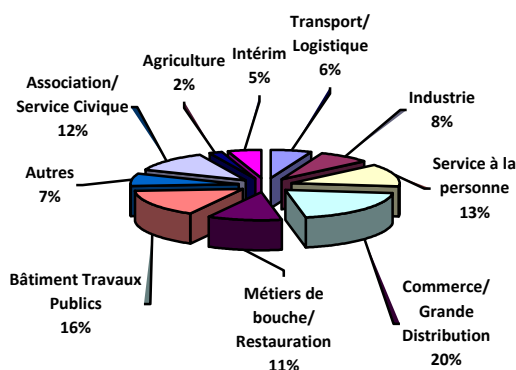
A - LES CONTACTS ENTREPRISES

En 2019, les conseillers "entreprise" ont rencontré 103 entreprises sur le territoire (41 entreprises de moins de 5 salariés et 62 entreprises de plus de 5 salariés) qui ont proposé une ou plusieurs offres d'emploi.

B - LES OFFRES RECUEILLIES

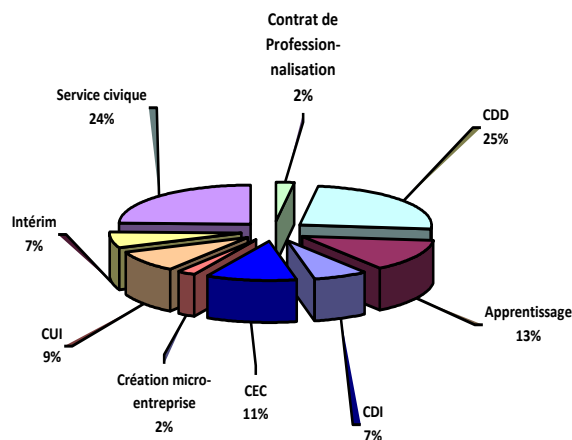
Sur les 164 offres recueillies auprès des entreprises par la Mission Locale, 142 offres d'emploi l'ont été par l'équipe entreprise. 133 jeunes Mission Locale ont signé un ou plusieurs contrats, dont 21 jeunes en Service Civique. Cela fait une augmentation de 52 jeunes qui ont trouvé un emploi par rapport à 2018 (81 MER positives). Les offres sont adressées aux partenaires qui peuvent, également, positionner du public. Généralement, elles sont toutes satisfaites ou annulées par l'employeur.

Domaines d'activités -5 et +5 salariés



Pour les entreprises de moins de 5 salariés, 23% des offres se trouvent dans le commerce. Ce qui a confirmé l'augmentation de 2018 dans les offres récoltées dans ce domaine. Concernant les entreprises de plus de 5 salariés, 19% des offres se trouvent dans le commerce, la vente.

Types de Contrats



Concernant les offres en Service Civique, qui représentent tout de même ¼ des offres réalisées, il est dommage de ne pas pouvoir les valoriser au même titre qu'une offre d'emploi classique. Les employeurs utilisateurs de ce nouveau dispositif se tournent énormément vers le service entreprise pour nous demander des candidatures.

Concernant les offres en intérim (39%), c'est un bon indicateur du travail que nous menons depuis maintenant plusieurs années avec les agences intérimaires. **La difficulté est de pouvoir les quantifier sur la durée.** Les jeunes en intérim sont partants autant pour des missions courtes que pour des missions longues. L'intérim amène une rémunération plus attractive qu'un contrat classique et offre, aux jeunes, la possibilité de découvrir plusieurs domaines d'activité ainsi que l'opportunité d'acquérir de l'expérience.

C - UNE CV-THEQUE ACTIVE → 211 jeunes

Pour chaque offre récoltée correspondant à un public jeune, un travail de mise en relation a été opéré, à partir d'un fichier de CV de jeunes prêts à l'emploi. Cette CV-thèque est alimentée par les conseillers des jeunes et les CV sont diffusés avec l'accord de ceux-ci. En amont des mises en relation, des préparations ou des actions partenariales sont organisées. A la fin de l'année 2019, la CV-thèque comptait 211 jeunes.

D - UN PARTENARIAT RICHE ET EFFICACE

Les partenaires sont nombreux : les entreprises du territoire Lunévillois ou de territoires limitrophes, les agences intérimaires, les CFA, les groupements d'employeurs, les organismes de formation, les développeurs de l'apprentissage, les chambres consulaires et les partenaires institutionnels comme Pôle Emploi, Cap Emploi, le SESIT du CD54, le CIO, la DIRECCTE, la Région Grand Est, le PLIE du Grand Nancy et du Lunévillois.

Les partenariats sont multiples, riches et porteurs pour les jeunes chercheurs d'emploi : forum, job dating, aide au recrutement, visites en entreprises, prospection ciblée, préparation des publics, réunions d'information....

E - ACTIONS SPECIFIQUES

Forum Alternance → 222 visiteurs

Depuis plusieurs années, nous co-organisons avec Pôle Emploi un forum de l'Alternance. Cette année, nous avons sollicité l'aide du Pays pour permettre aux jeunes de se rendre plus facilement sur le forum et nous avons également fait appel aux Communautés de Communes pour communiquer sur l'évènement. Notamment la Communauté de Communes de Lunéville à Baccarat nous a créé l'affiche de promotion de l'évènement. Le forum a profité à 222 visiteurs dont 180 de moins de 26 ans (307 entrées au total contre 229 l'an passé).

27 entreprises étaient prévues, 17 étaient présentes dont 3 représentées par les parrains de la Mission Locale et 10 se sont désistées le jour du forum.

12 organismes de formation ont proposé leurs offres en alternance et renseigné les demandeurs d'emploi sur les cursus proposés dans différents domaines. Un seul était absent.

Au total, 61 offres en alternance ont été proposées. Des informations collectives ont été organisées à la Mission Locale pour préparer le public avec des parrains en amont du forum. Finalement, tout confondu, 20 offres en alternance (pro et apprentissage) ont été réalisées au cours de l'année avec des mises en relation positives mais pas forcément suite aux offres proposées par les employeurs présents sur le forum.

Agences intérimaires

Job Dating Intérim - 03/2019 → 34 jeunes

La Mission Locale a organisé un job dating avec les agences intérimaires avec qui nous entretenons un partenariat actif : Sup'Intérim Lunéville, Adecco Lunéville, FR2I, Id'ées Intérim, Dextre Primo Intérim, MC Intérim, Crit Intérim Saint-Dié et Randstad.

34 jeunes accompagnés et préparés par la Mission Locale sont venus rencontrer les agences et postuler sur les offres (contre 56 en 2018). Ils avaient 5 minutes pour convaincre.

Des offres dans les domaines du bâtiment, de la logistique, de la manutention, de l'industrie, du nettoyage leur ont été proposées. 12 jeunes ont signé un ou plusieurs contrats intérim à la suite de ce Job Dating.

Missions intérimaires préparateurs de commandes Carrefour Supply Chain Betagne

Sur l'année 2019 :

- 35 jeunes Mission Locale ont été embauchés, suite à une PMSMP, en mission intérim via les agences intérimaires : Adecco et Sup Intérim sur des postes de préparateurs de commandes (contre 39 en 2018)

- Via l'agence intérim Crit de Nancy, Carrefour proposait un Contrat d'Insertion Professionnelle Intérimaire (CIPI) pour 8 personnes. Un jeune Mission Locale a été recruté par ce biais, mais il n'a pas tenu sur la durée du contrat.

- Fin 2018, l'agence intérim Adecco proposait un contrat de professionnalisation "Préparateur de commandes" chez Carrefour. 4 jeunes avaient été recrutés, 2 y travaillent encore.

Contrats de Professionnalisation

Grande distribution - Cora Moncel-lès-Lunéville

Les contrats de professionnalisation en grande distribution ont pour but d'obtenir une expérience professionnelle significative et de valider un Certificat de Qualification Professionnelle (CQP employé de magasin) avec la spécialité caisse ou ELS en fonction des postes proposés.

Cette année, notre partenaire CORA Moncel-lès-Lunéville nous a formulé un besoin en recrutement de 8 employés (6 hôtes de caisse et 2 ELS) :

- CQP employé de magasin avec spécialisation ELS
→ 9 jeunes positionnés et 2 recrutés

- CQP employé de magasin avec spécialisation hôte de caisse
→ 8 jeunes positionnés et 5 recrutés.

Soit un total de 7 jeunes en contrat sur les 8 offres proposées.

Clauses d'insertion

Ce sont 19 jeunes qui ont travaillé en 2019 dans le cadre des clauses d'insertion gérées par le PLIE du Grand Nancy et du Lunévillois et par le CD 54. Ces offres sont essentiellement proposées par la Communauté de Communes du Territoire de Lunéville à Baccarat et de la Ville de Lunéville.

NOUVELLES ACTIONS

Rencontres mensuelles avec une agence intérimaire

En plus du Job Dating intérim organisé une fois par an, nous avons entrepris de faire rencontrer une fois par mois un groupe de jeunes « prêts à l'emploi » et une agence intérimaire, pour que celle-ci puisse échanger avec les jeunes présents sur ce que représente l'intérim pour eux et comprendre comment fonctionner avec une agence intérimaire.

Deux rencontres ont eu lieu en 2019 avec les agences Id'ées Intérim et Adecco. Des échanges intéressants qui laissent envisager une suite pour certains de nos jeunes.

Les jeunes accompagnés par la Mission Locale sont assez "utilisateurs" des contrats intérimaires, c'est pourquoi, en plus des rencontres mensuelles, un travail a été entrepris avec quelques agences intérim et le FAFTT pour proposer une formation financée en 2020.

Recrutement équipiers de restauration rapide Burger King Lunéville

- Deux sessions de recrutement ont été créées pour Burger King qui ouvrait un nouveau restaurant sur Moncel-Les-Lunéville à compter du 19 décembre 2019. Ils avaient la volonté de recruter 60 équipiers de restauration rapide.

- 20 jeunes ont postulé et 7 ont été recrutés. Ils ont commencé, en novembre, une formation de Préparation Opérationnelle à l'Emploi Individuelle (POEI) financée par Pôle Emploi, et sont en CDD à temps partiel depuis la date d'ouverture de Burger King (janvier 2020).

Visite de chantier BTP - Prestini Lunéville

- Un travail a été mené avec les jeunes sur les métiers de demain. Le domaine du TP/BTP a été ciblé car les besoins sont grands sur notre secteur.

- En partenariat avec le Conseil Départemental, une visite du chantier de la gare de Lunéville s'est faite avec 22 jeunes Mission Locale présents. Ils ont ainsi pu rencontrer les entreprises PRESTINI TP et COLAS qui travaillaient sur ce chantier et ont pu échanger avec eux sur les métiers du BTP.

. Quelques jeunes ont pu donner leur CV aux employeurs. À ce jour, pas de suite.

. 6 d'entre eux ont intégré le groupe BTP de l'E2C qui était également présent à cette visite et qui a monté ce projet avec nous. Une agence intérimaire (ETTI) de Lunéville, FR'2I, a aussi fait partie de cette visite.

- Une Coopérative d'Activités et d'Emploi (CAE) a été créée début 2020 à Lunéville.

F - BILAN

Le bilan de cette année 2019 est plutôt positif. Les offres récoltées et les jeunes placés sont en corrélation avec le marché du travail sur notre territoire.

Il y a toujours des offres vacantes dans les domaines du BTP, de l'industrie et de la restauration car nous avons des difficultés à trouver des jeunes. Des actions seront menées dans ce sens pour y pallier.

ATELIERS DE RECHERCHE DE CONTRATS EN ALTERNANCE → 27 JEUNES

Grâce à un financement de la Région Grand Est, la Mission Locale a pu mettre en place deux ateliers destinés à un public souhaitant trouver un contrat en alternance. L'objectif était d'outiller les jeunes pour optimiser leurs recherches de contrats en alternance et les accompagner dans leurs recherches.

57 jeunes ont été positionnés, 27 jeunes y ont participé. Les jeunes se sont ensuite présentés au forum Alternance et ont continué à être accompagnés par leurs conseillers

CONTRATS AIDES (PARCOURS EMPLOI COMPETENCES) → 28 CONTRATS SIGNES

Au même titre que Pôle Emploi et Cap Emploi, la Mission Locale du Lunévillois peut prescrire des contrats aidés nommés **Parcours Emplois Compétences avec des associations, structures et collectivités locales pour des jeunes de moins de 26 ans en difficulté.**

En 2019, **28 jeunes accompagnés par la Mission Locale du Lunévillois ont bénéficié d'un parcours emploi compétences par l'intermédiaire de la Mission Locale.** Les employeurs se sont engagés à former les jeunes et l'accompagnement se fait tant par l'employeur que par la Mission Locale qui peut mettre, au service du jeune et de l'employeur, tous les outils spécifiques de la structure. L'objectif est l'inclusion durable dans l'emploi.

CHANTIERS D'INSERTION → 12 JEUNES (19 l'an dernier)

Les jeunes les plus en difficulté ont parfois besoin d'intégrer des chantiers d'insertion (parcours d'insertion socioprofessionnelle fondé sur une expérience en situation réelle de travail, une formation en situation de production, ainsi qu'un accompagnement technique individualisé, adapté à la situation de la personne).

La Mission Locale peut prescrire directement une orientation vers les chantiers d'insertion qui recrutent et en informe Pôle Emploi. Un conseiller Mission Locale par chantier d'insertion participe aux Comités Techniques pour apporter son soutien à l'accompagnement des jeunes et, dans ce cadre, il peut mobiliser les outils spécifiques de la Mission Locale.

12 jeunes accompagnés par la Mission Locale sont entrés en chantier d'insertion en 2019 :

INES "Sois Mobile" → 2
CROIX ROUGE ADLIS Château → 3
SOLEFOR → 3
EMMAUS → 1
EBS → 1
SINEO → 1
PARTEGO → 1

CITOYENNETE : SERVICE CIVIQUE → 52 JEUNES

Le Service Civique est un engagement volontaire au service de l'intérêt général d'au moins 6 mois, ouvert à tous les jeunes **de 16 à 25 ans, sans condition de diplôme**, étendu jusqu'à 30 ans pour les jeunes en situation de handicap ; seuls comptent les savoirs-être et la motivation.

Dans le cadre de leur accompagnement vers l'autonomie, les jeunes accompagnés par la Mission Locale peuvent avoir besoin de passer par une mission de service civique. C'est pourquoi la Mission Locale les informe sur ce dispositif (via le site dédié), recueille les missions auprès des structures et fait les mises en relation.

Le nombre de jeunes accédant au Service Civique a augmenté de 57% en 2019.

Cette année, **52 jeunes ont signé une mission de Service Civique (33 en 2018).**

Ils continuent d'être accompagnés par la Mission Locale vers l'emploi et bénéficient de tous ses outils.

DIRECTION EMPLOI - IEJ

Avec le soutien du Fond Social Européen dans le cadre du programme "Initiative pour l'Emploi des Jeunes" & de l'Etat

L'action "Direction Emploi - IEJ" est une nouvelle action d'accompagnement renforcé et individualisé de jeunes NEET (ni en emploi, ni en formation) sur une durée de 2 mois minimum et de 4 mois maximum. Les 2 chargées de projet -référentes IEJ- proposent un accompagnement renforcé alternant des entretiens individuels et des ateliers collectifs, pour **permettre une avancée significative des parcours.**

127 jeunes sont entrés depuis juillet 2018, dont 93 jeunes en 2019.

Après un diagnostic, en parallèle d'entretiens individuels, des modules sont proposés aux jeunes selon leurs besoins. Les modules collectifs outillent les jeunes pour une meilleure insertion en formation, en emploi et dans leur vie quotidienne. La participation à ces modules permet, également, de travailler sur les savoirs-être : ponctualité, assiduité, sens relationnel, dépassement de soi lors de la prise de parole, esprit d'équipe.

Ils sont de plusieurs types :

Les ateliers collectifs communs à tous. Ces 8 ateliers se répètent à chaque entrée de cohorte et se déroulent sur deux mois :

Communication et cohésion de groupe ; Atelier numérique ; Organisation de la recherche d'emploi ; Préparation à l'entretien de recrutement : 3 sessions - théorie et 2 simulations avec des tiers extérieurs ; Utilisation du téléphone ; Mobilité et les aides à la mobilité ; Les mesures en faveur de l'emploi des jeunes ; Confiance en soi et estime de soi.

Les ateliers thématiques selon profils. Ces ateliers se construisent en fonction des besoins des jeunes présents dans le dispositif. Ils peuvent perdurer ou être remplacés par un autre :

- **Code de la route** : sessions collectives d'apprentissage du code, inscription en candidat libre
- **Préparation aux sélections de formation** : Tests psychotechniques, relais vers partenaires (GRETA CRIL), découverte des techniques de mémorisation, EPA.
- **Relaxation et PEI** (Programme d'Enrichissement Instrumental)
- **Atelier numérique** : Création d'Espace Pôle Emploi, de CPA, d'un compte Jeun'Est.

Diverses actions et visites :

- Participation aux Job dating, aux rencontres avec des agences d'intérim, au forum alternance, visites de Lorcos et Cora organisés par la Mission Locale.
- Visites de l'Eco'Appart, du CIDFF et de la Médiathèque
- Organisation d'un Rallye à Metz

- Visites CCI Laxou, UIMM Maxéville, CCI Fibre Optique Tomblaine, du SMV Metz

- Participation Job Lab Dating Nancy.

Les ateliers Formation - Action. Ces ateliers sont proposés par des prestataires extérieurs :

- **Les savoirs-être du communicant** : Faire de sa communication un outil de son parcours professionnel
- **Image de soi** : travail sur le look pour se présenter à un entretien
- **Formation CACES 1** en individuel pour les jeunes ayant validé un projet professionnel dans le magasinage ou grande distribution
- **Ateliers Mandalas** pour travailler sur la confiance en soi

Les Périodes de Mise en Situation Professionnelles (PMSMP) : stages en entreprise pour valider un projet, acquérir de l'expérience, en amont d'un recrutement.

Des aides financières spécifiques : Les jeunes IEJ n'ont pas le droit à l'allocation PACEA. Nous leur proposons des aides aux transports : abonnements train, bus, taxibus et des cartes de carburant. Il y a également des aides au paiement d'heures de conduite. Il y a eu **264** aides financières d'octroyées, toutes aides confondues.

Quelques chiffres pour les jeunes ayant intégré "Direction Emploi - IEJ" depuis 2018 :

- **16 entrées en formation de mobilisation**
- **18 entrées en formations qualifiantes**
- **81 emplois de moins de 6 mois**
- **21 emplois de plus de 6 mois**
- **11 entrées prévues sur un autre dispositif d'accompagnement à l'issue du dispositif.**

3 025 propositions ont été faites aux 127 jeunes.

LE PARTENARIAT RENFORCE AVEC POLE EMPLOI ET LA COTRAITANCE

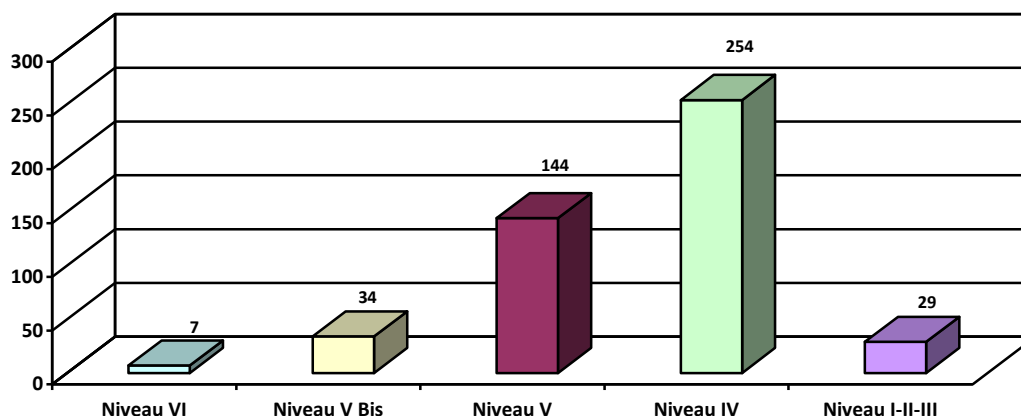
C'est sur la base des missions de service public respectives des Missions Locales & de Pôle Emploi, que les deux réseaux ont engagé un partenariat par Convention depuis plusieurs années.

Le partenariat permet de mettre en perspective l'offre de service et d'articuler les dispositifs des deux réseaux afin d'intervenir auprès du public et des entreprises de façon plus efficace.

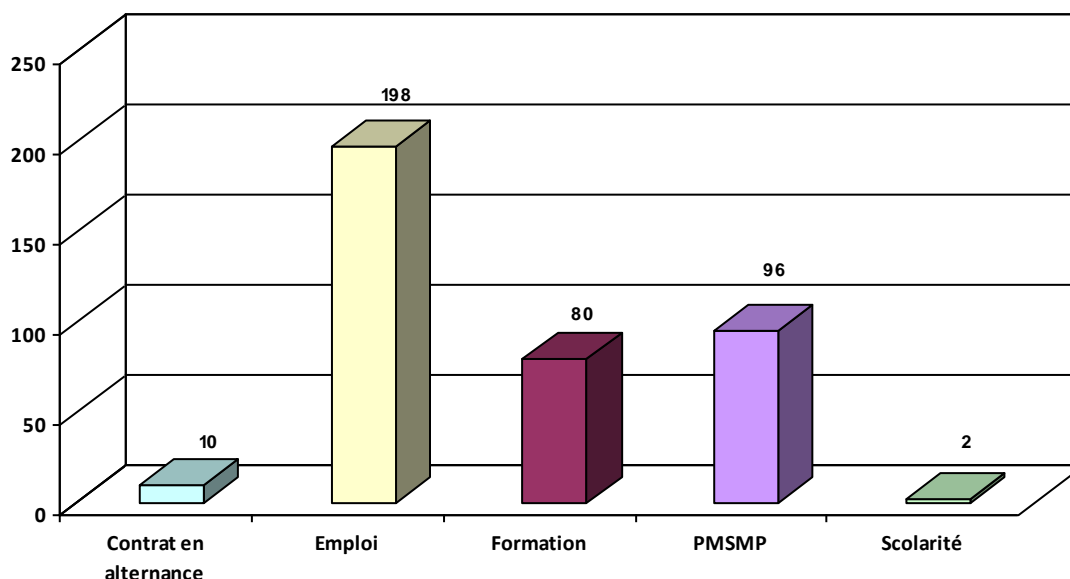
Il se traduit par le projet local de coopération et repose sur la complémentarité et les savoir-faire respectifs.

Cette année, Pôle Emploi a confié à la Mission Locale du Lunévillois l'accompagnement de 195 nouveaux jeunes demandeurs d'emploi dans le cadre du Parcours Personnalisé (avec un objectif initial de 184 nouvelles entrées).

Niveau des jeunes dans ce dispositif



Situations démarrées pendant le dispositif



Sorties en 2019	
Emploi	124
Absence à convocation	93
Déménagement	17
+ de 26 ans	9
Radiation Pôle Emploi (+ de 6 mois)	28
Abandon du jeune	16

ACCOMPAGNEMENT DES BÉNÉFICIAIRES DU RSA

(Accompagnement professionnel des jeunes bénéficiaires du Revenu Solidarité Active)

Dans le cadre d'une Convention signée avec le Conseil Départemental de Meurthe-et-Moselle, la Mission Locale du Lunévillois a mis en place un accompagnement socio-professionnel des Bénéficiaires du Revenu de Solidarité Active.

Depuis le 1^{er} septembre 2018, tous les conseillers Mission Locale peuvent être amenés à effectuer ce suivi spécifique. Après évaluation de la situation, le SESIT fait part à la Mission Locale des coordonnées de la personne afin que nous puissions l'inviter à un entretien. Suite au diagnostic du conseiller (75% des jeunes reçus ont intégré le dispositif diagnostic), le jeune peut être, soit réorienter vers une autre structure si le conseiller estime que sa situation ne relève pas de ses compétences, soit il intègre le dispositif PACEA qui fait, aujourd'hui, office de contrat d'insertion et officialise la Mission Locale en tant que référent unique de la personne. 71% des BRSA reçus ont intégré ce dispositif durant l'année. Afin de veiller au bon fonctionnement de l'accompagnement, la Mission Locale réalise des points réguliers avec le SESIT, de plus, un bilan chiffré leur est adressé chaque mois et un Comité Technique est effectué tous les trimestres.

Du 1^{er} janvier au 31 décembre 2019 :

137 jeunes bénéficiaires du RSA ont été rencontrés régulièrement lors de permanences au siège social à Lunéville et au sein des permanences réparties sur l'ensemble du Pays Lunévillois.

Les publics, qu'ils proviennent du rural ou de la ville, présentent des caractéristiques communes dans leurs difficultés d'insertion. En effet, la mobilité reste un frein pour beaucoup. On observe que ce frein est lié à l'absence ou l'insuffisance de solutions de transport mais aussi aux coûts financiers. Seuls 55 jeunes BRSA ont le permis de conduire (40 %) dont 46 ont un véhicule (34%).

Le public accueilli est essentiellement féminin (73%). Parmi celles-ci, 68% sont célibataires ou séparées et 64% d'entre elles ont un ou plusieurs enfants à charge, les familles monoparentales représentent donc une partie importante.

Ces jeunes bénéficiaires du RSA rencontrent bien souvent des difficultés multiples (budget, mode de garde, logement, gestion administrative...). Celles-ci sont à prendre en compte dans notre accompagnement puisqu'elles peuvent représenter un frein important à leur insertion sociale et professionnelle.

Afin de reprendre une dynamique de parcours, un travail sur le projet professionnel a été effectué, 19 personnes ont intégré l'Accompagnement à l'Orientation Approfondie (AOA) et 14 personnes ont pu définir et/ou valider leur projet par le biais d'une Période de Mise en Situation en Milieu Professionnel (PMSMP).

Une majorité d'entre eux n'a jamais occupé d'emploi ce qui explique que certains BRSA n'aient pas acquis les savoir-être attendus par les employeurs et sont donc d'autant plus éloignés de l'emploi. Afin de les préparer au mieux, nous avons pu leur proposer les différents outils de la Mission Locale, 13 personnes ont intégré l'Initiative pour l'Emploi des Jeunes (IEJ), 2 sont entrés sur la Garantie Jeunes et 5 personnes ont pu bénéficier du soutien d'un parrain dans le cadre du dispositif parrainage. Au vu des chiffres, on constate que la mobilisation du public reste difficile et s'explique, pour une majorité, par une situation personnelle et/ou professionnelle complexe.

Toutefois, 31 personnes (23%) ont vu leur situation professionnelle changer, 14 ont intégré une formation, 27 ont débuté un emploi dont 3 CDI, 7 CDD (dont 2 dans le cadre d'un CUI secteur non marchand) d'une durée supérieure à 6 mois et 2 CDDI. 1 BRSA a créé son activité et 1 a débuté un contrat d'apprentissage.

L'accompagnement Mission Locale a pris fin pour 71 personnes. Parmi elles, 21% étaient en emploi, 4% en formation, 12% en situation non professionnelle ou inconnue de nos services et 63% demandeur d'emploi. Cette fin s'explique par : un déménagement (16%), accès à l'emploi/formation (6%), âge limite Mission Locale (34%), n'est plus soumis aux droits et devoirs (16%) ou suite à une demande de réorientation (28%).

CAF

La structure est partie du constat qu'un certain nombre de jeunes évoquaient des difficultés vis à vis de leur compte CAF ainsi, la Mission Locale a souhaité poursuivre le partenariat déjà existant dans le cadre de l'accompagnement des bénéficiaires du RSA et de proposer ce service à l'ensemble des jeunes Mission Locale. Pour se faire, une rencontre mensuelle est mise en place avec un animateur CAF.

Grâce à cette collaboration, la Mission Locale a pu répondre aux demandes des jeunes dans un délai relativement court. 65 situations ont été évoquées lors de ces échanges sur la période de mars à décembre 2019.

A la demande des conseillers, 2 réunions d'information animées par la CAF ont eu lieu, ce qui a permis aux conseillers de réviser les fondamentaux et de prendre connaissance des nouveautés. Au vu de notre satisfaction, une nouvelle rencontre sera programmée en 2020.

LES JEUNES ACTEURS DE LA SANTE

Grâce au financement de la Région Grand Est, de l'Etat (Agence Régionale de Santé) et du Commissariat Général à l'Egalité du Territoire dans le cadre de la Politique de la Ville de Lunéville, la Mission Locale peut mener des actions diversifiées dans le domaine de la santé au profit de son public. Les actions sont, chaque année, retravaillées pour répondre aux problématiques de santé des jeunes.

362 jeunes ont bénéficié des actions santé dont 100 jeunes résidant dans un Quartier Prioritaire de la Ville de Lunéville :

- **135 jeunes ont été accompagnés en individuel (contre 85 en 2018) soit une augmentation de 59% du nombre des jeunes en un an**
- **301 jeunes (293 jeunes en 2018) ont participé à une ou plusieurs actions collectives.**

LES ACCOMPAGNEMENTS INDIVIDUELS SANTE → 135 jeunes

135 jeunes ont été rencontrés, en individuel, par la référente santé qui les a accompagnés pour résoudre leurs difficultés liées à la santé. L'accompagnement a parfois nécessité plusieurs entretiens.

Suite à ces rencontres, il a été réalisé :

- 60 info-conseils sur l'accès à la santé (montage dossier CMUC/carte vitale...)
- 50 appuis orientation pris en charge (orientation vers le CMP, le GEM, Planning Familial, Maison des Addictions)
- 18 orientations vers un partenaire emploi/santé (diagnostic Handi 54, action ponctuelle AGEFIPH)
- 12 appuis dossier MDPH
- 10 kits hygiène distribués
- 6 orientations vers la Mutuelle AD2S.

La plateforme CPAM est un partenaire privilégié dans le cadre de demande d'ouverture de droits ou en cas de difficultés concernant l'assurance maladie, le contact est régulier et permanent.

LES ACTIONS COLLECTIVES → 301 jeunes

Les parcours santé → **144 jeunes**

La Mission Locale a créé un parcours de prévention santé comprenant 1 module "informations sur la couverture maladie" + 1 module "déjeuner prévention conduites à risques" + 1 module "accompagnement Bilan Centre de Médecine Préventive".

Bilans de santé → **170 jeunes** ont effectué un bilan de santé (2018 = 159 jeunes)

Après une présentation par le CMP de Brabois à la Mission Locale, les jeunes sont accompagnés par la référente santé de la Mission Locale au centre du CMP de Vandoeuvre-lès-Nancy pour un examen de santé. Un exemplaire des résultats est transmis directement, par voie postale, aux jeunes qui ont effectué le bilan de santé. Les jeunes peuvent revoir leur conseiller ou la référente santé pour un suivi individuel.

Petits déjeuners préventions des conduites addictives → **174 jeunes** (2018 = 164 jeunes) La référente santé co-anime, avec le Centre de Médecine Préventive, la Maison des Addictions et le Centre de Planification et d'Education Familiale des petits déjeuners où sont évoqués les modes de transmission des virus, les moyens de prévention et les lieux d'information et de soins sur Lunéville notamment et les différents modes de contraception.

Interventions collectives accès aux droits → **231 jeunes** (2018 = 199 jeunes)

A travers un jeu de l'Oie avec des questions se rapportant à la thématique, la référente aborde les questions de Sécurité sociale, l'intérêt d'avoir une Mutuelle (partenariat AD2S) et les aides possibles (Complémentaire Santé Solidaire). Un entretien individuel est ensuite réalisé pour les jeunes qui le souhaitent.

ACTION "DECOUVERTE DES ASSOCIATIONS SPORTIVES" → 22 jeunes (10 MLL, 6 E2C, 6 DAIP)

Elle avait pour but de faire découvrir les bienfaits du sport à des jeunes par la pratique de plusieurs activités sportives. Elle a aussi comme objectif de créer du lien entre les participants et les encadrants, de travailler la confiance en soi, les savoirs-être et la mobilité.

Cette action est une action multi-partenariale mise en place par la Mission Locale avec l'aide du Service des Sports et le Service Politique de la Ville de Lunéville, de l'E2C, du DAIP, de l'Equipe de Prévention Spécialisée du CD 54, la Maison des Réseaux de Santé du Lunévillois et 4 associations sportives et/ou d'insertion de Lunéville.

Ainsi, les jeunes ont pu découvrir **le badminton, le basket, le kick boxing et l'association INES "Sois Mobile" via la location de vélos**. Cette année, l'action s'est achevée sur la visite de l'entreprise Wheel'e Innovation de Badonviller et une randonnée autour de la Maison de la Forêt à Saint-Sauveur.

ACTION "MOIS SANS TABAC " → 42 jeunes

Dans le cadre du "Mois Sans Tabac", en partenariat avec la CPAM 54, l'ANPAA et l'E2C, 42 jeunes issus de la Mission Locale et de l'E2C ont été sensibilisés à la consommation de tabac et autres produits en deux temps. Le 16 octobre, 21 jeunes ont participé au Village Moi(s) sans Tabac à Lunéville -coordonné par l'ANPAA, Santé Publique France et la Mairie de Lunéville-.

Le 21 novembre, 21 autres jeunes ont participé à un jeu de questions/réponses mis en place sur la consommation de tabac (élargi à la consommation de drogues), le visionnage du film "Tire ta clope" sur l'industrie du tabac et l'utilisation, pour ceux qui le souhaitent, d'un testeur CO pour évaluer leur niveau de consommation tabacologique.

PARTENARIAT AVEC LE CENTRE MEDICO-PSYCHOLOGIQUE POUR ADULTES → 40 jeunes

Les conseillers Mission Locale sont régulièrement en contact avec le référent Mission Locale du CMP au sujet de jeunes qui sont en souffrance. Deux rencontres entre le centre médicopsychologique et la Mission Locale ont permis de prendre du recul sur les situations des jeunes en difficulté en échangeant.

THEATRE INTERACTIF (locaux mis à disposition gracieusement par l'ASAL -quartier Niederbrom-) → 53 jeunes Parmi ces jeunes, dont l'E2C = 7, DAIP = 3 et Terrasses de Méhon = 6.

La Mission Locale a organisé un après-midi prévention des conduites addictives autour d'une pièce de théâtre intitulée "KESTAFE SOUIKENE" de la Compagnie du Théâtre du Cristal sur le thème de la fête et l'alcool.

Cette pièce a été suivie par des ateliers (bar à cocktails, bar à doses, lunettes déformantes...). Ces ateliers, animés par 7 jeunes de la Garantie Jeunes -formés en amont par l'ANPAA-, ont été bien appréciés par tous les jeunes présents.

ACTION MEDIATHEQUE LE 24/09 : En partenariat avec la Médiathèque de l'Orangerie et la Maison des Addictions, une animation de sensibilisation à une pratique excessive des jeux vidéo a été proposée à 5 jeunes concernés par cette problématique.

A travers l'utilisation de jeux expérimentés, les joueurs aguerris ont été identifiés. Une discussion a ensuite été menée autour de leur pratique excessive, des difficultés liées à cette pratique (sommeil, poids, rythme de vie, reprise d'une activité professionnelle...). L'action sera reconduite en 2020.

La Mission Locale participe également à différentes instances, les ateliers AGEFIPH du réseau des référents handicap, le groupe addictions du Lunévillois et à certains groupes et instances du CLS lunévillois :

Exemple d'actions menées : Groupe Santé et Travail en partenariat avec Pôle Emploi, le GEM, Espoir 54, Cap Emploi, AGEFIP, CCI, AGEFOS PME PMI : dans le cadre de la Semaine Européenne de l'Emploi des Personnes en Situation de Handicap une action a été menée le 20/11 autour d'un P'tit Déj emploi à la Salle de l'Ecureuil dont la Thématique était l'Alternance. La Mission Locale y a participé → 5 jeunes avec une RQTH ou en cours de RQTH ont été mobilisés, plusieurs entrepreneurs étaient présents pour également découvrir les rouages de l'apprentissage, ainsi que les aides qui leur sont offertes pour accueillir des travailleurs handicapés.

FONDS D'AIDE AUX JEUNES

Les aides du Fonds d'Aide aux Jeunes (FAJ) sont accordées aux jeunes de 18 à 25 ans, français ou étrangers en situation de séjour régulier en France, qui connaissent des difficultés d'insertion sociale et/ou professionnelle.

Le fonds est abondé par le **Conseil Départemental de Meurthe-et-Moselle pour un montant de 24 800 €**. La Mission Locale assure la gestion administrative et financière du Fonds. Elle est également le principal prescripteur de ces aides pour les jeunes.

En 2019, le montant global des aides attribuées s'élève à **22 824.69 €** soit une augmentation des dépenses de 13% par rapport à 2018. Toutefois, les montants alloués pour les actions collectives ne sont pas tous consommés et les sommes seront reportées sur 2020.

232 aides ont été accordées pour 171 jeunes.

1 - LES AIDES INDIVIDUELLES → 7 aides accordées

7 aides individuelles ont été accordées pour un montant de 1 359.62 €.

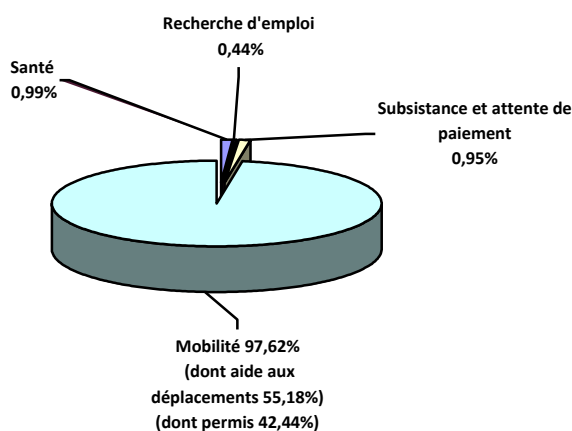
2 - LES AIDES AUX ACTIONS COLLECTIVES → 225 aides accordées

Les aides collectives représentent 94% des aides allouées

5 actions collectives ont été financées pour un montant de 21 465.07 €.

Actions collectives 2019	Nombre d'aides	Montant accordé	Typologie
"Régie de transport"	137	4 660 €	Enveloppe financière permettant d'accorder aux jeunes des aides financières de moins de 50 € pour des déplacements et des frais de repas liés à l'insertion.
"Atout Mobilité"	60	6 891.7 €	Enveloppe financière permettant d'accorder aux jeunes des aides de plus de 50 € pour des déplacements et des frais de repas liés à l'insertion.
"Kits hygiène"	20 (dont 10 sur fonds 2018)	227.37 €	
"Atout Permis"	4 (sur fonds 2018)	4 486 €	En 2020, 4 aides ont été accordées mais seront versées sous réserve que les jeunes réalisent les heures de conduite. Elles seront donc comptabilisées en 2020. Enveloppe financière permettant d'accorder des aides financières au permis. La Mission Locale assure l'accompagnement et le suivi en partenariat et en lien étroit avec toutes les auto-écoles du territoire (voir résultats sur l'article Mobilité).
Auto-école associative	4	5 200 €	Financement partiel de 4 permis de conduire pour des jeunes qui intègrent l'auto-école associative.

3 - REPARTITION DES MONTANTS ALLOUES PAR FINALITE. (Demandes individuelles et collectives)



97 % des sommes allouées sont liées à la mobilité pour un accès à la formation, à l'emploi ou un accompagnement renforcé.

RELATIONS AVEC L'ÉDUCATION NATIONALE

Depuis quelques années, la Mission Locale a renforcé ses liens avec l'Éducation Nationale en participant aux instances de décisions (Comité de Pilotage Foquale, Comités Techniques et de Pilotage du DAIP, réunions de travail avec le CIO et les établissements scolaires) pour travailler sur une articulation des dispositifs et éviter au plus grand nombre de jeunes d'avoir des ruptures entre l'école et la vie active.

Mission de Lutte Décrochage Scolaire (MLDS)

Les liens avec l'Éducation Nationale sont encore plus intenses dans notre mission de lutte contre le décrochage scolaire. L'outil de mutualisation des données (**portail RIO**) permet l'interconnexion des systèmes d'information (Éducation Nationale, Agriculture, CFA, Missions locales) afin de permettre le repérage et l'accompagnement des jeunes en situation de décrochage.

En pratique : les listes des jeunes reconnus comme décrocheurs sont saisies et/ou envoyées par les établissements scolaires ou CFA au CIO. Les CIO saisissent les informations concernant les jeunes. Deux fois par an, une extraction des données est réalisée entre les différents systèmes d'information, y compris I-Milo.

C'est aux Missions Locales ensuite de contacter les décrocheurs et de proposer des solutions et des accompagnements.

Sur les deux campagnes 2018-2019 → 171 jeunes ont été comptabilisés comme décrocheurs sur notre bassin.

44 jeunes sont en emploi, en formation ou en suivi au sein d'une autre Mission Locale.

Sur les 129 jeunes restants, **87 sont en suivi MLL**. 15 restent injoignables, 5 sont en suivi Pôle Emploi et 3 au CIO. Reste donc 19 jeunes qui ont été contactés et qui n'ont pas donné suite.

Dispositif d'Accompagnement à l'Insertion Professionnelle (DAIP)

Le Dispositif d'Accompagnement à l'Insertion Professionnelle, financé par l'Éducation Nationale dans le cadre de sa mission générale d'insertion, s'adresse à des élèves sortis du système scolaire depuis moins d'un an.

La Mission Locale informe les jeunes sur ce dispositif et les oriente vers le CIO s'ils sont intéressés.

Elle a également des liens privilégiés avec le CIO et le référent du DAIP qu'elle informe régulièrement sur ses outils notamment en matière de formation.

En milieu de parcours, une rencontre avec les jeunes du DAIP a été programmée pour présenter la Mission Locale et des entretiens ont été menés pour ceux qui sortaient du DAIP sans solution en fin de parcours.

Sur l'année 2019, 12 jeunes ont été orientés vers le CIO pour des demandes d'information de toutes sortes mais aussi pour une intégration au DAIP. 9 jeunes connus Mission Locale sont rentrés au DAIP. Il a permis à ceux-ci de travailler leur insertion (travail sur le projet professionnel, remise à niveau, préparation de concours ou diplôme, stages en entreprise et recherche de contrats en alternance) et de participer à des modules santé, connaissance de soi, sport.

La Mission Locale -membre du Comité de Pilotage de l'action- assure le lien pour une bonne continuité du parcours des jeunes.

Interventions auprès des classes Terminales → 165 jeunes

Cette année encore, l'action "Vie Active" en partenariat avec le CIO et Pôle Emploi Lunéville a été mise en place en direction des classes de Terminales Baccalauréat Professionnel et BTS. Cette action a permis à **165** élèves de découvrir les prestations de la Mission Locale et de Pôle Emploi.

Pour présenter nos nouveaux locaux nous avons choisi, cette année, de réaliser toutes les interventions au sein du siège de la Mission Locale.

Lycée Boutet de Monvel

Bac Pro Usinage

Brevet Métiers d'Art Ebénisterie - BTS Electrotechnique

BMA Métallerie/Ebénisterie

Lycée Paul Lapie

Bac Pro Commerce - Bac Pro Gestion Administration

Bac Pro ASSP

Bac Pro Logistique

Lycée Ernest Bichat

BTS Banque - Management des Unités Commerciales

BTS Gestion Comptabilité

Interventions auprès des classes de 3^{ème} SEGPA du Collège Charles Guérin

La Mission Locale est allée à la rencontre des jeunes des classes SEGPA du collège Charles Guérin pour présenter les accompagnements possibles et les outils utiles à la recherche d'emploi. L'objectif était d'insister sur l'importance de la qualification et de se faire connaître pour les suites des parcours car beaucoup décrochent en classe de CAP.

Interventions auprès des classes du Lycée des Métiers entre Meurthe et Sânon

La Mission Locale a pu se déplacer auprès des collégiens de 3^{ème} Prépa Pro mais aussi auprès des terminales CAP, Bac professionnel et BTS. L'objectif était de présenter la Mission Locale et d'échanger sur les entretiens d'embauche pour l'après formation.

LES ATELIERS DE LUTTE CONTRE LA FRACTURE NUMERIQUE → 253 jeunes

La Mission Locale met à disposition des jeunes des ordinateurs afin qu'ils puissent effectuer leurs démarches d'insertion soit en autonomie (espace numérique), soit dans le cadre d'actions d'accompagnement spécifiques (salles équipées d'ordinateurs).

Les différents ateliers :

223 jeunes ont bénéficié d'un atelier numérique en collectif ou en individuel allant de la découverte à l'ouverture de comptes. Les contenus des ateliers sont modulables. Les jeunes apprennent à utiliser l'ordinateur et à naviguer sur plusieurs sites : Pôle Emploi, Emploi Store, CPF, Lorfolio, Jeun'Est, Form'Est, CAF, AMELI, ils ouvrent leurs comptes sur certains sites ou en complètent certains. Ils peuvent mettre à jour leurs CV en ligne pour postuler via différents sites Internet.

Pendant ces ateliers, 144 jeunes ont ouvert un compte CPA, 99 jeunes ont ouvert leur espace personnel sur Pôle Emploi, 88 jeunes ont ouvert leur compte Jeun'Est, 97 ont ouvert un compte Lorfolio.

118 jeunes ont participé à un atelier i-réputation.

Les ateliers permettent aux jeunes de prendre conscience de l'image qu'ils peuvent véhiculer sur Internet, de soigner leur image sur les réseaux sociaux et de se protéger.

88 jeunes ont découvert le parc informatique de la Médiathèque de l'Orangerie -action partenariale initiée dans le cadre de la Garantie Jeunes par la Mission Locale, la Médiathèque de l'Orangerie et la CCTLB-. Dans un premier temps, les jeunes découvrent les outils proposés par la Médiathèque, puis, dans un second temps, les jeunes deviennent "acteurs" et apprennent à utiliser les différents supports (pianos connectés, tablettes, divers jeux vidéo qui allient concentration, gestion du stress, dépassement de soi et de l'échec).

PROMOTION DES METIERS → 59 jeunes

Grâce au soutien de la Région Grand Est, La Mission Locale organise des actions de promotion et de connaissance des métiers avec des visites en entreprise. Elle s'appuie sur son réseau de bénévoles ainsi que sur son réseau d'entreprises partenaires et propose aux jeunes de se préparer et de se déplacer pour visiter des entreprises qui sont porteuses d'emploi sur le secteur du Lunévillois. En plus des contacts préexistants, de nouveaux contacts avec des entreprises locales ont été générés cette année dans le cadre de la promotion des métiers.

Les secteurs retenus pour les visites en 2019 étaient : l'industrie, le sanitaire et social, la restauration, le commerce, la grande distribution, les collectivités locales, le BTP et le maraichage.

Au total, 12 entreprises différentes ont été visitées :

Cora Lunéville, Croix Rouge, Wheel'e, Restaurant d'application CCI, Caps de Rosières, SUDP, Lepage Granit, Open Edge, Lorcors, Prestini TP, Plateforme fibre optique - Tomblaine, Carrefour Supply Chain.

Les conseillers ont mobilisé les jeunes qu'ils accompagnent. 76 jeunes ont accepté de participer aux actions de "promotion des métiers", 59 y ont participé réellement ainsi que 10 conseillers.

A la fin des visites, certaines entreprises ont proposé d'accueillir des jeunes afin d'effectuer des stages pour approfondir leur connaissance des métiers.

La Mission Locale a organisé également des temps d'échange entre les jeunes et les conseillers : au démarrage des actions de promotion des métiers, une grande majorité des jeunes avaient un regard et une connaissance des entreprises et des secteurs d'activités erronée ou incomplète. L'action leur a permis d'avoir une vision plus juste des entreprises locales mais aussi des emplois qu'elles peuvent proposer et certains jeunes ont même pu partager leurs expériences et leurs connaissances avec d'autres jeunes qui n'avaient pas participé aux visites.

Concernant les conseillers, les différentes visites leur ont permis d'approfondir leurs connaissances des entreprises et de pouvoir en parler plus facilement aux jeunes lors d'entretiens individuels ou de séances collectives.

MOBILITE DES OUTILS AU SERVICE DES JEUNES

Le manque de mobilité des jeunes suivis par la Mission Locale reste un des principaux freins à l'emploi.

56.7% des jeunes suivis ne possèdent pas le permis B et seulement **36.8% possèdent un véhicule**. On imagine bien les difficultés qu'ils rencontrent pour rejoindre les zones d'activités et accéder à l'entreprise. On peut observer que **14% des jeunes suivis habitent des communes classées en zone de revitalisation rurale** et **57.1% d'entre eux n'ont pas le permis de conduire**.

Les rares transports en commun ne correspondent que très rarement aux horaires ou aux destinations souhaitées. Les jeunes urbains bénéficient plus facilement de transports en commun, mais il ne leur est pas plus facile de rejoindre les zones d'activités. De plus, nombre d'offres d'emplois exigent le permis de conduire.

La Mission Locale aborde donc systématiquement la question de la mobilité avec les jeunes qu'elle accompagne. Elle les informe sur les différents dispositifs d'aide et recherche, avec eux, toujours la solution la plus adéquate pour leur permettre de se déplacer.

La référente Mobilité anime également mensuellement un atelier collectif sur ce thème pour les jeunes inscrits dans le dispositif Garantie Jeunes. Elle informe, sensibilise sur les différents moyens de transports en commun, les différentes manières de passer son permis et les aides financières possibles. **134 jeunes ont participé aux ateliers en 2019.**

Les différentes aides aux déplacements (hors permis)

Le Fonds d'Aide aux Jeunes (FAJ) → 138 jeunes : financé par le Conseil Départemental de Meurthe et Moselle, il peut être sollicité pour aider au paiement de frais de transport pour accéder à l'emploi ou à une formation, 138 jeunes ont pu en bénéficier en 2019 (voir article FAJ).

L'Allocation PACEA (102 638 € en 2019) → liée au dispositif PACEA et financée par l'Etat, elle peut être sollicitée pour financer les déplacements pour une entrée en formation, en emploi ou sur un dispositif (Garantie Jeunes, AOA, IEJ) en attendant une allocation ou une rémunération ou pour financer une partie du permis de conduire.

Les outils et tarifs solidaires mis en place par la Région Grand Est

Les tarifs concernent les transports TER. La Mission Locale informe les jeunes de ces dispositifs, instruit les demandes et/ou accompagne les jeunes dans leurs démarches de demande.

- **La carte Primo** → Pour les moins de 26 ans, elle permet une réduction de 50 % en semaine et 70 % en week-end. Elle coûte 20 € à l'achat et est valable un an.
- **La carte Solidaire** → destinée aux bénéficiaires de la CSS (anciennement CMU-C), elle donne droit à une réduction de 80 %.
- **L'abonnement TED+** → auparavant financée par le Département et reprise par la Région depuis la prise de compétence mobilité, elle permet aux bénéficiaires des minima sociaux de bénéficier du transport Fluo Grand Est **gratuitement** pendant un an. La Mission Locale instruit les demandes à la Région.

La Mission Locale gère deux outils mis à disposition de la Région Grand Est pour les jeunes accompagnés par la Mission Locale :

- **L'enveloppe financière à la mobilité de 1 000 € → 15 jeunes** : financé par la Région Grand Est et gérée par la Mission Locale. Elle est destinée à des jeunes qui doivent se rendre en formation ou en emploi.
→ 15 jeunes aidés pour un montant moyen de 66.66 €. Les montants ont varié de 40 à 100 €.
- **Les billets Emploi-Formation → 16 jeunes**. Il s'agit d'une réduction de 80 % pour un déplacement lié à l'emploi ou à la formation. Il peut être accordé aux jeunes par la Mission Locale pour toute démarche d'insertion. Le billet Emploi-Formation a bénéficié à 16 jeunes, essentiellement pour se rendre à des entretiens d'embauche à Nancy.

Les Outils Mobilité mis en place par le Pays du Lunévillois

Le PASS Lunéo → 29 jeunes sur avis de la Mission Locale. Le Pays du Lunévillois accorde la gratuité des transports sur le réseau Lunéo pendant 1 à 3 mois. Il facilite l'accès aux nouveaux locaux, pour les jeunes inscrits à la Mission Locale.

En plus du réseau Lunéo, le Pays du Lunévillois a mis en place un réseau de Covoiturage Klaxit. Celui-ci a pour objectif de densifier l'utilisation du covoiturage dans le but de diminuer l'autosolisme en partenariat avec l'entreprise KLAXIT. Cette entreprise propose une solution innovante de mise en relation d'usagers dans le cadre des déplacements de covoiturage domicile-travail via une application mobile.

Les aides au permis de conduire

Le permis de conduire est souvent la seule solution pour accéder à l'emploi. Dans le cadre du PACEA, les conseillers conseillent aux jeunes de passer leur permis surtout s'ils perçoivent une allocation. Ils les orientent dans un premier temps, si leur projet professionnel et leur profil correspondent, vers les aides au permis du droit commun (par exemple Pôle Emploi).

Des actions spécifiques sont également mises en place par la Mission Locale et mobilisées pour les jeunes :

■ **Atout Permis → 5 jeunes.** En 2019, le Fonds d'Aide aux Jeunes a financé une action de préparation au permis de conduire pour 5 jeunes du territoire Lunévillois en parcours d'insertion professionnelle. Ces jeunes avaient déjà financé et réussi leur code de la route, et ont déjà payé et suivi 10 heures de conduite. L'objectif était de leur permettre de terminer la préparation du permis dans un délai restreint, tout en assurant un accompagnement en auto-école et en participant au financement des heures de conduite encore nécessaires, de manière à favoriser leur insertion professionnelle le plus tôt possible.

1 jeune a obtenu son permis et les 4 autres personnes vont le passer très prochainement.
Une nouvelle action a démarré fin 2019 pour 12 jeunes avec une participation du FAJ.

■ **Atelier code sur le dispositif IEJ →** Un atelier découverte du code de la route est proposé une fois par semaine aux jeunes qui intègrent le dispositif IEJ. Il permet d'accompagner les jeunes qui passent le code de la route en candidat libre et d'apporter un soutien à l'apprentissage pour ceux inscrits au sein d'une auto-école. Ce dispositif peut aussi intervenir dans le financement de quelques heures de conduite en complément d'autres aides au permis (FAJ, atout permis etc...).

■ **Auto-école Ambition (partenariat) →** L'auto-école intervient bénévolement tous les mois sur les groupes du dispositif Garantie Jeunes afin de sensibiliser les jeunes au permis de conduire. Elle dispense une séance de code de la route de 40 questions. De plus, elle informe sur les risques liés à l'usage du téléphone au volant et des conséquences liées à la consommation de drogue et d'alcool. Enfin, l'auto-école propose un tarif préférentiel pour tous les jeunes inscrits dans un parcours d'accompagnement à la Mission Locale du Lunévillois.

■ **Bourse au permis de conduire → 11 jeunes** -financée par la Ville de Lunéville-. En 2019, l'action "bourse au permis" a été reconduite et a permis à 11 jeunes Lunévillois de bénéficier d'une bourse de 500 € pour préparer leur permis de conduire. Les jeunes étaient inscrits dans un parcours d'insertion professionnelle et ont, en contrepartie, effectué une mission Eco-Citoyenne en participant au désherbage manuel des parterres pour éviter l'utilisation de désherbants chimiques dans le but de conserver la quatrième fleur au concours Villes et Villages Fleuris. La Mission Locale a assuré la gestion de l'action et notamment le suivi des jeunes en auto-école. L'action s'est très bien déroulée et **nous avons déjà versé 8 bourses au permis**. La Ville de Lunéville a souhaité réitérer l'action pour 2020 en accordant, à nouveau, 10 bourses au permis.

■ **L'auto-école solidaire Adlis-Croix Rouge Insertion → 4 jeunes.** L'auto-école assure une préparation adaptée au permis de conduire pour les personnes en difficulté d'apprentissage ou en difficulté budgétaire. Grâce à un financement spécifique du FAJ, 4 jeunes suivis par la Mission Locale ont pu en bénéficier et 2 ont obtenu leur permis. La Mission Locale participe aux Comités de Pilotage de l'action ainsi qu'aux Comités de Suivi.

■ INES "Sois Mobile"

Selon certains critères, les jeunes inscrits à la Mission locale du Lunévillois peuvent bénéficier d'une prescription pour l'association INES "Sois Mobile". Cette prescription permet au jeune de louer un scooter, une voiture ou un vélo. Pour ceux qui possèdent un véhicule, il est possible de bénéficier d'un tarif préférentiel pour effectuer des réparations ou acheter un véhicule d'occasion.

"MLL GO"

"MLL GO" est issu du lancement d'un Appel à Projet, lancé par la DIRECCTE, dans le cadre de **Plan d'Investissement dans les Compétences** → "**Repérer et mobiliser les publics "invisibles" et en priorité les plus jeunes d'entre eux**".

ALLER VERS : C'est-à-dire prendre contact et remobiliser des personnes parmi les plus vulnérables, sans contact avec les institutions sociales ou le service public de l'emploi. Le projet déposé par la Mission Locale du Lunévillois dénommé "MLL GO" a été retenu et pourra se mettre en œuvre sur une durée de 2 ans.

"MLL GO" a pour objectif **d'aller vers** les publics éloignés du Service Public de l'Emploi âgés de 16 à 29 ans, d'en **favoriser l'adhésion** et de permettre la mise en place d'un **accompagnement**. Il est à destination des jeunes qui ne sont ni en emploi, ni en formation, ni en études, ni en scolarité et **qui sont non connus** de la Mission Locale du Lunévillois, de Pôle Emploi et de CAP Emploi. Les objectifs ont été fixés à 245 jeunes à repérer dont à minima 140 jeunes (de 16 à 29 ans) à mobiliser.

Le projet est composé de 3 phases :

- Une phase de repérage avec le concours de l'ensemble des partenaires permet de cibler le jeune non connu, d'aller à sa rencontre et de porter à sa connaissance l'offre de services du territoire.

Focus sur le repérage par les jeunes : Le jeune reste un partenaire fort dans la gestion des nouveaux inscrits, c'est pourquoi par le biais d'une approche dématérialisée, une application GO (à concevoir) va permettre de valoriser le parrainage entre les jeunes.

- Une phase de mobilisation, véritable point d'ancrage à l'adhésion du public en amont de la phase d'accompagnement. Elle se réalise, en fonction de la demande, de manière individuelle (**inscription délocalisée et premier appui**) et de manière collective via des actions ludiques et participatives pour permettre une première approche ou pour consolider un premier contact.

- Une phase d'accompagnement afin de garantir à chacun l'accès à l'information et aux droits.

Le projet repose sur une approche partenariale à partir d'un diagnostic de territoire, une attention particulière est apportée aux territoires ruraux et notamment l'Est Lunévillois, singularité du Pays du Lunévillois et aux quartiers prioritaires de la Ville de Lunéville.

Le projet a été inauguré par l'organisation d'une journée "portes ouvertes" le 29 novembre 2019. L'objectif était de comprendre les missions de la structure, de présenter les dispositifs par le biais d'ateliers ludiques et participatifs. Des partenaires ont participé à l'animation :

- L'association "PREVENTION MAIF" sur le thème de la prévention routière
- L'association "YUTOPIA" par le biais d'un ESCAPE GAME, a permis de mieux comprendre le parcours d'un jeune en recherche d'emploi.
- L'organisation d'un jeu concours possible par la donation de lots de la part de nos partenaires
- Un jeu de l'oie géant
- Un kahoot sur l'Emploi.

30 partenaires et une cinquantaine de jeunes ont participé à la manifestation.

L'organisation de ce lancement a permis de tester les outils de communication externe de la structure à destination des jeunes et des partenaires mais également de vérifier la portée des actions ludiques. Des initiatives sur les modalités d'accueil et les moyens de communication ont été développées. La mobilisation du public par le biais d'ateliers ludiques a rencontré un franc succès.

Le projet global a été présenté, le 6 décembre 2019, à l'ensemble des partenaires du Service Public de l'Emploi qui se sont engagés conventionnellement (ARS, CD54, CC du Territoire de Lunéville à Baccarat et Vezouze en Piémont, les Villes de Baccarat et Lunéville, le CIDFF, l'ASAL, l'Association Entraide Chômeurs, l'E2C, l'Entraid' Protestante, l'Eco Appart, l'Autoécole Ambition, le Centre Social les Epis, le PETR...). Ce projet sera amené à se développer sur les années 2020 et 2021 car il se veut être un projet de territoire.

LEXIQUE

AOA	Accompagnement d'Orientation Approfondie
AGEFIPH	Association de Gestion du Fonds pour l'Insertion des Personnes Handicapées
ANPAA	Association Nationale de Prévention en Alcoologie et Addictologie
ARIF	Aide Régionale Individuelle à la Formation
ARML	Association Régionale des Missions Locales
BRSA	Bénéficiaire du Revenu Solidarité Active
CAF	Caisse d'Allocations Familiales
CACES	Certificat d'Aptitude à la Conduite en Sécurité
CAP EMPLOI	Structure d'accueil pour handicapés
CDD	Contrat à Durée Déterminée
CDI	Contrat à Durée Indéterminée
CEC	Contrat Emploi Consolidé
CEP	Conseil en Evolution Professionnelle
CIO	Centre d'Information & d'Orientation
CFA	Centre Formation d'Apprentis
CLD	Chômeur Longue Durée
CMP	Centre de Médecine Préventive
CMU/CMUC	Couverture Maladie Universelle/Complémentaire
CPAM	Caisse Primaire Assurance Maladie
CPO	Convention Pluriannuelle d'Objectifs
CREPI	Club Régional d'Entreprises Partenaires de l'Insertion
CRGE	Conseil Régional Grand Est
CRIL	Centre de Ressources Illettrisme
DAIP	Dispositif d'Accompagnement & d'Insertion Professionnelle
DIRECCTE	Direction Régionale des Entreprises, de la Concurrence, de la Consommation, du Travail & de l'Emploi
DRJSCS	Direction Régionale de la Jeunesse des Sports et de la Cohésion Sociale
ETP	Equivalent Temps Plein
FSE	Fonds Social Européen
IEJ	Initiative pour l'Emploi des Jeunes
FAJ(D)	Fonds d'Aide aux Jeunes (Conseil Départemental 54)
GJ	Garantie Jeunes
MDPH	Maison Départementale des Personnes Handicapées (ancienne COTOREP)
MLDS	Mission de Lutte Décrochage Scolaire
NEET	Notion Education, Employment or training (ni étudiant, ni employé, ni stagiaire)
OPCA	Organisme Paritaire Collecteur Agréé
PACEA	Parcours contractualisé d'Accompagnement vers l'Emploi et l'Autonomie
PIAF	Plateforme Individualisée d'Acquisition du Français
PIAL	Parcours d'intégration par l'Acquisition de la Langue
PEC	Parcours Emploi Compétences
PMSMP	Période de Mise en Situation Professionnelle
PPAE	Projet Personnalisé d'Accès à l'Emploi
PLIE	Plan Local d'Insertion par l'Economique
QPV	Quartier Prioritaire de la Ville
RSA	Revenu de Solidarité Active
SESIT	Service Economie Solidaire et Insertion Territoriale du Conseil Départemental 54
SMV	Service Militaire Volontaire
VRD	Voirie - Réseau Divers
ZRR	Zone Rurale à Revitaliser

Niveaux scolaires utilisés dans le rapport d'activité

Niveau VI	Non défini, CM2, CPPN, CAP, IMPRO, EMP, 6 ^{ème} , 5 ^{ème} , 4 ^{ème} , CFG, CCIP, CEP
Niveau V Bis	1 ^{ère} CAP et BEP, 3 ^{ème} Collège,
Niveau V	2 ^{nde} , 1 ^{ère} ou Terminale CAP et BEP
Niveau IV	Tous Baccalauréats et Brevets Professionnels
Niveau III	Baccalauréat + 2

Mais attention changement → nouvelle classification des niveaux scolaires

Le niveau 1 correspond à la maîtrise des savoirs de base

Le niveau 2 atteste la capacité à effectuer des activités simples et résoudre des problèmes courants à l'aide de règles et d'outils simples en mobilisant des savoir-faire professionnels dans un contexte structuré

Le niveau 3 correspond à l'ancien niveau V (CAP)

Le niveau 4 correspond à l'ancien niveau IV (BAC)

Le niveau 5 correspond à l'ancien niveau III (Bac + 2)

Le niveau 6 correspond à l'ancien niveau II (licence)

Le niveau 7 correspond au niveau du Master

Le niveau 8 correspond au niveau d'un Doctorat

LES ACTIONS DE NOTRE ACTIVITE 2019 ONT ETE FINANCEES
PAR LES FINANCEURS CI-DESSOUS :

