



RAPPORT D'ACTIVITÉS 2020

Sommaire

- 1 Repérer, mobiliser, accueillir, informer et orienter page 4
- 2 Accompagner, élaborer le parcours page 11
- 3 Recrutement et intégration dans l'emploi page 21
- 4 Développer les réponses apportées aux jeunes page 29
- 5 La structure, son organisation et son financement page 33

« Une intervention proche des lieux de vie des jeunes de 16 à 25 ans »

Aux côtés des jeunes de 16 à 26 ans

Membre du service public de l'emploi, la Mission Locale du Pays Messin accueille, informe, oriente et accompagne les jeunes âgés de 16 à 25 ans inclus, non scolarisés, résidant dans le bassin d'emploi de Metz.

Un accueil de qualité

La Mission Locale est un lieu privilégié d'écoute et de dialogue pour les jeunes. Avec leur conseiller, ils travaillent à la définition de leurs besoins, à la construction de leur projet de vie personnel et professionnel.

Un accompagnement individuel

Par des rencontres régulières le projet se construit et les étapes se précisent (formation, emploi, santé, logement, mobilité...) L'objectif est l'accès à l'autonomie pour chaque jeune.

Le mot de la Présidente



JACQUELINE SCHNEIDER

**«2020 une année pas comme les autres
Une année de changement
Une année plus connectée que jamais »**

Dès ma prise de fonction en qualité de présidente, j'ai pu constater la pertinence des actions de la Mission Locale du Pays Messin auprès des Jeunes de notre territoire, et sa forte résilience dans un contexte sanitaire, éprouvant et fragilisant, en 2020.

En effet, le grand professionnalisme des salariés et de la Direction de la Mission Locale du Pays Messin, l'important travail du précédent conseil d'administration, de son ancien président Monsieur Sébastien Koenig, des élus mais également l'engagement fort et actif des partenaires financeurs ont permis de traverser cette année difficile dans des conditions équilibrées et très efficaces.

Il n'en reste pas moins que de forts enjeux ont été soulignés en 2020 :

- la nécessité de travailler en collaboration encore plus étroite avec les entreprises et les acteurs de l'emploi et de l'insertion. Nous avons été positionnés en 2020 au cœur des politiques publiques de l'emploi notamment par la mobilisation autour du plan 1 jeune 1 solution. En s'appuyant sur l'expertise des Missions Locales, les pouvoirs publics ont ainsi salué le formidable travail de terrain mené par les équipes des Missions Locales mais ont également renforcé leurs attentes en matière de maillage du territoire et de volume d'interventions

- L'exigence de se transformer et d'adapter les métiers de l'accompagnement au numérique.

En mixant travail en présentiel et en télétravail, l'ensemble des salariés se sont adaptés en urgence, en innovant et en intégrant le numérique dans sa relation aux jeunes.

Ces évolutions numériques supposent néanmoins une grande proximité et un travail de terrain approfondi afin qu'aucun jeune ne soit oublié. L'isolement social et numérique, la précarité économique, les problématiques de mobilité restent plus que jamais les principaux freins à l'emploi.

Notre capacité à aller vers les jeunes les plus fragiles sera bien le défi en 2021 .

La Mission Locale est bien au cœur de l'écosystème de l'emploi et joue pleinement son rôle auprès des jeunes. Le Conseil d'Administration, renouvelé à l'issue des élections municipales 2020 est ainsi fortement engagé à soutenir le développement des activités de la Mission Locale, à renforcer ses liens avec les acteurs économiques du territoire pour assurer les meilleures solutions d'emploi pour les jeunes accompagnés par nos équipes.

Représentant ce Conseil d'Administration, vous pourrez compter sur mon dévouement et mon engagement pour soutenir les équipes dans leur mission et leur développement.



L'essentiel de la MLPM



3 Antennes

Antenne de Metz
Antenne de Moulins
Antenne de Talange



1 Directrice Générale
1 Directrice
4 Responsables de Secteurs
7 Chargés de Projets
1 Community Manager
41 Conseillers en Insertion
7 Personnels Administratifs
3 Chargés d'Accueil

28 permanences

Amnéville
Ancy-Sur-Moselle
Ars-Sur-Moselle
Clouange
Gandrange
Hagondange
Maizières-lès-Metz
Marange-Silvange
Marly
Metz-Bellecroix
Metz-Grange-aux-Bois
Metz Nord
Metz Sablon
Metz Vallières
Metz Nord
Montigny-lès-Metz
Mondelange
Montois-la-Montagne
Moyeuvre-Grande
Rémillly
Rombas
Roncourt
Rosselange
Sainte-Marie-aux-Chênes
Saint-Julien-lès-Metz
Solgne
Verny
Woippy

5 006 Jeunes Accompagnés

2 218 Premiers Accueils

11 523 Jeunes en Contact

17.2 % sont issus des QPV

1 836 Parcours contractualisé d'accompagnement vers l'emploi et l'autonomie (PACEA)

460 Garantie Jeunes

1 493 situations d'emploi

254 contrats en alternance

554 entrées en formation

487 stages en entreprise

Repérer, mobiliser,
accueillir, informer
et orienter

1

A. Les jeunes accompagnés par la Mission Locale du Pays Messin en 2020

En 2020, 5 006 jeunes ont été accompagnés par la Mission Locale du Pays Messin

2 264 jeunes femmes (41.2%) - 2 742 jeunes hommes (54.8%)

2218 jeunes sont des premiers accueils

11 523 jeunes en contact



41.2 %
de femmes,
54.8 %
d'hommes

Lieux de résidence

Période du 01/01/2020 au 31/12/2020 - Jeunes accueillis

EPCI	Nb Jeunes* Total	% Total
Autres	7	0,1%
CC Haut Chemin-Pays de Fange	126	2,5%
CC Mad et Moselle	59	1,2%
CC Rives de Moselle	441	8,8%
CC du Pays Orne Moselle	660	13,2%
CC du Sud Messin	120	2,4%
Metz Métropole	3593	71,8%
Total général	5006	100,0%

Le nombre de jeunes accompagnés est en augmentation de 702 jeunes par rapport à 2019 où nous avons accueilli 4 304 jeunes.

17.2% du public accueilli réside en QPV, soit 862 jeunes

QPV	Nb jeunes* Total	% Total
Q	862	17,2%
Total général	5006	100,0%

Niveau scolaire	Nb jeunes* Total	% Total
-	51	1,0%
Niveau non précisé	8	0,2%
Niveau VI	606	12,1%
Niveau V bis	587	11,7%
Niveau V	1326	26,5%
Niveau IV	1911	38,2%
Niveau III	285	5,7%
Niveau II	188	3,8%
Niveau I	44	0,9%
Total général	5006	100,0%

Le Niveau des jeunes

La crise sanitaire a touché toute la population jeune. La proportion des niveaux IV et plus sont en augmentation de plus 4 points. Les niveau V et IV restent majoritaires.

Age du Public

Le nombre de jeunes mineurs est identique à celui de 2019 mais il baisse en proportion de plus d'1%.

Le nombre de jeunes de 18 et 21 ans est en augmentation mais sa proportion baisse de 2.1%.

Le nombre de jeunes de 22 à 25 ans augmente ainsi sa proportion de 1,4%.

Le nombre de jeunes de plus de 26 ans baisse ainsi que sa proportion de 1.1%

Age	Nb Jeunes* Total	% Total
17 et moins	363	7,3%
18-21 ans	2338	46,7%
22-25 ans	2128	42,5%
26 et plus	177	3,5%
Total général	5006	100,0%

B. Les jeunes nouvellement accueillis en 2020

En 2020, 2 218 jeunes sont accueillis pour la première fois, dont 44.3% de jeunes femmes et 55.7% de jeunes hommes.

Ce nombre est en hausse par rapport à 2019 où nous avons accueilli 1 925 jeunes.

Cette hausse peut s'expliquer par la recherche de jeunes invisibles sur le territoire, par les conditions sanitaires compliquées et par une communication plus développée.

Sexe	Jeunes en 1er Accueil	%
F	983	44,3%
H	1235	55,7%
Total général	2218	100%

C. Les modalités d'intervention

200 237 événements ont été réalisés en 2020.

25 254 entretiens individuels

6 847 ateliers

1 134 informations collectives

52 165 actes administratifs

Nature	Nb Evénements	%	Nb Jeunes	%
Administratif	52 133	26,0%	4775	95,4%
Correctif	82	0,0%	25	0,5%
Administratif Total	52 165	26,1%	4775	95,4%
Courrier	2 657	1,3%	1711	34,2%
Email	71 550	35,7%	4684	93,6%
Entretien partenaire	472	0,2%	301	6,0%
Médiation	7	0,0%	5	0,1%
SMS	37 512	18,7%	4294	85,8%
Téléphone	1 593	0,8%	1173	23,4%
Visite	1 046	0,5%	693	13,8%
Autres Total	114 837	57,4%	4850	96,9%
Atelier	6 847	3,4%	811	16,2%
Entretien individuel	25 254	12,6%	4997	99,8%
Information Collective	1 134	0,6%	596	11,9%
Entretiens Total	33 235	16,6%	5006	100,0%
Total général	200 237	100,0%	5006	100,0%

Dans le cadre de l'accompagnement des jeunes, diverses propositions sont faites aux jeunes, principalement l'accès à l'emploi et le travail sur le projet professionnel.

Thème	Nb propositions	%	Nb jeunes	%
Accès à l'emploi	27 973	50,0%	3 745	80,7%
Formation	4 244	7,6%	1 958	42,2%
Projet professionnel	13 397	23,9%	3 576	77,1%
Logement	485	0,9%	308	6,6%
Santé	1 241	2,2%	732	15,8%
Citoyenneté	6 998	12,5%	1 914	41,3%
Loisirs, sport, culture	1 606	2,9%	494	10,7%
Total général	55 944	100,0%	4 638	100,0%

D. Les actions pour aller vers les jeunes

Actions en direction des Quartiers Politiques de la ville

Le public habitant dans les quartiers prioritaires de la ville bénéficie d'actions ciblées et financées par le contrat de ville de Metz Métropole. Une veille particulière est accordée au suivi de ces jeunes.

Notre territoire compte 6 QPV :

- Borny
- Bellecroix
- Hauts de Vallières
- Sablon Sud
- La Patrotte - Metz Nord
- Saint Eloy Boileau - Prégénie

Les actions sont transverses aux thématiques de la Mission Locale et traitent :

- L'insertion sociale et professionnelle : emploi, alternance, formations qualifiantes, techniques de recherche d'emploi, rencontres employeurs, forums
- La culture et le sport
- La mobilité
- Le logement

La Mission Locale est présente sur chaque quartier :

- L'Agora pour le secteur Metz-Nord Patrotte,
- La Maison de l'Emploi et la Formation pour le secteur de Woippy,
- Le Centre Social Pioche pour le secteur du Sablon,
- La mairie de quartier pour le secteur Bellecroix,
- L'espace Camus pour le quartier Hauts de Vallières
- Au Pôle des Lauriers pour le secteur de Metz-Borny.

En 2020, nous étions engagés dans l'opération des quartiers d'été par différentes actions touchant à l'emploi ou en animant des temps conviviaux.



En 2020, 1 681 jeunes issus des quartiers prioritaires de la ville ont été en contact avec la Mission Locale.

818 ont été accompagnés dont 52,4% d'hommes et 47,6% de femmes.

46,9% des jeunes sont âgés de 18 à 21 ans.

Les mineurs ne représentent que 6,5% des jeunes.

44,3% des personnes sont sans diplôme.

28,9% des jeunes sont titulaires du permis B et 19,4% possèdent un véhicule.

**Les jeunes majoritairement vivent chez leurs parents (66,3%)
Seulement 16,5% des jeunes sont en logement autonome.**



Détecter et mobiliser les publics invisibles : La Mission Avenir

670 jeunes repérés dont 343 remobilisés en 2020

Ce projet s'inscrit dans le cadre du Plan d'Investissement dans les Compétences. Il est financé par l'Etat. Il permet de repérer, mobiliser ou raccrocher les publics « invisibles » de 16 à 29 ans qui ne sont ni scolarisés, ni en situation d'emploi, ni en situation de formation. Le projet « publics invisibles » s'est matérialisé par la création d'un service spécifique au sein de la Mission Locale du Pays Messin, organisé autour d'un consortium. Ce dernier se nomme « Mission Avenir » et se compose de deux conseillères, d'un Community Manager et d'un chargé de projet.

Repérage et mobilisation, le « aller vers ». Nos projets :

- renforcer et développer la communication avec un Community Manager
- développer les rencontres pour « aller vers »
- une Mission Locale Mobile
- des actions de médiation numérique avec Borny Buzz la Passerelle en 3 axes : accompagner avec les écrans, diffuser et identifier à travers les réseaux sociaux, mobiliser les pairs par le jeu vidéo

Raccrochage, Remobilisation, et Sécurisation des parcours vers le droit commun

- SAS de remobilisation
- renforcer nos interventions pour les décrocheurs et les jeunes sous-main de justice.

Le premier confinement a retardé la concrétisation de certaines actions mais aussi notre présence physique sur des manifestations comme les forums, les salons, les manifestations liées au sport, la culture ou les loisirs.

Un SAS de remobilisation via un support numérique a été créé avec l'aide des partenaires du projet. Nous avons construit des temps de discussions par visioconférence sur des thèmes relatifs au quotidien des jeunes :

- La télévision
- Le sport
- Les smartphones
- La musique
- Les plateformes de diffusion
- Les jeux vidéo et consoles
- Les réseaux sociaux
- Les sorties

L'équipe a participé à des événements organisés par nos partenaires.

Une communication via des affiches, des flyers a été organisée et sur tout le territoire. Une communication via les réseaux sociaux a été réalisée.

Les partenaires du consortium : L'École des Sports de la ville de Metz, APSIS Emergence, Borny Buzz La Passerelle, le CMSEA, Unis Cité Metz, la Ville de Metz; le Service Pénitentiaire Insertion et Probation de la Moselle, le CFA Robert Schuman de Metz.



ADAPTATION DES ACTIONS AU CONTEXTE SANITAIRE.

LE PROJET MINI SÉRIE

Il est basé sur une démarche participative de la conception à la réalisation.

Des ateliers d'écriture, de tournage et des temps consacrés à la post-production auront lieu.



LE PROJET FOOTBALL

Des rencontres avec un ou plusieurs joueurs, un entraîneur ou un membre du staff de l'équipe professionnelle du FC Metz seront organisées en présence de la presse. En alternance, nous organiserons des live Instagram avec des joueurs ou ex-joueurs, figures emblématiques du club, sa ville et sa région.

LE PROJET JEUX VIDEO

En Présentiel : retro-gaming sur grand écran dans les locaux de Borny Buzz la Passerelle.
En distanciel : le jeu Among Us sur Smartphone avec création de salons pour jouer en ligne + discussions sur Discord.

LE PROJET ART URBAIN

Il s'agit, à l'été, de créer un événement autour de jeunes qui proposent des prestations artistiques comme des graffitis, de la danse ou encore des prestations musicales (rap, r n b ou autres styles musicaux).

E. L'information et l'orientation des jeunes

Le cadre commun de l'offre de service des Missions Locales décrit les actions conduites pour accueillir tous les publics, les informer, les aider dans leur recherche d'information, afin d'apporter un conseil de qualité pour leur permettre de s'orienter au mieux:

- un accueil individuel est réservé au public lors d'un entretien
- une mise à disposition d'information complète adaptée aux besoins des jeunes et du territoire
- un appui dans la recherche d'information
- une évaluation de sa situation sociale et professionnelle.
- l'orientation vers le bon interlocuteur (interne ou externe à la Mission Locale du Pays Messin).

Le référent unique en charge de l'accompagnement de chaque jeune aide à définir un parcours vers l'autonomie et l'emploi avec la prise en compte globale des besoins et des attentes.

L'atelier d'Orientation Active

La définition d'un projet précis est nécessaire pour la construction d'un parcours réussi.

La Mission Locale utilise l'atelier d'orientation pour permettre aux jeunes de définir leur projet professionnel et personnel en utilisant des tests d'orientation.

La connaissance du ou des métiers visés est nécessaire ainsi qu'une immersion en entreprise pour valider le projet.

Il s'adresse aux jeunes ayant un besoin de consolider un ou plusieurs projets professionnels.

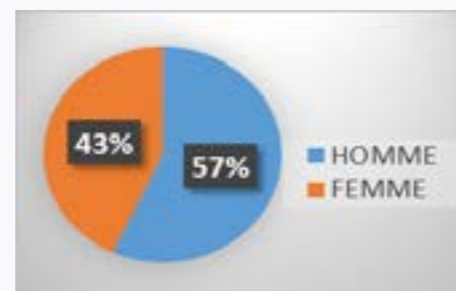
Il se déroulera sous forme d'ateliers dont les intégrations ont lieu toutes les 2 semaines.

L'atelier d'orientation alterne des temps collectifs et individuels traitant des techniques de recherche d'emploi en vue des immersions en entreprise.

Il aborde également la connaissance du fonctionnement d'une entreprise, de ses codes sociaux et des savoir-être à maîtriser.

Le résultat attendu est la validation du projet professionnel en vue de l'étape suivante: la formation ou l'emploi.

AU COURS DE L'ANNÉE 2020, 443 JEUNES SONT ENTRÉS EN ACCOMPAGNEMENT À L'ORIENTATION APPROFONDIE.



269 PMSMP ont été mises en place pour découvrir et/ou confirmer le projet professionnel des jeunes accompagnés.



F. Promotion de nouveaux métiers auprès des jeunes

Les coups de projecteur

Ils s'adressent aux jeunes n'ayant pas encore de projets professionnels bien définis.

2 jours de découvertes sont proposés:

- un atelier stop aux idées reçues et facteurs de plaisir au travail.
- des rencontres avec des professionnelles, des organismes de formation, des visites d'entreprises ou d'établissements.

L'objectif recherché est de lever les représentations et les idées reçues sur les secteurs d'activité porteur: hôtellerie restauration, bâtiment travaux public, industrie, aide à la personne, métiers de la bouche, numérique, logistique transport.

En 2020 la Mission Locale souhaitait mettre en avant les métiers du numérique.

Plusieurs manifestations et ateliers ont été annulés. Cependant nous avons participé au GEN et au Forum Work Digital avec FEMINA TECH.

Les 22 et 23 octobre, nous avons mis en place un coup de projecteur avec L'IFA et les ateliers google.

**122 JEUNES ORIENTÉS
51 PARTICIPANTS
63% D'HOMMES ET 37% DE FEMMES**



Accompagner, élaborer le parcours

2

A. Les jeunes accompagnés en dispositifs : les chiffres

Dispositif	Jeunes entrés en dispositif sur la période		Total	Total des jeunes en dispositif sur la période		Total
	Femme	Homme		Femme	Homme	
CEP	854	922	1776	1522	1665	3187
CUI	10	5	15	19	10	29
Diagnostic approfondi	1310	1571	2881	1364	1660	3024
Emploi d'avenir	0		0	2		2
Garantie jeunes	227	233	460	395	437	832
JSMU-MF	2	25	27	2	46	48
JSMU-MO	4	35	39	7	70	77
PACEA	876	959	1835	1496	1644	3140
PPAE	613	707	1320	989	1064	2053
Parrainage	25	23	48	38	33	71
National Total	1445	1763	3208	2069	2454	4523
Accompagnement Orientation Approfondie – ADA	193	250	443	216	274	490
Repérage et accompagnement des invisibles	122	205	327	122	205	327
Régional Total	309	446	755	332	470	802
Total général	1517	1872	3389	2111	2528	4639

Les missions locales sont chargées de mettre en œuvre depuis 2017 le droit à l'accompagnement des jeunes dans le cadre du parcours contractualisé d'accompagnement vers l'emploi et l'autonomie PACEA.

En 2020, 1 835 jeunes sont entrés en PACEA et 3 140 jeunes ont été accompagnés en PACEA durant cette année.

La Garantie Jeunes est une phase d'accompagnement intensive des jeunes qui s'inscrit dans le PACEA. 460 jeunes sont entrés en Garantie Jeunes et 832 jeunes ont été accompagnés en 2020 en GJ.

Le PIAL est une autre phase du PACEA réservé aux jeunes étrangers extra-européens qui ne disposent pas du niveau minimal de maîtrise du français. Il permet de rentrer dans les dispositifs de droit commun ou d'accéder à un emploi.

19 jeunes ont intégré le PIAL : 12 femmes et 7 hommes

B. Les jeunes accompagnés en PACEA

Niveau	Nombre de jeunes entrés en dispositif									Total
	Mineurs		Sous total	18-21		Sous total	22-25		Sous total	
	F	H		F	H		F	H		
Niveau III+	0	0	0	38	26	64	84	59	143	207
Niveau IV validé IV	4	2	6	192	167	359	104	81	185	550
Niveau IV validé V	0	1	1	8	11	19	4	9	13	33
Niveau IV autre	1	6	7	40	49	89	34	24	58	154
Niveau V validé V	5	10	15	48	84	132	37	30	67	214
Niveau V autre	27	28	55	63	70	133	41	33	74	262
Niveau V bis	22	46	68	41	53	94	17	28	45	207
Niveau VI	18	36	54	22	48	70	23	52	75	199
Non précisé	0	3	3	1	3	4	2	1	3	10
Total	77	132	209	453	511	964	346	317	663	1 836

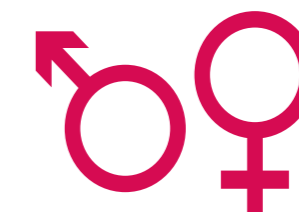
En 2020, 1 836 jeunes sont entrés en PACEA

11,4% sont mineurs à leur entrée en PACEA

51,4% des jeunes entrés en PACEA ont un niveau BAC ou plus.

Seul 10,8% ont un niveau 3e

36,4% des jeunes entrés en PACEA n'ont aucun diplôme



47,7%
de femmes,
52,3%
d'hommes



C. Les jeunes accompagnés en Garantie Jeunes

La Garantie Jeunes est un droit ouvert aux jeunes de 16 à moins de 26 ans, en situation de précarité qui ne sont ni en emploi, ni en formation, ni en étude (NEET).

L'objectif est de les amener vers l'autonomie dans les actes de la vie quotidienne mais surtout d'accéder à une formation ou à un emploi. Une commission d'admission étudie chaque demande.

Le contrat est en principe conclu pour un an. Elle débute par des temps de formation et d'accompagnement collectifs durant le 1er mois.

Ces temps permettent aux jeunes de gagner en autonomie et en technique. Chaque mois, plusieurs groupes démarrent par 4 semaines de collectif obligatoire.

Durant ce mois de collectif, les conseillers animent différents ateliers en présentiel ou en visio.

Sont abordés :

- La recherche d'emploi ou de formation,
- L'évaluation des savoirs de base,
- La détermination des compétences transverses,
- La connaissance du marché du travail, la mobilité professionnelle,
- L'accès aux droits et la connaissance des acteurs de la vie quotidienne,
- L'accès au logement,
- La sensibilisation au numérique et à la maîtrise de son identité numérique,
- Et un travail important sur la confiance et l'estime de soi



En 2020, malgré la situation sanitaire plusieurs ateliers animés par des partenaires ont eu lieu.

293 jeunes ont bénéficié de la sensibilisation à la gestion du budget avec CRESUS.

258 jeunes ont bénéficié de l'atelier Estime de soi animé par une socio esthéticienne

406 jeunes ont bénéficié d'une activité sportive encadrée par Sport et Pluriel à raison de 4 séances par groupe. Cette action permet d'établir un diagnostic des savoir-être et des savoir faire à travers la pratique sportive.

64 jeunes ont bénéficié de l'intervention de l'agence intérim Fléxi Work. Elle permet de découvrir de nouveaux métiers et d'accéder souvent à un premier emploi.

Les post-collectifs

Visite au musée : une expérience positive pour les jeunes.

Le FRAC à travers ses expositions d'art contemporain donne aux jeunes l'opportunité de prendre conscience du monde qui les entoure, de le découvrir et de mieux le comprendre.

Chaque groupe, accompagné par le conseiller référent, visite l'exposition du FRAC avec une médiatrice culturelle.

A l'issue, la médiatrice anime un atelier autour d'une œuvre de la collection.

68 participants



L'identité Numérique : de nouvelles compétences.

Un salarié d'Orange Solidarité forme et sensibilise les jeunes aux outils numériques. Il leur transmet également la connaissance du monde du travail pour les aider à s'y insérer à leur tour.

L'intervention de ce bénévole porte sur 3 modules :

- l'accès aux droits en ligne,
- la gestion de son identité numérique,
- le CV en ligne.

350 participants

La diététique: favoriser le bien être chez les jeunes.

La Mission Locale du Pays Messin, en partenariat avec le Centre d'Examens et de Santé de Metz propose un atelier dédié à la diététique. Les jeunes sont sensibilisés à l'intérêt d'une alimentation équilibrée.

Intégration de la dimension culturelle dans les pratiques alimentaires.

Conserver ou retrouver son poids.

11 participants

Niveau	Nombre de jeunes entrés en dispositif									Total
	Mineurs		Sous total	18-21		Sous total	22-25		Sous total	
	F	H		F	H		F	H		
Niveau III+	0	0	0	6	4	10	10	7	17	27
Niveau IV validé IV	1	0	1	60	30	108	10	10	20	129
Niveau IV validé V	0	0	0	2	6	8	1	0	1	9
Niveau IV autre	0	0	0	12	11	23	3	5	8	31
Niveau V validé V	4	3	7	22	20	42	4	3	7	56
Niveau V autre	15	13	28	18	22	40	11	6	17	85
Niveau V bis	8	22	30	12	20	32	0	7	7	69
Niveau VI	8	16	24	8	14	22	2	5	7	53
Non précisé	0	0	0	0	0	0	1	0	1	1
Total	36	54	90	149	136	285	42	43	85	460

Réunions d'information tous les mois sur l'antenne de Metz ou Moulin-lès-Metz

L'équipe est prête et vous attend ! Venez nombreux 😊



En Garantie Jeunes, les entrées se font toutes les 2 semaines sur l'antenne de Metz

... Et tous les mois à la Maison du Lien Social de Rombas

L'équipe est là, pour te fournir ta solution ! #1jeune1solution

La mini entreprise de la Garantie Jeunes

D'octobre 2019 à juin 2020

Cette action donne aux jeunes l'opportunité de développer l'esprit d'entreprendre tout en mettant en exergue leurs compétences de créativité, de travail en équipe et de prise des responsabilités.

« ECO-ASTRO »

Les jeunes ont choisi de réaliser un coffret 100% écologique dans lequel se trouve un collier, des bracelets, et des boucles d'oreilles.

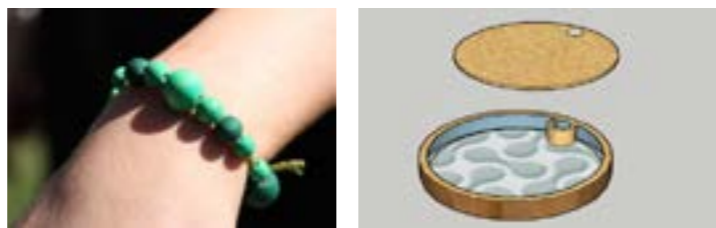
Pendant 8 mois, plusieurs temps forts ont été mis en place et ont permis aux jeunes de découvrir et développer leurs compétences professionnelles :

-Le consultant EPA GrandEst est intervenu pour soutenir et accompagner les jeunes dans leur projet.

-La Banque de France est intervenue par rapport à la gestion d'une entreprise : notions de chiffres d'affaires, dépenses/bénéfices, budget prévisionnel, ...

Après avoir créé les fiches de postes, les jeunes se sont positionnés sur les postes à pourvoir tels que responsable RH, responsable marketing, responsable communication, responsable administrative, assistante administrative, comptable.

ECO-ASTRO a été lauréat du prix «coup de cœur»



10 jeunes ont bénéficié de cette action, 6 femmes et 4 hommes.

Ces jeunes ont un niveau de qualification allant du niveau VI au niveau IV.

Au total, 40 sessions hebdomadaires de 3h

Les conseillères référentes de l'action ont suivi et accompagné toutes les étapes du projet.

De plus, les jeunes ont bénéficié de l'accompagnement et du soutien de leur mentor, Parrain actif PRO/BTP et bénévole à la Mission Locale du Pays Messin.

Il est intervenu lors de 11 sessions pour les guider dans la réalisation de leur projet et pour concrétiser cette expérience dynamisante dans leur parcours d'insertion.



D. Les jeunes accompagnés dans le cadre du PPAE

Le PPAE projet personnalisé d'accès à l'emploi

Une convention de coopération signée entre la Mission Locale et Pôle emploi précise les modalités communes en direction des demandeurs d'emploi

Après un entretien de diagnostic à Pôle emploi, les jeunes sont orientés à la ML pour une délégation de suivi.

La convention précise la complémentarité des offres de service en

direction des jeunes et des entreprises.

L'objectif «est de favoriser le retour à l'emploi de tous les jeunes demandeurs d'emploi, avec un accompagnement qui passe par une bonne connaissance des problématiques des jeunes et une approche globale qui s'appuie sur un partenariat étroit avec les collectivités territoriales»

En 2020, 1 321 jeunes ont été accompagnés dans le cadre du PPAE
35 jeunes Mineurs
681 jeunes de 18 à 21 ans
605 jeunes de 22 à 25 ans

En 2020, nous avons travaillé à plusieurs actions communes dans le cadre du plan 1 jeune 1 solution. Nous avons également participé à des groupes de travail avec Pôle emploi afin de mieux nous connaître et apporter les bonnes réponses aux jeunes .

Nous avons aussi participé au Forum virtuel alternance mis en place en partenariat avec Pôle Emploi



1321 jeunes entrés en cotraitance



E. Les jeunes accompagnés vers la formation

Chaque jeune accueilli bénéficie d'un accompagnement individuel par un référent unique.

Au cours de cet accompagnement tous les conseils et les informations nécessaires à la mise en œuvre du projet personnel sont délivrés aux bénéficiaires. Dans le cadre de notre accompagnement, nous proposons une aide à la création des «Compte Personnel d'Activité».

Grâce à l'outil Oui Form, nous prescrivons directement les formations sans passer par les référents Pôle Emploi.

Les conseillers Mission Locale ont accès à l'ensemble de l'offre de formation et au positionnement dès que les organismes de formation ouvrent des sessions de recrutement.

En 2020, nous avons pu recenser 554 entrées en formation pour 496 jeunes.

Age	Nb jeunes		Nb jeunes Total	Nb entrées		Nb entrées Total
	F	H		F	H	
Mineurs	10	17	27	10	17	27
18-21	102	126	228	117	135	252
22-25	107	105	212	123	119	242
26+	19	10	29	21	12	33
Total général	238	258	496	271	283	554

55% des jeunes ayant intégré une formation ont un niveau scolaire inférieur ou égal au niveau V, soit 273 jeunes.

Sur l'ensemble des jeunes, 100 jeunes résident dans un Quartier prioritaire de la Ville.

Sur les 554 entrées en formation, 330 ont été financées par le Conseil Régional et ont concerné 300 jeunes.

Parmi ces 330 formations, 216 étaient des actions mises en place en amont de la formation qualifiante.

A titre de comparaison, en 2019, nous avons recensé 663 entrées en formation pour 581 jeunes.

Il y a une diminution notable du nombre d'entrées en formation due à la crise sanitaire, qui a engendré des reports et/ou des annulations de formations.

La promotion des différentes formations, la possibilité de prescrire sans intermédiaire, et le partenariat renforcé avec la plupart des organismes de formation facilitent l'accès à la formation.

L'école de la deuxième chance E2C

La Mission Locale est prescriptrice de l'E2C. Elle transmet les fiches de positionnement aux deux écoles de notre territoire (Woippy et Montigny-lès-Metz) et participe aux bilans.

Nous avons également initié un travail de partenariat spécifique consistant à promouvoir cette forma-

tion auprès des jeunes sortant du dispositif Garantie Jeunes sans solution.

De même, nous organisons comme les années précédentes des réunions de présentation de cette formation en ciblant les jeunes que nous accompagnons et qui possèdent les critères pour accéder à celle-ci.

**En 2020, 100 jeunes ont intégré E2C (49 garçons et 51 filles)
19 jeunes étaient mineurs à leur entrée
26 jeunes issus des QPV**

Le PCQJ

Le Comité de Coordination Territoriale de l'Emploi et de la Formation Professionnelle du bassin d'emploi de Metz a mis en évidence un manque de candidats sur des métiers dits porteurs d'emploi.

De plus les jeunes suivis par la Mission Locale rencontrent des difficultés pour accéder aux formations qualifiantes sur ces emplois dits « porteurs », essentiellement parce qu'ils sont en concurrence avec le public adulte plus qualifié et aux savoir-être mieux valorisés.

La Région Grand Est soutient cette action travaillée avec l'APEF (Association pour l'Emploi et la Formation) sur sa partie modulaire.

L'action de formation modulaire prépare les jeunes aux tests de sélection des organismes de formation ou les aides dans leur recherche d'emploi.

92 jeunes ont intégré le dispositif dont 18 jeunes issus des QPV

F. Les jeunes accompagnés vers les missions de bénévolat

La Mission Locale travaille à la sensibilisation des jeunes au bénévolat.

Elle utilise le service civique, le volontariat international en entreprise et le bénévolat traditionnel.

Concernant le service civique, nous organisons des informations collectives en partenariat avec Unis-Cité.

Après une information générale sur le service civique, une présentation du site internet www.service-civique.gouv.fr est réalisé pour la recherche des missions. Un accompagnement individuel dans la recherche de missions peut être proposé.

**45 services civiques
4 bénévoles
1 volontaire international en entreprise**

G. JDC et SMV

La Journée de Défense et Citoyenneté

34 jeunes ont été détectés en difficulté de lecture lors des JDC, 13 femmes et 21 hommes

Le service militaire volontaire

Le SMV a pour but de former des jeunes peu ou pas diplômés dans un cadre militaire. L'objectif est l'accès à l'emploi durable. Ils passent également le permis B. La mission locale est prescriptrice et a adressé 23 jeunes qui ont été incorporés en 2020 : 4 femmes et 19 hommes.

H. Les jeunes accompagnés par la PSAD

La Plateforme de soutien et d'appui aux décrocheurs scolaires (PSAD) a pour vocation de lutter contre le décrochage scolaire tout en permettant un travail partenarial entre les différents acteurs appartenant tant à l'éducation nationale qu'au domaine de l'insertion professionnelle.

La PSAD prend sa source dans la loi du 5 mars 2014 (article 22) relative à la formation professionnelle, à l'emploi et à la démocratie sociale, qui confère aux régions un rôle nouveau de mise en œuvre et de coordination de la prise en charge des jeunes sortis sans qualification, en lien avec les autorités académiques.

Le protocole d'accord signé entre l'Etat et l'Association des Régions de France le 29 juillet 2015 précise la mise en œuvre et sa déclinaison dans les différentes régions.

Dans le cadre de la Région Grand Est et plus précisément sur le bassin d'emploi de la Mission Locale du Pays Messin, la Mission Locale a travaillé de manière renforcée avec le CIO de Metz afin de coordonner les actions à mettre en place.

Concrètement, la Mission Locale et le CIO ont utilisé la liste des décrocheurs scolaires disponible par le biais du logiciel RIO Education Nationale qui est lui-même alimenté via la saisie réalisée par les directeurs d'établissements scolaires en cas de décrochage scolaire avéré.

Ces listes sont fiabilisées et mises à disposition deux fois par an, en mars et en novembre.

La Mission Locale et le CIO vont par la suite contacter les jeunes listés et leurs parents, par courrier et par téléphone afin de les informer et de leur proposer différentes solutions et dispositifs (re-scolarisation, apprentissage, Garantie Jeunes, DAIP, PACEA, etc. ...).

Dans le cadre de ces contacts par courrier, la Mission Locale et le CIO ont créé un Flyer récapitulatif les différents services offerts pour permettre au jeune décrocheur ainsi qu'à sa famille de mieux comprendre les aides et solutions disponibles.

Enfin les jeunes sont conviés à des informations collectives, animées conjointement par un conseiller Mission Locale et un membre du CIO de Metz afin de pouvoir présenter l'offre de service de la Mission Locale et du CIO, puis dans un deuxième temps de recevoir chaque jeune en entretien individuel et pouvoir aborder de manière plus concrète les choix et solutions qui s'offrent à lui en fonction de ses demandes.

L'année 2020 a été une année particulière, notamment du fait de la crise sanitaire.

Cependant la Mission Locale et le CIO ont su adapter leur accompagnement pour répondre au mieux à la problématique du décrochage scolaire, amplifiée par la crise sanitaire et la fermeture des lieux d'enseignement.

En bref, durant l'année 2020, 336 jeunes ont été identifiés comme décrocheurs scolaires avérés. Quarante-huit jeunes ont depuis été inscrits à la Mission Locale et profitent de l'accompagnement par le biais notamment du contrat PACEA. En outre 36 de ces jeunes sont en situation d'emploi, d'apprentissage ou de formation. D'autres ont depuis réintégré une scolarisation classique.

L'année 2021 sera une année qui verra la mise en application du décret sur l'obligation de formation pour les jeunes mineurs.

Il faudra articuler de manière cohérente la gestion de la PSAD et la mise en application de l'obligation de formation pour les mineurs.

Il est tout aussi essentiel de consolider les liens privilégiés entre la Mission Locale et ses différents partenaires (CIO, prévention spécialisée, CFA, établissements scolaires...) afin d'encore affiner le ciblage et la réponse apportée aux jeunes décrocheurs et en réduisant si possible le délai de traitement des listes.

CIO
Centre d'Information et d'Orientation
8 rue François de Conil
57000 METZ
03.8775.33.94

Mission Locale du Pays Messin
Antenne de Metz
Pôle des Louiers
3 bis rue d'Anjou
57070 Metz-Bonny
03 87 34 54 40

Mission Locale du Pays Messin
Antenne de Tolange
3 rue Paul Elumé
57525 Tolange
03 87 31 95 15

Mission Locale du Pays Messin
Antenne de Moulins
41 route de Jussy
57000 Moulins-la-Motte
03 87 21 17 17

Réussis Ton Avenir Réalise Tes Projets

Le Mission Locale du Pays Messin et le CIO peuvent t'aider

Grand Est
Mission Locale
CIO

Retrouvez-nous sur notre site internet
Mission Locale du Pays Messin : www.mlmj.eu
CIO : www.cio-metz-metz12.fr/126-metz12
sur Facebook, Twitter, Instagram, LinkedIn et YouTube

I. Les jeunes accompagnés dans le cadre de l'obligation de formation des 16 - 18 ans

L'obligation de formation pour tout jeune de 16 à 18 ans est entrée en vigueur depuis le 1er septembre 2020, au terme de la loi du 26 juillet 2019 pour une école de la confiance.

Le décret n° 2020-978 du 5 août 2020 relatif à l'obligation de formation des jeunes de seize à dix-huit ans, définit les conditions de mise en œuvre de l'obligation de formation et des motifs d'exemption pour les jeunes mineurs.

Il précise le rôle des missions locales chargées de contrôler le respect de cette obligation de formation et celui de leurs partenaires.

Les missions locales s'organisent au plan régional et local pour procéder à l'information du jeune sur l'obligation de formation, lui proposer un entretien avec son représentant légal visant à permettre un retour en scolarité ou en formation ou l'accès à un dispositif d'accompagnement ou d'insertion et s'assurer du suivi de ce parcours.

La Mission Locale du Pays Messin a lancé sa campagne d'information auprès des familles de mineurs détectés comme déscolarisés et sans solution, le but étant de considérer le responsable légal comme un partenaire privilégié dans l'accompagnement du jeune mineur. Il s'avère indispensable d'associer les familles à l'accompagnement mis en place pour ces adolescents mineurs.

Il s'agit de proposer à ces mineurs un accompagnement adapté, de pouvoir ouvrir les accès aux dispositifs dont ils ont droit et ainsi apporter une réponse à leur obligation de formation.

L'ensemble des partenaires de la Mission Locale ont été sensibilisés sur cette question, notamment les partenaires susceptibles de détecter, d'accompagner ou d'orienter des mineurs vers la Mission Locale.

L'Afpa de Metz a ouvert la « Promo des 16/18 », nouveau dispositif réservé aux mineurs avec comme principal partenaire et prescripteur la Mission Locale du Pays Messin. Il s'agit d'un dispositif de remobilisation de 13 semaines qui permet aux mineurs de se préparer à une suite de parcours vers la formation ou l'emploi.

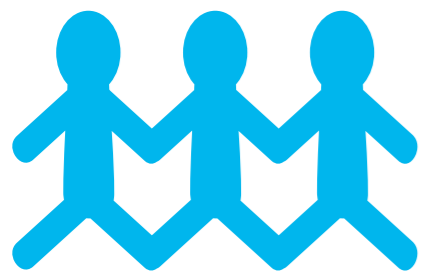


Recrutement et intégration dans l'emploi

3

A. Accompagnement des jeunes vers l'emploi

1493 situations emploi pour 1 115 jeunes en 2020



942 CDD de moins de 6 mois pour 687 jeunes



199 CDD de plus de 6 mois pour 195 jeunes



324 CDI pour 317 jeunes

B. Une collaboration efficace avec le monde de l'entreprise : La cellule de recrutement

La cellule de recrutement est un service intégré à la Mission Locale du Pays Messin spécifiquement dédié à l'emploi et à destination des jeunes prêts à l'emploi, disponibles et mobiles.

Elle propose aux employeurs une offre complète de services : une identification de leurs besoins en recrutement, une présentation du public et des conseils sur les contrats et les mesures les mieux adaptés.

En parallèle, l'équipe de conseillers de la cellule anime des ateliers de coaching pour les jeunes ayant besoins de se perfectionner et de dynamiser leur recherche d'emploi.

Afin de favoriser l'accès à l'emploi, elle développe son réseau d'entreprises à partir d'une prospection et d'une promotion des services rendus par la Mission Locale. Après l'embauche, la cellule de recrutement effectue un accompagnement dans l'emploi afin de s'assurer d'une bonne intégration dans le poste et

si nécessaire, elle intervient dans le cadre d'une médiation.

Les jeunes prêts à l'emploi peuvent postuler directement sur les offres d'emploi mises en ligne par la chargée de relations entreprises. Ils sont ensuite vus en rendez-vous individuel pour évaluer leur profil et leur employabilité sur le poste proposé.

Pour les jeunes nécessitant un accompagnement renforcé, l'atelier coaching leur propose différents ateliers :
-Employabilité animé par un partenaire
-CV et lettre de motivation
-Préparation à l'entretien

La cellule de recrutement effectue une veille active sur les offres et propose des candidatures aux entreprises partenaires.

Grâce au déploiement du plan de relance, nous avons pu tout de même assurer la mise en emploi de 55.5 % des jeunes accompagnés par la cellule.

Au 31 décembre 2020, l'équipe de la cellule a accompagné 409 jeunes sur tout notre territoire dont 16.13 % des jeunes sont issus des QPV.

90 jeunes ont bénéficié d'un accompagnement collectif grâce à l'Atelier Coaching emploi

319 jeunes ont bénéficié d'un coaching individuel et de placement.

Malgré la crise sanitaire, 55.5% des jeunes intégrés au dispositif cellule ont décroché un contrat de travail :

55 contrats en alternance

136 CDD

35 CDI

1 création et reprise d'entreprise

Le travail de prospection et la fidélisation des entreprises nous ont permis en 2020, malgré le contexte sanitaire de collecter 452 offres :

410 offres (CDD, CDI, CP, CA)

16 PEC

3 offres IAE

18 Offres Intérimaire

5 offres en lien avec PAQTE

Sur ces 452 offres, nous avons réalisé 292 mise en relation.

106 contrats ont été signés sur les 392 mises en relation soit 36.3%.

CLUB EMPLOI

(seit le confinement)

LES JEUNES SONT DE RETOUR !

MOTIVÉS

COMME JAMAIS POUR DÉCROCHER UN EMPLOI !



Le job dating virtuel

En réponse à la demande de L'État dans le cadre de la déclinaison du plan de relance « 1 jeune 1 solution », la Mission Locale du Pays Messin a mis en œuvre un Job Dating virtuel labellisé « la France une chance ».

L'action avait comme objectif principal de favoriser l'emploi pour les jeunes issus des QPV et ceux éligibles à l'IAE. Les entreprises de l'IAE et du « club entreprises inclusives » de notre bassin d'emploi ont été sollicitées.

15 jeunes se sont présentés sur 23 repérés
8 entreprises étaient présentes
2 embauches immédiates ont été réalisées



100 chances 100 emplois

Le dispositif 100 Chances 100 emplois, conçu par Schneider Electric, vise à répondre aux besoins économiques d'un territoire tout en contribuant à rétablir l'égalité des chances pour les jeunes adultes (18 à 30 ans) issus essentiellement des quartiers prioritaires de la Politique de la Ville.

Il propose des parcours individualisés à des jeunes peu qualifiés ainsi qu'à des jeunes diplômés victimes de discrimination pour leur faciliter l'accès à l'emploi durable. Il fédère les énergies des parties prenantes locales.

Ce réseau d'entreprise est piloté par
Schneider Electric,
AUCHAN Semécourt
ISEAH FORMATION



Nous comptons 70 entreprises dans le réseau dont ;

ALYS, BATIGERE, AFPA, CIC EST, CMA de la Moselle, COMETZ, CONSTANTINI, CREPI, FAMILY SPHERE, GEZIM, IKEA, KILOUTOU, LEROY MERLIN, METZGER, PEP 5, CFA ROBERT SCHUMAN, TAMM, UE 57, VALO TTI...

2 SAS se sont déroulés en 2020 sur les 4 prévus

5 jeunes en Mars 2020 et 4 jeunes en Septembre 2020

Sur 9 entrées : 4 sorties positives : 2 contrats d'apprentissage et 2 CDD

Le PAQTE

Depuis 2020, la Mission Locale du Pays Messin est pilote sur le département de la Moselle du dispositif PAQTE Pacte Avec les Quartiers pour Toutes les Entreprises.

L'objectif principal est de rapprocher les entreprises de tout type et de tout secteur d'activité des jeunes résidant en Quartier Prioritaire de la Ville sans critère d'âge ni de niveau scolaire.

Il est initié par le Ministère de la Cohésion des territoires et des Relations avec les collectivités Territoriales.

le PAQTE est un engagement pris par les entreprises qui souhaitent œuvrer en faveur des habitants des quartiers prioritaires de la ville.

Plusieurs engagements sont possibles :

Sensibiliser à une meilleure compréhension du monde de l'entreprise, de l'entrepreneuriat, des secteurs d'activité et des métiers avec des accès aux stages :

- Présentation des métiers
- Visite entreprise
- PMSMP

Former : en favorisant l'insertion professionnelle des jeunes issus des QPV par l'apprentissage :

- Diffusion d'offres
- Recrutement sur mesure
- Participation au forum

Recruter : en évitant toutes discriminations à l'embauche et tout au long de la carrière :

- Diffusion d'offres
- Recrutement sur mesure
- Participation au forum
- Mobilisation du dispositif Emploi franc
- Parrainage

Sur 61 entreprises prospectées, 14 entreprises souhaitent toujours s'investir dans PAQTE à l'issue de l'année 2020. La situation COVID a rendu complexe cette action.

Signature d'une convention avec LOGIEST

La Mission Locale du Pays Messin a notamment signé une convention LOGIEST qui appartient au groupe ACTION LOGEMENT.

Plusieurs actions sont en cours comme la mise en place de parrainage actif, accueil de stagiaires et de recrutements notamment en alternance.

Une information collective sur les métiers de ce groupe sera organisée au second semestre 2021.

LOGIEST participe en tant que partenaire actif de la Mission Locale du Pays Messin à toutes les manifestations qu'elle organise et diffuse systématiquement dans notre réseau ses offres d'emploi.



C. L'alternance

Dans le cadre de la promotion de l'alternance, la Mission Locale du Pays Messin a mis en place différentes actions. L'objectif est de présenter au public toutes les filières et opportunités possibles par cette voie et le réel tremplin qu'elle représente sur le marché de l'emploi.

Dans le cadre de sa campagne alternance, la Mission Locale a décliné les « vendredis de l'alternance » avec les CFA et organismes de formation.

Les vendredis de l'alternance

Les vendredis de l'alternance ont pour objet d'informer les jeunes sur les filières existantes en apprentissage mais également de les encourager vers des secteurs moins prisés.

A chaque vendredi de l'alternance, un secteur d'activité et ses filières sont présentés, avec l'intervention de CFA.

Le travail collaboratif avec les 12 CFA favorise le repérage du public recherché et l'identification des jeunes correspondants. Il permet également de faire découvrir aux jeunes certains domaines comme l'industrie, l'aéronautique, le transport, la logistique et de proposer les

Le road trip féminin destination « Les Métiers dits Masculins »

Partant du constat que les vendredis de l'alternance traditionnellement consacrés aux métiers dits masculins n'attiraient pas les jeunes filles, nous avons décidé de promouvoir la mixité professionnelle.

Un groupe de 15 jeunes femmes a été constitué, nous les avons appelés les « exploratrices ».

3 réunions de présentation du Road Trip ont été organisées afin d'élaborer les interviews qui ont été utilisées.

Des visites de CFA ont été programmées:

- CFA Jean Zay sur les métiers de l'aéronautique
- CFA pôle formation UIMM pour les métiers usinage, chaudronnerie et mécatronique
- CFA des métiers du Paysage, de l'Agriculture et de l'Environnement
- CFA du bâtiment de Montigny- lès- Metz pour la découverte de 5 métiers

11 participants
dont 2 jeunes issues des QPV
3 jeunes femmes ont souhaité aller au-delà de la démarche en allant en immersion au CFA

Une vidéo a été réalisée en partenariat avec l'entreprise SAGE.

Cette vidéo a servi de support à notre manifestation dédiée à la mixité professionnelle.

Nos partenaires sont :

CFA Hôtelier, Chambre des Métiers et de l'Artisanat, CFA Charbonneaux, CFA AFTRAL, CFA Robert Schuman, CFA La Briquerie, CFA Industrie, CFA Courcelles Chaussy, CFA Jean Zay, La CCI Formation, CFA BTP, CFA Sanitaire et sociale, les Compagnons du Devoir.

En 2020, 254 jeunes de notre structure ont signé un contrat en alternance soit une augmentation de 84 contrats supplémentaires par rapport à 2019.

offres existantes.

A compter du 30 avril, malgré la crise COVID, la Mission Locale du Pays Messin a organisé « les VISIOS de l'ALTERNANCE ».

269 jeunes ont été orientés sur les 28 vendredis l'apprentissage 121 jeunes se sont présentés

Comme les années précédentes, nous constatons que les secteurs qui attirent notre public sont les métiers du tertiaire et du BTP avec une particularité en 2020 : l'augmentation des jeunes désirant s'orienter vers les métiers



D. Les interventions en milieu scolaire

Les interventions dans les collèges

Dans le cadre de la « Loi pour la Liberté de choisir son avenir professionnel » de 2019, la Mission Locale du Pays Messin et les CFA ont décidé de s'associer pour intervenir conjointement dans les collèges du bassin d'emploi Messin, en vue, d'informer les collégiens en matière de formation et d'apprentissage.

Cette initiative fait écho aux demandes du Ministre de l'Education Nationale et de la Ministre du Travail, sur le développement et l'accompagnement des jeunes collégiens vers l'Alternance et notamment sur leur sensibilisation au monde professionnel.

La Mission Locale a établi un diagnostic auprès des CFA partenaires qui dispensent des formations de niveau V et IV et seulement 6 ont souhaité s'engager dans cette action.

Ce projet a pour objectif d'instaurer une collaboration entre la Mission Locale du Pays Messin, les CFA/UFA et le CIO. Il vise à développer l'apprentissage et sécuriser les parcours des jeunes collégiens.

Il définit une stratégie commune pour intervenir dans les collèges afin de présenter aux élèves la formation par apprentissage et les diplômes existants. Ces interventions permettront aux collégiens de réfléchir et d'élaborer leur projet d'orientation progressivement et ainsi de formuler des choix réfléchis et éclairés, ce qui favorisera leur réussite et une meilleure insertion professionnelle.

En 2020, nous sommes intervenus auprès de 2 établissements :

- Collège Louis Armand
- Collège Mendès France

Nos interventions ont eu lieu durant les journées d'orientation où parents et élèves étaient invités. Nous sommes intervenus auprès de 60 personnes au total.

Ce projet a été suspendu durant la période de confinement en mars 2020. Malheureusement au moment de réenclencher notre démarchage auprès des établissements scolaires, le deuxième confinement nous a ralenti dans notre démarche d'information.

Néanmoins, nous avons consacré ce temps à la rédaction commune d'une convention de partenariat afin d'acter les objectifs de cette dernière et de définir le rôle de chacun.

Les partenaires de ce projet:

CIO Metz Gare, CFA Hôtelier, Chambre des Métiers et de l'Artisanat, CFA Robert Schuman, Pole Formation UIMM CFA Courcelles Chaussy, CFA Philippe Charbonneaux

Les interventions dans les lycées

Chaque année des établissements partenaires, sollicitent la Mission Locale pour intervenir auprès de jeunes scolarisés pour les préparer à l'entrée dans la vie active en les formant sur les outils de recherches d'emploi.

Le Lycée de Courcelles Chaussy et le Lycée René Cassin font appel aux Conseillers de la Cellule de Recrutement pour venir « coacher les lycéens » et les initier aux techniques de recherche d'emploi.

Au Lycée de Courcelles Chaussy nous sommes intervenus auprès de 40 jeunes de terminales Bac Professionnel agroéquipement et aménagement paysager. Nous les accompagnons dans la rédaction de CV et lettre de motivation et les préparons aux entretiens d'embauche.

Au Lycée Renée Cassin, nous avons prodigué nos conseils aux classes de terminale Bac Pro Gestion des administrations et auprès des terminales BAC PRO Commerce. Une présentation du marché de l'emploi et de ses subtilités est abordée ainsi qu'une présentation sur la rédaction d'un CV et d'une lettre de motivation. Nous avons pu conseiller 30 jeunes qui se destinaient soit à des études supérieures par la voie de l'alternance ou à un emploi.



E. Les matinales de l'intérim

5 matinales intérim ont eu lieu en 2020

Après une présentation des facettes de l'intérim et des missions proposées, chaque jeune se présente succinctement, explique son projet professionnel, ses aspirations et peut transmettre son CV à la responsable recrutement. Il est ensuite contacté pour une inscription et un entretien en agence.

ACTUAL 14 jeunes ont participé à l'action et 3 ont eu des propositions de missions

ADECCO 6 jeunes présents (1 signature de CDI intérimaire/emploi franc et une mission longue)

GEZIM 8 jeunes présents (tous ont bénéficié d'un entretien en agence mais pas de mission proposée)

AXXIS 17 jeunes présents (entretien individuel et proposition de mission d'inventariste en janvier, 4 contrats et une embauche longue sur un poste de conseiller-clientèle)

CRIT 9 jeunes présents (entretien individuel pour des missions courtes de fin d'année qui n'ont pas été finalement concrétisées en raison du contexte sanitaire).

En tout, de septembre à décembre, 54 jeunes ont participé à ces matinales.

Ce fut l'opportunité de développer le partenariat avec chacune de ces agences qui communiquent régulièrement leurs besoins par mail.



F. Création et reprise d'entreprise

La promotion de la création d'activité pour les jeunes repose sur une sensibilisation aux différentes étapes de la création et de la reprise d'entreprise.

L'objectif est de faire émerger et détecter les idées de création d'entreprise et l'orientation des jeunes porteurs de projet vers les organismes qualifiés.

Les partenaires :
Capentreprenre
CitésLab
EPA Grand Est
Be Est Entreprendre
Alexis Lorraine
Tous Repreneurs
ADIE

Les résultats :

En 2020, 67 jeunes ont été informés sur la création d'entreprise.

14 jeunes ont bénéficié de l'intervention d'un partenaire en collectif et 53 jeunes ont été reçus en entretien individuel.

Les domaines professionnels les plus représentatifs sont la vente en ligne, la restauration rapide et le domaine du graphisme, photographie

G. L'emploi transfrontalier

L'objectif est de donner aux jeunes l'information générale sur la législation du travail au Luxembourg, les exigences des postes et des employeurs luxembourgeois.

2 modes d'interventions :
- Moovijob Tour Luxembourg Online du 25.09.2020 : 35 jeunes inscrits, 4 participants
- Entretiens individuels : 26 entretiens ont été réalisés.

H. Parrainage des jeunes vers et dans l'emploi

Le parrainage est un renforcement de l'accompagnement des jeunes, notamment pour ceux rencontrant le plus de difficultés d'insertion sur le marché du travail. Il conforte ainsi ce public dans son parcours d'accès et/ou de maintien à l'emploi.

Ce dispositif est destiné aux jeunes volontaires et motivés, engagés dans une démarche active de recherche d'emploi ou de formation, et dont le projet professionnel est défini ou en cours de l'être. Il renforce l'action des conseillers en permettant de lever les éventuels freins à une insertion professionnelle réussie.

229 jeunes ont bénéficié du parrainage
180 en collectif
49 en suivi individuel.

Le contexte sanitaire de l'année 2020 a largement impacté le parrainage.

Dès le mois de février 2020, plus de la moitié des parrains nous ont fait part de leurs désengagements, compte tenu du contexte sanitaire. Seules les interventions par-

rainages prévues sur notre Cellule de Recrutement et la Garantie Jeunes ont été maintenues.

Le parrainage vers l'emploi et dans l'emploi:

Il a vocation de faciliter l'accès à l'emploi des personnes rencontrant le plus de difficultés d'insertion sur le marché du travail, notamment compte tenu de leur niveau faible et du fait qu'ils soient peu ou pas qualifiés, en particulier ceux des quartiers prioritaires de la politique de la ville.

Sur la Garantie Jeunes, les groupes ont pu bénéficier de l'aide de ces parrains en individuel pour leurs recherches de stages. Ils ont pu les préparer par rapport aux codes, et savoir-être et les mettre en relation avec les entreprises. Cette aide et ce soutien précieux a permis aux jeunes de gagner en confiance pour se présenter aux employeurs dans le but de décrocher un stage ou un emploi.

Développer les réponses apportées aux jeunes

4

A. Les actions pour améliorer l'accès des jeunes à la santé

La Mission Locale participe au repérage des situations qui nécessitent un accès aux droits sociaux, à la prévention et aux soins. Elle met en oeuvre des actions et oriente les jeunes vers des services compétents qui permettent la prise en charge du jeune par un système de santé de droit commun. Pour se faire, la Mission Locale du Pays Messin mobilise un large partenariat avec les acteurs de la santé.

Accès aux droits

Permettre aux jeunes d'acquérir les premières notions de droits à la sécurité sociale et accéder aux messages de prévention sur la santé sexuelle et les vaccinations.

Tous les 2 mois, une réunion d'informations accès santé est proposée à l'ensemble des jeunes accompagnés. Les jeunes rencontrent des agents de la CPAM afin d'échanger sur la sécurité sociale et ses droits et devoirs : compte ameli, droit à l'assurance maladie pour tous PUMA, informations sur la CMU ou ACS, déclaration de médecin traitant, renseignements sur l'arrêt

maladie, sur le congé maternité, le Dossier Médical Partagé. C'est un débat mené par les agents CPAM organisé en fonction des demandes des jeunes présents ou des demandes des conseillers. A la suite de cet échange, il est possible de parler de situation individuelle. Pour les demandes plus approfondies, les jeunes sont orientés sur la permanence mensuelle de la sécurité sociale qui se déroule également à la Mission Locale.

Les permanences CPAM

Les jeunes ayant des problématiques liées à leur couverture sociale peuvent être reçus par un agent de la CPAM afin d'avoir une réponse immédiate et un appui à la constitution des dossiers.

32 jeunes ont été accompagnés individuellement pour l'ouverture de droits, le suivi du dossier, les axes de financements, les remboursements et les transferts CPAM.

Accompagnement des jeunes en situation de souffrance psychologique

Les jeunes présentant une souffrance psychologique peuvent bénéficier d'un accompagnement avec l'UNAFAM ESPOIR 57 afin de régler la situation de mal être et se remettre dans une dynamique professionnelle et personnelle.

27 jeunes ont été accompagnés en 2020

Atelier bien être «ma santé éco-citoyenne»

Cet atelier permet aux jeunes d'appréhender leur santé au quotidien par une pratique éco-responsable de leur alimentation, de leur hygiène corporelle:

- Conceptualiser un repas équilibré : produits frais, de saison, ...
- Créer des produits d'hygiène et ménagers soi-même
- Savoir répondre à ses besoins quotidiens dans une démarche éco-responsable

5 jeunes présents au Centre du CPN Les Coquelicots



B. Les actions pour répondre à la question du logement chez les jeunes

Les Missions Locales, fortes de leur expertise dans l'accueil, l'information et l'accompagnement des publics jeunes de 16 à 25 ans, sont des actrices incontournables de l'accès à l'hébergement et au logement, que ce soit dans la réponse à l'urgence ou à la construction de ce projet d'accès à l'autonomie.

Dans le cadre du partenariat Mission Locale du Pays Messin - CLLAJ Boutique Logement et parce que le logement constitue un frein majeur à l'insertion sociale et professionnelle des jeunes, un atelier d'accueil, d'infor-

mation et d'orientation Logement est animé en binôme par les deux structures.

Nous abordons les droits et devoirs des locataires et des propriétaires, les caractéristiques et les critères des garants, les différences, avantages et inconvénients du parc social et du parc privé, le taux d'effort, les différents dispositifs, travail sur les représentations (FJT...), les partenariats et les différentes formes de logement.

La convention un toit pour un emploi

L'action « Un Toit pour un Emploi » mobilise un partenariat entre le CLLAJ, la Mission Locale et les FJT. Elle sécurise le logement des jeunes en phase de stabilisation de leur insertion Professionnelle.

Afin de sécuriser les parcours, l'enveloppe gérée par le CLLAJ au titre de cette convention permet l'accès à un logement en foyer; cette intervention financière est mobilisable quatre fois. Les bénéficiaires doivent avoir un projet professionnel validé et une rémunération prévisible ou existante.

En 2020, 13 jeunes étaient en convention dont 9 garçons et 4 filles.

Les partenariats

Les structures d'hébergement et de Réinsertion Sociale (CHRS) : des points réguliers de suivis sont opérés avec les foyers afin de rechercher les solutions les plus adaptées aux situations.

Les jeunes sans logement en situation d'urgence : un partenariat avec le Service Intégré de l'Accueil et de l'Orientation (SIAO) est opérationnel.

Les organismes caritatifs présents sur le territoire soutiennent également les jeunes sur le plan alimentaire, de la vêtue ... en complément avec les fonds de secours FDAJ.

C. La mobilité, un atout pour l'accès à l'emploi

L'absence de mobilité est un frein majeur à l'insertion des jeunes.

L'offre de mobilité est très inégale selon notre territoire composé de zones urbaines, semi-urbaines et rurales. Certaines zones au sud de Metz n'ont que très peu de réseaux de transport permettant aux jeunes de se rendre dans les zones où se trouvent une large part des emplois. Le nord de notre territoire et le sud principalement manquent cruellement de lignes de transport permettant de changer rapidement d'une vallée à une autre. Si des lignes existent, elles passent majoritairement par Metz, rendant les échanges d'une vallée à l'autre (parfois éloignée que de 10 km) très coûteux en temps et financièrement.

La Mission Locale du Pays Messin travaille en conséquence sur ce point en développant des actions « mobilité ».

Les bons emploi-formation de la Région Grand Est sont destinés aux demandeurs d'emploi pour faciliter les déplacements pour des démarches bien déterminées liées à l'insertion professionnelle.

Le bon Emploi formation donne droit à 80% de réduction aux voyageurs demandeurs d'emploi inscrits à Pôle Emploi ou à la Mission Locale. Les déplacements doivent être occasionnels et ne concerner que l'insertion professionnelle.

Cela n'est que valable sur les TER, pas les TGV.



D. Les aides financières du FDAJ

De 2005 à 2019, le Fonds d'Aide aux Jeunes était une compétence exclusive du Département. Depuis le 1er janvier 2020, Metz Métropole a récupéré cette compétence pour ses 44 communes.

Nous avons donc 2 interlocuteurs : Metz Métropole et le Conseil Départemental. 2 financeurs mais 1 seul et même objectif : aider le jeune dans son insertion professionnelle et/ou sociale.

La Mission Locale a une délégation pour traiter les demandes d'aide alimentaire à hauteur de 80 € (pour 2 semaines), une aide au transport de 50 € maximum et d'une aide à l'hygiène de 20 € par mois.

Au-delà de ces montants, deux commissions sont mises en place tous les mardis matin pour Metz Métropole et Conseil Départemental.

Chaque dossier est traité de façon individuelle en fonction des éléments aidant la prise de décision (situation sociale du jeune, perspectives, budget du jeune et/ou des parents).

Les aides du FAJ visent à favoriser l'insertion sociale et/ou professionnelle des jeunes âgés de 18 à 25 ans révolus. Elles s'inscrivent toujours dans une démarche d'accompagnement du parcours d'insertion.

Public concerné : les jeunes de 18 à 25 ans non scolarisés
-A titre exceptionnel, les jeunes de 16 à 18 ans peuvent être aidés financièrement s'ils intègrent la Garantie Jeunes, l'École de la 2nde Chance ou s'ils effectuent une immersion en entreprise (PMSMP)

-A titre dérogatoire, les jeunes de plus de 25 ans dans une limite de 3 mois, peuvent bénéficier d'une aide si la demande de RSA est en cours.

Les aides financières sont soit à destination des jeunes soit destinées à financer des actions collectives.

Quelques montants (extrait du règlement intérieur) :

-Aide alimentaire : 80 € en délégation - 100 € en commission

-Aide au transport : tarif transport en commun (TAMM ou TIM)

-Aide au permis : 250 € (sous conditions)

-Aide à l'hygiène : 20 € par mois

888 dossiers ont été traités pour Metz Métropole
196 dossiers ont été traités pour le Conseil Départemental

	Metz Métropole	Conseil Départemental
Aide alimentaire	49 032 €	10 580 €
Aide au transport	11 568 €	4 352 €
Hygiène / Santé	3 150 €	320 €

E. L'accompagnement des jeunes sous main de justice

Selon l'accord-cadre de partenariat pour l'insertion sociale et professionnelle des jeunes sous-main de justice, le suivi des jeunes sous mains de justice constitue pour les pouvoirs publics un enjeu particulier en terme de prise en charge, car ces jeunes, souvent sans qualification et/ou sans projet professionnel défini, cumulent des difficultés d'ordre familial, social, de santé, qui fragilisent leur parcours d'insertion et génèrent des risques de récidive.

Dans le contexte particulier dans lequel nous sommes, il apparaît encore plus évident que le besoin de remobilisation de ces jeunes dans leur démarche de réinsertion professionnelle doit être maintenu et renforcé car ils montrent toujours des difficultés à être autonome, à entreprendre des démarches par leurs propres moyens, à intégrer les dispositifs de droit commun et à impulser une remise en question notable des délits commis.

Durant l'année 2020, 173 jeunes sous-main de justice identifiés ont été suivis en Mission Locale : **48 en milieu fermé et 125 en milieu ouvert**

En Milieu fermé, sur les 48 jeunes suivis, il y a eu 2 femmes majeures, 46 hommes dont 4 mineurs .

En milieu fermé, il y a 25 jeunes de notre territoire. Sur ces 25 jeunes, 15 ont bénéficié d'un accompagnement du milieu fermé au milieu ouvert, 4 sont encore incarcérés et 6 sont sortis de prison mais ne donnent plus de nouvelles à la mission locale.

En milieu ouvert, sur les 125 jeunes suivis, il y a eu 20 mineurs (2 femmes et 18 hommes) et 105 majeurs (12 femmes et 93 hommes).

Sur les 20 mineurs du milieu ouvert, 8 jeunes hommes ont été suivis dans le cadre du CER et n'étaient pas du territoire, 4 jeunes hommes de l'UEAJ et 8 jeunes du STEMO (2 jeunes femmes et 6 jeunes hommes).

Sur les 105 majeurs du milieu ouvert, 7 ont été suivis au CPA.

Nos interventions

Au Centre Pénitentiaire de Metz :

-26 demi-journées de permanence à la Maison d' Arrêt pour les suivis individuels

- 1 Atelier AIP de 4 semaines (12 demi-journées + 4 journées complètes)

-4 Permanences pour les jeunes du Centre pour Peines Aménagées

Au Centre Educatif Renforcé de Pommérieux :

-3 demi-journées d'inscriptions et entretiens individuels

-4 demi-journées d'ateliers collectifs

-3 participations au Fil Rouge avec les partenaires PJJ : CER et STEMO

Milieu Ouvert : en partenariat avec la PJJ

-1 Information collective par mois à l'UEAJ de Metz (Unité Educative d'Activités de Jour)

-1 Atelier collectif commencé à l'UEAJ mais pas fini à cause du premier confinement

-1 atelier collectif annulé au STEMO par manque de jeune

Modification apportée en 2020 :

-Mutualisation des ateliers collectifs entre les jeunes du STEMO, l'EPEI et de l'UEAJ : « Atelier Objectif insertion »

Milieu ouvert : l'Intermédiation Locative

-Tripartite avec les jeunes et CLLAJ pour la constitution des dossiers (5 dossiers proposés par la mission locale)

-4 participations aux Commissions IML

5 temps d'échange de pratiques avec les collègues des autres missions locale organisés par l'ARML.

Présences aux différentes réunions partenariales et comité de pilotage.

Le poste de référent justice nous est financé par le Fonds Interministériel de Prévention de la Délinquance (FIPD).

La structure, son organisation et son financement

5

A. Organisation liée à la situation sanitaire

La situation sanitaire a obligé l'ensemble des salariés à revoir leur mode d'accompagnement et la gestion de la relation aux jeunes au quotidien en utilisant le numérique et le téléphone.

Au moment du confinement les conseillers référents, dans l'urgence, ont revu leur mode d'animation en utilisant la visioconférence tant pour les phases collectives que pour l'accompagnement individuel inhérent aux différentes actions.

En parallèle, pour l'ensemble de l'équipe, un tableau des ressources pédagogiques a été créé avec la compilation de nombreux outils permettant d'accompagner les jeunes à distance tout en garantissant un suivi de qualité. Les conseillers se sont inscrits à des formations spécifiques liées aux thèmes de la prise en charge globale (budget, travail sur le projet, ...) et ont partagé des outils d'accompagnement créés au sein du réseau des missions locales. La mission locale a créé des tutos à destination des jeunes pour tra-

vailer le projet professionnel, la recherche d'emploi, la recherche de stages,

L'utilisation de Zoom a donné aux salariés de la structure et aux jeunes une belle opportunité de repenser et de vivre leurs relations et pour ces derniers, de ne pas subir pleinement l'isolement.

La Garantie Jeunes

Il a été nécessaire de proposer aux intervenants extérieurs et aux partenaires d'intervenir également en visioconférence en adaptant les contenus pédagogiques et en créant de nouveaux outils. La formation à ZOOM a également été proposée.

L'accompagnement des jeunes à l'utilisation du numérique:

Au cours des réunions d'informations collectives organisées en présentiel en amont des entrées, les jeunes ont reçu les informations et la formation nécessaire à l'utilisation de Zoom.

Ce temps permet également aux conseillers Garantie Jeunes de repérer les besoins du jeune (connexion internet et outils informatiques disponibles ou non dans la famille, smartphone ou non, le contexte d'hébergement, la possibilité ou non de pouvoir s'isoler afin de participer dans de bonnes conditions aux ateliers proposés en distanciel).

Pour lever les freins la mission locale a recherché des financements pour l'achat de tablette, de web cam. Nous remercions PRO BTP pour son aide financière.

Il a été nécessaire de mettre à disposition des bureaux au sein de la structure pour les jeunes sans connexion, pour ceux qui en ont fait la demande du fait de leur difficulté à utiliser les outils numériques, mais également pour ceux qui sont isolés, ou en situation de précarité ou qui souffrent de solitude.

La cellule de recrutement

L'activité de la cellule de recrutement a été particulièrement perturbée par la situation sanitaire, nous obligeant à annuler des manifestations liées à l'emploi déjà programmées (challenge sport emploi, forum alternance et toutes les sessions de recrutement qui se tenaient dans la structure).

Pour faire face à cette problématique et répondre aux besoins des entreprises et des jeunes la cellule de recrutement a eu l'idée d'adapter ses pratiques et pour exemple les job dating en les faisant évoluer vers le distanciel : ils ont été nommés « Jobs dating virtuels » :

Ainsi, les jeunes viennent à la Mission Locale dans un bureau individuel dédié à une entreprise qui est absente, mais présente par le lien visio. Le risque sanitaire est réduit, avec une garantie d'une qualité de relation avec les entreprises. La Mission Locale assure la logistique, prépare les jeunes à avoir les codes sociaux nécessaires à une bonne relation via la visio conférence. En effet nous avons constaté que certains jeunes n'avaient absolument pas conscience de l'importance du savoir-être et de l'image véhiculée lors du lien visio. Le savoir-être doit être identique à celui que l'on a lors d'un entretien de recrutement en présentiel.

Les jeunes trouvent plus sécurisant d'être à la Mission Locale accompagnés, tant pour la logistique que du numérique (mise à disposition du matériel, fourniture de la connexion, gestion des différents logiciels de visio choisis par les entreprises (zoom, teams, skype,...)

Les jeunes ont moins de stress, car ils savent que la connexion réseau est opérationnelle. Et ils se concentrent sur l'essentiel la mise en valeur de leur profil et la réussite de l'entretien.

Cependant l'organisation d'un tel événement reste toutefois complexe, car les jeunes ne sont pas encore suffisamment formés à l'utilisation des logiciels de visioconférence notamment en ce qui concerne le partage de CV, la gestion du son, de l'image, ...

Il nous a donc fallu recevoir les jeunes bien en amont pour leur présenter les postes et les entreprises, recueillir leur choix, du CV aux entreprises et programmer des plages de rendez-vous pour chaque jeune et chaque entreprise.

L'avantage du numérique réside dans le fait que malgré un contexte sanitaire problématique, l'événement a pu se tenir et a débouché sur des embauches immédiates.

Néanmoins certains employeurs ne se contentent pas d'un lien virtuel et ont besoin pour finaliser leur recrutement d'un entretien complémentaire en présentiel.

Mobilisation contre la transmission du COVID

Durant toute l'année 2020, l'équipe de direction et l'équipe de salariés se sont mobilisés contre la propagation du COVID-19.

Dans le cadre du Plan de Reprise d'Activité, nous avons mis à jour le document unique des risques et travaillé en étroite collaboration avec le médecin du travail.



Nous avons mis à disposition des salariés et des jeunes des équipements de protection individuel (gel hydroalcoolique, masque certifié, ...) et installé des plexiglas.

Nous remercions l'Etat d'avoir financé suffisamment de masques pour tous les jeunes accueillis.

Nous avons établi une cartographie des flux de circulation et condamné les passages ne permettant pas le respect d'une distance de sécurité.

Nous avons revu les conditions d'accès aux locaux communs : toilettes, salles de restauration, etc...et des salles communes.

Nous avons revu les conditions d'utilisation des moyens communs : photocopieurs, ordinateurs, téléphone, etc.

Un suivi particulier a été mis en place pour les seniors de plus de 60 ans et les populations à risques (liste Ministère de la Santé)

Un référent sur les gestes barrières a été nommé sur chaque antenne et nous avons élaboré un document d'information.

Un questionnaire à destination des collaborateurs a été réalisé pour mesurer l'état psychologique, faire un point sur la santé, aborder les préférences de rester en télétravail ou revenir au bureau, sur l'organisation familiale de chacun, l'emploi du temps envisageable et un entretien de reprise d'activité en présentiel a été réalisé.

Une information régulière a été faite vers et pour le public sur les réseaux sociaux et par mail.

B. Les membres du Bureau de la Mission Locale du Pays Messin



JACQUELINE SCHNEIDER
Présidente de la Mission Locale du Pays Messin
Conseillère Métropolitaine
Adjointe au Maire de Metz



SYLVIE LAMARQUE
VICE-PRÉSIDENTE
Vice-Présidente de la CC du Pays Orne Moselle
Maire de Sainte-Marie-aux-Chênes.



VERONIQUE VION
VICE-PRÉSIDENTE
Vice-Présidente de la CC Mad et Moselle
Première adjointe au Maire de Rezonville-Vionville



FERIT BURHAN
TRÉSORIER
Conseiller Métropolitain
Adjoint au Maire de Metz



BOUABDELLAH TAHRI
TRÉSORIER ADJOINT
Conseiller Métropolitain
Adjoint au Maire de Metz



ANNE LHERMITTE
SECRÉTAIRE
Présidente du CLLAJ du Bassin d'Emploi de Metz



JEAN-MARC REMY
SECRÉTAIRE ADJOINT
Vice-Président de la CC du Sud Messin
Maire de Goin

C. Le financement de la Mission Locale du Pays Messin

Etat	1 790 277 €
Region Grand Est	446 174 €
POLE EMPLOI	247 172 €
CA METZ METROPOLE	338 202 €
CC MAD ET MOSELLE	12 077 €
CC SUD MESSIN	19 925 €
CC PAYS ORNE ET MOSELLE	79 196 €
TALANGE	12 606 €
SEMECOURT	1 205 €
MAIZIERES LES METZ	18 416 €
HAGONDANGE	14 942 €
GANDRANGE	3 532 €
HAYES	571 €
CHAILLY LES ENNERY	464 €
FDAJ COLLECTIF Metz Métropole ticket de bus	204 €
100 CHANCES 100 EMPLOIS	54 000 €
CPAM STOP TABAC	1 078 €
TOTAL	3 040 041 €



Portail national des directions régionales de l'économie, de l'emploi, du travail et des solidarités



Haut-commissaire à l'emploi et à l'engagement des entreprises

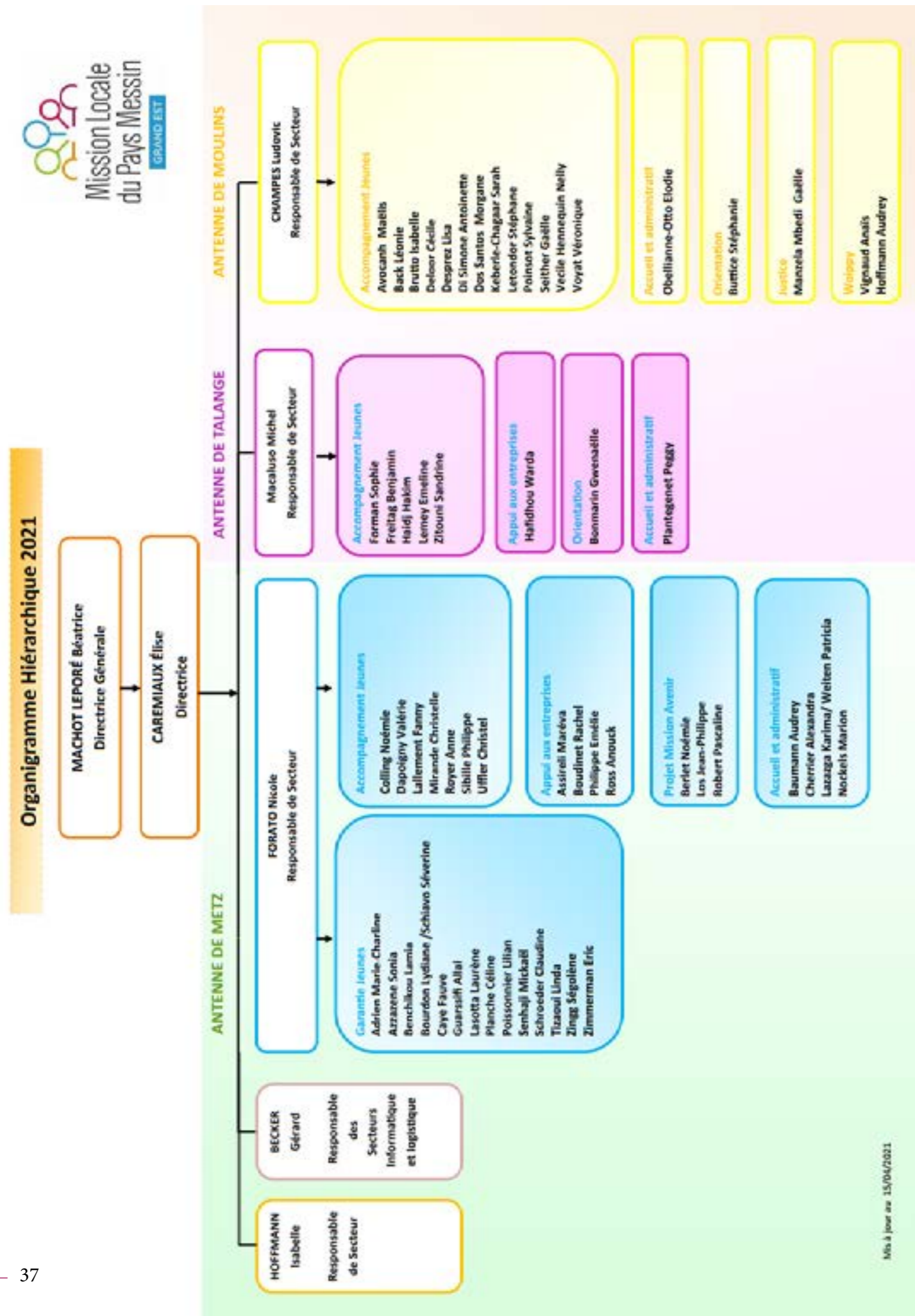
Les communautés de communes



Les communes adhérentes :

Chailly-lès-Ennery, Gandrange, Glatigny, Hagondange, Maizières-lès-Metz, Mondelange, Semécourt, St Hubert, Talange

C. L'organigramme Hiérarchique



D. La Communication

2020 : Faire peau neuve sur les réseaux sociaux

Depuis février 2020, un community manager est présent dans notre équipe pour le projet « repérer et re-mobiliser les jeunes publics invisibles ». Notre stratégie sociale media a évolué.

Dans l'optique de toucher les jeunes de 16 à 29 ans et dans notre démarche "Aller vers", la ligne éditoriale et le ton que nous utilisons sur les réseaux sociaux ont été modifiés.

Pour aller chercher ces publics jeunes, parfois très éloignés du monde de l'insertion professionnelle et qui peuvent rejeter les institutions, nous misons sur une désinstitutionnalisation du langage utilisé sur nos médias de communication numérique.

Le community manager a eu l'idée est de partager avec ce public, un vocabulaire et des formulations pratiquées par ce dernier.



Ainsi, un ton bienveillant et sympathique régit nos publications depuis 2020. Nous sommes là pour accompagner les jeunes à lever les freins qui leur permettent d'accéder à leur autonomie. L'idée est de retranscrire également les contenus que nous publions sur les réseaux sociaux.

Ce nouveau ton adopté en ligne a également touché les visuels de notre communication numérique mais aussi sur nos affiches.



De plus, depuis la fin de l'année 2020, le compte Instagram @mlpm_57 se dote d'un feed (la galerie photo que l'on retrouve sur un profil) travaillé esthétiquement pour répondre aux tendances d'Instagram et améliorer l'expérience visuelle lorsque l'on visite notre page.

Sur Twitter, le compte @mlpaysmessin s'adresse désormais directement aux jeunes qui tweetent au sujet du mot-clé "Mission Locale". Cette stratégie sert à la fois notre projet "Aller vers" et permet également de travailler notre image, afin de montrer aux utilisateurs en ligne que nous sommes présents, disponibles et capables d'échanger avec un public tout venant, sur le ton de l'humour, aussi souvent que la situation le permet.

Par ailleurs, sur LinkedIn, le flux de publication a connu une croissance, dans le but d'échanger avec nos contacts, autant en communication B2B, qu'en B2C.



En outre, en ce qui concerne la communication numérique du projet Mission Avenir, des comptes ont été créés sur Twitter, Facebook, Instagram, TikTok et Snapchat. La stratégie sociale media pour Mission Avenir est d'alimenter principalement le mini-site www.missionavenir.mlpm.fr avec les actualités de nos ateliers et les informations utiles, avec, à côté de tout cela, la couverture de certains sujets de pop-culture. Les pages des réseaux sociaux permettent quant à elles, de publier et d'échanger avec notre public, relayer les informations de nos partenaires ainsi que les articles du mini-site.

Ces pages, qui partent de zéro et qui ont pour cible principale, les moins de 30 ans, continuent de se développer au fur et à mesure.

Ces derniers mois, nous cherchons à interagir avec notre public en ligne. Pour atteindre cet objectif, nous travaillons sur une ligne éditoriale spécifique basée sur la création de nouveaux contenus audiovisuels et infographiques. Cette interaction recherchée s'obtient par exemple, via les fonctionnalités des plateformes de réseaux sociaux comme les stories sur Instagram, Facebook, LinkedIn et celles sur Twitter appelées fleets. Tout ceci, avec un développement en parallèle des réseaux sociaux Mission Avenir.

Les chiffres de nos réseaux sociaux, sur l'année 2020 :

Facebook : 2325 abonnés, 88 652 vues des publications

Twitter : 413 abonnés, 84 873 impressions des tweets

Instagram : 771 abonnés, 18 668 impressions des publications

LinkedIn : 1124 abonnés, 33 232 impressions des publications



Vers une communication 360°

Notre objectif est d'axer la communication vers les structures institutionnelles, les entreprises mais aussi, le public jeunes du pays messin. L'enjeu est aujourd'hui de développer notre notoriété B2B et B2C, via les moyens de communication numérique, la presse, la vidéo, le print et la radio.

Au rayon des nouveautés à la Mission Locale du Pays Messin, se trouvent les sorties hors-les-murs de l'équipe Mission Avenir, qui a rendu visite en 2020, aux partenaires institutionnels du pays messin, dans les quartiers et les communes. L'objectif de cette mobilisation était de rencontrer les acteurs des mairies, des centres socioculturels, des maisons de l'emploi et autres lieux de loisirs, afin d'y laisser des flyers et des affiches.

Cependant, les activités plus "classiques" de la Mission Locale continuent, avec un développement en continu, des ateliers et des dispositifs pour aider les jeunes âgés de 16 à 25 ans dans leurs démarches d'insertion et d'accès à l'autonomie.



E. La Qualité de Vie au Travail

En 2020, suite à la période sanitaire, la Qualité de Vie au Travail a été un sujet plus qu'actuel à la Mission Locale du Pays Messin.

Nous avons organisé plusieurs temps durant l'année pour permettre aux salariés d'échanger ou de les sensibiliser à différents sujets.

Durant le confinement, les salariés ne pouvant plus avoir d'échanges informels, des cafés visio ont été organisés pour leur permettre d'échanger à distance tout en buvant un café. Cette action a permis aux salariés de pouvoir rester en contact malgré le travail à distance.

Après le déconfinement, lors de la Semaine de la Qualité de Vie au Travail, différents sujets ont été proposés comme la cohésion d'équipe, le télétravail et après ?, la vie professionnelle et personnelle, la création d'un kit bien-être au travail.

Le but de ces sujets était de permettre aux salariés d'échanger ensemble sur leur vécu mais également leurs idées sur l'organisation des prochains mois. L'échange sur le kit bien-être au travail perdurera en 2021.

Suite à un constat de fatigue visuelle, un atelier avec une professionnelle a été organisé sur le thème du yoga des yeux pour permettre aux salariés de bénéficier de techniques et de conseils à utiliser au quotidien pour reposer leurs yeux.

Après un travail en 2019 sur l'accueil des nouveaux salariés, un kit d'arrivée a été créé. Le kit contient un sac en tissu « Mission avenir », un cahier, des stylos pour les prises de notes des premiers jours, du gel hydro-alcoolique ainsi que des documents utiles à la prise de poste.

Nous souhaitons chaque année continuer à améliorer le kit d'arrivée.



Café visio du 5 mai 2020



Antenne de Metz

Pôle des Lauriers
3bis, rue d'Anjou
57070 Metz
03 87 74 56 40

Antenne de Moulines

41 route de Jouy
57160 Moulines-lès-Metz
03 87 21 17 17

Antenne de Talange

3 rue Paul Eluard
57525 Talange
03 87 51 95 15