



# RAPPORT D'ACTIVITÉ 2022

Assemblée Générale du 9 juin 2023



## Jean-Paul HAHN

### Président de la Mission Locale du Nord-Ouest Aubeis

Mmes et Messieurs les élus, Mmes et Messieurs les représentants de nos financeurs, chers partenaires, chers amis,

Vous étiez nombreux ce jour-là du 18 novembre 2022, le réseau des missions locales arborait fièrement ses 40 années d'existence et la nôtre était au rendez-vous.

Partenaires, chefs d'entreprises, organismes de formation, professionnels de l'insertion et institutionnels étiez avec nous en compagnie des jeunes de l'arrondissement de notre territoire pour célébrer communément la jeunesse et ses multiples talents. Un réseau fort de 437 missions locales pour 6800 lieux d'accueil dans toute la France métropolitaine et d'outre-mer.

L'ancrage territorial de ce réseau à grande ampleur s'est toujours targué de son cachet associatif, de sa proximité avec le public jeune quelle que soit son origine géographique, péri urbain, urbain et rural.

Chaque mission locale est une entité à part, chaque mission locale porte l'écusson de son territoire dans ses valeurs comme dans ses missions.

Au fil des gouvernements et des mandats politiques qui défilent, les missions locales sont devenues le bras armé pour la jeunesse et des politiques d'insertion déployées.

Du contrat d'insertion à la vie active (CIVIS) aux emplois d'avenir, du parcours d'accompagnement contractualisé vers l'emploi et l'autonomie (PACEA) à la Garantie jeunes, et de l'accompagnement des bénéficiaires du RSA au contrat d'engagement jeunes, le professionnalisme, la compétence et l'expertise des missions locales sur la thématique jeunesse ont été approuvées par les plus grandes instances du pays.

Après les tempêtes aux dégâts multiples, covid, crise sociale, inflation qui ont impacté notre jeunesse mettant à nu leur fragilité psychologique, c'est un vent de réforme qui souffle sur nous avec son lot d'inquiétudes et d'interrogations.

Chère assemblée, vous avez certainement compris la finalité de mes propos qui me renvoient à évoquer France Travail, je ne peux développer le sujet plus que son appellation, pas d'éléments à vous communiquer sinon l'espoir que cette réforme ne ternisse pas l'effort de 40 années d'existence au service d'une jeunesse en mal de repères, l'espoir que la digue du tissu associatif ne cède face à la bureaucratie, l'espoir qu'un élu de chaque territoire qui pose le diagnostic soit convié comme aujourd'hui à la table des décisions, l'espoir que le label des initiatives, marque de fabrique des missions locales ne soit pas remplacée par l'immobilisme, l'espoir que le travail de proximité d'un conseiller ne soit pas dicté par des algorithmes. Le numérique est un atout au service de l'humain, la réciproque n'est pas vraie !

... Et pendant ce temps des réflexions et des annonces imminentes du changement, nous continuons à travailler et à donner corps aux nombreux projets que nous menons sur le territoire.

Notre bureau itinérant est dans les ateliers de l'entreprise « PROCAR » pour son aménagement. Parer cette navette pour sillonner les communes rurales dépourvues de permanences mission locale afin de véhiculer une offre de service dense et riche au profit des jeunes éloignés des infrastructures et des outils de l'insertion sociale et professionnelle.

Cette action autour de la mobilité inversée s'ajoute aux autres actions déjà existantes comme l'intervention des auto-écoles dans l'enseignement du code de la route, la prévention autour de l'utilisation de la trottinette électrique ou les récentes interventions de la police municipale pour sensibiliser les jeunes sur la prévention routière.

Enfin, la mission locale est lauréate du projet « un véhicule vers l'emploi » financé par la Région Grand Est et piloté par l'association Mob in, un parc de véhicules électriques verra bientôt le jour aux couleurs écologiques au grand bonheur des jeunes de notre territoire.

Oui ! notre mission locale a mis un accent très prononcé sur la mobilité par des actions concrètes sur le terrain, ce sujet ne surprend personne c'est un frein qui perdure depuis des années sur notre arrondissement... que dire de plus, que pendant cette « guerre des étoiles » déjà déclarée de l'hypothèse hypothétique de la vie sur mars, de nombreux jeunes ne peuvent toujours pas se déplacer à 5 Km de chez eux !!!

Je laisse le soin au directeur et à ses collaborateurs de revenir sur l'ensemble de l'activité de la mission locale en 2022.

Enfin, je tiens à remercier chaleureusement nos partenaires institutionnels et associatifs, les femmes et les hommes volontaires qui s'investissent de près ou de loin pour le bien des jeunes, marraines et parrains, chefs d'entreprises qui ouvrent leur portes pour accueillir nos jeunes en stage, en visite ou en emploi, les organismes de formation, les marraines et les parrains, les chambres consulaires, notamment la chambre des métiers et de l'artisanat, je salue fraternellement, son président, Monsieur Georges BELL, ainsi que la direction et le personnel de la mission locale qui s'investissent jour après jour.

Je remercie également nos financeurs, sans qui nous ne pouvons déployer ces politiques publiques d'insertion : L'Etat, la Région Grand Est, l'Europe, le Conseil Départemental, la CCPRS, la CC de Nogent, la CC de l'Orvin et de l'Ardusson, l'ARS, Pôle Emploi, la CPAM et le ministère de la justice dans le cadre de nos interventions au centre de détention de Villenauxe la Grande.



# Organigramme

Conseillers(ères)  
Hanann EL BOUSSAÏDI  
Elodie FOURTIER  
Laurence LAMBERT  
Mélanie MASSON-SALGADO  
Frédéric PLOIX  
Jean-Baptiste TÉQUI

Président  
Jean-Paul HAHN

Chargée de projets  
Carole PICARD

Directeur  
Kamel RENAI  
Directrice adjointe  
Béatrice BOUTIN

Conseillère « invisibles »  
Yusra BOURASS

Conseillère BRSA  
Arielle GROLIER

Conseillères CEJ  
Asuman BOUSSOUF  
Marine DE SOUSA  
Silvia FERREIRA  
Adeline SÉRIÉ

Assistante de gestion  
Océanne CHARVOT  
Assistante financière  
Colette GRIGIS  
Chargée d'accueil  
Laly HIRSON

Entreprises  
Adeline SÉRIÉ

Entretien  
Nada VASILJEVIC

## MISSION LOCALE DU NORD-OUEST AUBOIS

32 RUE MILFORD HAVEN 10100 ROMILLY SUR SEINE

Téléphone : 03.25.24.11.86 - Contact mail : [contact@mlnoa.fr](mailto:contact@mlnoa.fr)

Site internet : <https://mission-locale-nord-ouest-aubois.fr/>

Nos réseaux sociaux :



## PARTENAIRES ET FINANCEURS



AGENCE NATIONALE  
DE LA COHÉSION  
DES TERRITOIRES



Cofinancé  
par l'Union  
européenne

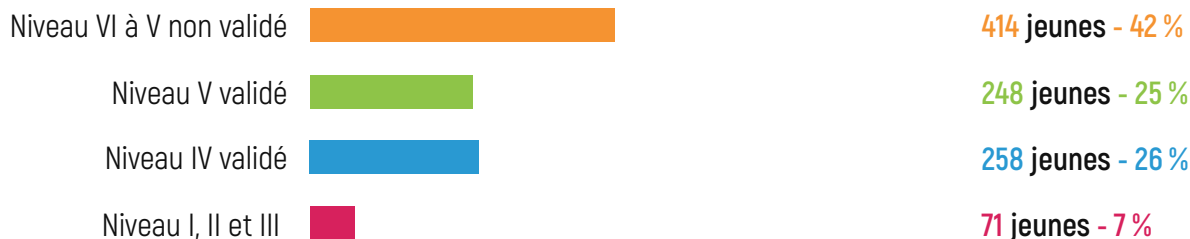


Romilly  
sur-seine





### RÉPARTITION PAR NIVEAU



#### DÉFINITION DES NIVEAUX SELON I MILO

Un «niveau» peut avoir une valeur de niveau I jusqu'au niveau VI.

Il peut être «scolaire» ou «validé»

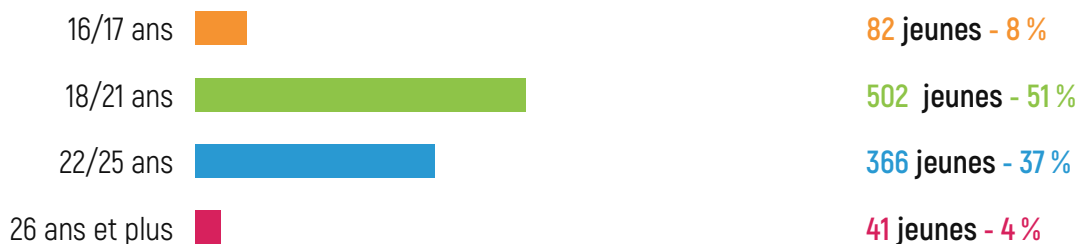
- **Niveau validé** : dernière certification obtenue (la plus élevée)
- **Niveau scolaire** : plus haut niveau de certification obtenue, sinon le plus haut niveau de classe atteinte (le niveau scolaire peut être supérieur au niveau validé)

#### PRÉCISIONS :

- **Niveau I** : diplôme de niveau égal et supérieur à bac+4 ou 5 : master, doctorat, diplôme de grande école...

- **Niveau II** : Diplôme de niveau bac+3 ou 4 : licence, maîtrise ou équivalent.
- **Niveau III** : diplôme de niveau bac+2 : DUT, BTS, écoles des formations sanitaires ou sociales...
- **Niveau IV** : Terminale réalisée, Bac général, technologique ou professionnel, BP, BT ou équivalent ; ou bien abandon des études supérieures sans diplôme.
- **Niveau V** : CAP ou BEP ou bien sorti de 2nd cycle général et technologique avant l'année de terminale.
- **Niveau VI et V bis** : sorti en cours de 1<sup>er</sup> cycle de l'enseignement secondaire (de la 6<sup>ème</sup> à la 3<sup>ème</sup>); ou bien abandon en cours de CAP ou BEP avant l'année terminale.

### RÉPARTITION PAR ÂGE



### Carte du territoire

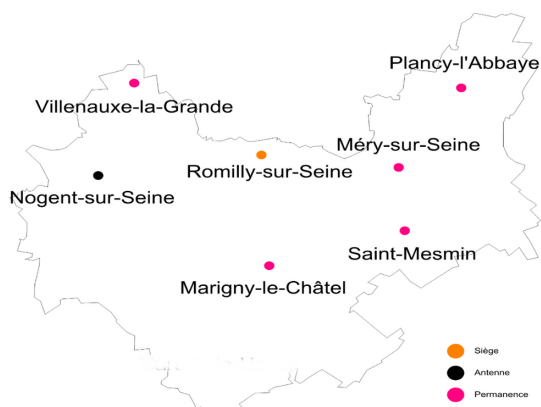
### RÉPARTITION PAR GENRE



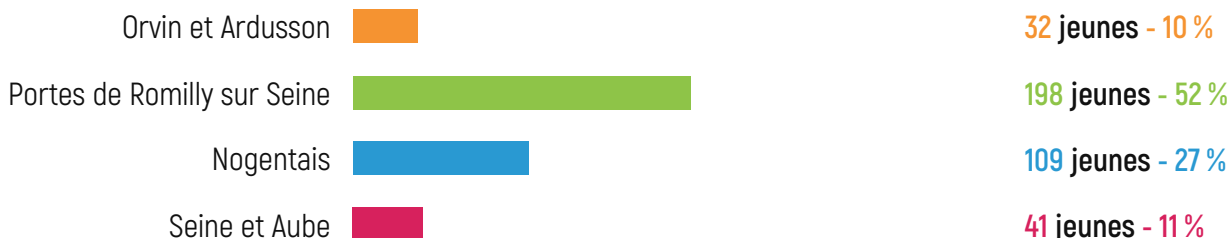
50,3 %  
498 hommes



49,7 %  
493 femmes



### PAR COMMUNAUTÉ DE COMMUNES



**50,3 %**

191 femmes

**53,1 %**

de niveau V, V bis ou VI

**29,7 %**

sont titulaires du permis de conduire

**23,7 %**

ont une automobile

**76,0 %**

n'ont aucune ressource

**15,0 %**

ont des ressources inférieures à 600 €

## Activité de la mission locale

### PARCOURS D'ACCOMPAGNEMENT

**299**

jeunes

en PACEA ( parcours contractualisé vers l'emploi et l'autonomie )

**9**

jeunes

en Garantie Jeunes

**184**

jeunes

en Contrat d'Engagement Jeune

**136**

jeunes

en PPAE ( Plan personnalisé d'accompagnement vers l'Emploi )

**50**

jeunes

en parrainage

**21**

jeunes

en accompagnement au Centre de Détection de Villenauxe

**26**

jeunes

en situation de handicap RQTH

### NATURE DE L'ACCOMPAGNEMENT : 28 503 ÉVÉNEMENTS POUR 991 JEUNES \*

NATURE DES ÉVÉNEMENTS	NOMBRE D'ÉVÉNEMENTS	NOMBRE DE JEUNES
Entretiens individuels	6 699	985
Ateliers collectifs	4 023	358
Informations collectives	319	182
Autres contacts (SMS, mails, tel, courriers, visites, partenaires et médiation...)	6 915	940
Administratif	11 041	905



plusieurs événements peuvent concerner le même jeune

# Situations des jeunes démarrées dans l'année

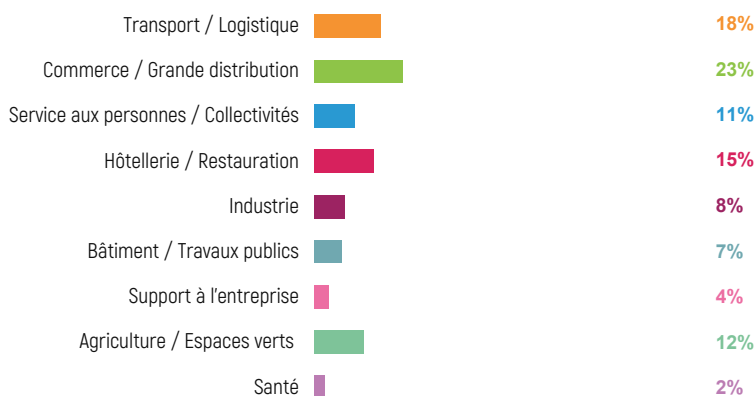
# 589

jeunes ont démarré une situation professionnelle dans l'année 2022

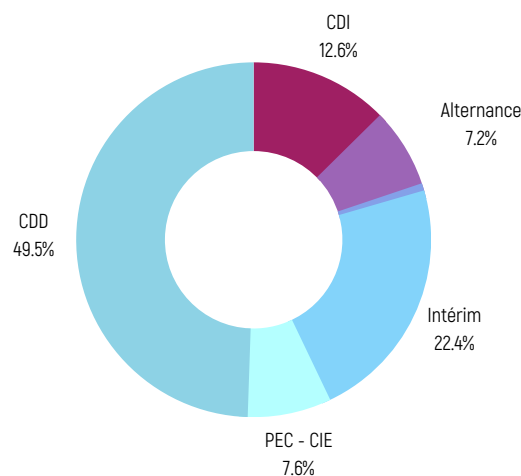
## RÉPARTITION DES ENTRÉES EN SITUATION

TYPE DU SITUATION	NOMBRE DE SITUATIONS	NOMBRE DE JEUNES
Emploi	692	535
Alternance	54	54
Formation	141	135
Immersion en entreprise	221	161
Service Civique	20	20
Scolarité	13	13

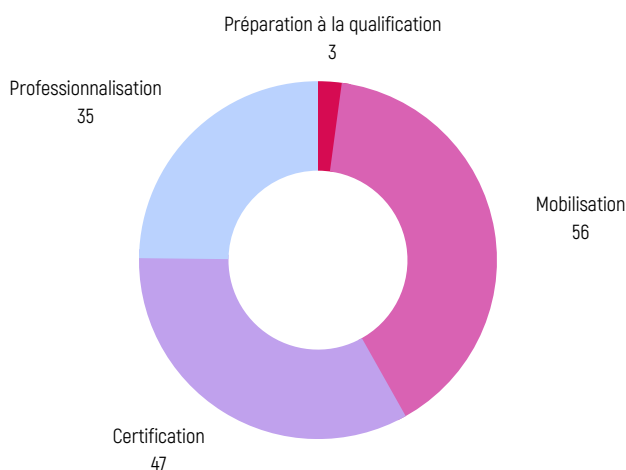
## CONTRATS SIGNÉS PAR DOMAINES



## RÉPARTITION DES TYPES DE CONTRATS SIGNÉS



## TYPE DE FORMATIONS DÉMARRÉES



## AIDES FINANCIÈRES

**157** jeunes ont bénéficié de l'allocation Garantie Jeunes pour un montant de **423 558 €**

**184** jeunes ont bénéficié de l'allocation du Contrat d'Engagement Jeune pour un montant de **350 397 €**

**336** jeunes ont bénéficié de l'allocation PACEA pour un montant de **112 070 €**

**44** jeunes ont bénéficié d'autres aides financières (dont FAJ individuels) pour un montant de **5 004 €**



## Zoom sur quelques projets

### ENTREPRENDRE POUR APPRENDRE MINI M

Alycia, Andréa, Hassan, Ibtissam, Nawal, Romain, Sylvie et Victoire, 8 jeunes de la Mission Locale du Nord-Ouest Aubeois ont eu l'opportunité d'être accompagnés du 21 au 25 février 2022 pour se mettre dans la peau d'un entrepreneur et créer leur Mini-Entreprise.

Ils ont bénéficié du programme entrepreneurial mis en place par l'association Entreprendre pour Apprendre Grand-Est et financé par le Conseil Départemental de l'Aube.

Encadrés par Carole et Yousra de la Mission Locale, les jeunes ont passé une semaine intense en travaillant en équipe et avec persévérance. Ils ont pu découvrir par la pratique l'essentiel de la création de l'entreprise : l'étude de marché en s'entretenant avec 13 entreprises et en récoltant l'avis des demandeurs d'emploi par le biais de questionnaires, la problématique, le marketing Mix, la budgétisation de leur projet et la communication.

Leur travail a débouché sur la création d'une Mini-Entreprise M qu'ils ont dénommé « TaffPocket » dont le concept est :

mettre en relation des jeunes en recherche d'emploi et des entreprises en difficulté de recrutement grâce au développement d'une nouvelle application dont le concept se base sur les compétences et le savoir-être et non pas sur les qualifications.

C'est pourquoi ils ont choisi comme slogan :

Chope ton Talent ! Chope ton Taff !

Les jeunes ont présenté leur projet devant un premier Jury à la Mission Locale puis un deuxième Jury au Conseil Départemental de l'Aube. Ils ont été félicités par les deux jury aussi bien pour le fond que pour la forme et sont sortis grandis de cette expérience riche en enseignements qu'ils ne sont pas prêts d'oublier.



### VISITE ALMEA

Des jeunes de la Mission Locale et de l'E2C en visite du CFA ALMEA inter pro de Pont sainte Marie dans le cadre de la semaine d'apprentissage.

Une occasion propice d'une immersion au cœur des métiers de l'artisanat : coiffure, mécanique, pâtisserie et boulangerie.



## Zoom sur quelques projets

### PARTICIPATION AUX FORUMS EN 2022

La Mission Locale du Nord-Ouest Auboïs était présente lors des différents évènements à Romilly Sur Seine tels que le Forum de la Mixité à la Maison de l'Emploi, Forum Emploi et alternance, Forum du transport et de la logistique à la salle François Mitterrand et Forum IAE à la Maison des jeunes. La MLNOA est également présente dans le rural avec la participation au Forum des Associations à Nogent sur Seine et au Forum Emploi de Villenauxe La Grande.



### DIGITALE ACADEMIE

Située dans les anciens locaux de l'AFPA, la Digitale Academie (Alméa Formations-Interpro) permet à des jeunes de poursuivre des études post- bac à distance. 78 % des jeunes accueillis en 2022 sont orientés par la MLNOA.

Margaux HRYHORCZUK, Campus Manager, est présente pour conseiller, orienter et accompagner les jeunes au quotidien.



Margaux HRYHORCZUK entourée de Mme LUCAS et de M. BELL.



# 40 ans de ML



### Le concours jeunes talents

Pour fêter les 40 ans des Missions Locales, la MLNOA a organisé un concours de jeunes talents. 12 candidats sont montés sur la scène pour présenter leur talent : Dessin, Chant, Musique, Danse, Théâtre, Écriture.

Le jury composé de M. MERLE, Mme LAGO, M. SIMART, M. JORDY et Mme ETIENNE a eu l'honneur de départager les candidats, qui sont tous repartis avec de nombreux lots.

Mickaël, notre grand gagnant, a remporté le 1er prix, une trottinette électrique offerte par notre principal sponsor de l'événement E.LECLERC La Belle Idée.



Mickaël TANSABOUT est le grand gagnant de notre concours jeunes talents.



# Actions quartiers d'été



## Grand nettoyage des quartiers

City Lumière  
Alfred Boucher  
Pablo Picasso



25  
nouveaux  
accueils

71  
jeunes  
accompagnés

8  
jeunes  
parrainés

25  
jeunes  
en PACEA

25  
jeunes  
en emploi

## Zoom sur quelques projets

### OSONS LA FRATERNITE

Dans le cadre de la réponse à l'appel à projet 2021-2022, la Mission Locale du Nord-Ouest Aubeois (ML NOA) a souhaité s'engager dans ce partenariat.

Le 22 mars 2022, à travers la diffusion d'un court-métrage « Abdel en vrai au musée de l'histoire de l'immigration » suivi d'un débat animé par Monsieur Edris ABDEL-SAYED, sociologue et Hauda GUIDOUMI, médiatrice culturelle de l'association Initiales, la ML NOA se proposait d'amener les jeunes à s'interroger sur leur propre perception du racisme et de l'antisémitisme, sur ce qui peut fonder leurs connaissances et croyances ; les aider à dépasser les fausses évidences pour aller vers le VIVRE ET FAIRE ensemble, par la connaissance et la reconnaissance réciproque.



#### Mobiprox : qu'est-ce que c'est ?

Initié par la Fédération des professionnels de la micro-mobilité, co-porté par l'Association de la Prévention routière et financé par le groupe Total, le programme Mobiprox entend accompagner le développement des micro-mobilités dans l'objectif de réduire les dépenses énergétiques liées aux déplacements du quotidien. Il s'agit d'un programme de certification d'économie d'énergie mis en place par le Ministère de la transition écologique et l'ADEME.

Initiés par le Ministère de la Transition écologique et solidaire, les programmes de Certificats d'Economie d'Energie (CEE) ont pour objectif d'accompagner les actions de réduction de l'impact énergétique des personnes et des organisations.



### TWO ROULE

La Mission Locale du Nord-Ouest Aubeois a organisé le 5 octobre toute la journée (10h-17h) une opération de sensibilisation autour de l'usage de la trottinette électrique en ville.

Cette action a permis de mieux faire connaître les nouvelles mobilités dans toutes leurs composantes (prévention, réduction d'énergie, réglementation, utilisation) afin d'inciter les habitants à se tourner vers plus d'éco-mobilité.

Nous nous sommes associés à cet effet à notre partenaire « two roule » afin de promouvoir le programme « mobiprox »\*, mais aussi l'association de nos partenaires ( Coup de main, Chlorophylle, l'EAJ, le service de prévention, AXA assurances, l'auto école Jaqcuot...)

La police municipale a tenu un stand toute la journée afin de vulgariser devant le public jeune présent, la prévention routière.

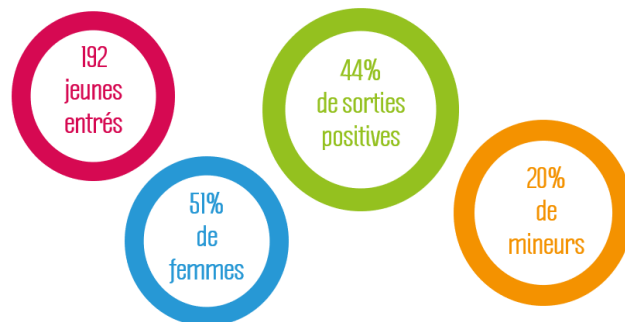
## Le Contrat d'Engagement Jeune

En vigueur depuis le 1er mars 2022, le Contrat d'Engagement Jeune s'inscrit dans la continuité du plan « 1 jeune, 1 solution » et remplace la Garantie jeunes. Il s'adresse aux jeunes de 16 à 25 ans révolus qui ne sont pas étudiants, ne suivent pas une formation et présentent des difficultés d'accès à l'emploi durable.

Il propose un accompagnement individuel et intensif et une mobilisation de minimum 15 heures hebdomadaires comprenant les ateliers recensés par la mission locale, les démarches personnelles en lien avec l'insertion sociale et professionnelles avec pour objectif d'accéder à un emploi, une formation ou un parcours d'insertion.

En 2022, la Mission locale du Nord-Ouest-Aubois a mis l'accent sur la mobilité, notamment dans le cadre du CEJ en mettant en place des actions tel que l'animation de 70h de code avec l'AFPA et en déployant le CEJ dans les zones rurales.

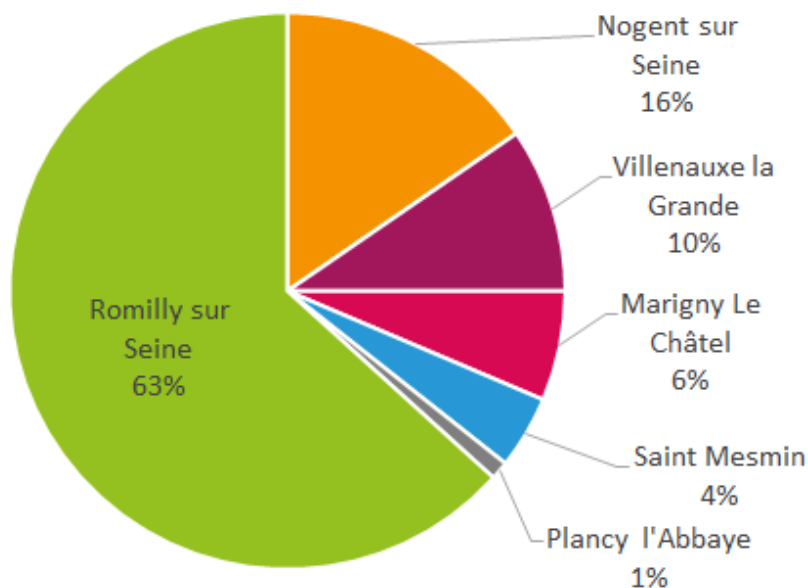
192 jeunes ont intégré le CEJ en 2022 dont 73 sont des jeunes habitants en zone rurale, soit 38 %.



« Bonjour, je m'appelle Alicia. J'ai commencé le CEJ le 01/03/2022. Le CEJ a pu me permettre de m'aider à trouver une entreprise pour pouvoir commencer mon alternance en BTS Management Commercial Opérationnel et passer le permis. C'est vraiment le p'tit coup de pouce pour vous aider dans vos projets »

Alicia- 20 ans- Mission Locale

### Répartition des suivis CEJ par permanence





# LES ÉLOIGNÉS : REPÉRAGE ET MOBILISATION

La Mission Locale intervient sur le territoire du Nord-Ouest Audois couvrant 79 communes dont 77 sont rurales, des conseillers se mobilisent en permanences rurales afin de recueillir la demande des jeunes dans l'objectif de son insertion socioprofessionnelle.

Le projet consiste à promouvoir l'offre de service de la mission locale en accentuant le repérage des jeunes dit « INVISIBLES », un conseiller hors les murs, itinérant a pour mission d'aller vers ces nombreux jeunes qui ne sont pas captés par le Service Public de l'Emploi.

Typologie jeunes visés :

- Jeunes inconnus
- Jeunes disparus
- Jeunes perdus de vue (décrocheurs)
- Jeunes déçus
- Jeunes reclus
- Jeunes exclus
- Jeunes sans statut

Principales actions du dispositif Repérage et mobilisation des jeunes invisibles en 2022 (Financement FSE) :

Repérer les jeunes « invisibles » à l'aide d'actions d'aller-vers.

S'appuyer sur les partenaires et créer de nouveaux partenariats au service du repérage.

S'adapter en permanence pour mobiliser les jeunes selon leurs profils et situations en mobilisant l'offre de service de la Mission Locale et de ses partenaires dans le consortium.

Création d'un nouvel atelier : « Les mails professionnels : de la candidature au recrutement ».

Raccrocher les jeunes issus de la PSAD et d'autres en veille depuis plus de 12 mois.



90  
jeunes  
repérés

86  
jeunes  
mobilisés

46%  
de  
femmes

61%  
de  
mineurs

## L'AOA

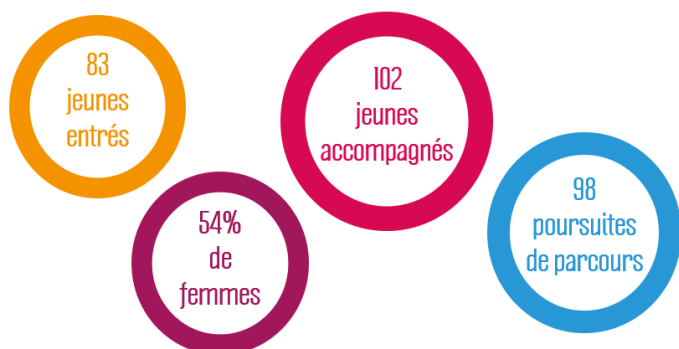
Une partie du public accueilli à la mission locale est en quête d'un projet d'orientation des propositions recensées dans le cadre de l'émergence du projet professionnel, l'AOA avec l'offre de service que nous proposerons sera un outil à la décision.

L'AOA sera aussi un outil d'aide à la décision pour les publics dont les besoins recensés sont l'emploi ou la formation, la mobilisation à la carte des phases d'accompagnement du dispositif pourrait répondre de façon distincte et pertinente aux besoins exprimés (santé, simulation d'entretien, PMSMP, rencontre employeurs, offre de service formation, ateliers, etc.).

L'outil utilisé est le pass avenir, une interface qui aide le jeune à se positionner sur les orientations professionnelles possibles avec plus de 1200 fiches métiers disponibles

En résumé, l'ensemble du public accueilli par la mission locale peut bénéficier de l'AOA à travers toutes les thématiques abordées.

Cet accompagnement concerne tous les jeunes se questionnant sur leur projet professionnel (et personnel) et doit permettre de répondre à différents types de besoin : orientation et élaboration de projet, validation et consolidation de projet, réorientation et découverte de l'environnement professionnel.



## LES BÉNÉFICIAIRES DU RSA

L'accompagnement renforcé des bénéficiaires du RSA s'inscrit dans les orientations issues des travaux d'élaboration du « Plan Pluriannuel de lutte contre la pauvreté et pour l'inclusion » dont l'objectif est de favoriser l'insertion professionnelle des personnes éloignées de l'emploi.

Les bénéficiaires du RSA de moins de 26 ans bénéficient d'un accompagnement de 6 mois par une conseillère dédiée (Arielle GROLIER) suite à une orientation par le CMS de Romilly sur Seine, Aix en Othe et Arcis sur Aube.

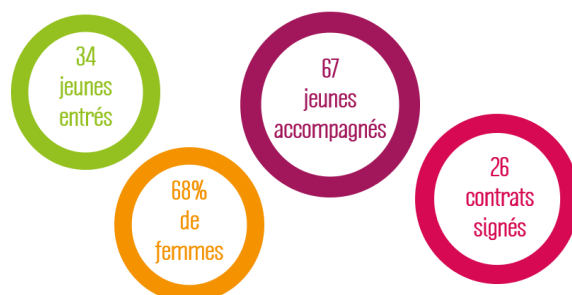
34 jeunes ont démarré cet accompagnement en 2022 dont 23 femmes (le poids des femmes « parents isolés » est important) et 4 QPV.

Les jeunes qui ont suivi l'accompagnement ont pu bénéficier de l'offre de services de la Mission Locale en participant à différents ateliers comme le bilan de santé, l'atelier Ameli, la Banque de France, le code de la route, intervention des agences interim, la cravate solidaire, l'atelier mode de garde par le RPE, FORUM MIXITE, des chantiers éducatifs, les quartiers d'été... Certains ont pu effectuer des PMSMP en vue d'un recrutement, pour valider un projet, pour découvrir un domaine et reprendre un rythme de travail.

Sur ces 34 entrées en 2022, 24 sont sortis actuellement de l'accompagnement, dont 10 sont en emploi, 1 en formation, 2 dont les droits RSA sont clos, 1 pour déménagement, 10 pour fin de parcours.

### ATELIER « MODE DE GARDE »

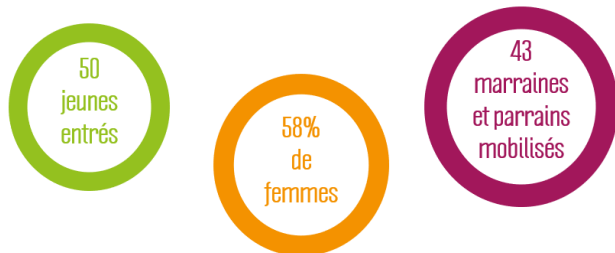
Depuis 2019, Aurélie LENOUELLE, directrice du Relais Petite Enfance de Romilly, intervient dans nos locaux 3 fois par an pour présenter aux jeunes parents les différents modes de garde sur le territoire, les conseiller selon leurs besoins (garde régulière, occasionnelle, week-end...) et les accompagner sur toutes les démarches administratives liées aux modes de garde.



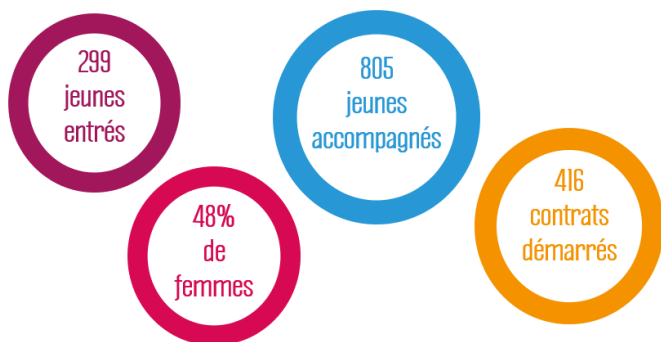
## LE PARRAINAGE

Le parrainage est un plus pour le parcours des jeunes, il vient en complément des accompagnements existants pour le développement du réseau, l'accès au marché du travail, les conseils et soutien à la recherche d'emploi...

Dans le fonctionnement quotidien de la mission locale, les parrains peuvent appeler directement l'accueil pour réserver un bureau sans passer par la référente. La référente parrainage est clairement identifiée et mobilisable par les conseillers. Les filleuls sont toujours suivis par leur conseiller et continuent à bénéficier de l'offre de service existante (ateliers, stages, visites d'entreprises...).



## LE PACEA



## LA SANTÉ

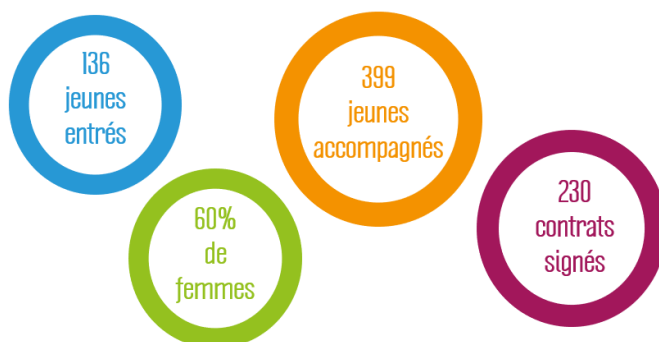
Développement de la nouvelle configuration de l'axe santé en interne : bilans de santé, informations thématiques collectives et mise en place depuis 2019 d'un point d'écoute psychologique deux demi-journées par mois. Depuis 2021, nous avons conventionné avec une psychologue clinicienne indépendante pour répondre aux exigences du cahier des charges de l'ARS.

Mise en place d'une permanence avec une infirmière libérale en juin 2020 pour écouter, conseiller et orienter les jeunes après les résultats de leur bilan de santé (conventionnement avec la CPAM de l'Aube). Elle a eu un rôle important dans l'écoute et l'information relayée aux jeunes dans cette crise sanitaire. Elle a fait passer les tests PCR notamment avant les entrées en collectif.

Aides financières ponctuelles possibles (Fonds d'Aide aux Jeunes),

Informations sur le logement et des actions citoyenneté.

## LE PPAE





# L'ENTREPRISE

## UNE CHARGÉE DE RELATION ENTREPRISE POUR L'EMPLOI DES JEUNES

Rencontres avec des employeurs : organisation de visites d'entreprises, d'ateliers de simulations d'entretiens animés par des chefs d'entreprises,

Des forums emploi, en partenariat avec Pôle Emploi et tous les acteurs locaux de l'emploi,

Des placements dans des chantiers d'insertion à travers les FAJ collectifs (Chlorophylle, Croix Rouge, Foyer Auboïs) en support de la plateforme inclusion,

La collecte et la gestion d'offres d'emploi :

- par des mises en relation :

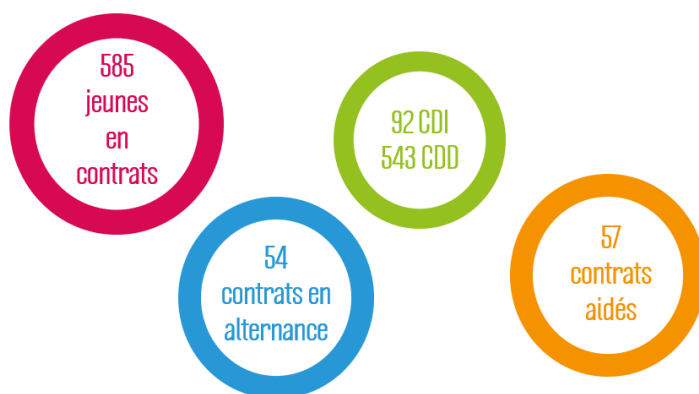
\* sur des offres d'emploi aidés (CUI PEC) ou non, dont des offres en alternance. (contrat d'apprentissage, contrat de professionnalisation).

\* sur des actions de recrutement locales (Leclerc, Le Coq Sportif, les entreprises du nucléaire, vendanges, Burger King, POK, O'Malo, A vos couverts, Courtepaille, So fast so good, Lidl, Carrefour, Cycleurope Feuillette...).

\* avec des chefs d'entreprises dans le cadre de l'organisation de visites d'entreprises (Cycleurope, Le Coq Sportif, SMC, ICOA, Bois Déroulés de Champagne).

\* sur des ateliers de recherche d'emploi, de communication (image de soi) et de savoir être et sur la mobilité.

\* sur des forums (Job Alternance et apprentissage, forum mixité, les rencontres du nucléaire, forum de l'IAE, forum des associations, forum santé ...).



## visites d'entreprises



## **Parc de véhicules électriques**

## **Renforcement de l'équipe**

## **Bureau itinérant**

## **Communication**

## **Montée en charge du CEJ**

**Rapport d'activité 2022**  
**MISSION LOCALE DU NORD OUEST AUBOIS**

Directeur de publication : Kamel RENAI

Conception et rédaction : Frédéric PLOIX et Silvia FERREIRA

