



RAPPORT  
D'ACTIVITÉ

2022





## **MOT DU PRÉSIDENT \_\_\_\_\_ 5**

## **GOVERNANCE ET VIE DE L'ASSOCIATION \_\_\_\_\_ 6**

Nos missions et nos valeurs _____	6
Nos financements _____	7
Notre bureau et nos différentes instances _____	8
Notre équipe _____	9-10
Notre catalogue des ateliers en ligne _____	11
Nos 20 ans _____	12

## **OFFRE DE SERVICES ET DISPOSITIFS \_\_\_\_\_ 13**

Cadre commun de référence _____	13
Chiffres clés 2022 _____	14-15
Contrat d'Engagement Jeune (CEJ) _____	16-19
Partenariat Pôle Emploi - Mission Locale _____	20
Atelier d'orientation _____	21
Accompagnement des jeunes bénéficiaires du RSA _____	22
Service Public de l'Insertion et de l'Emploi (SPIE) _____	23
Obligation de formation _____	24
Artisans de Minecraft _____	25
Jeunes sous main de justice _____	26

## **RETOUR SUR UNE ANNÉE RICHE \_\_\_\_\_ 27**

Aller vers l'Emploi _____	27-28
Intégrer une Formation _____	29-30
Devenir Citoyen et m'engager _____	31
Rester en bonne Santé _____	32-33

## **ILS INTERVIENNENT CHEZ NOUS ET NOUS SOUTIENNENT \_\_\_\_\_ 34-35**









## **Stéphane LEYENBERGER**

### **Président de la Mission Locale du Pays de Saverne, Plaine et Plateau**

Notre Mission Locale a toute sa place dans la dynamique de notre grand bassin de vie, de Sarre-Union à Truchtersheim, de Wingen-sur-Moder à Sommerau ! Nos professionnels accueillent, accompagnent, orientent les jeunes de notre territoire, à partir de 16 ans, pour leur permettre de trouver leur place, en autonomie, dans notre société. Qu'il s'agisse d'un parcours de formation, de la recherche d'un emploi, mais aussi d'un parcours de soins, d'un accès au logement ou à la mobilité, d'une aide psychologique, nos conseillères et conseillers disposent d'une palette de dispositifs, de contacts, d'expériences pour proposer aux jeunes d'être des acteurs de leur vie.

La Mission Locale n'est donc pas « une institution de plus » dans la jungle administrative, elle est essentielle pour que chacune et chacun se sente bienvenu(e) et utile chez soi. La Mission Locale n'est pas non plus seulement le « Pôle emploi pour les jeunes », elle regarde le jeune accompagné comme une personne à part entière, dans la globalité de ses besoins, dont le travail est un élément majeur, mais pas unique.

Alors à tous nos partenaires, compagnons de route de longue date ou récents, du fond du cœur : grand merci d'être présents à nos côtés, et à travers nous, aux côtés de celles et ceux qui sont l'avenir de nos territoires !

A celles et ceux qui hésitent à nous rejoindre : soyez les bienvenus, nous avons de belles missions à vous proposer !

A nos jeunes qui hésitent à pousser notre porte : entrez, vous trouverez toujours une écoute attentive et des propositions qui correspondent à votre situation, sans jugement !

Osons ensemble l'aventure de la Mission Locale !

## NOS MISSIONS ET NOS VALEURS

La Mission Locale est un acteur territorial des politiques jeunesse et l'opérateur de la mise en œuvre des dispositifs publics d'insertion sociale et professionnelle des jeunes pilotés par l'État et les collectivités territoriales.

Elle assure un service public territorial de proximité et depuis sa création le 25 octobre 2001, la Mission Locale du Pays de Saverne, Plaine et plateau, poursuit l'objectif d'accompagner les jeunes de 16 à 26 ans vers l'emploi et l'autonomie.

Pour y parvenir, la Mission Locale ne s'occupe pas que de l'emploi ! Formation, logement, santé, accès aux droits : bien des obstacles peuvent se dresser entre un jeune et le marché du travail. Dans une démarche globale pour appréhender les problématiques, les actions de la Mission Locale sont toujours personnalisées.

Nous portons les valeurs de notre réseau régional (ARML du Grand Est) et national (UNML) :

- Écoute
- Égalité
- Bienveillance
- Respect
- Confiance
- Confidentialité



Nous plaçons le jeune au cœur de sa démarche d'accompagnement en vue de son insertion en se dotant de méthodes et d'outils d'accompagnement, via une professionnalisation permanente de l'équipe.

Les jeunes qui franchissent la porte, y trouvent un référent unique qui les suivra en toute situation, afin de les accompagner vers l'insertion professionnelle.

Orienter le jeune, sécuriser son parcours en menant avec lui une réflexion sur son projet, cibler ses besoins en formation, l'accompagner. Un travail essentiel qui ne peut que se concevoir sur mesure.

Les conseiller(e)s de la Mission Locale interviennent au plus près du domicile du jeune, sur les différentes permanences du territoire :

- Alsace Bossue (Sarre-Union, Drulingen)
- Pays de Hanau-La Petite Pierre (Wingen-sur-Moder, Ingwiller, Bouxwiller)
- Pays de la Zorn (Hochfelden)
- Pays de Saverne (Saverne)
- Kochersberg-Ackerland (Truchtersheim)

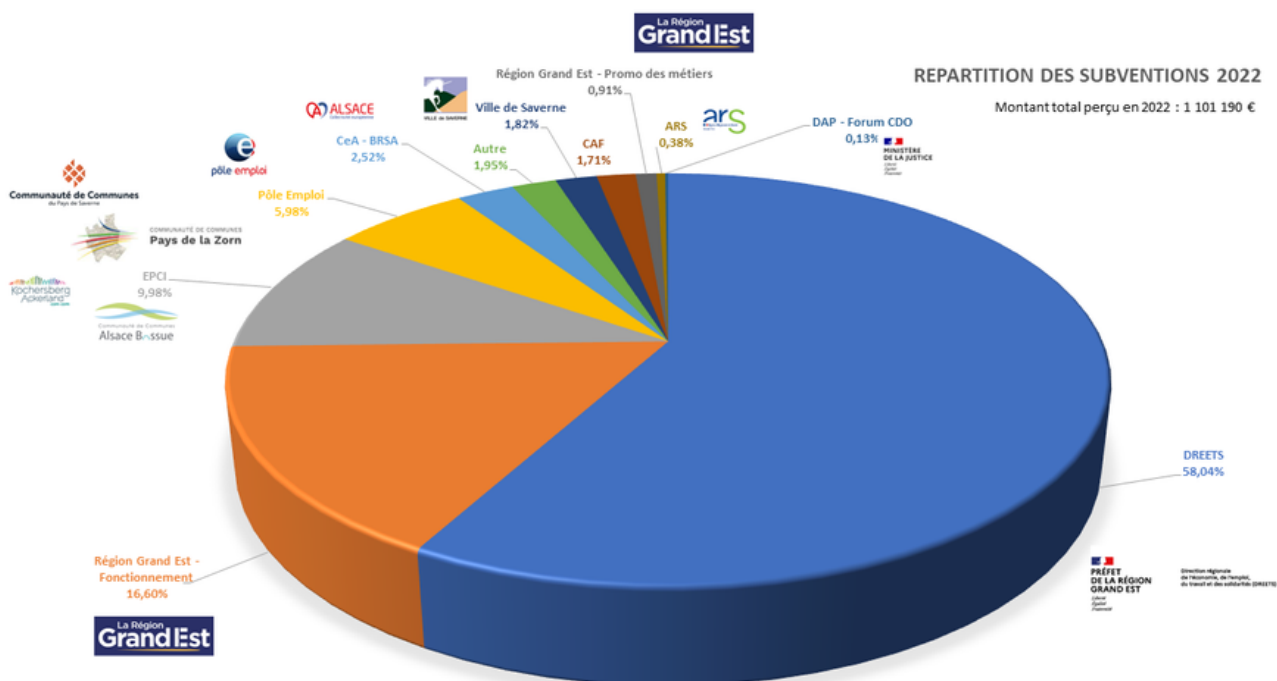


## NOS FINANCEMENTS

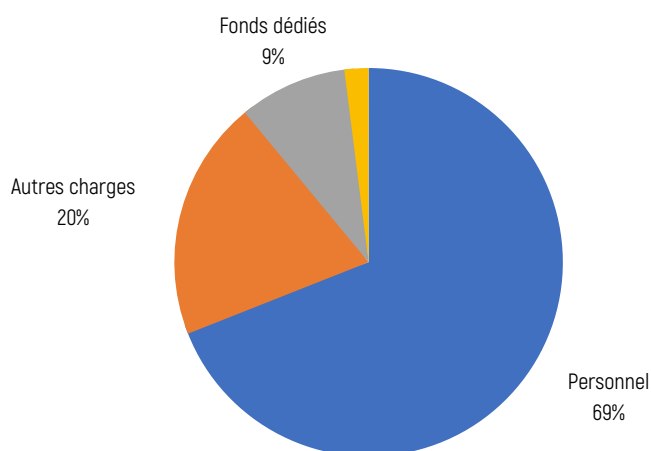
Membre du Service Public de l'Emploi, la Mission Locale propose ses services grâce à des financements publics notamment dans le cadre de conventions pluriannuelles d'objectifs.

Pour réaliser ses actions en 2022, la Mission Locale du Pays de Saverne, Plaine et Plateau a perçu des subventions à hauteur de 1 101 190€ :

### NOS SOURCES DE FINANCEMENTS EN 2022



### NOS DÉPENSES EN 2022

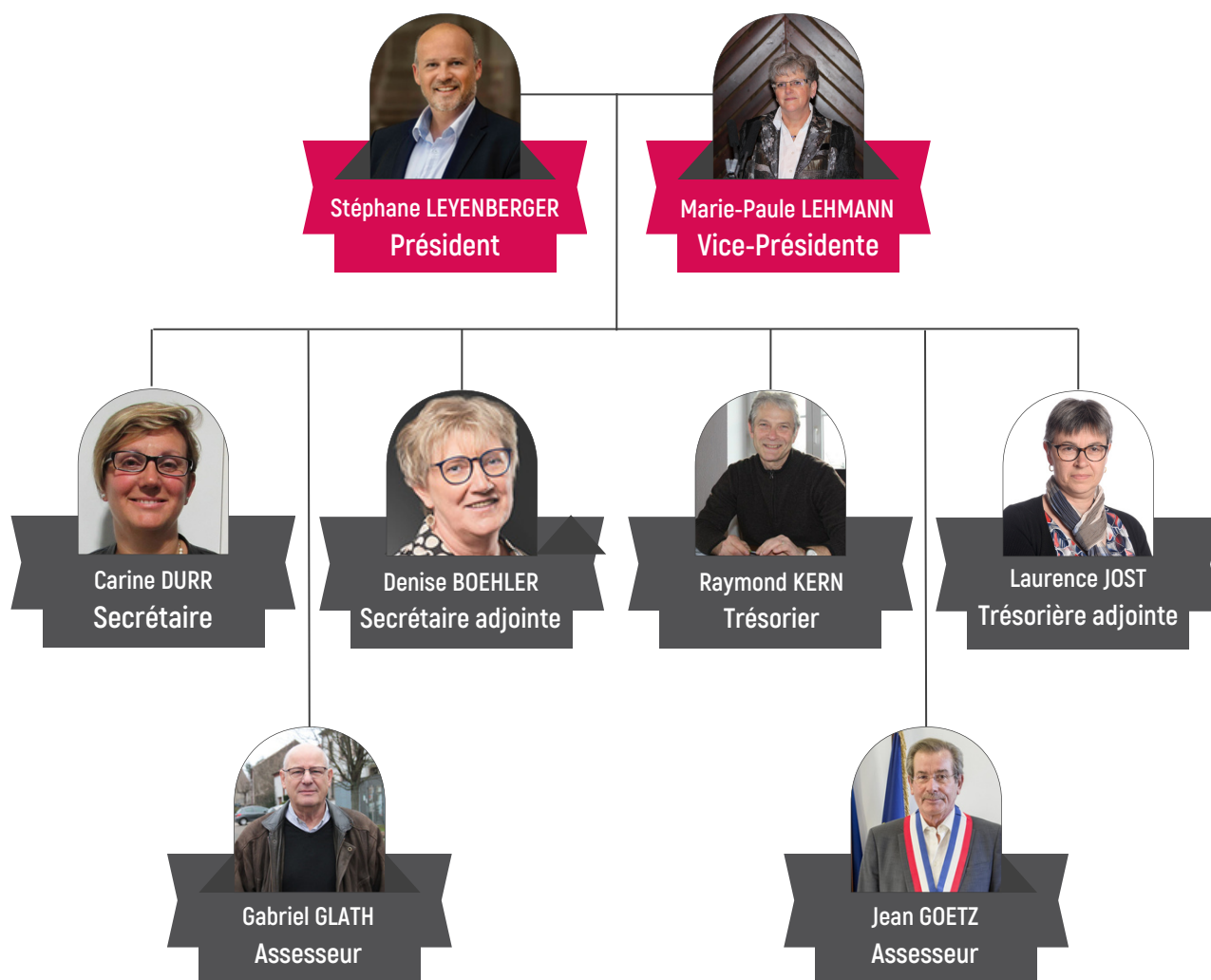


## NOTRE BUREAU ET NOS DIFFÉRENTES INSTANCES

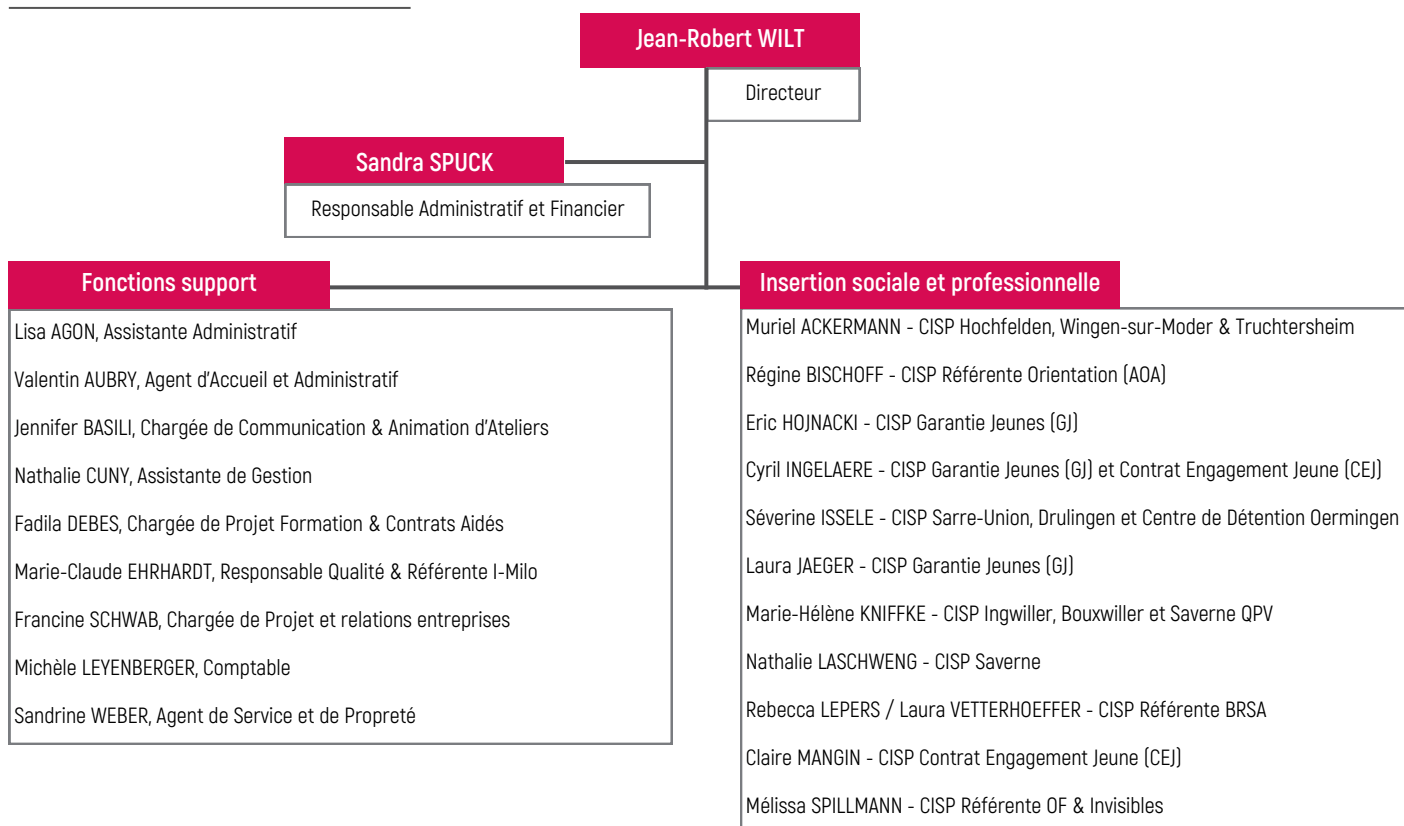
Le bureau de la Mission Locale s'est réuni les 26 janvier, 01 avril, 10 juin et 12 octobre 2022

Le Conseil d'Administration s'est réuni les 26 avril et 13 décembre 2022

L'Assemblée Générale a eu lieu le 23 juin au Château des Rohan à Saverne



## NOTRE ÉQUIPE



## MOUVEMENTS DU PERSONNEL

Notre équipe s'est vue renforcée cette année avec l'arrivée de nouveaux collègues :

- **Claire MANGIN** a démarré en CDD en avril en qualité de Conseillère. Elle intervient notamment à Saverne et sur le territoire de l'Alsace Bossue dans le cadre du remplacement de Laura JAEGER, en congé d'éducation parentale.
- **Valentin AUBRY** a été recruté en CDD en juin pour consolider l'accueil de la Mission Locale.
- **Sandra SPUCK** a rejoint l'équipe en CDI en novembre en qualité de responsable administrative et financière.
- **Laura VETTERHOEFFER** nous a rejoints en décembre, en CDD, pour pourvoir au remplacement de Rebecca LEPERS, sur la fonction de référente BRSA Jeunes.

Bienvenue à tous et à toutes !

D'autres sont parties vers de nouveaux horizons :

- **Virginie ELLEBOODE**, assistante administrative, en mars.
- **Nadège LAUER**, conseillère - coach à destination des bénéficiaires du RSA dans le cadre de l'expérimentation du SPIE "Job Coaching" en mars également.
- **Amélie DEGUINE**, conseillère référente sur le dispositif BRSA Jeunes, en juillet.
- **Zehra KARAGOZ**, conseillère en charge de la mise en œuvre de l'orientation des bénéficiaires du RSA dans le cadre de l'expérimentation de la plateforme BRSA. Elle a rejoint en juillet le groupement constitué qui porte désormais la gestion de la plateforme.

Nous leur souhaitons bonne et belle route !



### **MERCI MANUELA !**

---

Autre départ et non des moindres : celui de **Manuela ANTHONY**.

Après avoir mené plusieurs vies professionnelles allant des métiers d'institutrice, de chef de rayon à responsable d'une entreprise d'insertion, Manuela a rejoint la Mission Locale (alors dénommée PAIO - Permanence d'Accueil, d'Information et d'Orientation) le 16 janvier 2001 en tant que Directrice.

Elle a œuvré très activement durant plus de 20 ans pour les jeunes de notre territoire.

Son parcours a été honorable : elle a été nommée dans l'Ordre des Palmes académiques en 2008 et au grade de Chevalier de l'Ordre national du mérite en novembre 2018.

Les administrateurs et l'équipe de la Mission Locale du Pays de Saverne, Plaine et Plateau retiennent et saluent son engagement sans faille, et la remercient chaleureusement pour TOUT !

# MERCI



## NOTRE CATALOGUE DES ATELIERS EN LIGNE

Dans le cadre de la mise en œuvre du CEJ (Contrat Engagement Jeune) en mars 2022, l'équipe de la Mission Locale a élaboré en début d'année un catalogue complet présentant l'Offre de Services sur les thématiques suivantes :

- Citoyenneté
- Emploi
- Formation
- Loisirs/Sport/Culture
- Projet professionnel
- Santé.

L'inscription.com, avec notamment le soutien de l'ARML Grand-Est, a créé une solution exclusivement dédiée aux missions locales : un catalogue en ligne permettant de présenter simplement l'ensemble des activités qui est proposé (ateliers, actions citoyenne, informations collectives, évènements...).

Une réelle plus-value en termes de visibilité auprès des jeunes, de l'équipe et des partenaires sur l'ensemble de l'offre de services proposé.

Début avril, l'outil était opérationnel pour une première phase expérimentale et exclusivement utilisé en interne par les conseillers : <https://www.linscription.com/pro/catalogue-mission-locale.php?P1=11087>

Cet outil est facile d'utilisation pour les jeunes qui souhaitent s'inscrire aux ateliers, soit lors d'un entretien avec le conseiller, soit de façon autonome via le site internet de la Mission Locale : <https://mlsaverne.alsace/jeunes/nos-ateliers/>

Lorsqu'un jeune s'inscrit à une activité, il reçoit un email de confirmation qui valide son inscription. La boîte mail générique [contact@mlsaverne.alsace](mailto:contact@mlsaverne.alsace) reçoit également une copie.

Le catalogue s'enrichit quotidiennement avec des nouvelles activités proposées par nos partenaires.



Tu as entre 16 et 26 ans ?  
Tu habites sur le territoire de Saverne ?

**Le catalogue des actions et ateliers de la Mission Locale est disponible sur notre site internet !**



## NOS 20 ANS !

A l'occasion de l'anniversaire #20ans, la Mission Locale de Saverne a souhaité organiser un événement festif au Château des Rohan de Saverne, avec une volonté : mettre les jeunes à l'honneur !

Le 15 novembre dernier, des jeunes ont pu montrer leur talent sur la scène de l'Espace Rohan de Saverne, à l'occasion d'un concours exceptionnel : "La Mission Locale à la recherche de son incroyable talent"

Au programme de cette soirée :

### CÉRÉMONIE D'OUVERTURE

- Mot d'accueil de Stéphane LEYENBERGER, Président de la Mission Locale du Pays de Saverne, Plaine et Plateau et Maire de Saverne
- Performance "Break Dance" par Mathias HENRIQUEZ GARRIDO

### CONCOURS INCROYABLE TALENT

- Prestation "Chant" par Léa STEIB
- Prestation "Dessin" par Bénédycte GERMANY
- Prestation "Flûte traversière" par Arnaud EICH
- Prestation "Ukulélé et Chant" par Surya WERLING
- Prestation "Dessin" par Arthur ASENSIO
- Prestation "Guitare" par Charles LEGRENE
- Prestation "Accordéon" par Fanny REUTENAUER
- Prestation "Dessin" par Léa CHEVALIER

## PRIX COUP DE COEUR DU PUBLIC

Le public avait la possibilité de voter en direct pour leur incroyable talent !

Ce prix spécial a été remis par Stéphane LEYENBERGER (Président de la Mission Locale du Pays de Saverne, Plaine et Plateau et Maire de Saverne) pour Surya WERLING



### FIN DU CONCOURS ET DÉLIBÉRATION DU JURY

- Performance "Break Dance et Beatbox" par Mathias HENRIQUEZ GARRIDO et Tony CUNHA
- Performance "Hip Hop" par l'association Sports et Loisirs de Singrist

### REMISE DES PRIX PAR LE JURY

- 3ème prix, remis par Jean Luc MENG (Chef de service UTAMS Ouest) pour Arthur ASENSIO
- 2ème prix, remis Jean Claude BUFFA (Conseiller pour la Collectivité Européenne d'Alsace) pour Léa STEIB
- 1er prix, remis par Huguette ZELLER (Vice présidente Commission Sport, Jeunesse Région Grand Est) pour Surya WERLING





### CADRE COMMUN DE RÉFÉRENCE

Le cadre commun de référence a été écrit en 2018 à l'issue d'un travail collaboratif. Il définit l'identité des Missions Locales, leur mode de gouvernance, leurs valeurs, leurs engagements et s'inscrit dans la perspective d'une démarche d'évaluation interne de la qualité des actions et de labellisation.

Le cadre commun de référence doit faciliter la communication sur l'action des Missions Locales, renforcer la dynamique de réseau et servir d'appui à la définition du projet de la Mission Locale dans son territoire, dans le cadre de son réseau régional et national.

Il s'organise autour de trois volets :

- La gouvernance de la Mission Locale
- Le projet de la Mission Locale sur son territoire
- L'offre de services de la Mission Locale

Nous fondons notre action sur les grandes [orientations](#) déclinées dans le cadre commun de référence :

- Repérer/mobiliser
- Accueillir/informer
- Orienter
- Accompagner à l'élaboration et à la mise en œuvre du parcours au travers un suivi personnalisé
- Développer et maintenir un partenariat avec les entreprises et les employeurs, en les accompagnant dans leurs recrutements

Pour mettre en œuvre notre offre de services, nous nous [engageons](#) à :

- Proposer un espace d'accès libre fonctionnant dans l'esprit du service public
- Être au service de tous les jeunes
- Nous inscrire dans une démarche d'utilité sociale
- Être acteur dans notre territoire



## CHIFFRES CLÉS 2022

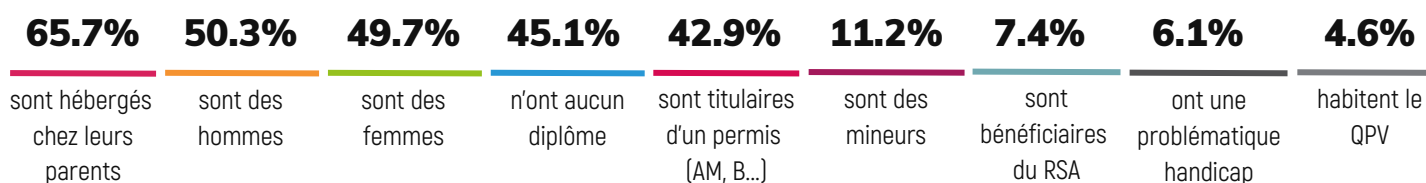
### RÉPARTITION GÉOGRAPHIQUE DES 453 JEUNES EN 1ER ACCUEIL



### RÉPARTITION GÉOGRAPHIQUE DES 1075 JEUNES ACCOMPAGNÉS



### TPOLOGIE DES JEUNES ACCOMPAGNÉS



### SITUATIONS DES JEUNES

TYPE DE SITUATION	POURCENTAGE/NOMBRE
<b>Emploi et contrat en alternance</b>	55.2%
<b>Formation ou scolarité</b>	16.1%
<b>PMSMP (Immersion en entreprises)</b>	360



## MÉTIERS EXERCÉS OU PRÉPARÉS EN 2022



**Commerce, Vente et Grande Distribution**  
**16.3%**

**Hôtellerie - Restauration, Tourisme, Loisirs, Animation**  
**15.3%**



**Services à la personne et à la collectivité**  
**12.9%**

**Industrie**  
**12%**



**Transport et Logistique**  
**11.7%**

**Support à l'entreprise (administratif, gestion, comptabilité)**  
**7.5%**



**Construction, Bâtiment et Travaux Publics**  
**6.1%**

### CONTRAT D'ENGAGEMENT JEUNE (CEJ)

Depuis le 1er mars 2022, le Contrat d'Engagement Jeune (CEJ) remplace le dispositif Garantie Jeune et s'inscrit dans la continuité du plan « 1 jeune, 1 solution ».

Le CEJ s'adresse aux jeunes de 16 à 25 ans (moins de 30 ans pour les jeunes en situation de handicap) qui souhaitent s'inscrire activement dans ce type de parcours. Sont éligibles les jeunes étant durablement sans emploi, ni en formation et rencontrant des difficultés personnelles ou matérielles.

En s'engageant dans un CEJ, le jeune se verra proposer un programme intensif d'accompagnement personnalisé de 15 à 20 heures par semaine minimum, construit par son conseiller référent afin de répondre aux mieux à ses besoins.

Le jeune pourra ainsi bénéficier de l'ensemble de l'offre de services de la Mission Locale : ateliers collectifs sur différentes thématiques (logement, emploi, culture, santé, citoyenneté...) ; découverte des métiers par des stages en entreprise ; formations ou programmes extérieurs (Ecole de la Deuxième Chance ou l'EPIDE) ; service civique ou actions de bénévolat par exemple.

Le CEJ est en général conclu pour une période de 6 à 12 mois, et peut être prolongé exceptionnellement à 18 mois sous certaines conditions.

S'agissant d'un contrat, le jeune accompagné dispose d'un certain nombre de droits (formation, allocation, suivi régulier personnalisé et individuel...) mais a aussi, en contrepartie, des devoirs. Le jeune devra faire preuve d'assiduité, de motivation, pour suivre l'ensemble des actions proposées et respecter les mesures mises en place par son conseiller référent. Toute absence non justifiée ou non-respect des engagements peut entraîner une sanction, voire une rupture du CEJ.

En 2022, le CEJ a ainsi permis à 205 jeunes accompagnés par la Mission Locale de Saverne de définir ou confirmer leur projet professionnel, de mettre en valeur leurs connaissances, talents, compétences pour gagner ou regagner confiance en eux, de découvrir le monde professionnel, et de rencontrer d'autres jeunes.



## CONTRAT D'ENGAGEMENT JEUNE - LES CHIFFRES



**205**

**entrés en CEJ**  
(dont 20 en Garantie Jeunes)

**31%**

**Sorties positives**  
(emploi durable ou scolarité)

**41**

Mineurs

**14**

QPV

**107**

Femmes

**98**

Hommes

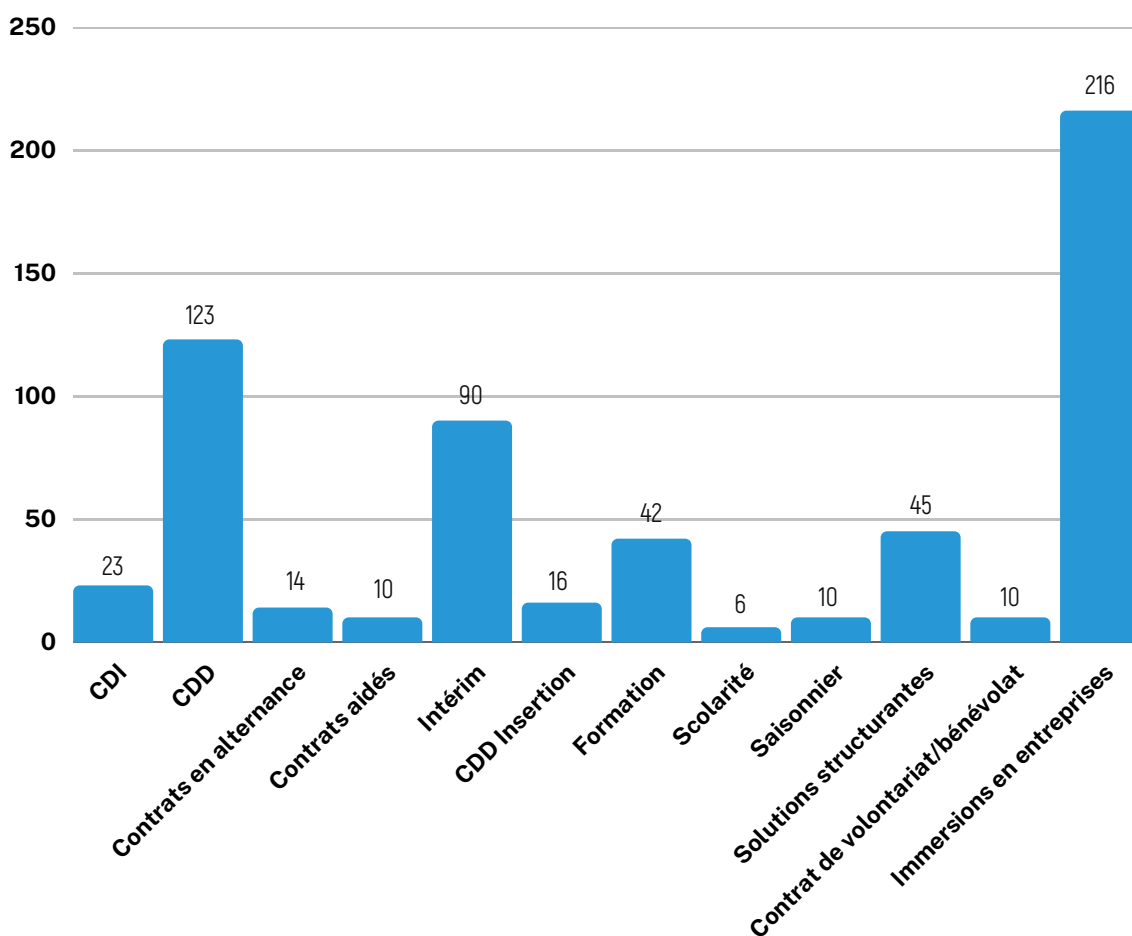
**11**

RQTH

**117**

Niveau scolaire  
infra BAC

### SITUATIONS DES JEUNES EN 2022



Ce programme est financé par l'Etat

### TÉMOIGNAGE D'UN CONSEILLER CEJ

"L'arrivée du CEJ, le 1 mars 2022, a changé ma pratique sans toutefois la bouleverser. Ce dispositif est pertinent à mes yeux car l'accompagnement du jeune y est renforcé (intensif même) et individualisé, tout du long. Ce qui le différencie d'ailleurs de son prédécesseur, le dispositif Garantie Jeunes, dans lequel l'accompagnement était essentiellement renforcé en début de parcours.

L'offre de service de notre Mission Locale s'est énormément étoffée depuis l'arrivée du CEJ (je pense notamment aux ateliers collectifs) et permet aux bénéficiaires de pouvoir justifier assez facilement de leurs 15 à 20h minimum d'activités hebdomadaires.

Cette facilité concerne plutôt les jeunes du secteur de Saverne, ceux, non mobiles et résidant dans des territoires ruraux plus éloignés et peu ou pas desservis par les transports en commun se heurteront à davantage de difficultés. En ce sens, je suis chanceuse, car je n'accompagne que des jeunes issus du secteur de Saverne. Il m'est donc plus aisé de remplir les objectifs, comparativement à mes collègues œuvrant sur certaines permanences.

Notre offre de services englobe les thématiques de l'emploi, de la formation, de la santé, du logement, de la citoyenneté, de la mobilité, du sport et de la culture. Elle permet de lever des freins, de préparer les jeunes au monde du travail, de leur donner ou redonner confiance en eux, de leur permettre de se sentir utiles, de sortir de leur isolement. Ces aspects me semblent essentiels et précurseurs à une insertion sociale et professionnelle réussie. Je dispose donc d'une boîte à outils très fournie dans laquelle je peux puiser l'offre de services qui correspondra le mieux aux besoins de chacun d'entre eux.

Autre changement significatif, celui de la part grandissante du travail administratif. Le conseiller a toujours eu une part importante de travail administratif dans sa mission, mais l'arrivée du CEJ a renforcé assez fortement cette exigence (saisie des heures d'activité, procédure de sanction, entretiens individuels hebdomadaires.)

L'accompagnement a toujours été le cœur de mon métier et le CEJ n'a rien changé à cela, bien heureusement ! Le Contrat d'Engagement Jeune est une réelle chance à condition bien entendu que le jeune accepte et parvienne à s'engager !"



**Nathalie LASCHWENG**

Conseillère en insertion sociale et professionnelle - Secteur Saverne

## TÉMOIGNAGE DE JEUNES EN CEJ



### Inés A.

En Contrat d'Engagement Jeune depuis Janvier 2023

"En arrivant sur Saverne, j'ai pris la décision de me faire accompagner par la Mission Locale et d'intégrer le CEJ pour appréhender plus sereinement ma recherche d'emploi.

Il m'apparaît important d'être aidée lors de cette activité, car il est difficile en tant que personne en recherche d'emploi d'assurer toutes ses responsabilités, c'est-à-dire subvenir à ses besoins primaires/secondaires tout en recherchant un emploi, qui entre en adéquation avec nous-mêmes.

C'est à cet instant que le CEJ a pu répondre à mes besoins, grâce à l'allocation allouée chaque mois j'ai pu me consacrer à ma recherche d'emplois et me soucier dans une moindre mesure à mes finances pour le mois à venir. C'est cela qu'apporte le CEJ, la possibilité de se projeter dans 6 mois.

Aujourd'hui j'ai trouvé un emploi qui me convient tant sur le plan personnel, que professionnel et cela grâce au CEJ et surtout à l'équipe de la Mission Locale qui m'a suivie tout au long de ma recherche. Grâce à vous, je sais qu'un refus est une opportunité de plus pour trouver sa voie."



### Quentin L.

En Contrat d'Engagement Jeune depuis Juin 2022

"Je m'appelle Quentin, j'ai 16 ans bientôt 17.

Je suis en Contrat d'Engagement Jeune depuis le 17 juin 2022 et ce contrat m'a permis plusieurs choses.

En entrant à la Mission Locale du Pays de Saverne, je savais déjà dans quel domaine je souhaitais travailler. Mais cela restait seulement un projet.

La Mission Locale m'a permis d'atteindre ce projet. J'ai pu faire de nombreux stages dans le métier de l'animation et de l'accompagnement éducatif en école maternelle. Ce qui m'a amené par la suite à signer un contrat de travail avec la Ville de Saverne.

Le Contrat d'Engagement Jeune me permet encore à l'heure actuelle de poursuivre mes stages dans l'attente d'une entrée en formation CAP AEPE (Accompagnant Educatif Petite Enfance) au mois de septembre.

Merci à la Mission Locale !"



## PARTENARIAT PÔLE EMPLOI - MISSION LOCALE

### Une collaboration au service des jeunes

En 2022, la Mission Locale de Saverne a accompagné, sur le territoire, **191 jeunes** dans le cadre de la convention de partenariat avec Pôle Emploi.

Le partenariat national entre la Mission Locale et Pôle Emploi porte ses fruits au niveau local, car il facilite l'interaction, la mise en relation vers et avec le monde économique et vers les jeunes.

En effet, les jeunes inscrits à Pôle Emploi qui sont redirigés pour un accompagnement à la Mission Locale, intègrent le **dispositif PPAE (Projet Personnalisé d'Accès à l'Emploi)**, dans le cadre de la cotraitance.

Afin de mener à bien cet objectif et aussi échanger autour de situations particulières, **un entretien hebdomadaire a été mis en place entre Emmanuelle VARIN**, conseillère au Pôle Emploi de Saverne et **Muriel ACKERMANN**, notre conseillère.

Ce partenariat porte essentiellement sur l'accompagnement des jeunes mais pas que, il permet également de faciliter des collaborations que l'on peut développer sur des actions communes spécifiques. (organisation de forum, job dating, etc...)

Pôle Emploi et la Mission Locale portent une volonté de construction d'actions communes permettant de développer une offre de service en direction du public et des employeurs.

En 2022, la Mission Locale a pu présenter son offre de services lors d'informations collectives à destination de jeunes préalablement ciblés et convoqués par Pôle Emploi, et qui se sont déroulés dans les locaux de Pôle Emploi à Saverne.



## QUELQUES ACTIONS COMMUNES

**40 ANS**  
**JOB DATING**  
**EMPLOI SAISONNIER**  
Mercredi 25 mai 2022  
De 14h à 17h30  
Maison des services du pays de Saverne  
16 rue du Zornhoff  
67700 SAVERNE  
Apportez des CV !  
Pour plus d'informations  
Contactez la Mission Locale de Saverne au 06.24.01.59.00

### JOB DATING EMPLOI SAISONNIER

- 25 mai à SAVERNE
- 15 juin à SARRE-UNION

Fini l'été, tu fais quoi à la rentrée ?  
Tu cherches du travail ?  
Viens nous retrouver !  
**JOB DATING**  
Mercredi 7 septembre 2022  
De 14h à 17h30  
Port de Plaisance SAVERNE

### JOB DATING RENTREE DES CLASSES

- 7 septembre à SAVERNE
- 21 septembre à SARRE-UNION

**REBONDIR VERS L'EMPLOI**  
Salon de recrutement  
Samedi 03 septembre 2022  
De 9h à 13h  
Centre Sportif du Kochersberg  
Truchtersheim

### SALON DE RECRUTEMENT "Rebondir vers l'emploi"

- 3 septembre à TRUCHTERSHEIM

## ATELIER D'ORIENTATION

Un dispositif pour travailler  
le projet professionnel des jeunes

Le dispositif AOA (Atelier d'Orientation Active) s'adresse à tous les jeunes de 16 à 26 ans qui souhaitent **construire leur projet professionnel**. Celui-ci alterne séquences collectives, entretiens individuels et stages en entreprises.

L'objectif de ce dispositif est de permettre aux bénéficiaires de s'orienter vers un projet professionnel réaliste et réalisable, en tenant compte des aspirations et des aptitudes, ainsi que des réalités du marché du travail.

Des ateliers sont organisés pour mieux apprendre à se connaître, travailler ses intérêts professionnels, découvrir le monde de l'entreprise, puis faire des stages d'immersions pour valider ou non le projet professionnel.



En 2022, les jeunes ont eu l'opportunité de visiter plusieurs entreprises du territoire, dont :

- Le centre de tri La Poste de Monswiller le 13 juillet
- Eurofins à Saverne le 17 novembre



### QUELQUES CHIFFRES

**65**

Jeunes ont été  
accompagnés

**7**

Jeunes en suivi  
individuel

**7**

GROUPES

**4**

MOIS DE SUIVI

**3-4**

SEMAINES DE  
COLLECTIF

**51**

PMSMP

Ce programme est financé  
par la Région Grand Est

La Région  
**Grand Est**

## ACCOMPAGNEMENT DES JEUNES BÉNÉFICIAIRES DU RSA

La conseillère en charge de ce dispositif accueille les jeunes orientés par la CEA (Collectivité Européenne d'Alsace) sur différentes antennes. A l'issue du diagnostic, il est proposé un parcours d'insertion à chaque bénéficiaire afin de **lever les freins à leur insertion professionnelle** : mobilité, mode de garde, logement, santé et autres démarches sociales.

L'objectif étant de permettre aux jeunes d'accéder de manière durable à un emploi. Le travail d'accompagnement pourra s'articuler autour de plusieurs axes en fonction du projet du jeune :

- Travail sur le projet professionnel
- Accès à la qualification
- Recherche active d'emploi
- Remobilisation

Les jeunes bénéficiaires du RSA bénéficient de l'intégralité de l'offre de services du catalogue des ateliers et actions de la Mission Locale telle que par exemple les ateliers CV, destination emploi ou encore l'atelier d'orientation.

### QUELQUES CHIFFRES

# 74

Jeunes ont été accompagnés

## 21

Jeunes ont trouvé un emploi durable\*  
\*CDI, CDD > à 6 mois, contrat aidé, etc...

## 10

Jeunes ont trouvé un emploi de transition (CDD < à 6 mois, intérim ou SIAE)

## 2

Jeunes ont intégré une formation qualifiante

### LES FEMMES ONT DU TALENT



A l'occasion de la Journée Internationale des droits des Femmes, la Mission Locale de Saverne a organisé un événement inédit : "Les femmes ont du talent".

Faire découvrir de nombreux talents, des passions, et rencontrer des femmes engagées, au parcours de vie singulier, qui se battent tous les jours pour trouver un travail mais aussi pour retrouver confiance.

Ce programme est cofinancé par



Cofinancé par l'Union européenne

## SERVICE PUBLIC DE L'INSERTION ET DE L'EMPLOI (SPIE)

Le Service public de l'Insertion et de l'Emploi a été mis en place par le Gouvernement afin de renforcer l'accompagnement des personnes qui rencontrent des difficultés particulières pour s'insérer sur le marché du travail. Il offre des solutions personnalisées de proximité aux personnes et aux entreprises qui en ont besoin.

### PLATEFORME D'ACCUEIL ET D'ORIENTATION Des nouveaux entrants dans le dispositif RSA (PF1)

La Mission Locale avait mis en œuvre avec ses partenaires, l'expérimentation d'une plateforme d'orientation pour les jeunes bénéficiaires du RSA. Une salariée, Zehra KARAGOZ, intervenait dans ce cadre-là en tant que conseillère orientation RSA.

Cette plateforme d'accueil et d'orientation des nouveaux entrants dans le dispositif RSA est portée depuis juillet 2022 par un Groupement de Coopération Sociale et Médico-Sociale (GCSMS) constitué dans le cadre d'un partenariat fort entre la CeA, la CAF du Bas-Rhin et les 6 Missions Locales du Département.

Zehra KARAGOZ a dès lors quitté la Mission Locale pour poursuivre ses missions au sein de ce Groupement. La Mission Locale de Saverne lui met à disposition un bureau et l'équipement nécessaire pour l'exercice de ses fonctions.

Le Groupement a ainsi pour objet de mettre en œuvre la Plateforme d'accueil et d'orientation des nouveaux entrants dans le dispositif du RSA : gestion des convocations, réalisation des entretiens, signature des Contrats d'engagements réciproques et orientation vers le parcours d'accompagnement le plus adapté à la situation de la personne.

### JOB COACHING

#### Plateforme d'accompagnement et de préparation intensive à l'activité des nouveaux entrants dans le de dispositif RSA (PF2)

En 2020, la Mission Locale de Saverne s'est engagée dans le cadre d'un consortium dénommé "Job Coaching" porté par les Missions Locales du Bas-Rhin, des Structures d'Insertion par l'Activité Économique (SIAE) du Département et une agence d'intérim.



L'objectif du consortium était alors de réunir les compétences de l'ensemble de ses membres de façon concertée et coordonnée sur l'ensemble du Département afin de proposer aux nouveaux entrants bénéficiaires du RSA soumis aux droits et devoirs, un accompagnement et un suivi intensif en vue d'une sortie rapide vers l'activité.

La Mission Locale de Saverne s'est retirée de ce dispositif en avril 2022 afin de se recentrer sur son public cible et sur ses missions principales. L'activité dévolue à la Mission Locale a été reprise par l'Association Entraide Emploi.



## OBLIGATION DE FORMATION

Se former jusqu'à 18 ans  
pour construire son avenir professionnel

Depuis septembre 2020, afin qu'aucun jeune ne soit laissé dans une situation où il ne serait ni en études, ni en formation, ni en emploi, **l'obligation de se former est prolongée jusqu'à l'âge de 18 ans.**

La Mission Locale de Saverne est chargée d'assurer le respect de cette obligation, en lien étroit avec le Centre d'Information et d'Orientation (CIO) de Saverne, la Mission Locale d'Alsace du Nord mais également l'UTAMS Ouest et l'ensemble des acteurs de la jeunesse du territoire.

Prises de contact, informations, sollicitations... **Tous les moyens sont mis en œuvre pour capter et remobiliser le jeune dans un parcours adapté.**

Le conseiller ou le référent construit ensuite un parcours pouvant combiner plusieurs solutions avec le jeune et son représentant légal.

En cas de manquement, la Mission Locale peut saisir le Président de la CeA (Collectivité Européenne d'Alsace) et lui transmettre le dossier individuel de suivi du jeune. Il en informe préalablement les parents ou le représentant légal.

## QUELQUES CHIFFRES

**327**

Jeunes  
(197 hommes et  
130 femmes)

**76**

Jeunes en  
accompagnement  
PACEA ou CEJ

**34**

Jeunes ont signé  
un contrat en  
alternance

**38**

Jeunes en  
situation de  
scolarité

**11**

Jeunes en  
situation de  
formation hors  
scolaire

**3**

Jeunes en  
situation de  
respect (service  
civique, etc.)

**11**

Jeunes en emploi

**5**

Signalements à  
l'autorité  
administrative

La Mission Locale m'accompagne pour bâtir mon projet professionnel

Jeunes 16-18 ans

Je construis mon projet

#1jeune1solution

Jeunes 16-25 ans  
Passez en mode *avenir*!

www.unml.info

Le Réseau des Missions Locales

FRANCE JEUNES

Ce programme est financé par l'Etat



## ARTISANS DE MINECRAFT

Depuis 2020, dans le cadre d'un consortium avec la Mission Locale d'Alsace du Nord et d'autres partenaires, la Mission Locale de Saverne s'est inscrite dans un dispositif d'actions partenariales pour activer le recours aux approches inclusives (APPARAI).

Ce projet consiste à repérer et à mobiliser, au travers d'actions innovantes, les jeunes dits "invisibles", c'est-à-dire en situation de décrochage scolaire, ou isolés, ni en emploi, ni en étude ni en formation. L'objectif principal est de renouer le contact avec les jeunes d'une façon détournée, par les jeux vidéo notamment, afin de rétablir un lien de confiance...

Une conseillère dédiée, également passionnée par les jeux vidéo, anime ces ateliers et propose d'aborder différents sujets grâce aux jeux. Au-delà de la détente, du défi ou de la compétition, jouer permet de développer des aptitudes qui peuvent être bien utiles dans la vie professionnelle. C'est aussi un excellent support dans la lutte contre le décrochage (notamment pour les plus fragilisés) et permet aux jeunes d'investir avec passion et enthousiasme l'accompagnement proposé par notre équipe.

Ces actions ont également été externalisées : au Centre Educatif Fermé de Saverne, au PACOR à Saverne, au Foyer Oberholz à Bouxwiller et au Foyer SEMER à Gougenheim ou encore à la Fête des quartiers Est dans le cadre de la politique QPV à Saverne. Elles ont également permis de consolider le partenariat déjà bien engagé avec ces structures et d'ouvrir le champ des possibles pour ces jeunes encore trop dévalorisés.

Une quarantaine de jeunes a ainsi bénéficié de ces ateliers, soit en interne au sein de la Mission Locale soit en externe. Ils ont pu s'exercer et s'affronter lors de tournois de Mario Kart par exemple mais également découvrir des métiers en réalité virtuelle grâce à nos casques via l'application Métiers 360.



## JEUNES SOUS MAIN DE JUSTICE (JSMJ)

La Mission Locale de Saverne intervient aussi sur le volet de la justice. Un accompagnement spécifique permettant de concilier l'exécution d'une mesure judiciaire et de travailler son parcours d'insertion et/ou de réinsertion est proposé aux jeunes.

### Les objectifs :

- Permettre aux jeunes sous-main de justice (JSMJ) d'accéder aux services de droit commun et ainsi préparer leur insertion et/ou leur réinsertion sociale et professionnelle afin de réduire les risques de récidive.
- Accompagner dans leur insertion sociale et professionnelle la population spécifique des JSMJ en milieu ouvert et fermé dont les freins à lever sont importants.

La conseillère référente Justice assure des permanences régulières au Centre de détention d'Oermingen, en étroite collaboration, avec le PPAIP (Programme Personnalisé d'Accompagnement à l'Insertion Professionnelle), l'ULE (Unité Locale d'Enseignement), Emmaüs, les ateliers et organismes de formation présents en détention, l'équipe du SPIP (Service Pénitentiaire d'Insertion et de Probation), etc....

### Les Missions :

- Accompagnement individuel des jeunes de 16 à 25 ans
- Préparation à la sortie
- Actions collectives et ateliers (forum, atelier CV, etc...)



En juin 2022, nous avons eu le plaisir d'accueillir les Conseillers Pénitentiaires d'Insertion et de Probation (CPIP) du SPIP Milieu Ouvert de Saverne.

Présentation de nos missions, découverte immersive des métiers en réalité virtuelle et partage d'un moment de convivialité...

Cette initiative intervient dans le cadre de l'accompagnement que nous proposons aux jeunes sous main de justice de notre territoire.



## QUELQUES CHIFFRES

**49**

Jeunes accompagnés

**24**

Nouveaux jeunes

**29**

Jeunes entre 18 et 21 ans

**20**

Jeunes entre 22 et 25 ans

**89,8%**

Jeunes ont un niveau infra BAC

Ce programme est financé par l'Etat



Direction régionale de l'économie, de l'emploi, du travail et des solidarités (DREETS)

## ALLER VERS L'EMPLOI

### SOIRÉE DE L'APPRENTISSAGE

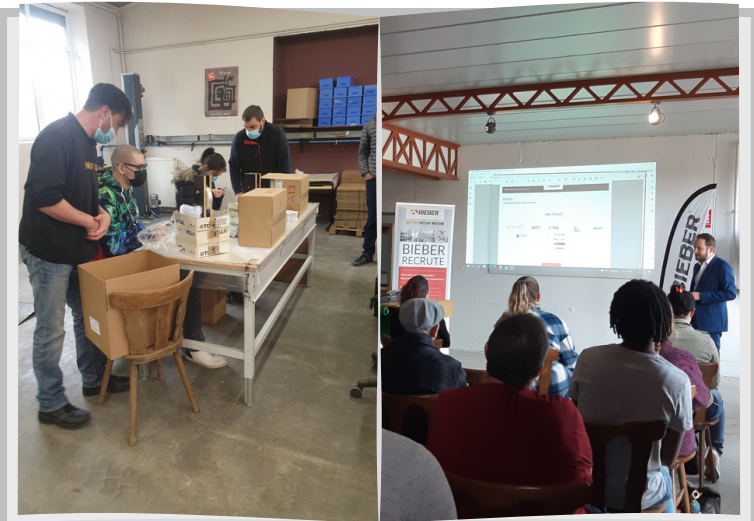
WINGEN-SUR-MODER

28/01/2022

### SOIRÉE DE L'APPRENTISSAGE

SAVERNE

02/02/2022



### IMMERSION EN ENTREPRISE

IDE-AL À DRULINGEN / ENTRAIDE EMPLOI

15/03/2022

### JOURNÉE PORTES OUVERTES ET RECRUTEMENT

BIEBER À WALDHAMBACH

31/05/2022

### JOB DATING EMPLOI SAISONNIER

MAISON DES SERVICES DU PAYS DE SAVERNE

25/05/2022

### JOB DATING EMPLOI SAISONNIER

MAISON FRANCE SERVICES À SARRE-UNION

15/06/2022





## ALLER VERS L'EMPLOI

### JOB DATING "LE RENDEZ-VOUS DE L'EMPLOI"

MONSWILLER AVEC DYNABUY

09/04/2022

### SALON DE RECRUTEMENT "REBONDIR VERS L'EMPLOI"

TRUCHTERSHEIM AVEC L'ATH

03/09/2022



### JOB DATING "RENTÉE DES CLASSES"

PORT DE PLAISANCE DE SAVERNE

07/09/2022

### JOB DATING "RENTÉE DES CLASSES"

MAISON FRANCE SERVICES À SARRE-UNION

21/09/2022



### FORUM EMPLOI FORMATION

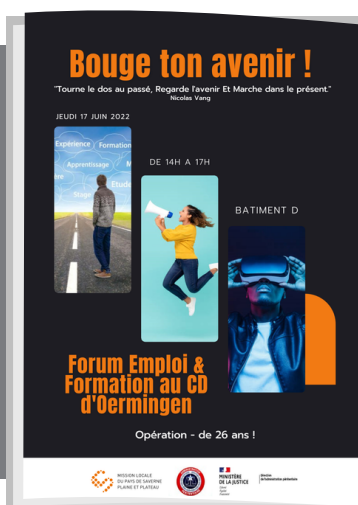
CENTRE DE DETENTION D'OERMINGEN

17/06/2022

### JOURNÉE DUODAY "EMPLOI & HANDICAP"

MISSION LOCALE SAVERNE

17/11/2022



## INTÉGRER UNE FORMATION

### **VISITE DU SALON EMPLOI FORMATION**

PARC DES EXPOSITIONS À COLMAR

28/01/2022

### **FORUM DE L'ALTERNANCE ET DE LA FORMATION**

LE ZORNHOFF À MONSWILLER

22/02/2022



### **JOURNÉE PROFESSIONNELLE PCI**

#### **Plan de Compétences pour l'Industrie**

KUHN À SAVERNE / ZIEMEX À SARRE-UNION

10/03/2022

### **ORIENTA'TRUCH**

MAISON FRANCE SERVICES "LE TRÉFLE" À TRUCHTERSHEIM

27/11/2022



### **JOURNÉE DE L'ORIENTATION**

COLLÈGE DES RACINES ET DES AILES À DRULINGEN

11/03/2022

### **SOIRÉE DE L'ORIENTATION**

LYCÉE GEORGES IMBERT À SARRE-UNION

22/11/2022





## INTÉGRER UNE FORMATION

### VISITE DE L'ENTREPRISE STERITECH

SAVERNE

14/04/2022

### VISITE DE L'ORGANISME DE FORMATION ELAN

SAVERNE

20/10/2022



### JEUX ET DÉCOUVERTE DES MÉTIERS

CEF DE SAVERNE

07/04/2022

### DÉCOUVERTE DU CHANTIER D'INSERTION CARIJOU AVEC LES JEUNES QUARTIER EST SAVERNE

STRASBOURG

06/09/2022



### GROS PLAN SUR LES MÉTIERS DU SERVICE EN ALSACE BOSSUE

Lycée Sainte Marie de Sarrebourg 10/10/2022

La Toque Dorée de Sarre-Union 11/10/2022

AB Enfance de Sarre-Union 12/10/2022



## Retour sur une année riche

### DEVENIR CITOYEN ET M'ENGAGER

#### ACTION "SOLIDARITE UKRAINE"

RESTOS DU COEUR À SAVERNE

12/03/2022

#### ACTION "NETTOYAGE"

PORT DE PLAISANCE À SAVERNE

17/03/2022



#### OPÉRATION "SAUVETAGE DES AMPHIBIENS"

ASSOCIATION LES PIVERTS

25/03/2022

#### ATELIER SÉCURITÉ ROUTIÈRE

AUTO-ÉCOLE DES THERMES

02/05/2022



#### FÊTE DES QUARTIERS EST

ÉCOLE ÉLÉMENTAIRE DES SOURCES À SAVERNE

02/07/2022

#### PARTICIPATION À "LA SAVERNOISE"

SAVERNE

24/10/2022





## Retour sur une année riche

### RESTER EN BONNE SANTÉ

#### ACTION DE COHÉSION

SORTIE EN FORET À SAVERNE

28/03/2022



### SEMAINE OLYMPIQUE

GARANTIE JEUNES

DU 04 AU 08/07/2022

Jour 1 : Naturopathie  
Lundi 4 juillet 2022 - Matin



Jour 4 : E-sport  
Jeudi 7 juillet 2022 - Après midi



Jour 1 : Basket  
Lundi 4 juillet 2022 - Après midi



Jour 4 : Accrobranche  
Jeudi 7 juillet 2022 - Matin



Jour 2 : Musculation  
Mardi 5 juillet 2022 - Matin



Jour 3 : Accrobranche  
Mercredi 6 juillet 2022 - Matin



# BIEN DANS SON CORPS, BIEN DANS SA TÊTE

La Mission Locale de Saverne accueille de manière bimensuelle un Point d'Accueil et d'Ecoute pour les Jeunes (PAEJ) géré par l'association ALT et animé par une psychologue. Les jeunes, qui le souhaitent, peuvent rencontrer la psychologue des PAEJ afin d'échanger en toute confidentialité et gratuité sur des difficultés qu'ils rencontrent.

Une grande majorité des jeunes évoquent leur difficulté d'insertion socio-professionnelle, peut-être en lien avec le lieu de la permanence. En effet, les jeunes peuvent parfois se trouver en difficulté pour se projeter dans l'avenir. Cela peut susciter une anxiété à l'idée de devoir s'engager et d'exercer des responsabilités.

Ces difficultés d'insertion sont entremêlées avec une fragilisation de leur assise narcissique notamment au niveau de leur confiance en eux et leur estime d'eux-mêmes. Les jeunes peuvent ainsi faire part de leur souffrance psychologique, d'un certain mal-être ainsi que de leurs angoisses et d'un sentiment de déprime. Ces derniers peuvent avoir tendance à une anticipation négative et une perception plus intense de l'anxiété, que ce soit dans la rencontre avec l'autre ou face à des événements.

En effet, les jeunes évoquent également certaines difficultés au niveau relationnelle/sociale notamment pour se penser en relation avec les autres. Cela peut susciter de l'anxiété, des peurs du jugement et du regard de l'autre. Il leur est alors compliqué d'être parmi les autres, de faire avec eux, de trouver sa place, de créer du lien.

Cette problématique se retrouve également dans leur vie affective et sexuelle en ce qui concerne le lien d'attachement amoureux. De même au niveau familial, certaines familles ont du mal à "construire ensemble". Les jeunes peuvent faire part des conflits avec leurs parents souvent en lien avec des incompréhensions vis-à-vis des vécus différents et des difficultés d'accordage entre chaque membre de la famille.

Les jeunes cumulent souvent plusieurs problématiques : pour 60% d'entre eux ils évoquent plus de 4 problématiques différentes et bien souvent liées entre elles.

Au cours de l'année 2022, 40 jeunes ont été suivi par le PAEJ dans le cadre de 114 entretiens individuels. Parmi ces 40 jeunes, il y a 15 hommes et 25 femmes âgés en moyenne de 20,7 ans. Le PAEJ anime également des ateliers collectifs sur la thématique de l'estime de soi et de l'affirmation de soi. En 2022, 25 jeunes ont participé à ces ateliers collectifs.



*Ils interviennent chez nous et nous soutiennent*



Association  
*Osons La Différence*





*Ils interviennent chez nous et nous soutiennent*



## Contact et lieux de permanence



**Communauté de Communes**  
du Pays de Saverne

### **SAVERNE**

**Maison des Services du Pays de Saverne**  
16 rue du Zornhoff, 67700 SAVERNE  
03 88 71 10 08 - contact@mlsaverne.alsace  
www.mlsaverne.alsace



COMMUNAUTÉ DE COMMUNES  
**Pays de la Zorn**

### **HOCHFELDEN**

**Maison France Services**  
43 route de Strasbourg, 67270 HOCHFELDEN



Communauté de Communes  
**Alsace Bossue**

### **SARRE-UNION**

**Maison France Services**  
14 rue Vincent d'Indy, 67260 SARRE-UNION

### **DRULINGEN**

**Maison des Services au public**  
6 rue de Weyer, 67320 DRULINGEN



COMMUNAUTÉ DE COMMUNES  
**HANAU LA PETITE PIERRE**

### **INGWILLER**

24 rue de la Gare, 67340 INGWILLER

### **BOUXWILLER**

**Communauté de Communes de Hanau-La Petite Pierre**

10 rue d'Obermodern, 67330 BOUXWILLER

### **WINGEN-SUR-MODER**

2 rue du Rocher, 67290 WINGEN-SUR-MODER



**Kochersberg  
Ackerland**  
com com

### **TRUCHTERSHEIM**

**Maison France Services "Le Trèfle"**  
32 rue des Romains, 67370 TRUCHTERSHEIM

## **Rapport d'activité 2022**

**Mission Locale du Pays de Saverne, Plaine et Plateau**

Directeur de publication : Stéphane LEYENBERGER

Conception et rédaction : Jennifer BASILI, Marie-Claude EHRHARDT, Jean-Robert WILT et Sandra SPUCK



MISSION LOCALE  
DU PAYS DE SAVERNE  
PLAINE ET PLATEAU

Merci à l'ARML Normandie pour la création graphique, à l'ARML Île-de-France pour l'adaptation sur Canva et l'ARML Grand Est pour la finalisation.

© Crédits photos Mission Locale / DNA Saverne