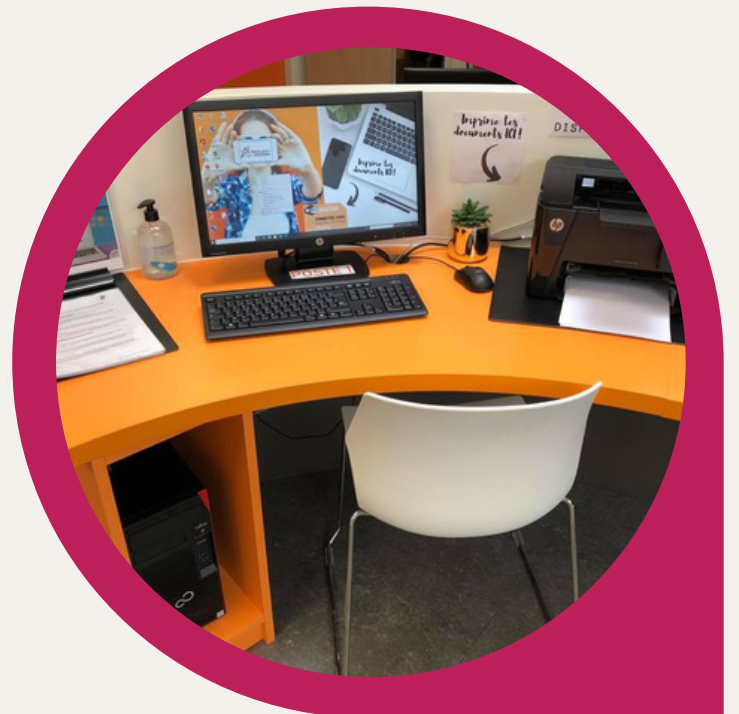




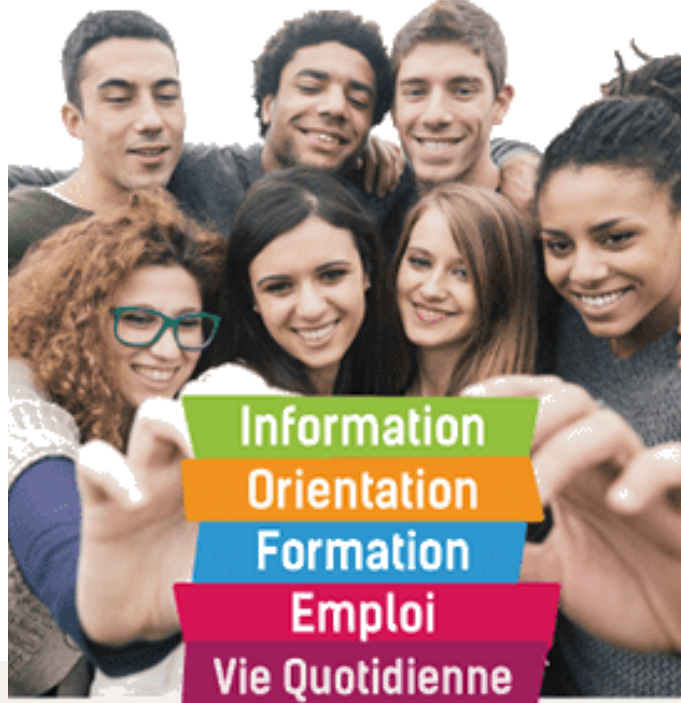
MISSION LOCALE
de l'arrondissement de
VITRY-LE-FRANÇOIS

RAPPORT D'ACTIVITÉ

2022



Notre HISTOIRE



Qu'est ce qu'une Mission Locale ?

Les Missions Locales se sont développées, à partir de 1982, grâce à la volonté conjointe des communes et de l'Etat d'organiser localement une intervention globale au service des jeunes. Elles constituent aujourd'hui un réseau placé au cœur des politiques publiques d'insertion des jeunes. Présent sur l'ensemble du territoire National, le réseau des 482 Missions Locales exerce une mission de Service Public de proximité avec un objectif essentiel : accompagner tous les jeunes de 16 à 25 ans vers leur insertion professionnelle et sociale.

Principales missions

Accueillir, Informer, Orienter, Accompagner les jeunes en construisant, avec eux, leur parcours personnalisé vers l'autonomie et l'emploi. Apporter un appui dans la recherche d'emploi ainsi que dans les démarches d'accès à la formation, au logement, aux droits, à la citoyenneté. Découvertes et connaissances des métiers du territoire.

Territoire d'intervention

La Mission Locale, outre la ville de Vitry-le-François, couvre l'ensemble des communes du Pays Vitryat. Des permanences d'accueil sont organisées dans les communes de Pargny/Saulx, Sermaize-les-Bains, Thiéblemont-Farémont et St-Rémy-en-Bouzemont et ce, dans le cadre du partenariat Mission Locale et Points France Services.

Les chiffres clés

En 2022, la Mission Locale de Vitry-le-François, c'est 2 106 jeunes en contact, 312 premiers accueils, 915 jeunes accueillis pour un total de 5 717 entretiens individuels, ce qui fait une moyenne de 6 entretiens par jeune.

"Construire ensemble une place pour tous les jeunes"

Activité GÉNÉRALE



L'ACCUEIL ET L'ACCOMPAGNEMENT DE LA MISSION LOCALE

- > Tous les jeunes passent par des entretiens individuels
- > 18 % sur des ateliers
- > 8 % sur des informations collectives

LES 1ERS ACCUEILS

- > 312 premiers accueils
- > 9 % sont issus des QPV (Quartiers Prioritaires Politique de la Ville)
- > 90 % de ZRR (Zones Rurales de Revitalisation)
- > Les 18- 21 ans représentent 62 % de nos premiers accueils
- > Les 22 – 25 ans, 17 %
- > Les 17 et moins, 20 %
- > Les niveaux infra V représentent 26 % des premiers accueils
- > Les seuls niveaux V représentent 24 %, les niveaux IV 38 %.
- > Sur la totalité des premiers accueils les niveaux inférieurs ou égaux (CAP BEP) représentent 50 % du public



LES JEUNES ACCUEILLIS

- > 915 jeunes accompagnés
- > Les 18- 21 ans représentent 54 % de nos jeunes accompagnés
- > Les 22 – 25 ans, 34 %
- > Les 17 et moins, 9 %
- > Les niveaux infra V représentent 22 % des jeunes accompagnés
- > Les seuls niveaux V représentent 29 %, les niveaux IV 40 %.
- > Sur la totalité des jeunes accueillis les niveaux inférieurs ou égaux (CAP BEP) représentent 51 % du public



LA MOBILITE

- > 70 % n'ont pas de permis (Parmi eux 29 % sont en cours de permis)
- > Seulement 34 % ont une voiture et 4 % un 2 roues motorisé
- > 11 % utilisent les transports en commun



LE LOGEMENT

LE FAIT DE NE POUVOIR TROUVER UN LOGEMENT AILLEURS QUE CHEZ LES PARENTS, EST AUSSI UN OBSTACLE À LA MOBILITÉ, SURTOUT QUAND CE LOGEMENT EST EN ZONE RURALE, EN PÉRIPHÉRIE DES PÔLES URBAINS.

- > 9 % sont directement identifiés sans logement, avec une alternative institutionnelle, familiale ou amicale.
- > 69 % sont identifiés comme hébergés par les parents ou la famille
- > 22 % sont en logement autonome

Activité D'ACCOMPAGNEMENT



LE TRAVAIL ENGAGÉ AVEC LES JEUNES ACCUEILLIS

L'ADMINISTRATIF, LES CONTACTS ET RELANCES, LES ENTRETIENS COLLECTIFS ET INDIVIDUELS



- > 28 087 évènements
 - > 37 % d'évènements pour l'administratif
 - > 36 % pour les contacts et les relances
 - > 27 % pour les entretiens individuels ou collectifs
- > 7 842 entretiens individuels ou collectifs

Les propositions les plus nombreuses tiennent à l'emploi et au projet professionnel.

Elles se répartissent par jeune de la façon suivante :

- > 67 % des jeunes sur l'emploi
- > 52 % des jeunes sur le projet professionnel
- > 28 % des jeunes pour la formation
- > 19 % pour la santé
- > 29 % des jeunes sur la citoyenneté (Les actions Mobilité entrent dans la catégorie citoyenneté)
- > 11 % pour le logement



11 083 PROPOSITIONS

LES DISPOSITIFS

- > 358 jeunes entrant en dispositif
- > 856 jeunes en parcours au cours de l'année
- > 617 encore en dispositif au terme de l'année



CEP Conseils en Evolution Professionnelle

- > Qui se réalisent principalement sur le PACEA, 753 CEP pour 137 CEJ, 119 GJ, 649 PACEA et 205 PPAAE en cours (1 jeune peut passer dans plusieurs dispositifs)
- > 304 diagnostics effectués
- > 119 jeunes en parcours Garantie Jeunes au cours de 2022
- > 137 jeunes en parcours Contrat d'Engagement Jeune au cours de 2022
- > 46 jeunes sur les Ateliers d'Orientation Approfondie au cours de 2022

SITUATIONS DES JEUNES ACCUEILLIS

- > 777 situations
- L'emploi représente 56 % des situations, l'alternance 6 %, la formation 12 % et les immersions en entreprises 18 %.

Nos DISPOSITIFS



LE CONTRAT D'ENGAGEMENT JEUNE

- > Pour un public de 16 - 25 ans
- > Ou jusqu'à 29 ans pour une personne en situation de handicap
- > Qui n'est ni en formation, ni à l'école et peut être en emploi sous conditions
- > Pour un accompagnement intensif de 15 à 20H d'activités par semaine
- > Sur une durée de 6 à 18 mois
- > Les activités sont alimentées par l'offre de services de la Mission Locale
- > Une allocation pouvant aller jusqu'à 500€ est versée sous conditions

157 jeunes ont intégré le CEJ

- > 56 % étaient des femmes
- > 11 % sont issus des QPV
- > 56 % sont de niveau inférieur ou égal à V (Niv V 39%)
- > 14% sont mineurs (27% en 2019)

LES ENTREES EN CEJ

Des modalités différenciées d'intégration

permettant de mobiliser en fonction des besoins, l'offre de services de la Mission Locale :

- > Une intégration en accompagnement individuel renforcé pour les jeunes qui ne peuvent dès le départ intégrer un accompagnement collectif
- > Une intégration prévoyant un accompagnement et un coaching réalisés dans le cadre collectif
- > Une intégration mixant le collectif et l'individuel et permettant de définir son projet professionnel (AOA)



L'ACCOMPAGNEMENT DES JEUNES EN CEJ

Au bout d'un an de CEJ, sur 101 jeunes en parcours, au cours de la semaine du 6 au 12 mars 2023 :

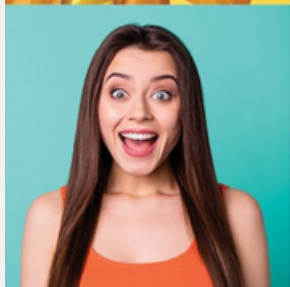
- > 72 % sont en activité d'accompagnement
- > 51 % ont eu au moins un entretien dans la semaine
- > 89 % ont atteint leurs 15H d'activité hebdomadaire
- > Les solutions structurantes représentent 19% des jeunes

LES SORTIES CEJ

Au 31/12/22, On dénombre 75 sorties sur la première année depuis sa mise en œuvre :

- > 15 % concernant des jeunes issus des QPV
- > 24 % sont des sorties dites positives, c'est à dire des CDI ou CDD supérieurs ou égaux à 6 mois ou un retour en scolarité
- > 33% sont des sorties en formation

La totalité des sorties "emploi" (durable et non durable) ajoutée aux sorties "formation" et "retour vers la formation initiale", représentent 61% des sorties.



LE PARRAINAGE

42 jeunes dans le programme dont 25 entrées
22 Parrains et Mairaines ont suivi ces jeunes vers l'emploi et dans l'emploi pour 49 % en emploi durable



Nos DISPOSITIFS

info Pays Vitryat
Jeunes
EXPLORER LES POSSIBLES



UN ESPACE INFORMATION JEUNESSE
LIEU RESSOURCES + DE 700 PASSAGES



Des actions

- > **Campagne Job** (Visite du CSC à la découverte du métier d'animateur BAFA, offres d'emploi, Lunettes 3D, ...)
- > **Stand IJ** sur la Place d'Armes l'été et sur chaque Forum organisé

Des Ateliers IJ

- > Toutes les **Promos CEJ et AOA** ont participé à un atelier IJ. Les jeunes y découvrent l'espace d'informations et les services mis à leurs disposition.
- > Des **ateliers EMI** (Education aux Médias et à l'Information) réalisés auprès de centres de formation et de l'Education Nationale

Présence sur les réseaux sociaux

possibilité de tchat avec un Pro sur les réseaux sociaux **Promeneurs du Net**



Caroline infojeunes



Caroinfojeunes



L'AOA

L'Atelier d'Orientation Approfondie

Permettre à tous les jeunes, ayant un besoin repéré d'aide à l'orientation, de construire un projet réalisable, en prenant en compte les réalités socio-économiques du territoire.

L'AOA est désormais, un des outils privilégiés d'orientation utilisé dans le cadre du CEJ.

Répondre aux besoins :

- > De réorientation
- > D'élaboration de projet
- > De validation et de consolidation d'un projet
- > De découverte de l'environnement professionnel et économique
- > De connaissance du monde de l'entreprise, des réalités du monde du travail et d'y être confronté



LES BÉNÉFICIAIRES

- > **33** parcours en 2022 en plus des 13 parcours en 2021 qui s'achèvent en début d'année (46 parcours en cours)
- > Les **femmes sont majoritaires**
- > Les **mineurs** représentent **27 %** de l'effectif, et les **18-21 ans** représentent **58 %**
- > **L'essentiel de l'effectif** est concentré sur les **niveaux allant de Vbis à IV**, soit **87 %**
- > Les **niveaux inférieurs ou égaux à V** représentent **55 %**

LES PARCOURS ET LES PROJETS

Les secteurs majoritaires sont :

- > Le Commerce
- > Services à la personne et aux collectivités
- > L'hôtellerie restauration tourisme loisirs Animation

Ils représentent **62% des projets**

Nos DISPOSITIFS



L'ACCOMPAGNEMENT MOBILITÉ

Une conseillère est dédiée spécifiquement à un accompagnement sur la Mobilité.

Les sujets abordés peuvent être variés :

- > Recensement
- > Démarches administratives
- > Aide à l'entraînement ASR ou au Code de la route
- > Suivi des progrès en Auto-école
- > Soutien sur le simulateur de conduite
- > Aides financières ...

Au cours de l'année 2022, **115 jeunes** ont pu bénéficier de cet accompagnement (soit 54 hommes et 61 femmes)



C'est :

- > Un **partenariat** avec les **Auto-écoles du Pays Vitryat**
- > **25 aides financières Mission Locale** (150€/jeune et conditionnées)
- > **11 jeunes** ont été accompagnés pour passer l'**ASR**
- > **8 jeunes** ont été accompagnés vers le CNSJ pour réaliser leur **JDC**
- > De novembre à décembre 2022, **8 jeunes** ont été orientés sur **WimooV**
- > **2 FAJ** ont été instruits pour financer à 2 reprises les 5 dernières heures de conduite
- > **2 aides financières Pôle Emploi** ont été mobilisées (une de 600€ et une de 1 200€)
- > **29 jeunes** ont utilisé le **simulateur de conduite** pour une moyenne de 3H par jeune
- > **23 jeunes** ont obtenu le **Code** (15 dès la 1ère fois, 8 au second passage)
- > **23 jeunes** ont obtenu le **Permis** (10 dès la 1ère fois, 13 au second passage) **dont 10 ont passé le Code en 2022.**

- > **73%** ont entre **18 et 21 ans**
- > **60%** sont de niveau **inf ou égal à V**
- > **37%** sont de **niveau IV**
- > **77%** sont sur le **CEJ ou la GJ**, **17%** en **PACEA**
- > **47%** n'ont **jamais passé le code** avant d'entrer sur le dispositif
- > **52%** l'ont passé **1 à 2 fois**

- > **80%** n'ont **jamais passé le permis**
- > **17%** l'ont passé **1 à 2 fois**
- > **3%** l'ont passé **3 fois ou plus**



L'OBLIGATION DE FORMATION

« L'obligation de formation a pour premier objet d'éviter le décrochage en agissant avant la rupture scolaire ou, lorsque celle-ci est avérée, de façon à sécuriser le parcours du jeune en permettant une intervention rapide des réseaux de l'éducation nationale et des Missions locales.

L'obligation vaut ainsi tant pour le jeune lui-même, que pour les pouvoirs publics et les acteurs de l'insertion professionnelle et sociale des jeunes.

Cette obligation est remplie lorsque le jeune poursuit sa scolarité dans un établissement d'enseignement, lorsqu'il est apprenti ou stagiaire de la formation professionnelle, lorsqu'il occupe un emploi ou effectue un service civique ou lorsqu'il bénéficie d'un dispositif d'accompagnement ou d'insertion sociale et professionnelle. »

FLUX RIO ET CARACTÉRISTIQUES DES JEUNES

38 % proviennent du flux RIO, les autres proviennent **directement de nos fichiers**

88.5 % de ces jeunes sont sans certification

79 % sont issus des ZRR, **7 %** des QPV

JEUNES CONTACTÉS ET VUS EN ENTRETIEN

92 % des jeunes sont **contactés**

et **100 %** si l'ont intégré les contacts hors période

84 % des jeunes ont au moins un **entretien**

Pour une moyenne de **11 entretiens par jeunes**



SITUATION DE RESPECT EN FIN DE PÉRIODE

64 % en respect de leur obligation de formation fin 2022

Dont **38 %** dans le PACEA ou CEJ

Dont **14 %** en apprentissage

Dont **9 %** en scolarité

Nos SERVICES

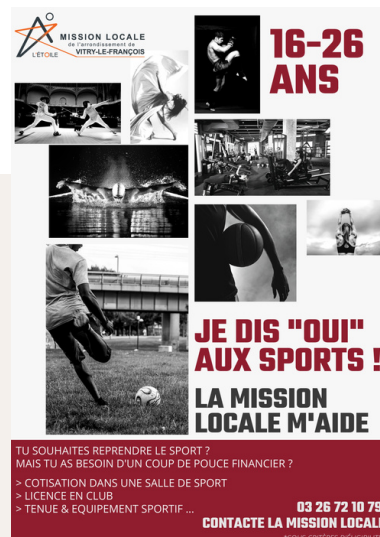
PARTENARIAT INNOVANT PUBLIC INVISIBLE

Le Projet Partenariat Innovant - Public Invisible est né de la **volonté de la Présidence de la Mission Locale d'engager sur les fonds propres de la structure, un projet d'actions partenariales, concertées et cohérentes sur le territoire, visant à établir ou rétablir, le contact avec le public en rupture avec le Service Public de l'Emploi.**

Une conseillère « Partenariat innovant » en charge de mettre en place l'action sur une année, a été recrutée en mars 2020

Son travail s'est poursuivi en 2021

En 2022, son travail intègre la réponse à l'appel à Projet N°2 Public Invisible.



Cette action se déploie sur 3 champs d'investigations :

Dans les quartiers, **Quartiers Prioritaires de la Politique de la Ville (QPV)** et autres, où demeurent des jeunes en voie de marginalisation et d'exclusion

Dans les **Zones de Revitalisation Rurale (ZRR)**, représentant plus de 90 % du territoire de la Mission Locale de Vitry-le-François (en l'occurrence le reste de son territoire), et où de nombreux jeunes peuvent potentiellement demeurer dans une attitude de renoncement à l'exercice de leurs droits. Notre démarche s'attachera notamment à prendre en compte, les problèmes particuliers et récurrents de mobilité, qu'ils soient matériels ou psychologiques.

Dans les sites, **associations, organismes ou lieux de vie jeunes**, permettant d'établir tout nouveau contact avec des jeunes directement dépendants des services de la Mission Locale, ou pouvant potentiellement en dépendre à un moment de leur parcours.

Les modes de repérage sont variés :

- > **Orientation des élus lors des RDV** en mairies en ZRR
- > **Présence sociale dans les quartiers vitryats et centre-ville** accompagnée par la Sauvegarde
- > **Présence lors des distributions des Restos du cœur**
- > **Partenariat avec les auto écoles**
- > Mise en place **d'une action de mobilisation par le sport**
- > **Expérimentation** sur des ateliers **d'expression écrite et orale** avec le "**Labo des histoires**"
- > Présence de la Mission Locale sur la **Place d'Arme été 2022**
- > Présence à la **Corrida Vitryate**, à la **Journée des Associations**, à la **Foire Saint Martin**, et sur le **Lac du Der**



Au total sur l'année 2022, les missions de la conseillère Public Invisible permettent d'aboutir à des résultats significatifs :

- > **60 jeunes repérés** grâce à la mise en oeuvre de l'action en 2022
- > Sur ces jeunes, **53 étaient dits "invisibles"** avant le démarrage de l'action sur 2002, soit **88 %**
- > **52 ont fait l'objet d'actions de remobilisation** et ont été inscrits à la Mission Locale

La Promotion, DES MÉTIERS



LES FORUMS

Toutes ces actions sont menées en partenariat avec l'agence Pôle Emploi de Vitry-le-François

-> Forum des métiers de la défense et de la sécurité

Orange Bleue, le 29 mars 2022 : Plus de 120 personnes

-> Forum de l'alternance et de l'emploi

Salle du manège, le 1er juin 2022 : Plus de 150 personnes

-> Forum des métiers de la santé, du social et du médico-social

Salle du manège, le 27 septembre 2022 : Plus de 160 personnes

-> Forum des métiers

Salle du manège, le 24 novembre 2022 : Plus de 650 personnes



LES VISITES D'ENTREPRISES ET RENCONTRES DE PROFESSIONNELS

-> La semaine du bâtiment à Vitry les 5 et 6 avril 2022 : Eurovia, Moretti et le Centre AFPA

-> Découverte de l'industrie sur Mai et Novembre 2022 : Mangin-Egly, P2i et Gibeaux

-> Découverte des métiers de la logistique sur Octobre et décembre 2022 : ERSA et ITM Logistique de Marolles

-> Sur le Forum des métiers du 7 décembre 2022 : Zoom témoignage sur les métiers de la Finance et de la petite enfance

VISITES DES ORGANISMES DE FORMATION

-> Visite du CFA ALMEA à Châlons-en-Champagne le 17 mai 2022

-> Magical Industry Tours les 30 et 31 mai et 1er juin 2022 (lors du forum de l'alternance et emploi avec plus de 150 personnes)

-> Métiers de la restauration au GRETA de Saint-Dizier le 5 octobre 2022

-> Métiers du bâtiment au Centre AFPA de Saint-Dizier le 14 octobre 2022

PARTICIPATION AUX ÉVÈNEMENTS RÉGIONAUX

-> Salon du tourisme à Châlons-en-Champagne le 11 mars 2022

-> 1ère édition de la Run Color à Vitry-le-François le 14 mai 2022

-> Foire de Châlons-en-Champagne le 7 septembre 2022 :

Plus de 50 personnes amenées sur site

-> Viti Vini d'Epernay le 11 octobre 2022 :

Plus de 50 personnes amenées sur site

-> Trophée Mille à Reims le 28 novembre 2022 :

Plus de 30 personnes amenées sur site



AUTRES : ATELIERS, ANIMATIONS, RENDEZ-VOUS, ...

-> Des rendez-vous individuels "Tout public"

-> 10 interventions Education Nationale

-> 19 groupes sur des ateliers et/ou jeux

-> Trouve ton alternance sur mars/avril 2022 : 10 ateliers co-animés avec Pôle Emploi + Atelier un " Look réussi pour décrocher ton alternance", village des métiers dans le cadre de la foire, rencontres avec des professionnels sur les Forums

-> Trouve ton job sur mars/avril 2022 : 2 ateliers au Lycée François 1er, des rendez-vous individuels, lien avec les entreprises

-> Mois de l'Economie Sociale et Solidaire : Atelier découverte via le jeu et visites d'entreprises

Nos SERVICES

L'ACTION SANTÉ

Les ateliers : 365 jeunes

- > 11 ateliers **Accès aux droits** pour 77 jeunes
- > 18 ateliers **sophrologie** pour 78 jeunes
- > 4 ateliers « **se nourrir du plaisir et du bon sens** » pour 39 jeunes
- > 5 ateliers « **Prévention des conduites addictives** » pour 7 jeunes
- > 4 ateliers « **Image de soi et emploi** » pour 28 jeunes
- > 5 ateliers des **préventions IST** (1er décembre) pour 42 jeunes
- > 11 ateliers « **Entre regards et paroles** » pour 46 jeunes
- > 2 ateliers « **Prévenir les consommations et conduites à risques** » pour 14 jeunes
- > 2 ateliers « **Hygiène** » pour 20 jeunes
- > Participation au **Rallye Santé** : Accueil de 14 jeunes



Les Bilans :

1 demi-journée pour 59 jeunes

Permanence Psychologue au 31 décembre 2022 :

- > Nombre de permanences : 37
- > Nombre de Rdv prescrits : 128 et 9 présentations collectives en GJ ou CEJ
- > Nombre de Rdv réalisés : 87
- > Nombre de jeunes prescrits : 53
- > Nombre de jeunes reçus : 37
- > Moyenne d'un peu plus de 2 rendez-vous par jeune.

120 Fiches **Parcours Santé Jeunes**

120 **Kits Hygiène** distribués (distribution début 2019)

AU TOTAL :

Participants concernés par l'action santé en 2022

- > **403 jeunes** de 16 à 25 ans
- > **120 Kits hygiène** distribués
- > De **nouveaux ateliers** mis en place
- > La moitié des jeunes est issue de Vitry-le-François



Fonctionnement de LA MISSION LOCALE



Situation financière de la Mission Locale

Le financement de la Mission Locale est à 100 % public au titre de sa mission de service public.

Les principaux financeurs sont : l'Etat, la Région, la Ville de Vitry-le-François et les Communautés de communes.

Compte de résultats 2022

Total des charges : 950 K€ Total des ressources : 931 K€ Déficit : 19 K€

Les comptes intègrent 85 K€ de fonds dédiés.

A noter la mise à disposition des locaux par la ville de Vitry le François valorisée à 44 K€

LES PERSPECTIVES 2023

Garantir la mise en œuvre du droit à l'accompagnement, déployer le Contrat d'Engagement Jeune sur le territoire, et mettre en œuvre l'Obligation de Formation jusqu'à 18 ans, et ce, avec une offre de services adaptée et diversifiée.

Cette offre de services déploiera :

-> Des actions partenariales, concertées et cohérentes sur le territoire, visant à établir ou rétablir, le contact avec le public en rupture avec le Service Public de l'Emploi.

-> Un travail concerté avec nos partenaires pour l'identification et la prise en charge des jeunes dits « décrocheurs ».

-> Un lien étroit de proximité avec le territoire, notamment en collaborant avec les éducateurs dans les quartiers, et les Points France Services en milieu rural.

-> Des actions de promotion et de découverte des métiers, des formations, des entreprises et des opportunités sur le territoire.

-> Un accompagnement collectif et individuel au travers de l'AOA (Atelier d'orientation approfondi) visant à l'élaboration par le bénéficiaire, de son projet professionnel.

-> Un accompagnement renforcé au travers du Contrat d'Engagement Jeune, permettant de mobiliser des moyens diversifiés, adaptés, individuels ou collectifs, en fonction des besoins du jeune.

-> Un centre de ressources ayant vocation, dans le cadre de la labellisation Information Jeunesse, à déployer un accueil universel à l'attention de tous les jeunes du territoire, notamment des jeunes scolarisés.

L'ensemble de cette démarche sera appuyé par une action de communication régulière et sur des supports diversifiés (presse, numérique, réseaux sociaux, spot radio...).

Fonctionnement de LA MISSION LOCALE



La Mission Locale de Vitry-le-François est présidée par
Monsieur Jean Pierre BOUQUET, Maire de Vitry-le-François.

Conseil d'Administration

Collège des élus :

- M. BOUQUET Président de la Mission Locale
- Mme JACQUEMOT Présidente déléguée de la Mission Locale
- M. GONTHIER Adjoint au Maire de VLF (secrétaire)
- M. FONTAINE Conseiller municipal
- M. BURCKEL Adjoint au Maire de VLF
- M. STOLL Adjoint au Maire de Pargny sur Saulx
- Mme GEORGET Conseillère municipale de Courdemanges
- Mme ISSENHUTH Maire de Vanault les Dames
- M. ROTTNER / M.LEROY Président Région Grand Est
- M. BRUYEN Président du Conseil Départemental de la Marne

Collège des administrations :

- M. FONS Sous-préfet Arrondissement de Vitry-le-François
- Mme DEMOLIERE Directrice Territoriale de Pôle Emploi Marne
- M. OBELLIANE Inspection Académique
- Mme LUCOT Directrice DDTESPP
- M. ALIBERT DTD de la Marne Agence Régionale de Santé
- Mme. BENMEEDHI Responsable Unité UEMO - PJJ

Collège des acteurs économiques et sociaux :

- M. TRIMBALET Représentant la Chambre de Commerce et d'industrie
- M. MICHELI Représentant l'Union Locale CGT
- M. PRINCE Représentant l'Union Locale CFDT
- M. LEFEVRE Représentant l'union FORCE OUVRIERE

Collège autres partenaires :

- Mme LHOMME Directrice du CCAS
- M. PASSINHAS Président du PLIE du Pays Vitryat
- M. DABEL Chef d'agence de Vitry - Foyer Rémois
- Mme BAUDOUIN Présidente de l'Association Au Fil des Chemins (trésorière)

Membres associés :

- M. LARBRE DDTESPP
- M. VANSPEYBROECK DT Formation (REGION) Agence de St Dizier et Bar le Duc
- M. GAURIAU Directeur de la Mission Locale

Equipe technique

Thierry GAURIAU, Yolaine MARILLIER, Karine COLLOT PETTINI,
Emmanuelle DEBAR, Caroline DROUARD, Sandra THEBAUD, Magalie LUGNIER, Ingrid MUNIER, Laurine SENOT, Carol BRULE,
Aurore FELTEN, Céline LYS, Mélanie GAYOT, Jenifer ANTOINE BEDNAREK, Valérie AUDINET, Elise HAUSSMANN.