



RAPPORT D'ACTIVITÉ

2022



Mission
Locale
de Sélestat
et Environs

SOMMAIRE

EN CHIFFRES

Notre public
Emploi & formation

NOTRE OFFRE DE SERVICES

Accueil & Information
Un accompagnement renforcé
Les étapes de parcours

UNE APPROCHE GLOBALE

Des réponses adaptées
pour lever les freins

LA MISSION LOCALE AU SERVICE DE SON TERRITOIRE

Partenariat local
Les temps forts

NOTRE ASSOCIATION

La gouvernance
L'équipe salariée
Nos partenaires financeurs



POUR UNE MISSION « LOCALE »

Les Missions Locales ont pour vocation d'accompagner les jeunes âgés de 16 à 25 ans sortis du système scolaire ou sans emploi. Elles les aident à s'insérer dans la vie professionnelle et sociale. S'ajoutent à cela la prise en charge de certains publics bénéficiaires du Revenu de Solidarité Active.

Dans le contexte sociétal d'aujourd'hui où notre tâche au service de la jeunesse éloignée de l'emploi se complexifie, il me semble utile de faire un focus sur cette dernière. Mieux comprendre pour mieux agir !

Au-delà de la fracture générationnelle à l'œuvre, au-delà des clichés et des étiquettes dévolues, la jeunesse qui, partiellement fréquente nos Missions Locales, « apparaît à la fois désenchantée et résiliente, tolérante en matière de mœurs et de religion, mais aussi intransigeante sur l'égalité et le climat. » (*) L'indicateur d'épanouissement et de bonheur est globalement en recul, fortement corrélé au niveau de formation et de diplôme, sésame dans la vie des jeunes Français.

Les valeurs de cette jeunesse sont ambivalentes, entre générosité, durcissement sociétal et une démocratie qui ne va plus de soi. Elle recherche un meilleur équilibre entre vie professionnelle et vie personnelle. Sa vision de l'entreprise est exigeante, certes faite d'expériences hétéroclites, mais forte d'un désir de communauté humaine, plus qu'un simple agrégat de compétences.

Le monde d'après crise devra changer avec elle et s'adapter, au risque de renforcer et de pérenniser les incompréhensions intergénérationnelles.

L'une de nos pistes d'action par excellence, au-delà de la boîte à outils et des mesures à disposition, réside dans la proximité : qualité relationnelle, accompagnement personnalisé du projet professionnel porté par le jeune, bonne connaissance des territoires.

Aussi, le réseau des Missions locales s'inquiète quant à l'écosystème du futur organisme « France Travail » voulu par le gouvernement. Quelle sera la place des élus communaux ? Comment va se jouer la concurrence avérée avec Pôle emploi ? Quelle seront les relations avec les entreprises ?

Les Missions Locales doivent pouvoir compter sur leurs spécificités intrinsèques et reconnues : capacité d'adaptation, réactivité, souplesse structurelle, proximité de terrain, relations partenariales.

Nous avons sensibilisé les parlementaires et les élus locaux concernés par courrier du 9 mars 2023 au projet « France Travail » et aux interrogations qu'il suscite. En cela, nos structures portent bien leur nom. Nous agissons pour une mission d'intérêt national, mais à périmètres d'impact ciblé et d'efficacité « locale » !

Dans le contexte socio-économique du canton de Sélestat où les demandes d'emploi des jeunes sont en recul de 5.4 % sur un an, la Mission Locale de Sélestat a réalisé courant 2022 les objectifs attendus par les Services régionaux et d'Etat, Pôle Emploi et autres partenaires. (Cf. Rapport d'activité)

Entre continuité et perspectives 2023, la Mission Locale est porteuse d'initiatives originales relevant d'une analyse de besoins ordinaires au service du territoire, en lien avec les partenaires locaux (Services jeunesse, Communautés de communes, communes, associations APF et Tremplins, MJC de Villé, CCAS de Sélestat, UTAMS, autres) : une réflexion est engagée concernant les logements d'accueil d'urgence manquant sur le territoire, notamment pour les jeunes en grande difficulté sociale ; l'accès à plus d'autonomie par la mise en place d'un dispositif d'auto-école solidaire ; l'adaptation continue de notre portail de communication multimédia à la nouvelle « économie de l'attention » de la génZ. Tout cela est rendu possible grâce au management de proximité porté par la Directrice et son équipe, étroitement soutenues par la gouvernance active du Conseil d'Administration.

Une relation très positive avec l'Association Régionale des Missions Locales a lieu tout au long de l'année. Un Référentiel de labélisation des ARML et de l'UNML va permettre une montée en gamme transversale de notre démarche qualité.

Pour tout le travail réalisé, mes remerciements chaleureux vont à l'ensemble de l'équipe professionnelle, ainsi qu'aux membres du Conseil d'Administration de l'association de la Mission Locale de Sélestat et Environs.

Patrick DELSART, Président

EN CHIFFRES

131 offres collectées

716 contrats signés
(Toutes offres confondues)

137 mises en relation
sur offres collectées

Notre public



509



505

1014
JEUNES
ACCOMPAGNÉS

dont
337
NOUVEAUX
ENTRANTS

6099 entretiens

2972 ateliers et
informations
collectives

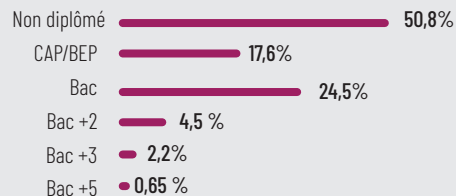
Types de contrats

CDI **145**
CDD > 6 mois **100**
CDD < 6 mois **431**
Contrats aidés **40**
Création d'activité **10**
Alternance **46**

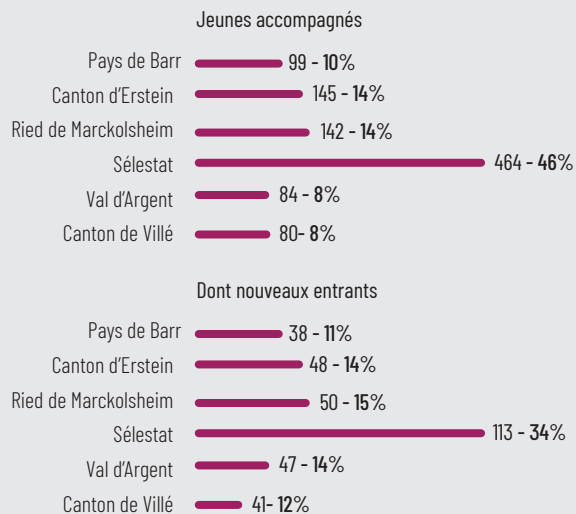
Situations de formation

Formation qualifiante **37**
Préparation à la qualification **9**
Professionnalisation,
perfectionnement **21**
Remise à niveau, mobilisation **49**
Immersion en entreprise **191**

Niveau d'étude des jeunes accompagnés



Répartition par Communauté de Communes



Accueil & Information

Les enjeux de l'accueil et son processus

L'accueil est le premier contact et la première rencontre qui doit favoriser l'intégration de nos jeunes. L'espace d'accueil est un point de convergence où les jeunes vont prendre leurs repères pour accéder aux différents espaces de vie, services de la structure.

Être accueilli, c'est se sentir le bienvenu, respecté, intégré et pouvoir accéder au service attendu. L'objectif est de donner à nos jeunes l'en-

vie d'être accompagnés par la Mission Locale en le mettant en confiance et en situation de bien-être.

Notre public, génération de l'instantané, a besoin de concret. C'est pourquoi un positionnement rapide en Information Collective est proposé, suivi d'un rendez-vous avec le conseiller référent du jeune.

L'accueil en 2022, que dire ?

L'année 2022 à l'accueil de la Mission Locale a été riche en visites ! Avec le démarrage du CEJ et la mise en place de tous les nouveaux ateliers, les journées se déroulent parfois sur les chapeaux de roues ! Nous ne sommes pas trop de 2 à ces moments-là pour accueillir au mieux notre public. Faire signer les feuilles de présence avec parfois 2, 3, 4 voire 5 ateliers différents au même moment. Accueillir les intervenants, les diriger vers leur salle, faire le lien, répondre au téléphone, appeler les absents, tout en accueillant les jeunes pour les rendez-vous individuels avec les collègues... Et parfois courir après un jeune ... « oups ! non attendez ce n'est pas votre groupe celui-là ! ... » ou « Vous venez pour quel atelier ? » ... « euh, pour le CV un truc comme ça... »

Nous nous découvrons parfois une âme de détective ... d'aiguilleur du ciel ou encore d'hôtesse de l'air « alors, vous allez tout au bout du couloir et puis vous montez l'escalier... » Bref, on ne s'ennuie jamais à l'accueil !

Point névralgique de la Mission Locale, l'accueil est parfois sous « pression » mais en gardant à l'esprit, toujours, ce souci de bienveillance et le désir de répondre du mieux possible à la légitime demande des personnes qui entrent en contact avec nous.

La Team Accueil à votre écoute !

Un accueil de proximité dans le cadre l'accompagnement

La mise en place de permanences, au sein des 6 Communautés de Communes du Centre Alsace, vise assurer une meilleure accessibilité de notre offre de services et une meilleure relation de proximité entre les conseillers, les jeunes, en particulier ceux issus des communes rurales ainsi que nos partenaires du territoire.



NOTRE OFFRE DE SERVICES

Un accompagnement renforcé

609 diagnostics réalisés tous dispositifs confondus

236 accompagnés dans le cadre du PACEA

Le Parcours d'Accompagnement Contractualisé vers l'Emploi et l'Autonomie (PACEA)

(Financement de l'Etat)

Ce contrat d'engagement, entre le jeune et la Mission Locale, est ouvert à tous, entre 16 et 25 ans qui souhaitent bénéficier d'un soutien. Le PACEA a pour objectif de travailler sur le projet professionnel et l'autonomie.

Cette contractualisation de l'accompagnement, d'une durée maximale de 24 mois, permet le déploiement de l'offre de services par le conseiller/ère et ainsi aboutir à la réalisation des objectifs fixés lors du diagnostic partagé avec le jeune.

Objectifs 2022

251 entrées

Réalisations 2022

258 jeunes ont intégré le dispositif CEJ

Le Contrat d'Engagement Jeune

(Financement de l'Etat)

Le Contrat d'Engagement Jeune (CEJ) a fêté ses 1 an en mars 2023.

Le CEJ remplace la Garantie Jeunes et s'adresse sous certaines conditions aux jeunes de 16 à 25 ans et aux personnes de moins de 30 ans reconnues handicapées.

Un parcours entièrement personnalisé qui peut durer de 6 à 12 mois (La durée de l'accompagnement peut exceptionnellement aller jusqu'à 18 mois) en fonction du profil. Durant le parcours, ils perçoivent une allocation mensuelle.

231 jeunes contactés relevant de l'obligation de formation

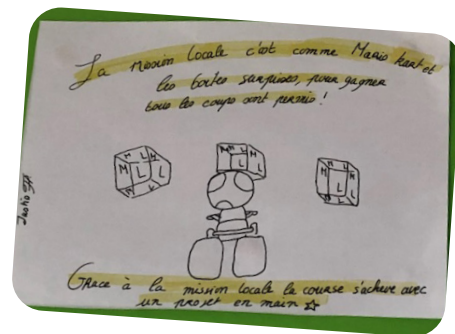
214 Sans diplôme (92,3 %)

L'obligation de formation des 16 - 18 ans

(Financement de l'Etat)

"Les missions relatives à l'obligation de formation nécessitent de porter une « double casquette » : conseiller mais aussi éducateur. C'est un poste qui requiert beaucoup de patience et de prise de recul. Les jeunes mineurs mûrissent au fur et à mesure de l'accompagnement et comprennent la nécessité de « faire quelque chose de leur vie. Pour moi l'obligation de formation est un dispositif qui répond à un réel besoin. Nous ne pouvons pas laisser un jeune sur le bord de la route. Nous devons les aider à avancer dans leur nouvelle vie d'adulte ! »

Thomas, référent Obligation de Formation



12 jeunes ont intégré le dispositif Garantie Jeunes en 2022

2 jeunes sont entrés en alternance

2 jeunes ont signé un CDI ou CDD de + de 6 mois

7 jeunes ont signé un CDD de - de 6 mois

8 immersions en entreprise

4 autres formations



Garantie Jeunes

La Garantie Jeunes

(Financement de l'Etat)

Depuis mars 2022, la Garantie Jeunes (GJ) est remplacée par le Contrat d'Engagement Jeune (CEJ). Cependant, les contrats Garantie Jeunes signés avant cette date continuent jusqu'à leur terme et ce, de manière individuelle.

Pour rappel, ce dispositif d'accompagnement renforcé permet le suivi des jeunes en situation de précarité vers l'emploi (ou la formation).



" Décembre 2022, derniers accompagnements dans le cadre du dispositif Garantie Jeunes. Mars 2023, c'est donc une nouvelle page qui s'est ouverte avec le Contrat Engagement Jeune (CEJ) fortement inspiré de la Garantie Jeunes."

Line, conseillère GJ



NOTRE OFFRE DE SERVICES

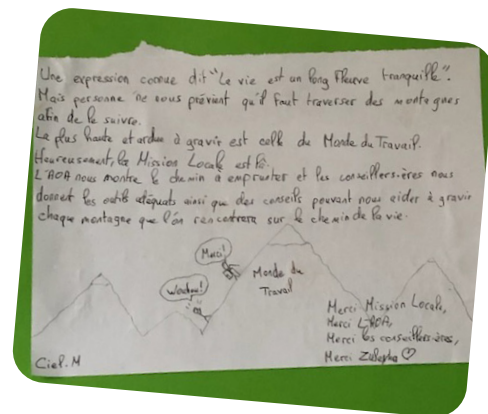
Un accompagnement renforcé

Bénéficiaires du Revenu de Solidarité Active (rSa)

(Financement de la CeA)

Accompagnement des moins de 26 ans

Interlocuteur privilégié du bénéficiaire du rSa, le référent brSa définit avec l'allocataire soumis aux droits et devoirs les étapes de son parcours d'insertion et les formalise dans un contrat d'engagement réciproque. Il conseille, oriente et coordonne les différentes phases du parcours d'insertion sociale et professionnelle.



71

bénéficiaires du rSa accompagnés

« Les jeunes bénéficiaires du rSa ont des similitudes communes à tous les jeunes accompagnés par une Mission Locale. Ils ont cependant des responsabilités dites « d'adulte » : parentalité, logement autonome, gestion d'un budget restreint, parfois même des problématiques de violence conjugale. De ce fait, l'accompagnement des jeunes bénéficiaires du rSa se veut avant tout global : social et professionnel. »

L'accompagnement social se fait en lien étroit avec les partenaires du territoire, ce qui en fait la richesse.

Afin de répondre à la demande de la CeA. À savoir, remobiliser les jeunes, faire respecter les devoirs dans le cadre du versement du rSa, mais aussi aborder les questions sociales tout en insufflant une dynamique et une posture professionnelle les guidant vers l'autonomie et l'insertion socio-professionnelle. L'accompagnement fait bien souvent de nous des conseillers à la frontière du coaching intervenant en complémentarité de notre pratique classique.

L'une des belles réussites est le parcours d'une jeune fille, maman solo, en logement autonome, qui, dans un premier temps a bénéficié d'une remise à niveau des compétences professionnelles. Elle a ensuite effectué des stages afin de valider son projet. En parallèle, elle a obtenu le code de la route et va pouvoir prochainement bénéficier d'une aide de la CeA afin de financer ses heures de conduite. Fin 2022, elle a obtenu un CDD de 4 mois dans une micro-crèche. Cette jeune femme est désormais en alternance afin de préparer le Diplôme d'Etat d'Auxiliaire de Puériculture et se dit épanouie dans sa nouvelle vie».

Juliette et Vanessa, référentes brSa

Plateforme 1 (PF1)

Dispositif au départ expérimental, la plateforme 1 est désormais pérenne au vu des résultats. L'objectif était ambitieux, accueillir un nouveau bénéficiaire du rSa dans le mois qui suit son inscription et l'orienter, à hauteur de 70%, vers un accompagnement professionnel qui puisse permettre un retour rapide à l'emploi.

« J'ai pour mission d'accueillir les nouveaux bénéficiaires du rSa en entretien individuel et d'assurer une information complète en matière de droits et de devoirs ainsi qu'un diagnostic le plus approfondi possible sur la situation socio-professionnelle. L'objectif est de permettre aux personnes d'être accompagnées vers l'insertion. C'est parfois un défi que de parvenir à poser un diagnostic exhaustif en une heure mais je ne peux que constater les effets positifs du format de l'entretien individuel et de son contenu : les personnes repartent détendues, se sentent soutenues, comprises et réellement actrices de leur parcours. C'est une plus-value pour introduire un accompagnement efficient. »

Juliette, Conseillère d'Orientation Plateforme rSa

Job coaching (PF2)

Dans la continuité de la prise en charge rapide proposée par la plateforme d'accueil et d'orientation (PF1) des nouveaux entrants brSa, l'orientation vers Job Coaching, un accompagnement renforcé, permet aux bénéficiaires de se mettre en situation d'activité professionnelle dans les 3 mois.

Sur quoi avez-vous évolué ?

" Petit à petit je prends confiance en moi et en mes capacités à diriger et gérer mon entreprise [...]. J'ai évolué personnellement, car je sors de ma zone de confort, moi qui suis assez en retrait, le travail me force à dialoguer avec des prestataires. Je n'avais pas du tout envie de participer à des rendez-vous en collectif avec des inconnus, je ne me sentais vraiment pas à l'aise du tout à cette idée, et finalement je me suis rendue compte que j'avais adoré pouvoir échanger, j'ai trouvé cela très enrichissant et cela m'a même donné l'envie de participer à des cours collectifs comme le yoga ou quelque chose qui s'y rapproche. Je ne procrastine plus, dès que je peux faire quelque chose en avance (pro/ perso) je le fais. Cela m'a permis de mettre une organisation en place car ce coaching a été un coup de boost pour moi!

Clémence accompagnée du 05/12/2022 au 06/03/2022

" J'ai repris confiance en moi, surtout au bout de plusieurs années sans travailler [...] je suis capable de tout faire seule [...], j'ai la force en moi »

Nursel accompagnée du 05/12/2022 au 06/03/2023

Vos grandes réussites pendant le parcours Job Coaching ?

" L'ouverture de mon entreprise avec la conception du logo [...] Avoir évolué personnellement sur mes capacités, ma façon de gérer, de voir les choses, de communiquer "

Clémence accompagnée du 05/12/2022 au 06/03/2022

" Être sortie de ma zone de confort, en allant (aussi & enfin) à l'AGF Benfeld (pour proposer mon aide en tant que bénévole, expérience qui validera (ou pas) mon envie actuelle de contacter ce genre d'associations pour un travail à mi-temps [...]. Vivre mon expérience de bénévole dans une association : une première pour moi. Malgré mon empathie et mon besoin de contribuer, je n'avais jamais fait ce 1er pas dans le milieu associatif »

Magali accompagnée du 31/08/2022 au 31/11/2022

L'accord de partenariat renforcé avec Pôle Emploi

(Financement du Pôle Emploi)

Un partenariat renforcé entre le jeune accompagné, Pôle Emploi et les Missions Locales. Ce dispositif concerne les jeunes de moins de 26 ans inscrits à Pôle Emploi et orientés vers les Missions Locales liées par convention régionale et locale de cotraitance avec Pôle Emploi. Il a pour objet de permettre le retour à l'emploi durable des demandeurs d'emploi dont le suivi est délégué aux conseillers de la Mission Locale.

316 jeunes accompagnés dans le cadre de la co-traitance.

Inscrire des jeunes dans le dispositif du PPAE « Projet Personnalisé d'Accès à l'Emploi » en 2022 a été compliqué. Avec la possibilité du choix du CEJ, au sein de nos deux structures partenaires, nous avons fait au mieux. De nombreux échanges ont permis de pouvoir diriger au mieux le public Mission Locale, mais malgré cela, le nombre de demandeurs d'emplois suivis par nos conseillers a diminué. Mon rôle a pris de l'ampleur en 2022 suite à la redistribution de certaines tâches. Je fais le lien avec Anne-Elisabeth Meraud et Nicolas Fuhrmann, les collègues de Pôle Emploi au sujet des « PRIMO PPAE » = démarrage d'une co-traitance possible pour certains jeunes signalés. Je les contacte pour prévoir le 1er rdv dans le cadre de cet accompagnement renforcé et je vérifie qu'ils aillent bien jusqu'au second rdv afin de valider ce dispositif. Ces échanges permettent de mettre les situations des jeunes à jour. Les informations circulent dans les deux sens et nous nous contactons régulièrement pour vérifier ou valider les situations dans certains dossiers afin de ne pas « perdre » les jeunes et de pouvoir comprendre leur cheminement. Mon travail consiste également à repérer des jeunes qui se sont inscrits à la Mission Locale, qui sont déjà inscrits chez Pôle Emploi et de voir si une co-traitance peut être mise en place. Un suivi pour les jeunes qui sortent du dispositif dans notre structure est également mis en place à l'aide d'un tableau partagé que je suis rigoureusement. Toujours dans le but de bien les accompagner ou de les désinscrire s'ils n'ont plus besoin d'un suivi - pour abandon - reprise d'emploi ou déménagement par exemple. Un travail méticuleux qui porte ses fruits grâce à une bonne communication.

Christine, référente PPAE

Les étapes du parcours

L'accompagnement vers et dans l'emploi comporte plusieurs dimensions et nécessite, durant le parcours du jeune, la présence d'experts afin de l'aider dans sa réflexion et ainsi augmenter ses chances de réussite dans l'aboutissement de son projet



NOTRE OFFRE DE SERVICES

Accompagnement à l'Orientation Approfondie (AOA) (Financement Région)

Dispositif dédié porté par la Région Grand Est.

Il s'adresse aux jeunes de 16 à 25 ans et a pour objet la construction d'un projet réaliste et réalisable de vie, de formation professionnelle, d'accès à l'emploi avec une prise en compte des réalités socio-économiques du territoire.

D'une durée de 3 à 4 mois, il se compose de 4 phases permettant de définir ou de redéfinir un parcours d'insertion professionnelle.

43

participants aux ateliers d'orientation

9

jeunes ont été accompagnés individuellement par une référente orientation

24

immersions ont été réalisées dans le cadre de l'atelier

« Cette année l'atelier a été repensé en format numérique afin d'être plus en adéquation avec l'air du temps et basé sur la méthode ADVP (Activation du Développement Vocationnel et Personnel). Cette méthode permet aux jeunes de réfléchir sur leurs ambitions, leurs centres d'intérêts et compétences, de comprendre le marché du travail afin d'élaborer un projet professionnel réalisable. De plus, la découverte métiers via des professionnels (BTP, SMV, Industrie... métiers en tension) permet de les sensibiliser à ces différents domaines ».

Vanessa et Züleyha, référentes orientation

Période de mise en situation en milieu professionnel (PMSMP)

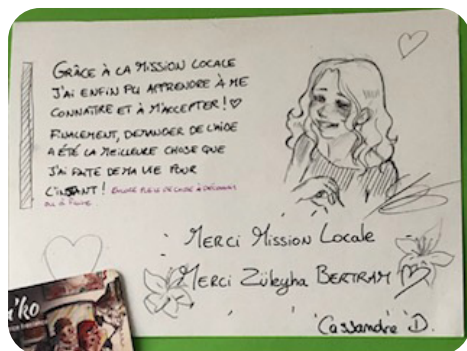
Les PMSMP, ou Immersion Professionnelle, permettent de se confronter à des situations réelles pour découvrir un métier ou un secteur d'activité, confirmer ou infirmer un projet professionnel.

185

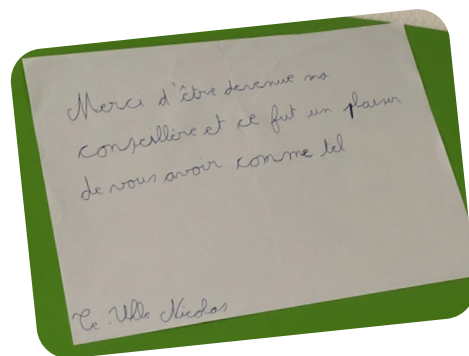
immersions en entreprise ont été effectuées pour 134 jeunes.

+103

nouveaux partenaires économiques



NOTRE OFFRE DE SERVICES



La Formation

La formation professionnelle est un formidable enjeu social et économique.

Elle peut aider les jeunes à acquérir la confiance et les connaissances dont ils ont besoin pour assurer leur avenir professionnel.

"Le public jeune a compris l'intérêt de se former afin d'accéder rapidement et durablement à l'emploi. Nous avons pour rôle de les y encourager et de les accompagner dans la sécurisation de leur parcours (validation de projet, financement de formation...). L'offre de formation proposée par nos financeurs est facilitatrice de par sa diversité. La formation est le principal levier permettant aux jeunes de s'insérer dans l'emploi et ils l'ont bien compris. Notre rôle est d'encourager les jeunes à suivre un parcours qualifiant, les accompagner dans l'accès à la formation en sécurisant leur parcours. Notre territoire possède un large éventail de formations, financées par la Région Grand Est et le Pôle Emploi, répondant aux besoins des jeunes et des entreprises."

Christelle et Monique, référentes formation

L'accès à l'alternance

L'apprentissage est un mode d'acquisition concret à la fois de connaissances théoriques et de compétences pour maîtriser un métier, comprendre l'entreprise, acquérir les savoir-faire indispensables et ainsi favoriser l'intégration dans l'entreprise.

Le jeune prépare un diplôme tout en développant une excellente capacité d'employabilité. De par sa durée, le contrat d'apprentissage permet à l'apprenti de se voir confier un certain nombre de missions, voire de responsabilités et donc l'acquisition de compétences opérationnelles.

« La réforme de l'apprentissage permet aujourd'hui aux organismes de formation de devenir Centre de Formation des Apprentis (CFA) ce qui ouvre de plus larges perspectives d'emploi et de formation aux jeunes. Par exemple, l'AFPA permet à nos jeunes d'y faire un apprentissage. »

Aurore, référente apprentissage

52 jeunes accompagnés individuellement par la référente formation

122 situations formation

105 jeunes en formation durant l'année

46 jeunes accompagnés individuellement par la référente apprentissage

5 jeunes ont démarré un contrat en alternance

12 jeunes ont démarré une immersion

9 jeunes ont accédé à un emploi

La recherche d'emploi : le Club Emploi

De nombreux jeunes sont confrontés à la dure réalité de la recherche d'emploi malgré le plein emploi. Manque d'expérience, formation inadaptée, informations insuffisantes... L'origine des difficultés à trouver un premier job sont nombreuses.

44

jeunes accompagnés par la référente emploi

31

jeunes ont participé à l'atelier

"2022, l'année de l'emploi pour nos jeunes Mission Locale ! Un grand nombre de jeunes ont trouvé un travail à l'issue des ateliers Club Emploi. Après la crise sanitaire, les entreprises ont recruté plus facilement, cela a permis aux jeunes d'avoir plus d'opportunités. Les critères de recrutement ayant été assouplis, le savoir-être (soft skills) est une qualité recherchée par les employeurs, ainsi la chance est donnée à tout le monde! "

Hélène, référente emploi

L'accompagnement spécifique des jeunes en situation de handicap

L'accompagnement des jeunes en situation de handicap requiert des connaissances pointues sur le sujet, pour leur permettre de bénéficier de dispositifs de soutien d'accès à l'emploi ou à la formation. Notre experte « santé », en collaboration avec les partenaires du territoire notamment ceux relevant du champ du handicap, est présente à leurs côtés dans l'élaboration de leur projet.

53

jeunes ont été accompagnés par la référente handicap

La Relation Entreprises

"Actuellement le marché du travail est en pleine effervescence et énormément d'entreprises recherchent et peinent à recruter. Le lien Mission Locale et entreprises est fondamental et a permis de rapprocher les jeunes de l'entreprise, en leur permettant de décrocher un emploi. De belles expériences de partenariat sont en place pour faire la promotion des secteurs qui recrutent : BTP, Service à la personne, IT, etc.... L'équipe de la Mission Locale œuvre chaque jour pour mobiliser les jeunes vers l'emploi".

Pia, Chargée de Relations Entreprises

La mission locale m'a permis d'identifier mes besoins et mes envies et à m'aider à me guider et m'accompagner dans le but de les atteindre.

Merci à toute l'équipe! ♥
Arnaud

Des réponses adaptées pour lever les freins

Le numérique

L'inégalité numérique est bien une réalité auprès de notre public. Elle n'est pas sans conséquences en matière d'accès à l'emploi. Une sensibilisation auprès de nos jeunes, la mise en place d'ateliers numériques font partie intégrante de notre offre de services.

Le logement

L'accès à un logement fait partie des étapes significatives du processus d'insertion sociale des jeunes mais ils rencontrent des difficultés dans cette démarche. La Mission Locale propose des ateliers sur cette thématique et met en relation les jeunes et les experts du logement du territoire afin de trouver une solution rapide et viable.

La mobilité

Faciliter la mobilité quotidienne des jeunes, notamment ceux issus du milieu rural, est un facteur déterminant de leurs chances d'insertion professionnelle. Les freins à la mobilité sont très nombreux (administratifs, financiers, liés aux infrastructures...).

Au-delà de l'acquisition du permis de conduire, la Mission Locale s'engage pour la mobilité douce

36

billets de train et bus ont été délivrés en 2022

29

séances de cours de code

Sur le territoire d'action de la Mission Locale de Sélestat et Environs, la mobilité est un des freins principaux rencontré par les jeunes.

En tant que référente mobilité, je m'attache à assurer une information complète auprès des jeunes. Je constate que les aides et dispositifs existent mais sont parfois méconnus, la bourse d'aide au permis de la ville de Sélestat en est un bon exemple. Durant mes accompagnements, il est aussi primordial pour moi de proposer une autre mobilité qui n'est pas forcément celle du permis B et de la voiture personnelle. Enfin, en travaillant en étroite collaboration avec les partenaires du territoire, l'objectif est aussi d'innover en proposant des dispositifs et des outils qui pourront guider les jeunes vers toujours plus d'autonomie. En ce sens, nous expérimentons à la Mission Locale de Sélestat depuis 2021 le « Projet Code » qui propose aux jeunes de passer le code en accéléré et de s'entraîner à la conduite via deux simulateurs.

Juliette, référente mobilité

Les aides

Aides financières : le Fonds d'Aide aux Jeunes

Le Fonds d'Aide aux Jeunes permet aux 18-25 ans en difficulté de bénéficier d'un accompagnement et d'un soutien financier. Cette aide ponctuelle est financée par la CeA.

15

demandes de FAJ pour 2022

La santé

Le référent santé/référent handicap qui a pour missions de :

- Accueillir les personnes en demande d'une RQTH (Reconnaissance de la Qualité de Travailleur Handicapé) ou l'ayant déjà obtenue par la MDPH
- Apporter des informations spécifiques et aider sur des besoins spécifiques, d'orienter vers des prestations spécifiques (Inclu'pro) et vers le droit commun (Contrat Engagement Jeune par exemple)
- Aborder en entretien des thèmes spécifiques : santé, logement, orientation, formation, emploi, accès aux droits.
- Définir des solutions, des orientations et/ou mettre en œuvre un accompagnement adapté
- Travailler en synergie avec les acteurs du handicap : MDPH, AGEFIPH/FIPHFP, SIMOT, Adapei Papillons Blanc, Retravailler 67, Cap emploi, ... qui interviennent auprès des personnes en situation de handicap et contribuent à la sécurisation de leur parcours professionnel.

Cette année la Mission locale de Sélestat et Environs a participé :

- Au Duoday dont le principe est d'accueillir en entreprise une journée une personne porteuse d'un handicap. Des employeurs et des personnes en situation de handicap se portent volontaires via une plateforme.
- Au Forum emploi inclusion (une première sur notre bassin d'emploi !) qui a eu lieu aux Tanzmatten dans le cadre de la SEEPPH (Semaine Européenne Pour l'Emploi des Personnes Handicapées)

58

jeunes ont bénéficié d'un accompagnement individuel variant de 1 à 8 séances selon leurs besoins

36

Permanences animées par la psychologue

Les ateliers mutualisés

Une politique renforcée et résolument tournée vers l'emploi, la CeA apporte une nouvelle dynamique dans l'accompagnement des brSa dans le cadre de la mise en place du projet "l'emploi pour tous". Les ateliers mutualisés s'intègrent parfaitement dans cette nouvelle approche : mettre en mouvement les brSa en leur proposant des ateliers innovants.



LA MISSION LOCALE AU SERVICE DE SON TERRITOIRE

Retour en images

Benfeld

Opération apportez votre vélo, initiée par plusieurs structures du territoire dans le but de réviser les bicyclettes des participants.



Erstein

ML Chaud !

Intervention au plan d'eau de Benfeld de la Mission Locale de Strasbourg et Eurométropole et de Sélestat et Environs sur un après-midi du mois d'août.

L'objectif était de présenter aux jeunes et aux parents notre offre de services.



Retour en images



Nouvel agencement de la salle informatique.

Fresque réalisée par Axel, Irem, Léa, Justin et Alexandre, 5 jeunes de la Mission Locale accompagnés par l'artiste Piscologik



Un bol d'air de cohésion pour toute l'équipe !



L'ÉQUIPE SALARIÉE

27 salariés durant l'année 2022 – 21,61 ETP

Direction

Leïla SOUFI

Pôle Administratif :

Chantal ARNOLD	Assistante Financière
Laurence DEUTSCH	Assistante de Gestion
Christine HERRBACH	Chargée d'Accueil
Emmanuelle STRAMM	Assistante Administrative

Pôle Accompagnement :

Conseillers/Conseillères en Insertion Sociale et Professionnelle

Hélène BURGER	Catherine STEINBACH
Line MORITZ	Eléonore KEMPF
Thomas DE VIVEIROS	Aude ZIMMERMANN
Joane MULLER	Züleyha BERTRAM
Christelle TORRES	Jonathan NICOL
Aurora NICKLES	Eva DUCASTEL
Orlane HENRY	Emilie KAUFF
Salomé OSWALD	Valentin LONG
Pascale HIRTH	Cyril MALZIEU
Maxime STAERCK	Juliette ROURE
Vanessa JOSSE	

Chargé de projets :

Maxime STAERCK et Christelle TORRES

Chargée Relation Entreprises

Pia HERZOG

LA GOUVERNANCE

Patrick DELSART	Président
Virginie MUHR	Vice-Présidente
Antonio MINADEO	Trésorier
Philippe de COMBEJEAN	Secrétaire
Bénédictine BACO	Assesseure
Jean-Pierre ISSENHUTH	Assesseur
Philippe JALOUX	Assesseur
Suzanne LOTZ	Assesseure
Bernard SCHMITT	Assesseur

NOS PARTENAIRES

FINANCEURS



Communauté
de Communes
de Sélestat



PAYS DE BARR
communauté de communes

Communauté de Communes du
Ried de Marckolsheim
Le dynamisme d'un territoire

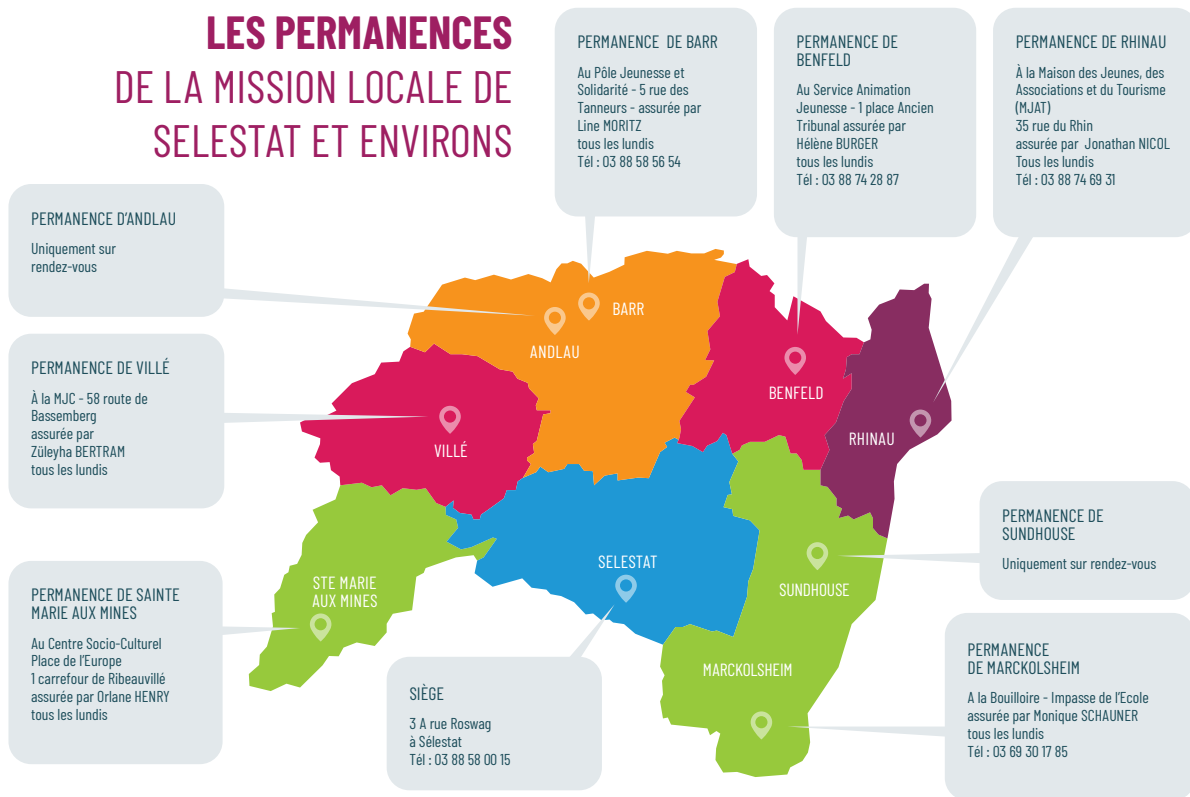


COMMUNAUTÉ
DE COMMUNES
DU CANTON D'ERSTEIN





LES PERMANENCES DE LA MISSION LOCALE DE SÉLESTAT ET ENVIRONS



📍 Mission Locale de Sélestat et Environs- 3A rue Roswag - 67600 SÉLESTAT

☎ 03 88 58 00 15 ✉ contact@mlse.fr www.missionlocaleselestat.fr 📘 Mission Locale de Sélestat