



Rapport d'activité 2022



Mission Locale
de l'Arrondissement de Sedan
GRAND EST



Sommaire

- P3** Un réseau national - Une déclinaison régionale
- P4** La Mission Locale de l'arrondissement de Sedan
- P6** Les jeunes de la Mission Locale
- P10** La construction des parcours
- P12** L'autonomie sociale et l'indépendance financière
- P14** La santé
- P16** Les parcours d'accompagnement contractualisés
La garantie Jeune
Le contrat d'engagement jeune
- P20** La construction d'un parcours professionnel durable
Jeunes mineurs et obligation de formation
La parrainage, un formidable tremplin vers l'emploi
- P22** Accompagner le jeune vers l'emploi
- P26** La "Cité de l'emploi" de Sedan
Faire le lien avec les employeurs
Jobdating - Le tour de France - 40 ans de MILO
- P28** Baromètre de Satisfaction 2022
Démarche participative " La parole des jeunes "
- P30** " Le chat, nouvelle modalité... "
" Un pas de plus dans le numérique "

Un réseau national

Une mission de service public dédiée aux jeunes

Les Missions Locales jouent un rôle central dans l'élaboration et le pilotage des projets territoriaux d'insertion des jeunes. En partenariat avec l'ensemble des acteurs économiques, politiques, publics et associatifs de son territoire, les Missions Locales permettent l'adaptation territoriale et décentralisée des politiques et des dispositifs d'insertion en faveur des jeunes.

Les Missions Locales exercent une mission de Service Public de proximité avec un objectif essentiel : Accueillir, informer, orienter et accompagner vers l'emploi et l'autonomie sociale les jeunes 16-25 ans ayant besoin de soutien pour leur recherche d'emploi ou pour l'accès à la formation professionnelle.

Une offre de services déployée au bénéfice des jeunes avec un mode d'intervention global.

Notre accompagnement s'exerce sur l'ensemble des leviers qui favorisent l'insertion : emploi, formation, orientation, mobilité, logement, santé, accès à la culture et aux loisirs. Cette approche globale est le moyen le plus efficace pour lever les obstacles à l'insertion dans l'emploi et pour l'accès aux droits et à l'autonomie.

Les partenaires des missions locales

Facteurs de réussite, les Missions Locales travaillent en synergie avec l'ensemble des partenaires impliqués. Ces partenariats permettent de **proposer aux jeunes des réponses multiples**, efficaces et adaptées, de mettre en cohérence les politiques d'emploi et d'insertion menées au niveau local : L'État, les Conseils régionaux, les Conseils départementaux, les différentes structures intercommunales, les villes, Pôle emploi, le monde économique, l'Éducation nationale, les différents acteurs sociaux, les associations, les clubs de prévention.

Chiffres 2022

(Source : I-Milo – Système d'information des Missions Locales)

- 440** Missions Locales
- 6 800** lieux d'accueil, répartis sur l'ensemble du territoire métropolitain et ultramarin
- 15** Associations régionales
- 15 000** salariés
- Près de **1,1 million** de jeunes accompagnés dont **440 000** accueillis pour la première fois

Une déclinaison régionale

- 43** Missions Locales
- 515** lieux d'accueil



La Mission Locale de l'arrondissement de Sedan...

Notre organisation

La gouvernance

1er collège : Elus (collectivités)
2ème collège : Administrations et Services Publics
3ème collège : Partenaires Économiques et Sociaux
4ème collège : Organismes de Formation, Associations, Établissements Scolaires

La Présidence :

M. Jean-Claude CAILLAUD

Le Bureau :

M. Jean-Claude Caillaud, Président
Mme Véronique DURU, Vice-Présidente
M. Yannick DISCRIT, Trésorier
Mme Charline CLOSSE, Secrétaire

Nos partenaires financiers :



La répartition de nos subventions au titre de 2022

1 307 651 €

56% Etat
30,3% Conseil Régional Grand Est
3% Conseil Départemental des Ardennes
8,5% EPCI (Ardennes métropole & Portes du Luxembourg)
3,6% Pôle Emploi
0,9% ARS
7,6% ANCT " Cité de l'emploi "

Le territoire

La Mission Locale de l'arrondissement de Sedan, une présence reconnue sur tout le territoire, un lieu pour la jeunesse

Notre spécificité : la proximité

Notre expertise : au service des jeunes, des entreprises et du territoire.

2 E.P.C.I

- Ardenne Métropole
- Les Portes du Luxembourg

2 lieux d'accueil permanents :

- Place Saint Vincent de Paul - 08200 SEDAN
- 37 Ter av. du Gal de Gaulle - 08110 CARIGNAN

7 permanences ponctuelles & décentralisées :

Bazeilles, Donchery, Douzy, n Margut, Mouzon, Raucourt & Flaba, Vrigne-aux-Bois.

Ainsi, les jeunes de 16 à 25 ans résidant sur le territoire de l'arrondissement de Sedan sont pris en charge et suivis dans le cadre de différents dispositifs comme le Parcours Contractualisé d'Accompagnement vers l'Emploi et l'Autonomie (PACEA) ; cadre contractuel de l'accompagnement des jeunes, le Contrat d'Engagement Jeune (CEJ) qui seront ajustés et gradués en fonction de la situation et des besoins de chaque jeune.

L'équipe technique au 31/12/2022 :

24 salariés / **22,5** E.T.P

14 Conseillers(ères) en Insertion Sociale & Professionnelle, dont :

- 8** C.I.P accompagnement global des parcours dont 1 sur l'antenne de Carignan
- 5** Référents Garantie Jeunes/Contrat d'Engagement Jeune dont 1 sur l'antenne de Carignan
- 1** Apprenti animation sociale-sport-culture

- 1** Adulte relais
- 1** Chargé d'accueil
- 1** Coordinatrice " Cité de l'Emploi "
- 1** Chargée des Liens Entreprises
- 1** Chargée de projet santé/formation
- 1** Agent d'entretien
- 1** Assistante de direction
- 1** Assistante administrative & financière
- 1** Responsable de secteur
- 1** Directrice

Bilan social en bref..

79,2% de femmes
43 ans & 4 mois de moyenne d'âge

Les contrats de travail
20 salariés en CDI
4 salariés en CDD (dont 1 apprentissage & 1 Adulte Relais)

La Formation

Plan de formation continue :

25 salariés concernés
32 sessions dont 15 en distanciel / **142** jours de formation
Dont 58,5 jours pour 1 salarié en contrat d'apprentissage

Le télétravail

114 jours ouvrés de télétravail (contre 197 en 2021) pour **16** salariés (contre 15 en 2021)
Soit un taux de 10,34% pour l'ensemble de la ML (contre 16,75%)

L'absentéisme

Hors arrêts COVID

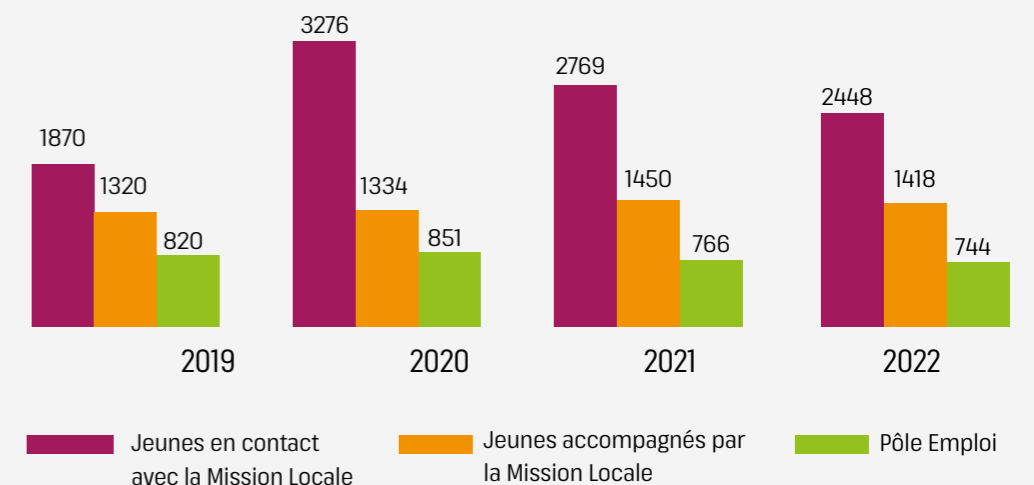
22 salariés concernés **226.5** jours d'absences (contre 223 en 2021) dont :
• Maladie : **107** jours pour 18 salariés
• Enfants malades : **35,5** jours pour 8 salariés
• Covid : **80** jours (contre 9 en 2021) pour 13 salariés concernés (contre 8 en 2021)

Le Turn-over

4 arrivées (CIP) CDD dont 3 transformés en CDI à fin 2022 & début 2023
3 départs dont 1 CDI rupture conventionnelle, 1 CDD fin de contrat & 1 CDD en période d'essai

Soit un taux **14,6%** contre 23,8% en 2021

Les jeunes du bassin d'emploi



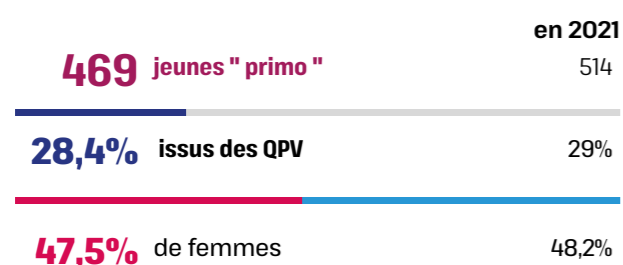
Les jeunes de la mission locale

Les jeunes " primos " : jeunes nouvellement accueillis

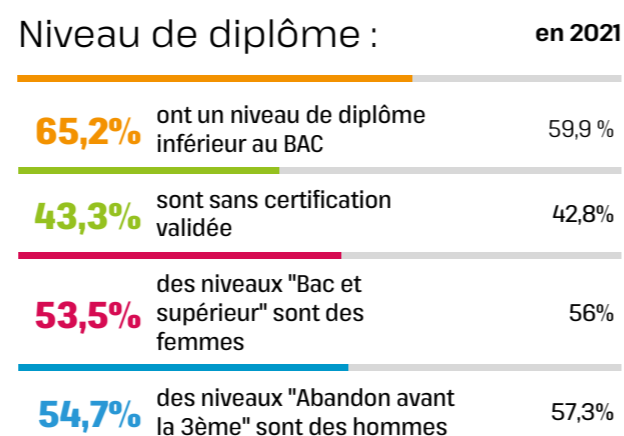
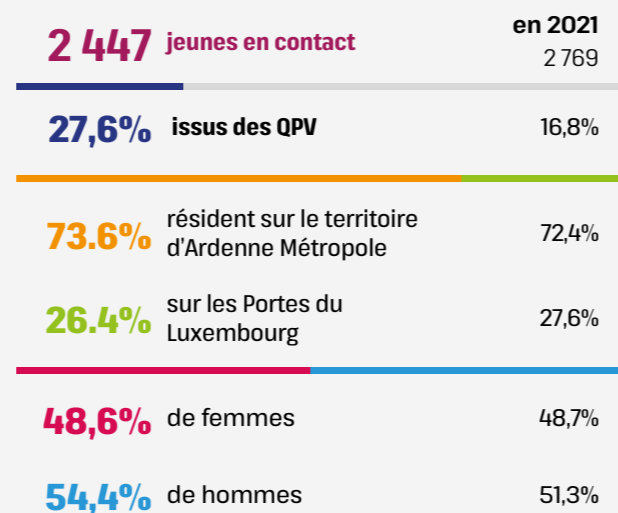
Lors de leur première venue à la Mission Locale les jeunes sont reçus sur le flux par un(e) Conseiller(ère) en Insertion Sociale et Professionnelle. Lors de cette inscription, la demande émise par les jeunes, porte majoritairement sur l'accès à l'emploi. L'accompagnement et l'expertise de la Mission Locale font émerger par la suite des demandes plus adaptées et nécessitent alors un appui social adapté pour soutenir le parcours de ceux-ci.

La Mission Locale a réalisé **469 nouvelles inscriptions** : Soit une baisse de 8,8 % des nouveaux inscrits par rapport à 2021 et plus importante de 3 pts par rapport à la moyenne régionale

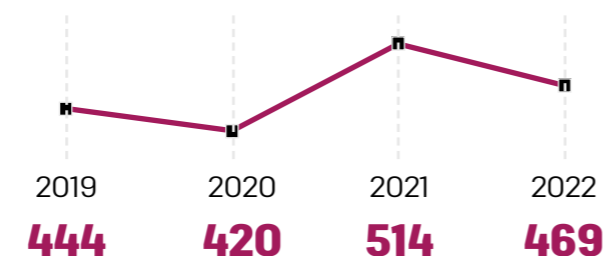
Typologie :



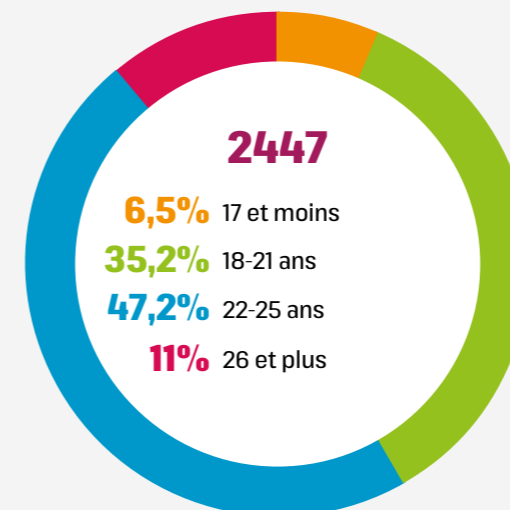
Les jeunes en contact



Evolution des jeunes 1^{ers} accueils :



Tranches d'âge :



Tranches d'âge :

18,8 % sont mineurs (contre 21,2 % en 2021)
54,6% ont entre 18 & 21 ans (contre 56,2% en 2021)

Situation familiale

11,3% ont au moins un enfant à charge (12,6% en 2021)
84% sont célibataires sans enfant

Ressources

des jeunes avec moins de ressources financières

65,5% des jeunes primos déclarent ne percevoir aucune ressource financière (60,3% en 2021)

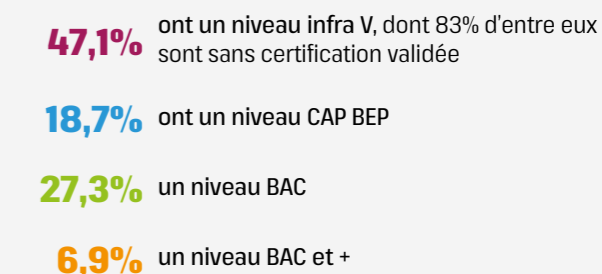
17,1% des jeunes ont des ressources inférieures à 600€ par mois (17,7% en 2021).

Hébergement

plus de jeunes hébergés chez leurs parents

La majorité d'entre eux résident chez leurs parents **54,6%** (contre 49,8% en 2021) ou dans la famille pour **10%** (*9,9%), **22,8%** (*26,3%) sont en logement autonome et **12,6%** (*14%) hébergés chez des amis, en foyer, CHRS, hôtel... ou sans logement

Niveaux de diplômes :



Mobilité

Même si la part des jeunes primos possédant le permis B reste stable, ils se déclarent moins mobile pour la seconde année consécutive

65,7% des jeunes primos n'ont pas le permis B Contre 67,7% en 2021

Ils sont **35,8%** à se déclarer mobile ou très mobiles (département, région, voire France entière) lors de leur inscription contre 43,2% en 2021 et **27,3%** se déclarent très peu ou pas mobiles (ville) contre 26,5% l'an passé et **36,9%** peu mobiles (canton) contre 30,4% en 2021.

51,8% déclarent avoir recours aux transports en commun pour se déplacer (contre 57,4% en 2021) et **24,7%** utilisent un véhicule (30,9%)

Origine de leur venue une hausse du nombre de jeunes en démarche personnelle

Si près de **20,9%** des jeunes sont venus spontanément pousser la porte de la Mission Locale contre 10,5% en 2021 un peu plus de **27,5%** l'ont connue grâce à leur famille/amis (30%*), **24,7%** par les administrations (15,4% en 2021), **19%** via nos partenaires (25,5% en 2021) et **7,9%** sur orientation de Pôle Emploi contre 14% en 2021.



Les jeunes "accueillis"

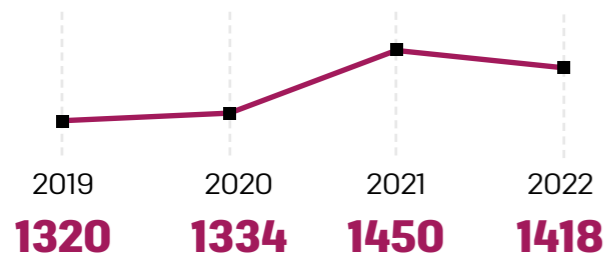
La Mission Locale a accompagné **1 418 jeunes** en 2022 :

Soit une baisse de 2,2 % par rapport à 2021, qui reste moins importante que la baisse observée au niveau régionale de 5,7 %

Typologie :

	en 2021
1 418 jeunes "accueillis"	1730
31% issus des QPV	30,4%
51,2% de femmes	51 %

Evolution des jeunes "accueillis" :



Niveau de diplôme :

	en 2021
67,1% ont un niveau de diplôme inférieur au BAC	66%
49,4% sont sans certification validée	47%
52,1% des niveaux "Bac et supérieur" sont des femmes	57,3%
55% des niveaux "Abandon avant la 3ème" sont des hommes	54,7%

Tranches d'âge

Nous constatons une hausse des jeunes mineurs accueillis qui peut être induite par la mise en place de l'obligation de formation

	en 2021
7,3% sont mineurs	5,9 %
43,7% ont entre 18 & 21 ans	46,1%
33,6% ont entre 22 & 25 ans	41%
5,4% ont plus de 26 ans	7%

Situation familiale

14,7% ont au moins un enfant à charge (contre 11,3% en 2021)

80,6% sont célibataires sans enfant (contre 84% en 2021)

Reconnaissance de la Qualité de Travailleur Handicapé (RQTH)

4,5% des jeunes accueillis possèdent une RQTH (idem 2021)

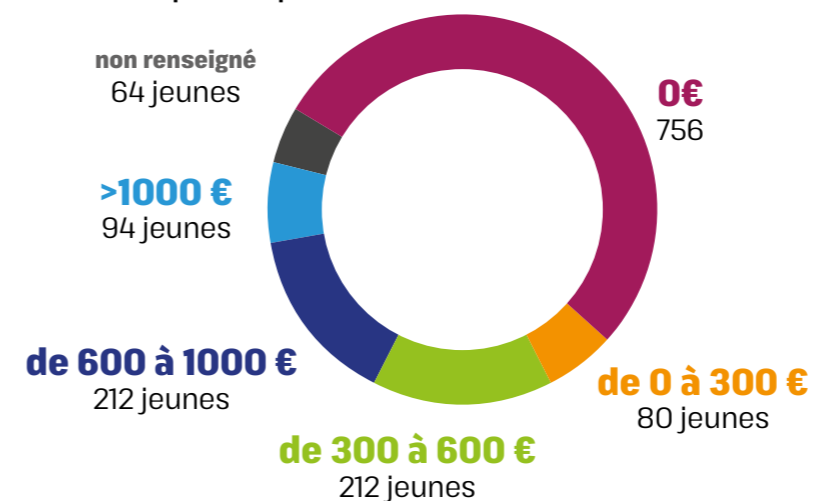
Ressources

des jeunes avec un peu moins de ressources financières

53,2% des jeunes déclarent ne percevoir aucune ressource financière (*52,8%)

5,6% perçoivent moins de 300€ par mois. (*4,4%)

Repartition par revenu



Hébergement

Légère hausse des jeunes en logement autonome

	en 2021
52,9% Hébergé par les parents	52,8%
32,4% Logement autonome	29,9%
7,5% Hébergé par la famille	8,3%
7,2% Autre (amis, foyer, CHRS, Hôtel...) ou sans logement	9%

Mobilité

sensible hausse de la part des jeunes en possession du permis B **35,2%** contre 34,3% en 2021

pour autant, ceux-ci se déclarent toujours peu ou pas mobile pour **61,8%** d'entre eux contre 58,5% en 2021

28,2% possèdent une voiture ou une moto (*31,6%)

11,6% sont en cours de passer le code ou le permis B (*12,6%)

Rayon de mobilité :

26,2% des jeunes déclarent ne pas être mobiles au-delà de leur commune de résidence (*25,8%)

35,7% des jeunes se déclarent peu mobiles (canton de résidence) (*32,7%)

Moyen de locomotion

60,6% utilisent exclusivement les transports en commun (*64%)

11,3% n'ont aucun moyen de transport (*8,3%)

3,6% se déplacent à vélo (*4,1%)



La construction des parcours

Une approche globale, un accompagnement différencié, des modalités alternant l'individuel et le collectif

Une approche globale, un accompagnement différencié, des modalités alternant l'individuel et le collectif
Pour soutenir les jeunes dans leurs recherches, la Mission Locale propose un accompagnement différencié : l'ap-pui "ponctuel", l'accompagnement renforcé "recherche d'emploi", l'accompagnement "projet", l'accompagnement "social". Toutes ces modalités s'appuient sur des moyens diversifiés pour permettre aux jeunes d'âges, d'aptitudes, de savoir-faire et de parcours hétérogènes de progresser vers l'autonomie.

94% des jeunes "Primos" ont bénéficié d'un diagnostic

Au début de son accompagnement, le-a conseiller-ère référent-e du jeune réalise un diagnostic personnalisé et partagé afin d'évaluer la situation du jeune selon plusieurs dimensions : savoirs de base, formation, motivation, compétences, désirs, maturité du projet formation et/ou professionnel, santé, mobilité, ... Une phase essentielle qui permet de cerner ses attentes, ses besoins **pour déterminer un plan d'actions avec lui**. Tout au long de son accompagnement, ce diagnostic est amené à évoluer et s'adapter aux besoins du jeune dans le cadre de son accession à l'autonomie et l'emploi.

"Ma Mission Locale... mode d'emploi"

Un temps collectif proposé aux "primos" qui aborde l'offre de services de la Mission Locale et permet ainsi aux jeunes d'entrer immédiatement dans une logique d'accompagnement et d'établir les bases des actions qui pourront être menées ensuite. Les objectifs sont multiples :

- Favoriser l'adhésion du jeune à contractualiser un parcours d'accompagnement
- Lui permettre de comprendre, au regard de sa situation personnelle, quels services et quel accompagnement lui permettront avec quels efforts de sa part, afin d'atteindre son objectif.
- Faire évoluer l'information transmise aux jeunes lors du premier accueil
- Améliorer la qualité des accompagnements et regagner du temps pour les conseillers.

Au cours de l'année 2022, nous avons réalisé **24 sessions collectives pour 100 jeunes participants**.

Éléments de satisfaction réalisée auprès des participants :

96% des jeunes sont très satisfaits ou satisfaits des réponses apportées à leurs questions.

95% des participants ont jugé cette réunion utile et intéressante.

96% considèrent que les animateurs de cette info collective savent mobiliser les participants.

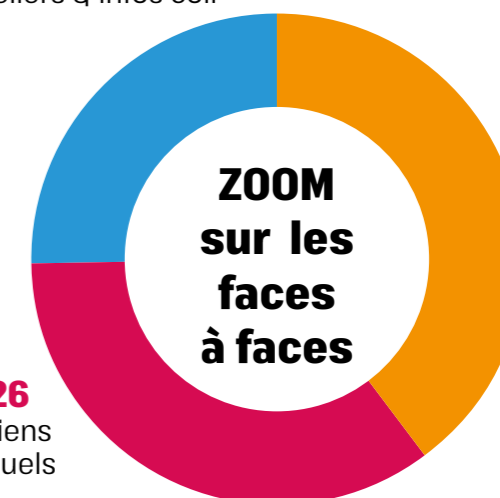


44 674 Evènements

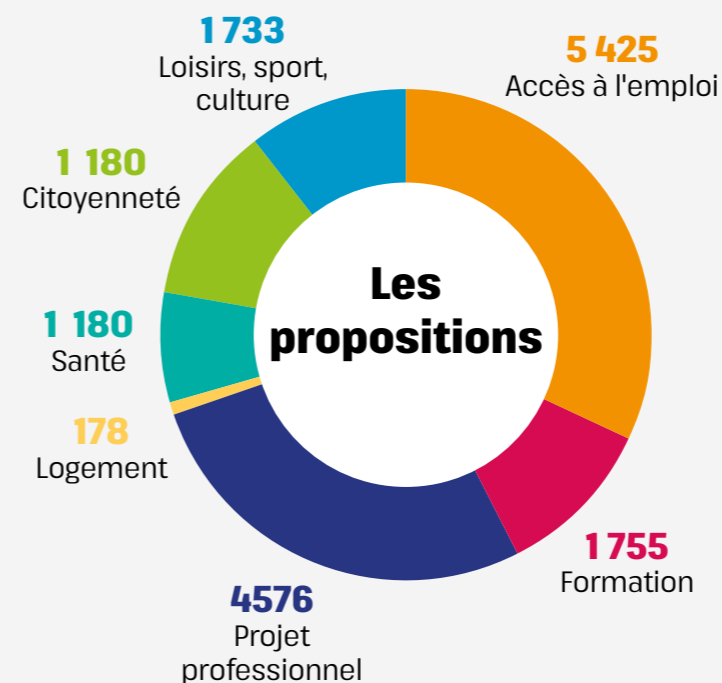
Un événement peut prendre plusieurs formes : entretien individuel, information collective, atelier, visite, téléphone, courrier... mais aussi mises à jour administratives, sans contact avec le jeune.

5 228
Ateliers & infos coll

8 251
Entretiens
partenaires &
médiations



7 226
Entretiens
individuels



16 860 Propositions faites aux jeunes

Les 7 226 entretiens individuels ont conduit à réaliser près de 17 000 propositions aux jeunes

Plus de **3 jeunes sur 4** a eu une proposition concernant l'accès à l'emploi (en moyenne 5,1 offres par jeune), et plus de **2 jeunes sur 3** ont eu au moins une proposition concernant leur projet professionnel.

1 jeune sur 2 a eu au moins une proposition formation, axe toujours peu plébiscité par notre public.

Concernant les domaines périphériques la thématique de la citoyenneté a été proposée à 42,8% des jeunes, la santé à 25,6%, les Loisirs, sport & culture pour 21% et le logement à 8,4% des jeunes.



L'autonomie sociale et l'indépendance financière

Les difficultés liées à la santé, au logement, à la mobilité, etc...sont souvent des freins à l'insertion professionnelle et dans ce cadre, la Mission Locale met en œuvre un accompagnement global en considérant la situation et l'environnement du jeune.

Les aides financières, pour accompagner l'autonomie

Plus de 65 % des jeunes accompagnés n'avaient aucune ressource lors de leur arrivée à la Mission Locale (D.E. non indemnisé inscrit ou non)

Tout au long de leur parcours d'insertion, les jeunes ont besoin d'être soutenus. Parce que certaines démarches nécessitent un accompagnement financier, la Mission Locale peut mobiliser, suivant la situation du jeune, différents dispositifs d'aides. Ces aides financières répondent à des besoins très divers : subsistance, mobilité, hébergement, santé, formation... et leurs montants varient en fonction de la situation du jeune bénéficiaire et du programme d'accompagnement proposé.



L'allocation PACEA (ETAT)

- 68 057 € d'allocations versées (127 554€)
- 138 jeunes bénéficiaires (235)
- 493 € en moyenne par jeune bénéficiaire (542€)



L'allocation Garantie Jeunes & Contrat d'Engagement Jeune (ETAT)

- 841 390 € d'allocations versées (712 552€)
- 374 jeunes bénéficiaires (308)
- 2 250 € montant annuel moyen versé par jeune (2 313€)



Le Fonds d'Aide aux Jeunes en Difficulté (CD- 08)

- 650€ alloués (2 094€)
- 11 jeunes bénéficiaires (26)
- 100% lié à la subsistance



Une offre de service pour encourager et faciliter l'insertion des jeunes dans la société

Accompagner au logement

60,4 % des jeunes accompagnés sont hébergés par leurs parents ou leur famille proche

7,2 % dans un logement précaire.

Des partenariats actifs avec L'UDAF, Le CHR, Action logement, Global axe, Etc...

→ L'atelier **"SE LOGER : TOUT SAVOIR"** pour sensibiliser les jeunes aux obligations en tant que locataires, aux dépenses liées au logement, aux aides existantes et aux organismes qui peuvent apporter du soutien.

8 sessions 33 participants

Accompagner le quotidien

→ L'atelier **"DILEMME"** pour savoir ce qu'est un budget mensuel, connaître les dépenses d'un ménage, gérer un budget "type" sur un mois avec dépenses fixes, courantes et imprévues, apprendre à économiser...

10 sessions 43 participants

→ La **Garde d'enfants, famille** : un partenariat avec la CAF des Ardennes au travers de **LA CRÈCHE À VOCATION D'INSERTION PROFESSIONNELLE (AVIP)**. Un dispositif spécifique qui réserve des places aux jeunes enfants (de 0 à 3 ans), de parents en situation de recherche d'emploi, volontaires pour s'engager dans une recherche intensive.

2 places 2 bénéficiaires

Accompagner à la mobilité

64,8 % des jeunes accompagnés n'ont pas le permis B
11,3 % n'ont aucun moyen de transport

Un partenariat actif et ancré avec l'association AMIE pour l'orientation du public vers le permis de conduire, la location de véhicule, de mobylette...

Les aides financières à la mobilité du Conseil Régional Grand Est.

Les ateliers :

→ **"J'Y VAIS MALIN"** pour faire découvrir les différents modes de transport, les abonnements disponibles ainsi que les offres et les facilités liées au permis de conduire.

14 sessions 41 participants

→ **"LÂCHES TES FREINS !!!"** qui permet sur plusieurs séances d'identifier les freins psychologiques auprès des jeunes ne parvenant pas à mener un projet professionnel (formation ou emploi), dont on suppose une problématique sous-jacente liée au fait de se déplacer, d'utiliser des transports en commun. Cet atelier se compose d'outils axés sur le photolangage et l'expression. Il comprend une journée de déplacement dans une ville extérieure.

30 sessions 61 participants

→ **"DÉCLIC CODE DE LA ROUTE"** sur deux mois, pour aider les jeunes les plus en difficultés à obtenir l'examen du code de la route à l'aide d'une pédagogie différenciée. Atelier réalisé par notre partenaire AFPA Montcy-Notre-Dame.

51 sessions 27 participants

Accompagner à la citoyenneté

13 jeunes ont bénéficié d'une mission Service Civique Dont 1 par le biais de la plateforme d'intermédiation de la ML. La Mission Locale porte une plateforme d'intermédiation du Service Civique

Les ateliers :

→ **"MA CITOYENNETÉ"** pour faire prendre conscience de la notion de citoyenneté à travers différentes thématiques et de la place de chacun au sein de la société.

4 sessions 28 participants

→ **"COURSOPAPIERS"** pour donner des informations essentielles sur les différents services administratifs (Qui fait quoi et à qui s'adresser ?)

9 sessions 26 participants

Accompagner à l'accès à la culture, le sport et les loisirs

Un partenariat actif avec "Culture du Cœur" : **les bons plans culturels (accès offerts pour) :**

- Visites de musées,
- Pièces de théâtre,
- Concerts, festivals de musique,
- Matches de foot de l'équipe locale,...

Les ateliers "Culture" :

→ **"CULTURE DU CŒUR"** pour s'informer et avoir accès aux événements culturels et sportifs dans la Région.

4 actions 29 bénéficiaires

→ **"LA CULTURE À TA PORTÉE"** pour se familiariser avec la plateforme Jeun'Est, s'approprier l'offre de services (Informations et avantages), le Pass Culture, etc...Découverte de la Médiathèque de Carignan pour les jeunes résidents de la Communauté de Communes des portes du Luxembourg (prêts de documents, lieu de ressources, animations culturelles).

8 sessions 42 participants

Les ateliers NTIC

→ **"MA E-RÉPUTATION"** : pour prendre conscience de l'importance de la e-réputation et apprendre à la gérer.

10 sessions 42 participants

→ **"EVA"** pour identifier ses compétences numériques.

15 sessions 63 participants

Accompagner à la l'entreprenariat

Permanence Cités Lab 2022 (création entreprise)

→ Un accueil gratuit, d'écoute et de conseil pour tous résidents des QPV d'Ardenne Métropole ayant un projet précis ou non de création d'entreprise.

40 permanences 46 entretiens





La santé

Le pôle promotion santé est ancré depuis de nombreuses années dans notre offre de services et comporte 2 axes :



#1 - Le pôle promotion santé

Dans le cadre de nos conventions annuelles avec le Conseil Régional Grand Est et l'ARS ainsi que notre convention de partenariat avec la CPAM des Ardennes, le " POLE PROMOTION SANTE " de la Mission Locale met en place différentes actions tout au long de l'année afin de permettre aux jeunes de :

- Prendre soin d'eux physiquement et mentalement
- Développer leurs compétences psychosociales
- Améliorer leur stratégie d'insertion sociale et professionnelle par une meilleure acceptation de leur image
- Bénéficier d'un temps d'écoute avec un professionnel dans le but de lever certains freins psychologiques

Le temps d'écoute : une prestation menée par un psychologue clinicien à La Mission Locale

43 jeunes bénéficiaires **87** entretiens réalisés

60% de femmes

Chaque semaine, un psychologue clinicien intervient à Sedan ou à Carignan pour accompagner individuellement les jeunes qui le souhaitent dans la gestion des problématiques pouvant avoir une incidence sur leur santé mentale.

Les souffrances psychologiques sont le plus souvent liées à une grande précarité, à des carences cognitives et sociales (peur de l'inconnu, de l'échec...), à des parcours personnels et familiaux souvent chaotiques (déplacement géographique, harcèlement scolaire, divorce, séparation...), à des rejets et abandons affectifs, à des maltraitements et même parfois des agressions sexuelles.

Ce travail sur les freins psychosociaux représente pour ces jeunes une étape indispensable pour pouvoir s'impliquer ensuite plus sereinement dans leurs démarches d'insertion.

#2 - Le parcours santé

→ **INFORMATIONS SUR LES DROITS**, temps d'échange avec des professionnels administratifs. : Itinéraire santé : infirmiers, dentistes, médecins, réalisation d'exams et dépistages ; Intervention du CAARUD et EPICURE

26 sessions 127 participants

→ L'atelier "**DOPE TA CONFIANCE EN TOI**" : L'estime de soi, le bien-être, l'hygiène de vie et le développement des compétences psychosociales. Cet atelier se déroule sur 5 jours avec des intervenants extérieurs (esthéticienne, photographe et le planning familial)

11 session
(dont 6 sur Sedan et 5 sur Carignan)
89 participants

→ La pratique sportive et le bien être : **SÉANCES DE SOPHROBOXE** (articulation parfaite entre la pratique de la boxe et de la sophrologie) au bénéfice des jeunes en Garantie Jeunes et en Contrat d'Engagement Jeunes.

31 sessions
208 participations pour 83 jeunes

→ **SENSIBILISATION AUX VIOLENCES SEXISTES ET SEXUELLES** en partenariat avec le CIDFF

19 bénéficiaires
sur 2 sessions.



Notre temps fort santé

→ **FORUM " SANTÉ VOUS BIEN "**

4 pôles pour répondre à tous les besoins :

- Un espace " Promotion et découverte des métiers " de la santé, du sport et de l'animation
- Un espace " Bien-être " avec une coiffeuse, une esthéticienne, une masseuse et un photographe
- Un espace " Prévention " (diabète, addictions, IST, alimentation, etc...)
- Un espace " Emploi " avec notamment huit entreprises d'aide à la personne

132 visiteurs (+32%)

96% du public très satisfait ou satisfait de l'organisation générale de cet événement.

Les parcours d'accompagnement contractualisés

784 jeunes ont contractualisé un parcours d'accompagnement avec la Mission Locale

PACEA (Parcours d'Accompagnement à l'Emploi et à l'Autonomie)

1 073 Jeunes en parcours
dont **489** nouveaux entrants

Cadre contractuel unique de l'accompagnement des jeunes par les Missions Locales et s'inscrit dans la démarche du Conseil En Evolution Professionnelle (CEP). Il peut mobiliser différentes modalités d'accompagnement (collectif, individuel, mises en situation professionnelle...), les outils de la politique de l'emploi ou de la formation ainsi que toutes actions de nature à lever les freins périphériques à l'emploi.

52,3 % Femmes

57,6 % ont un niveau V & Vbis

46 % ont entre 22 & 25 ans

34,3 % ont un niveau IV

31,5 % sont issus des QPV

8,1 % ont un niveau III & +

soit **55,3 %** des jeunes accompagnés. (Un jeune peut contractualiser plusieurs types de parcours)

Les situations démarrées **pendant le parcours** :

464 situations d'emploi pour	304 jeunes
58 situations en Alternance	58 jeunes
94 situations en Formation	88 jeunes
10 situations en Retour scolarité	10 jeunes
11 situations en Contrat de volontariat	10 jeunes
282 situations en PMSMP	185 jeunes

Les situations à la **sortie du programme** :

671 jeunes dont **284** jeunes en situation professionnelle **42,3%**

222 en emploi

36 en formation

26 en Service Civique ou immersion

L'accompagnement des jeunes en PPAE

326 jeunes accompagnés
dont **153** nouveaux entrants

Projet d'Accès Personnalisé à l'Emploi en délégation d'accompagnement par Pôle Emploi. La garantie que tous les jeunes en demande d'emploi et d'insertion soient pris en charge par l'un ou l'autre pour les conduire vers une insertion durable.

43,9 % Femmes

41,7 % ont un niveau V & Vbis

59,8 % ont entre 22 & 25 ans

42,3 % ont un niveau IV

22,4 % sont issus des QPV

16 % ont un niveau III & +

Les situations démarrées **pendant le parcours** :

183 situations d'emploi pour	107 jeunes
14 situations en Alternance	14 jeunes
31 situations en Formation	27 jeunes
2 situations en Retour scolarité	2 jeunes
1 situations en Contrat de volontariat	1 jeunes
55 situations en PMSMP	36 jeunes

Les situations à la **sortie du programme** :

152 jeunes dont **93** jeunes en situation professionnelle **61,2%**

76 en emploi

12 en formation

5 en PMSMP

L'accompagnement des bénéficiaires du rSa Délégué par le Conseil Départemental des Ardennes

352 jeunes BrSa dont **174** nouveaux entrants

73,6 % de femmes & **22,5 %** d'hommes

72,4 % ont un niveau CAP/BEP ou infra

57,1 % ont entre 22-25 ans

33,7 % sont issus des QPV

Les situations démarrées **pendant le parcours** :

82 situations d'emploi pour
7 situations en Alternance
18 situations en Formation
3 situations en Contrat de volontariat
31 situations en PMSMP

Les situations à la **sortie du programme** :

173 jeunes dont **43** jeunes en situation professionnelle

39 en emploi

4 en alternance

4 en formation certifiante ou qualifiante

3 en création entreprise



La Garantie Jeunes

Mené durant 7 années au sein de la Mission Locale de l'Arrondissement de Sedan, le dispositif de la Garantie Jeunes s'est clos le 27 février 2022 pour laisser la place au Contrat d'engagement Jeunes.

82 cohortes ont permis d'accueillir **885** jeunes sur un SAS de 4 à 6 semaines en collectif.

A compter de 2021, notre antenne des Portes du Luxembourg a accueilli également des groupes.

DEPUIS 2015

885 jeunes accompagnés

457 jeunes sortis du parcours

725 jeunes ont démarré une situation professionnelle

1641 situations en PMSMP

79,5 % ont le niveau CAP-BEP ou infra

55,3 % d'hommes

64,5 % ont entre 18 et 21 ans

12,2 % de mineurs

41 % sont issus des QPV

41,7% sorties positives

14,7 % Emploi

7 % formation

3,3 % Alternance

16,7 % PMSMP (4 mois)

En 2022, **188** jeunes étaient encore accompagnés dans le cadre de la Garantie Jeunes.



Le contrat d'engagement jeune

Il s'adresse aux jeunes de 16 à 25 ans révolus (ou 29 ans révolus lorsqu'ils disposent d'une reconnaissance de la qualité de travailleur handicapé), qui ne sont pas étudiants, ne suivent pas une formation et présentent des difficultés d'accès à l'emploi durable.

En vigueur depuis le 1er mars 2022, le Contrat d'Engagement Jeune (CEJ) s'inscrit dans la continuité " du plan " 1 jeune, 1 solution " et propose à ces jeunes un parcours entièrement personnalisé qui peut durer de 6 à 12 mois* pour les jeunes en fonction de leur profil, avec l'objectif de les aider à définir leur projet professionnel et à trouver un emploi.

Quelques réalisations en 2022 dans le cadre du Contrat d'Engagement Jeune

➔ PROJET NUM&ART

Projet proposé et mené par nos 2 partenaires Emmaüs Connect et Cultures du cœur.

Pour lutter contre la fracture numérique, des ateliers de prise en mains de l'outil informatique (traitement de texte notamment) ont été organisés par Emmaüs Connect sur 3 séances au sein de notre structure. En parallèle, les jeunes participants ont bénéficié de 2 sorties culturelles sur le patrimoine Sedanais.


 CULTURES
DU CŒUR


➔ LA MINI-ENTREPRISE

Depuis le 30 septembre, un groupe d'une quinzaine de jeunes CEJ expérimente l'entrepreneuriat de façon ludique et professionnelle au travers du projet Mini-entreprise porté par notre partenaire " Entreprendre pour apprendre ".

Au rythme d'une séance hebdomadaire, ces jeunes, aidés de leurs encadrants et mentor, doivent penser, concevoir et concrétiser un projet sur lequel ils vont travailler le temps d'une année scolaire. Ils ont la chance de rencontrer et de pouvoir défendre leur entreprise devant un jury de professionnels lors des championnats régionaux qui se dérouleront le 12 mai à Troyes.

A suivre en 2023...



Le CEJ 2022 en quelques chiffres

235 jeunes entrés en CEJ

54% des jeunes sont sans diplôme

17% des jeunes sont mineurs

80% Sedan **19%** Carignan

26 jeunes ont été sanctionnés

61 jeunes sont sortis

22 jeunes sont sortis en emploi durable

36% de sorties positives

174 jeunes en cours d'accompagnement au 31/12/2022



La construction d'un parcours professionnel durable

Favoriser l'appétence des jeunes à la prise en main de leur parcours au travers d'une projection de vie :

Leur donner envie d'avoir envie

L'Accompagnement à l'Orientation Approfondie (A.O.A)

Un dispositif financé par le Conseil Régional Grand Est qui permet aux jeunes de retravailler si besoin sur le choix de l'orientation via différents tests, d'une part afin de vérifier les compétences de base et, d'autre part, les PMSMP en ce qui concerne le choix professionnel.

67 jeunes ont bénéficié de l'A.O.A :

16,4% sont mineurs

64,2% ont un niveau CAP-BEP ou infra

25,4% résident en QPV

Les situations démarrées pendant le dispositif

72 PMSMP

7 situations d'emploi

6 contrats d'alternance

6 Formations dont 2 certifiantes

Les résultats à la sortie

62 jeunes sortis **92,5%** dont :

93,5% à termes

88,7% avec projet validé

17,7% en emploi

11,3% en formation

La formation

Les jeunes montrent peu d'appétence vis-à-vis des formations qualifiantes et manquent de projection dans l'avenir. Le dispositif CEJ semble être une solution leur apportant satisfaction d'une part au regard de l'immédiateté des entrées et d'autre part ils ne sont pas soumis à des tests d'entrée ce qui pour certains rappelle parfois l'échec lors de la scolarité.

Le refus de formation peut être lié à plusieurs aspects notamment un contexte économique plus favorable, l'éloignement pour certaines formations ou encore un vécu conflictuel avec la scolarité antérieure

On constate sur le département une offre de formation plutôt diversifiée dans les domaines professionnels ainsi que dans les titres ou diplômes proposés.

La mobilité et le volontariat du jeune dans l'engagement d'un processus de qualification seront déterminants dans sa réalisation et sa réussite.

167 entrées en situation de formation **-16%** par / 2021

153 bénéficiaires dont : **-16%** par / 2021

22% Qualifications certifiantes

10% Perfectionnement, élargissement des compétences

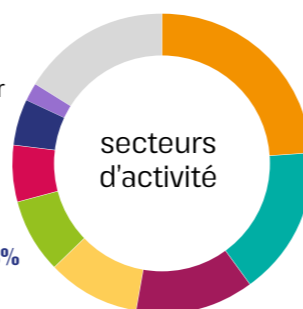
15% Professionnalisation, adaptation

42% Remobilisation

11% Préparatoires

Répartition des secteurs d'activité :

la santé, le service à la personne, le social et l'animation pour **24%** ; le commerce et l'informatique pour respectivement **16%**, vient ensuite le transport-magasinage pour **13%**, agent de propreté pour **10%**, les travaux paysagers pour **8%**, l'administratif pour **6%**, l'industrie **5%** et l'esthétique **2%**



37 jeunes poursuivant une formation qualifiante dont :

13 jeunes ayant obtenu leur diplôme (soit 34%)

17 jeunes toujours en cours de formation en 2023 (soit 45%)

A noter : 100% des jeunes ayant obtenu leur diplôme étaient déjà diplômés.

Jeunes mineurs et obligation de formation

Prevenir et lutter contre le décrochage scolaire

Cadre législatif : Depuis août 2020, la loi " Obligation de formation 16-18 ans " afin qu'aucun jeune ne soit laissé dans une situation où il ne serait ni en étude, ni en formation, ni en emploi, l'obligation de se former est prolongée jusqu'à l'âge de 18 ans.

Il s'agit donc de proposer des solutions de retour à l'école, d'accès à la qualification et à l'emploi

Les missions locales sont chargées d'assurer le respect de cette obligation de formation, en lien étroit avec les autres acteurs : établissements scolaires, centres d'informations et d'orientation, Pôle emploi, Conseil Départemental des Ardennes etc.

284 Jeunes identifiés à partir des listes croisées Education Nationale/Missions Locales

91,9% des jeunes sans certification

58,5% d'hommes

22,2% sont issus des QPV

41,5% sont âgés de 16 ans

217 jeunes contactés par la Mission Locale

8,1% des jeunes demeurent injoignables

57,7% en respect de l'OF

La situation des jeunes en respect de l'OF à fin période

84 PACEA ou CEJ ML (50 Dont PACEA, 34 Dont CEJ)

3 Emploi CDI et CDD > 6 mois

37 Alternance

9 Formation

22 Retour en scolarité

7 Promo AFPA 16-18



Le parrainage, un formidable tremplin vers l'emploi



Le Parrainage est un accompagnement bénévole et personnalisé d'une durée maximum de 6 mois, réalisé par une marraine ou un parrain sur la base du partage de son expérience professionnelle et de son réseau.

Cet accompagnement apporte à un(e) jeune parrainé(e), les conseils et le soutien dans ses démarches professionnelles.

La relation " parrain-marraine-jeune parrainé(e) " établit des passerelles entre le monde de l'entreprise et le jeune. Elle propose une démarche complémentaire aux actions des conseillers Mission Locale.

Le parrainage vise à faciliter l'accès et le maintien dans l'emploi des jeunes de 16 à 25 ans.

Qui sont les parrains et marraines ?

Les parrains/marraines peuvent être issus de tous horizons professionnels : responsables d'entreprises, salariés, cadres, élus, membres d'associations, retraités...

Leurs points communs : leur volonté de s'engager, leur qualité d'écoute, de dialogue et leur capacité à mobiliser leurs réseaux pour en faire bénéficier les jeunes.

Qui sont les jeunes parrainés ?

Des jeunes accompagnés par la Mission Locale, diplômés ou non, expérimentés ou non.

Leur point commun : le désir d'être guidé dans leurs démarches professionnelles par une personne autre que le conseiller avec une approche tournée vers l'entreprise.

En 2022, le réseau de la Mission Locale de l'arrondissement de Sedan compte **29 parrains/marraines** dont 80% sont en activité professionnelle dans des secteurs d'activités très différents.

Sur l'année, **18 jeunes ont pu être accompagnés** dans le cadre de ce dispositif dont 8 (44,4%) issus des Quartiers Prioritaires de la Ville et 6 (33,3%) en Zone de Revitalisation Rurale.

4 événements organisés dans l'année pour faciliter la mise en relation entre les jeunes intéressés par ce dispositif et les parrains/marraines.

Accompagner le jeune vers et dans l'emploi :

302 ateliers sur la thématique des Techniques de Recherche d'Emploi

1 651 participants (310 jeunes "uniques")

Mettre en relation les jeunes et le monde de l'entreprise nécessite une préparation active.

L'offre de services de la Mission Locale propose un panel varié d'ateliers thématiques. Ceux-ci sont proposés soit dans le cadre de dispositifs ou programmes spécifiques (PACEA, AOA, GJ, CEJ etc.), soit au moment opportun du parcours du jeune et de son accompagnement.

Ces ateliers visent à travailler sur les facteurs facilitant l'accès à l'emploi et sur les techniques de recherche d'emploi :

Elaborer son projet professionnel :

" Identifier mes compétences " Détecter ses compétences transversales et valoriser ses potentiels

Découvrir les opportunités dans mon bassin d'emploi : "Connaître et comprendre mon marché du travail" confronter ses caractéristiques personnelles à celles du(des) métier(s) visé(s)

Découvrir les métiers

" C'est peut-être fait pour moi ! " permettre la découverte de différents métiers en simulation numérique (casques à réalité virtuelle), s'informer sur les débouchés et les formations requises, rencontrer des professionnels au travers de témoignages et de visites d'entreprises. Favoriser les périodes de mise en situation en milieu professionnel (PMSMP).

Développer ses compétences

Déclic **" confiance en soi "** Se familiariser avec les techniques de gestion du stress.

" Identifier mes compétences numériques "

Lutter contre la fracture numérique en faisant prendre conscience de la nécessité de se tenir à jour de ses connaissances numériques

Renforcer mes compétences numériques Maîtriser son environnement numérique et développer ses compétences numériques

" Au top pour cartonner aux tests ! " Apprentissage de différents tests psychotechniques, se préparer à la sélection professionnelle (concours, tests de recrutement..).

Préparer sa candidature :

" Créer un CV adapté " : L'importance du CV pour candidater, identifier et valoriser ses atouts et/ou ses compétences, créer et/ou mettre en forme un document dématérialisé "

" Rédiger une lettre de motivation attractive " Valoriser ses atouts et ses compétences/ faire écho au CV et se projeter dans l'emploi...

Améliorer son savoir-être professionnel

" Speed Comport'In ", découvrir et renforcer ses connaissances en matière de droits et devoirs. Bien s'intégrer en entreprise

Préparer ma recherche d'emploi

" je trouve mon entreprise " Connaître et se repérer dans son environnement professionnel, cibler les entreprises (plateformes/sites internet..) s'approprier la notion de réseau professionnel, l'identifier et le développer

" Préparer ma recherche de stage " Acquérir l'aisance nécessaire dans les démarches de recherche de stage, de savoir exprimer sa demande et de parvenir à l'obtention du stage en convaincant.

" Ma banque d'info " L'orfolio / CPF : Créer son compte sur les plateformes et en connaître l'utilité ainsi que les outils disponibles.

" Ma E-réputation " Prendre conscience de l'importance de la e-réputation et apprendre à la gérer

Rechercher des solutions d'emploi :

" Préparer un entretien d'embauche persuasif "

Apprendre à présenter son parcours, identifier les enjeux du recrutement et se préparer aux questions...

" Convaincre à l'oral " Améliorer son aisance corporelle et verbale lors d'une prise de parole en face à face ou en collectif

Sensibilisation à la création d'entreprise :

" Prêt à vous lancer ? " les atouts de créer son propre emploi, balayer les grandes étapes de la création jusqu'à la finalisation

Les entrées en situation professionnelle au cours de la période

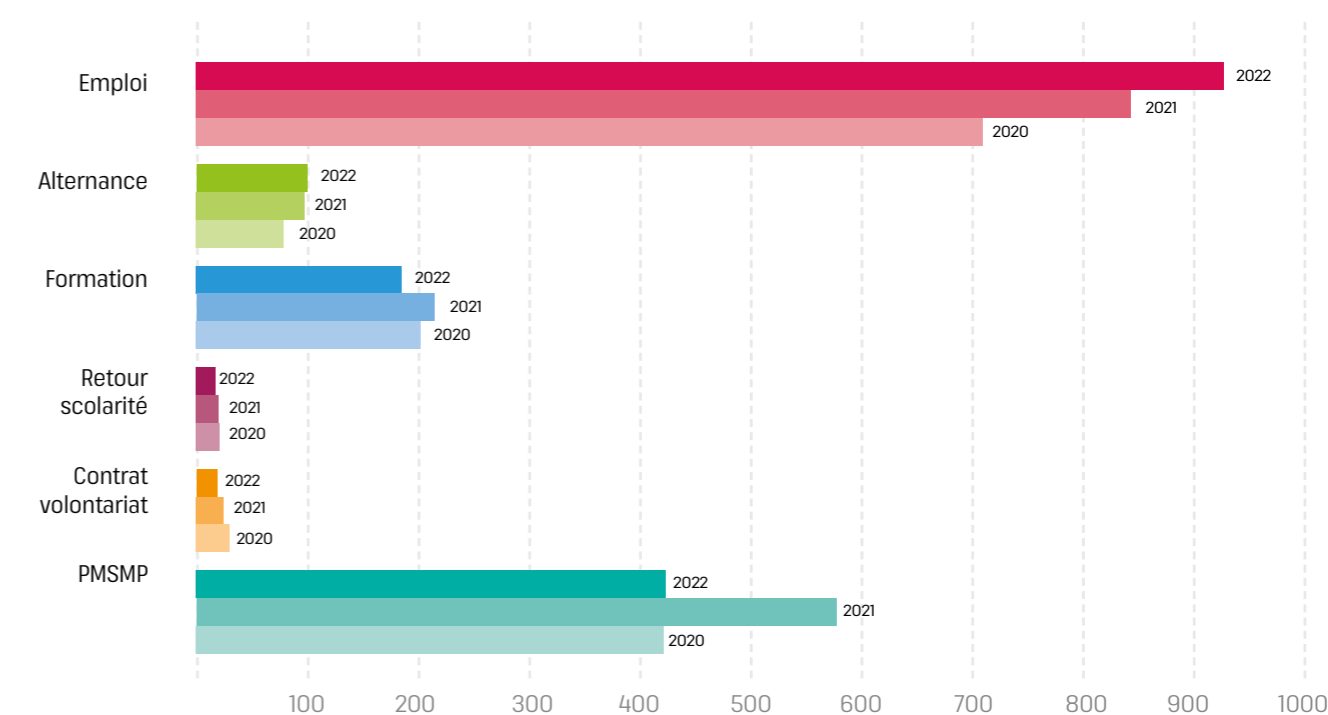
804 jeunes **(-4,7%*)**

pour **1 505** situations **(-0,6%*)** d'emploi, de formation, d'alternance, d'immersion, de contrat de volontariat ou en retour à la scolarité.

186 de jeunes "Primos" **-23,1%** par rapport à 2021 dont **26,3 %** sont issus des QPV contre 26% en 2021



Evolution des entrées en nombre de situations

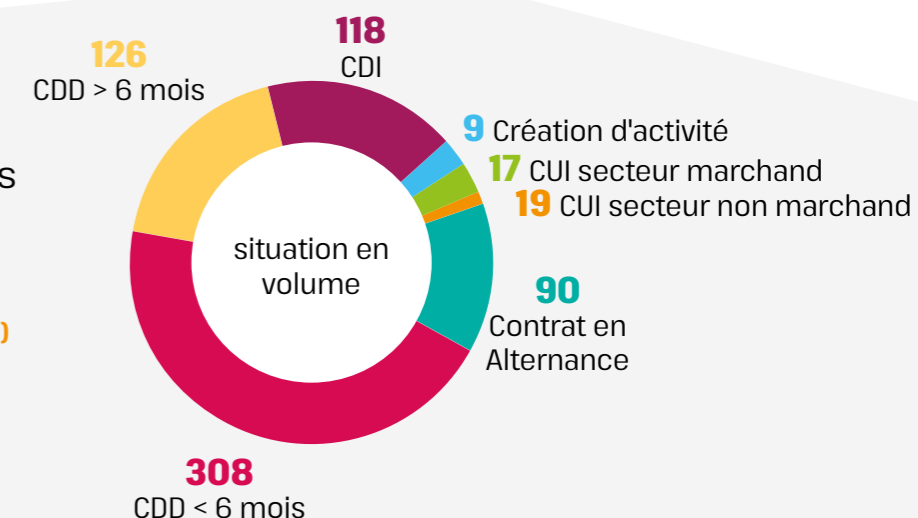


Zoom sur les situations Emploi & Alternance

833 contrats emploi **(+9,9%*)**

90 contrats alternance signés **(+2,3%*)**

528 jeunes concernés **(+7,1%*)**



Faire le lien avec les employeurs

Pour favoriser l'accès à l'emploi des jeunes, la Mission Locale peut compter sur les employeurs du territoire.

Afin de travailler en synergie avec les entreprises et également mieux répondre à leurs besoins, la Mission Locale a dédié un poste de Chargée de Relations Entreprises mettant ainsi en place une réponse adaptée à leurs besoins et travaille à :

- Diversifier les motifs de rencontre entre jeunes et employeurs
- Consolider une offre de services spécifique : centralisation, diffusion des offres et recherche de candidats ; information et conseil sur les dispositifs et les mesures d'aides à l'emploi (alternance, contrats aidés, PACE, "emploi franc"...)
- Organiser des sessions de recrutement à la demande

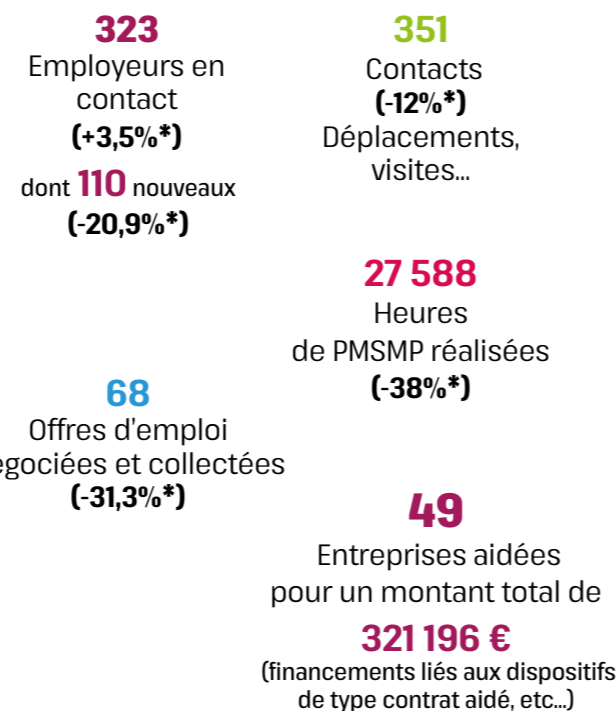


Afin de garantir un soutien privilégié aux jeunes, la Mission Locale renforce ses actions partenariales :

- Dans le cadre du **Plan de réduction des tensions de recrutement** sur le bassin Sedanais, piloté par la Sous-Préfecture de Sedan, la Mission Locale est maître d'ouvrage sur le groupe de travail "**Favoriser les Recrutement Atypiques**". Après plusieurs réunions de travail, des actions ont été définies et mises en place : Un Jobdating "intra-muros" a eu lieu chez Faber mi-juin, avec présentation et visite de l'entreprise pour les demandeurs d'emploi. Toujours en collaboration avec les membres du SPIE, des ateliers MRS (Méthode de Recrutement par Simulation) détection de potentiels, ont été mis en place avec pour objectif de déceler des aptitudes sur les métiers de l'industrie et du bâtiment. Les demandeurs détectés ont ensuite participé à un Escape Game par équipe avec des employeurs du bassin.
- Dans l'objectif de favoriser la qualification et le recrutement des demandeurs d'emploi, la Mission Locale a poursuivi en 2022, sa participation aux réunions et actions du PACTE ARDENNE avec les membres du Service Public de l'Emploi.
- L'engagement de la **Mission Locale et des 10 agences d'emploi du territoire**, au travers d'une convention de partenariat favorise le rapprochement jeunes/entreprises,

Accompagner le jeune vers et dans l'emploi :

Les chiffres 2022 :



facilite l'accès à l'emploi et à la qualification, assure la continuité des parcours professionnels...134 jeunes accompagnés par la Mission Locale ont obtenu une mission intérimaire en 2022.

- Afin de permettre aux jeunes de découvrir différents métiers, **6 Ateliers Découverte Métiers** ont été mis en place (Métiers du Service à la Personne, du Commerce/Grande Distribution, de l'Animation, du Téléconseil, de l'Agriculture, des Compagnons du Devoir) avec 41 participants, l'intervention de différents employeurs et l'utilisation de casques 3D.
- **RESTAURANT EPHEMERE 10/11/2022** : la Mission Locale est partenaire de l'événement porté par le CS Ouest Avenue et participe aux réunions préparatoires, sollicite les employeurs selon la thématique définie (cette année, le service à la personne et l'animation), centralise les candidatures et participe à l'événement.
- **EMPLOI ACCOMPAGNE** : Participation à 5 comités de suivi, à 2 Copils et rédaction avec l'UGECAM du nouvel avenant à la convention de partenariat (mise en place de la plateforme pour positionnement & prescription)
- **PARTENARIAT GEIQ** : 20 candidatures transmises suite offres du GEIQ, dont 1 s'est transformée en CDI après une période de CDD.



LE TOUR DE FRANCE conjugué avec les 40 ANS DES MISSIONS LOCALES

Le 7 juillet 2022, la ville de Sedan a été marquée par le passage du Tour de France pour la première fois depuis 2003.

À l'occasion du retour de la grande boucle dans notre ville, et avec l'aubaine de voir la caravane et les coureurs juste devant notre siège, la Mission Locale de l'arrondissement de Sedan a décidé d'organiser une journée spéciale pour célébrer cet événement, couplé à la célébration des 40 ans des Missions Locales.

Un groupe de 13 jeunes accompagnés par des conseillers, s'est mobilisé pour préparer un moment convivial et exceptionnel, sous le signe du cyclisme.

Quelques exemples de réalisation :

- Création d'une banderole géante pour suspendre sur notre façade.
- Réalisation d'une exposition photo sur la thématique du tour de France



JOB DATING EMPLOI & ALTERNANCE au Château Fort de Sedan 27 SEPTEMBRE 2022

- 25** employeurs avec différents secteurs d'activités représentés (industrie, commerce, ETT, bâtiment)
- 242** participants
- 384** Offres d'emploi et de formation en alternance proposées.
- 78%** des demandeurs d'emploi ont pu rencontrer au moins un recruteur
- 348** contacts demandeurs d'emploi/employeurs dont 172 (49%) jugés intéressants par les employeurs présents.
- Bilan à M+3 (infos collectées auprès de 21 entreprises/25) : **22** contrats de travail ou entrées en formation.



- Mise en place d'activités ludiques telles que des jeux d'adresse
- Installation d'une sono pour prendre la parole et faire découvrir la Mission Locale de l'arrondissement de Sedan
- Création d'un quizz sur les missions locales
- Mise en place d'un espace dédié à la pratique sportive sous forme de défis
- Diffusion d'un film " Les rires et les larmes du maillot jaune, 100 ans d'exploit " retraçant l'histoire du Tour de France et l'histoire du maillot jaune
- Diffusion intégrale en direct de l'étape du 7 juillet reliant Binche à Longwy

Toutes ces réalisations ont facilité l'accueil des spectateurs dans la rue qui sont entrés de manière très spontanée dans nos locaux et ont pu ainsi découvrir toute l'offre de services de la Mission Locale.

L'organisation de cette journée a permis également de développer chez les jeunes volontaires de nombreuses compétences telles que la gestion de projet, la recherche de documents, la prise de parole en public, l'accueil de public ou encore l'animation.

Merci le Tour de France !



La " Cité de l'Emploi " de Sedan

La Cité de l'Emploi de Sedan propose par une collaboration renforcée des acteurs du territoire aux compétences diverses (institutionnels, associatifs...) de mettre en commun et agir collectivement pour répondre aux difficultés d'insertion professionnelle des habitants des trois quartiers prioritaires de la Ville de Sedan : Le Lac - Centre Ancien ; Torcy Centre & Torcy Cité.

La Cité de l'Emploi de Sedan n'a pas vocation à venir se surajouter à l'ensemble des dispositifs existants en matière d'emploi et d'insertion professionnelle, mais bien de proposer une prise en charge sur mesure aux habitants des quartiers pour leur permettre de mieux bénéficier des dispositifs de droit commun ou venir en complément de ceux-ci afin de leur faciliter l'accès ou le retour à l'emploi. Cette expérimentation lancée par l'État et en particulier l'ANCT s'appuie sur une gouvernance territoriale autour de 7 grands acteurs : la sous-Préfecture de Sedan, la DDEETSPP 08, le Conseil départemental des Ardennes, Ardenne Métropole, la Ville de Sedan, la Mission Locale, Pôle emploi et les acteurs associatifs.

En 2022

23 bénéficiaires dont **12** nouveaux entrants

60,9 % Moins de 26 ans

34,8 % Femmes chargées de famille monoparentale

Niveau de qualification

Niv. 1 (1er cycle de l'enseignement secondaire (6e, 5e, 4e))	13
Niv. 2 (3ème, CAP BEP non validé)	4
Niv. 3 (CAP, BEP)	2
Niv. 4 (Baccalauréat)	3
Niv. 6 (Licence, Licence LMD, licence prof)	1

Répartition hommes/femmes

78,3 % de femmes

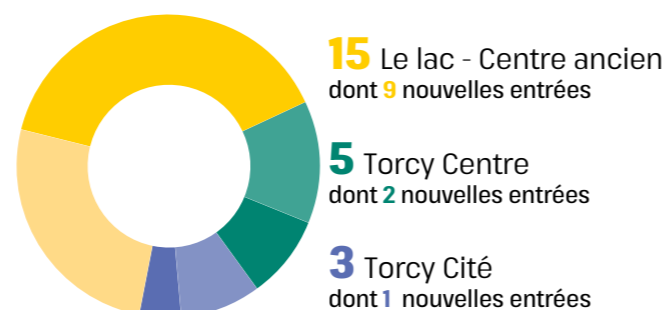
Répartition par Structure d'accompagnement :

Mission Locale **10** dont **3** nouvelles entrées 2022

Pôle Emploi **12** dont **8** nouvelles entrées en 2022

Cap Emploi **1** nouvelle entrée en 2022

Répartition par quartier



Les situations à la sortie du dispositif :

14 bénéficiaires sortis du dispositif fin 2022

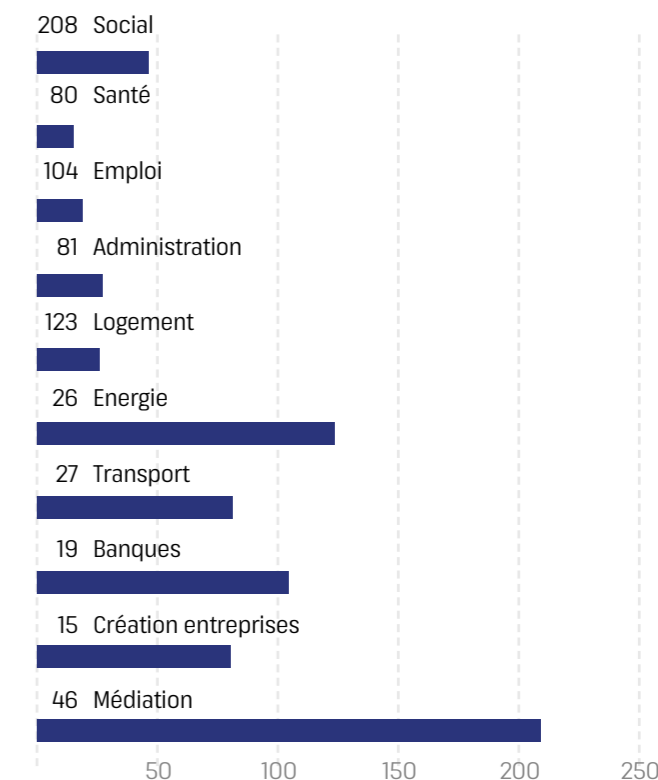
- 3** en emploi
dont 1 CDI et 2 Création d'entreprise
- 2** en formation qualifiante
- 3** pour déménagement
- 5** pour abandon
- 1** Décision commission pluridisciplinaire

Les actions réalisées au cours de l'année

- ➔ **Aides aux bénéficiaires**
8191,10 € (équipement prof., prêt de matériel informatique, frais de formation, mobilité : permis, carburant, billet train, etc.)
- ➔ **Groupe de paroles sur le thème de la garde d'enfant**
3 sessions - 9 bénéficiaires
- ➔ **Journée d'accueil au Centre Social Le Lac "Action aller vers "**
6 personnes rencontrées
- ➔ **Mini-Forum au Centre Social le Lac**
5 entreprises, 20 demandeurs d'emploi
- ➔ **Les olympiades de l'emploi**
 - 13 entreprises,
 - 30 demandeurs d'emploi : 2 CDD (de - de 6 mois), 3 missions intérimaires, 4 PMSMP,
- ➔ **Quiz gourmand garde d'enfants**
 - 6 professionnels (1 Psy, 1 CAF, 2 crèches, 1 CD-08, 1 Maison de l'enfance),
 - 5 D.E
- ➔ **Programme TAPAJ (SOS Hépatites)**
Signature de la convention de financement & lancement du programme
- ➔ **Escape Game "Mon Projet Pro "**
5 organismes de formation, 16 D.E :
1 formation, 5 PMMSPP dont 2 transformées en contrats pro à compter de mars 2023

Les orientations par domaine

729 orientations réparties dans 10 domaines



Durée type de parcours

Parcours le plus long :
25 mois, toujours en cours

Parcours les plus courts :
3 à 4 mois, sorties pour cause de déménagement

Durée moyenne des parcours des bénéficiaires sortis :
9,5 mois



Barometre de satisfaction 2022

Enquête réalisée auprès de
31 953 jeunes pour le national
et 144 jeunes pour la ML de
Sedan

Synthèse des résultats :
XX% ML Sedan (XX% = National)

Cette enquête met en lumière un glissement de leurs préoccupations dans un contexte d'élections présidentielles.

Bien que l'insertion professionnelle reste une inquiétude majeure, elle laisse cette année la première place aux questions de pouvoir d'achat.

Elle confirme également le rôle primordial qu'occupent les Missions Locales quant à l'avancée des projets des jeunes

44% (55 %) des répondants sont des femmes, **56 %** (45%) sont des hommes.

11 % (11%) des répondants ont moins de 18 ans, **53 %** (55%) ont entre 18 et 21 ans et **36%** (35 %) ont entre 22 et 25 ans.

24% (17 %) des répondants n'ont pas de diplôme, **50%** (35 %) des répondants ont un diplôme infra-bac, **18%** (34 %) ont le bac et **8%** (11 %) ont un diplôme de niveau supérieur au bac.

47% (59 %) des jeunes répondants sont accompagnés à la Mission Locale depuis moins d'un an, dont **4%** (10 %) sont nouvellement inscrits au moment de l'enquête.

Une désaffiliation politique, des inquiétudes prononcées

Bien que **42%** (60%) des jeunes interrogés étaient inscrits sur les listes électorales, seuls **25%** (28%) d'entre eux ont exprimé des attentes vis-à-vis de ces élections.

Le niveau de diplôme des jeunes influe sur la participation électorale : 63% des jeunes de niveau bac et plus déclarent s'être rendus aux urnes contre 29% des jeunes de niveau infra bac.

Toujours un fort taux de satisfaction des jeunes accompagnés

- Les jeunes estiment avoir gagné en confiance et en autonomie quant à leur orientation.
- **91%** (89%) des jeunes interrogés se déclarent satisfaits ou très satisfaits de leur Mission Locale et **70%** (76%) estiment avoir avancé dans leurs projets.

Outre la recherche d'emploi, l'offre d'accompagnement autour des problématiques de la vie quotidienne est un motif principal d'inscription en Mission Locale.

Le niveau de satisfaction des jeunes sur ces points est important : près de 8 jeunes sur 10 sont satisfaits ou très satisfaits de l'accompagnement intensif proposé par leur Mission Locale (Garantie Jeunes puis Contrat d'engagement jeune).

- **91%** (**89%**) des jeunes déclarent être très satisfaits ou satisfaits de la ML sur le plan global
- **71%** (**72%**) estiment avoir pris confiance en eux grâce à l'accompagnement proposé par la ML
- **7 jeunes sur 10** (75%) déclarent que l'accompagnement proposé leur a permis d'avancer dans leur projet.
- La connaissance la Mission Locale s'exerce essentiellement par le cercle familial ou les amis **60%**. Viennent ensuite les établissements scolaires **13%**, le contact par la ML **8%**, Pôle emploi **7%**, les travailleurs sociaux **7%**, les réseaux sociaux **2%**, la rue **1%**

• Sur la question de la citoyenneté et notamment des élections nationales au printemps, seulement 35% des répondants sur notre territoire sont allés voter. Au niveau national, la tendance est sensiblement plus élevée lorsque les jeunes ont un niveau scolaire infra bac : 39% de votants.

En revanche, la courbe s'inverse pour les niveaux bac et plus : 63% de votants.

- Le faible taux de participation des jeunes de notre territoire aux élections, ayant répondu au questionnaire peut-être s'expliquer par leur niveau scolaire (seulement **26%** ont un niveau Bac ou plus).

Démarche participative : " La parole des jeunes" Institut Bertrand Schwartz

4 thématiques : école,
égalité, travail & bonheur

Une animation en chanson : Les jeunes engagent une discussion libre à partir d'extraits musicaux sélectionnés pour chaque thème L'animation est similaire à un photolangage mais appliquée à des supports sonores, sous une forme d'audio-langage

5 ateliers réalisés de fin juillet à début septembre

41 participants soit 67% des jeunes pré-inscrits

" LE TRAVAIL "

L'aspect financier est une source de motivation importante même si le travail est difficile ou s'il ne correspond pas à leur projet professionnel.

Les jeunes portent une attention particulière aux conditions de travail et notamment aux horaires pour pouvoir s'épanouir aussi dans leur vie extra-professionnelle.

" Ouais mais après il faut quand même réfléchir, je veux bien travailler beaucoup et faire un truc que je n'aime pas perso, mais je veux voir ma famille et profiter du weekend sinon ça sert à rien de se fatiguer autant si à côté tu peux pas profiter un minimum "

" Je n'ai pas trop de préférences mais je préfère des horaires fixes et continus plutôt que des horaires comme dans la restauration. "

" Le travail te permet de gagner de l'argent que tu vas dépenser pour aller travailler "

" Tu travailles toute ta vie pour payer des choses que tu payeras même après ta mort "

" L'ECOLE "

De manière générale, les jeunes interrogés reprochent au système scolaire de les avoir mal orientés.

Le harcèlement scolaire est un sujet fortement évoqué.

Les matières enseignées et le système éducatif ne correspondent pas à leurs attentes

" Le lycée c'était les deux pires années de ma vie, j'ai beaucoup subi, y il a eu du harcèlement lors de quasiment toute ma scolarité, c'est pour ça que j'ai voulu arrêter en première et que je n'ai pas été plus loin "

" J'ai eu une mauvaise orientation au lycée, on m'a dit d'aller en management alors que j'étais en administration, finalement je n'ai fait qu'une année, car je n'aimais pas ça. Maintenant je me sens encore tirailler entre l'administration qui m'a plu lors de mes études et la vente que j'ai découvert lors de mes stages à la mission locale "

Typologie des participants :

100% des jeunes sont issus d'Ardenne Métropole

85,4% d'entre eux résident à Sedan

66% d'entre eux sont issus des QPV de Sedan

56,1% d'hommes

65,8% des jeunes ont un niveau V ou infra (taux sensiblement identique à celui des jeunes accueillis par la ML

63,4% ont entre 18 & 21 ans

12,2% sont mineurs

24,4% ont entre 22 & 25 ans

" LE BONHEUR "

Selon les jeunes, les sources du bonheur sont liées à l'argent, la famille, l'amour et la liberté.

Les jeunes dans leur grande majorité ne se sentent pas heureux. Ils considèrent que leurs parents ont été plus heureux à leur époque et que l'émergence et le développement des réseaux sociaux ont fortement perturbé cette notion du bonheur du fait de leur artificialité.

" C'est compliqué d'être heureux "

" Je pense qu'à l'époque c'était plus simple que maintenant, aujourd'hui y a trop de petits trucs qui nous empêche d'être heureux directement. Les gens ont beaucoup plus de critères maintenant "

" Les réseaux ça nous coupe du monde "

" L'EGALITE "

L'égalité fait partie des valeurs fondamentales de la République Française mais les jeunes pensent qu'elle est largement bafouée.

L'égalité Hommes/Femmes est un sujet qui revient de manière constante chez les jeunes.

" A l'heure actuelle, il est impossible d'atteindre l'égalité car il y a trop de personnes supérieures à d'autres. "

" L'égalité c'est d'être au même stade avec tout le monde mais pour moi il n'y en a pas, que ça soit au niveau social, économique ou autre. "

" Sur le papier on est égaux mais en vrai ce n'est pas le cas, les femmes elles gagnent moins. "

" Je pense malheureusement que l'égalité homme-femme ça n'existera jamais. "



Nouvelle modalité d'accompagnement des jeunes

Le Tchat, nouvelle modalité d'accompagnement des jeunes

La période du COVID et les confinements, ont amené la Mission Locale à développer ses outils de communication à distance. Tous les conseillers en charge de l'accompagnement ont été équipés d'un smartphone et d'un ordinateur portable. Chaque référent a également ouvert une page Facebook/Messenger afin de pouvoir Tchater avec les jeunes qu'il suit.

Depuis 2020, cette nouvelle modalité d'accompagnement a le vent en poupe et a démontré de réelles réussites dans le parcours des jeunes.

L'alternance entre les entretiens en présentiel à la Mission Locale et l'accompagnement à distance est très appréciée de la jeune génération.

Il est possible d'envoyer des offres d'emploi, formation...en temps réel et auxquelles les candidats peuvent postuler rapidement.

Grâce à ces nouvelles modalités de communication, les conseillers gardent plus facilement le contact avec les jeunes, particulièrement avec ceux qui sont en situation (emploi, formation...).

Autre avantage : les jeunes ont la possibilité d'envoyer des messages lorsqu'ils le souhaitent sans être contraints par un horaire ou un jour.

Il est aussi beaucoup plus facile pour la Mission Locale de récupérer les documents administratifs par ces canaux car les jeunes sont plutôt à l'aise avec ces outils numériques.

Une application spécifique au CEJ, " PASS EMPLOI ", permet également d'échanger avec les jeunes par le biais du tchat, et de tenir informé son conseiller des démarches réalisées dans le cadre de son accompagnement renforcé.

2022, un pas de plus dans le numérique



Linscriptin.com

2022, diffusion de notre offre de services

sous la forme d'un catalogue en ligne, avec inscription libre 7J/7J 24h/24 pour les jeunes inscrits à la Mission Locale et les bénéficiaires pôle emploi.

Gérer les inscriptions en ligne pour notre offre de services n'aura jamais été aussi facile.

Chaque atelier a sa fiche personnelle à laquelle est rattachée un formulaire d'inscription en ligne, pour une inscription simple et rapide quel que soit le support utilisé (smartphone, tablette ou PC).

linscription.com/mission-locale-arrondissement-sedan

Glossaire

ARML : Association Régionale des Missions Locales

ASE : Aide Sociale à l'Enfance

ARS : Agence Régionale de Santé

CEJ : Contrat d'Engagement Jeune

DREETS : Direction Régionale de l'Economie, de l'Emploi, du Travail et des Solidarités

DEFM : Demandeurs d'Emploi en Fin de Mois

FAJD : Fonds d'Aide aux Jeunes Départemental

GJ : Garantie Jeunes

I-Milo : Système d'information des Missions Locales

IAE : Insertion par l'Activité Economique

ML / MILO : Mission Locale

NEET : Not in Education, Employment or Training. / ni en emploi, ni en études, ni en formation

OF : Obligation de formation

PACEA : Parcours Contractualisé d'Accompagnement vers l'Emploi et l'Autonomie

PMSMP : Période de Mise en Situation en Milieu Professionnel
Primos (Premiers Accueils) : Jeunes nouvellement accueillis à la Mission Locale de Sedan

PSAD : Plateformes de Suivi et d'Appui aux Décrocheurs (Éducation nationale)

QPV : Quartiers de la politique de la ville

SPE : Service Public de l'Emploi

SPIE : Service Public de l'Insertion et de l'Emploi

SPRO : Service Public Régional de l'Orientation

UNML : Union Nationale des Missions Locales

Niveaux de diplôme

Années avant/après Bac	Niveau d'étude Titre du diplôme	Anciens niveaux de diplôme
-	1er cycle de l'enseignement secondaire (6e, 5e, 4e)	Niveau 1 (anciennement VI)
-	3ème, CAP BEP non validé	Niveau 2 (anciennement Vbis)
-	CAP, BEP	Niveau 3 (anciennement V)
Bac	Baccalauréat	Niveau 4 (anciennement IV)
Bac + 2	DEUG, BTS, DUT, DEUST	Niveau 5 (anciennement III)
Bac + 3	Licence, Licence LMD, licence professionnelle	Niveau 6 (anciennement II)
Bac + 4	Maîtrise	Niveau 6 (anciennement II)
Bac + 5	Master, DEA, DESS, diplôme d'ingénieur	Niveau 7 (anciennement I)
Bac + 8	Doctorat, habilitation à diriger des recherches	Niveau 8 (anciennement I)



2022, refonte complète de notre site internet.

milo-sedan.fr



SIÈGE DE **Sedan**

Place Saint Vincent de Paul
08200 SEDAN
Face à l'hôpital. Accès par bus TAC - Arrêt hôpital
Tél. : 03 24 29 21 12
Courriel : contact@milo-sedan.fr



SIÈGE DE **Carignan**

Siège de Carignan
37 Ter avenue du Général De Gaulle
08110 CARIGNAN
Au RDC, dans les locaux de la Comcom
Tél. : 03 24 22 43 43
Courriel : direction@milo-sedan.fr

CONTACT
EMPLOYEURS
(POUR LES 2 SITES)

Tél. : 06 70 88 26 35 –
Courriel : service-entreprise@milo-sedan.fr

HORAIRE
D'OUVERTURE
ET D'ACCUEIL

Lundi :
13h30 - 17h00
Mardi, mercredi, jeudi :
8h45 - 12h00 / 13h30 - 17h00
Vendredi :
8h45 - 12h00 / 13h30 - 16h00



facebook.com/missionlocalesedan



www.milo-sedan.fr

