



RAPPORT
D'ACTIVITÉ
2022



mission
Locale

TERRES DE LORRAINE



TERRES DE LORRAINE • LE PAYS COOPÉRATIVE

Sommaire

p. 04

L'ACCUEIL DES JEUNES

- p. 06 L'accueil des jeunes
- p. 08 Le profil du public
- p. 10 Évolution du profil des jeunes

p. 12

UN ACCOMPAGNEMENT GLOBAL

- p. 14 Lever les freins
- p. 18 Orientation et immersions en entreprise
- p. 20 La formation
- p. 22 Vers et dans l'emploi
- p. 28 Accompagnement spécifique

p. 26

LE TRAVAIL EN RÉSEAU

- p. 32 Union nationale des missions locales
- p. 33 Un réseau régional Grand Est - l'ARML
- p. 34 Une dynamique locale

p. 30

PERSPECTIVES

Document édité par
La Mission locale Terres de Lorraine

Conception graphique
Arnaud Codazzi & Co

Crédits photos
Mission locale Terres de Lorraine
Adobe Stock

Articles de presse
L'Est Républicain

IMPRIMERIE



Introduction

2022, une année mouvementée

Après les années Covid et la crise sanitaire, la reprise économique a surpris par son intensité et sa rapidité. Le marché de l'emploi a repris de la vigueur : les entreprises ont du mal à trouver des candidats.

La Mission locale s'est efforcée de s'adapter à l'évolution du profil des jeunes qu'elle a accompagnés. Les nouveaux venus ont été moins nombreux, un reflet de la démographie, mais ceux qui sont venus vers la Mission locale ont demandé un accompagnement plus intensif. Les plus autonomes ont pu trouver un emploi facilement. Pour ceux qui en étaient le plus éloignés, il a fallu intensifier l'accompagnement, multiplier les actions et faire du sur-mesure. L'inquiétude est grande pour les jeunes que la crise a plongés dans de grandes difficultés psychologiques, qui se méfient des institutions et refusent tout engagement.

Lancée au printemps 2022, la mise en œuvre du contrat d'engagement jeunes (CEJ), inspiré par la réussite de la Garantie jeunes, a demandé aux équipes un gros investissement. S'il implique un accompagnement encore plus important (15 à 20 h d'activité vérifiées chaque semaine par le conseiller), le CEJ entraîne une charge administrative beaucoup plus importante pour la Mission locale.

L'équipe de la Mission locale n'est pas un ensemble figé : elle a vu le départ de trois conseillères expérimentées qui ont souhaité poursuivre leur action dans d'autres structures. La Mission locale les remercie pour leur implication forte et se félicite d'accueillir de nouveaux conseillers pleins d'énergie et d'engagement.

La situation financière, liée aux objectifs fixés par nos financeurs, est fragile, malgré une gestion rigoureuse, soucieuse de justifier la moindre dépense.



Geneviève BRINGUIER,
Présidente de la Mission locale
Terras de Lorraine



La Mission locale Terres de Lorraine accueille dans ses **13 antennes et permanences d'accueil** les jeunes de 16 à 26 ans sortis du système scolaire, qui habitent le territoire Terres de Lorraine (communautés de communes Colombey-les-Belles et sud Toulais, Pays du Saintois, Terres tuloises, Moselle et Madon). En 2022, près de 1 850 jeunes ont été en contact avec l'équipe de la Mission locale. Un accompagnement collectif et individuel leur apporte, selon leur profil, des réponses adaptées à leurs besoins. Cette flexibilité permet d'offrir un accompagnement global de qualité. Pour ce faire, les 15 conseillers de la Mission locale ont à leur disposition des outils qui peuvent prendre différentes formes. Ils s'articulent autour de thématiques multiples : accès à l'emploi, accès à la formation, atelier d'orientation, Garantie Jeunes, tout moyen permettant de lever les freins de l'accès à l'emploi (santé, mobilité, logement). Ces outils s'inscrivent dans le cadre de dispositifs d'accompagnement et d'accès à l'emploi confiés à la Mission locale par les différents services publics avec lesquels elle conventionne (État, Région Grand Est, Agence régionale de santé, administration pénitentiaire, conseil départemental de Meurthe-et-Moselle).

**En 2022, 1027 jeunes ont été accompagnés régulièrement.
409 jeunes ont été reçus pour la première fois.**





p. 06

L'accueil des jeunes

en Terres de Lorraine

Pour être au plus proche des jeunes, la Mission locale anime 13 lieux d'accueil situés dans le territoire de Terres de Lorraine, dont des permanences dans les centres de détention de Toul et d'Ecrouves. L'accueil se formalise par des entretiens individuels et des ateliers thématiques collectifs. La Mission locale Terres de Lorraine est l'interlocuteur privilégié des jeunes sur le territoire.

Alors que l'accueil a connu en 2021 une légère progression, la baisse du nombre de jeunes accompagnés, enclenchée depuis plusieurs années, s'est confirmée en 2022. Il en va de même pour l'accueil des jeunes nouveaux (baisse de 13%) alors qu'il avait nettement progressé en 2021.

1027 jeunes accompagnés (1161 en 2021, 1079 en 2020, 1120 en 2019).

Si nous nous attardons sur le nombre de jeunes venus pour la première fois à la Mission locale, on constate : **409 jeunes nouveaux** (471 jeunes nouveaux en 2021, 377 jeunes nouveaux en 2020, 463 en 2019).

Le travail d'accompagnement et surtout de **mobilisation des jeunes a donc été encore plus soutenu que les années précédentes**, avec un nombre d'entretiens et de contacts importants, et donc une forte mobilisation des jeunes dans leurs parcours : **25 126 contacts** soit une forte progression comparée aux années précédentes (2021 : 24 654 contacts pour 1 161 jeunes ; 2109 : 14 445 contacts pour 1120 jeunes).

p. 08

Le profil

du public

Les jeunes ont de 16 à 26 ans et ne sont plus scolarisés. Ils habitent le territoire Terres de Lorraine. A la recherche d'un emploi, ils sont l'avenir de notre territoire. Ils ont en général entre 18 et 21 ans, ou entre 22 et 25 ans. Les jeunes mineurs, où l'accueil avait fortement progressé en 2021, représente en 2022, 10 % des jeunes accompagnés (13 % en 2021). Les hommes sont majoritaires, près de 54 % des jeunes accompagnés.

Qu'ils sortent de 3ème SEGPA ou qu'ils soient titulaires d'un Master II d'université, tous les jeunes sont accueillis. Ils sont globalement peu qualifiés (52 %) ou ont un niveau baccalauréat (40 %). Les niveaux bac + représentent 8% des jeunes accueillis.

Célibataires (à 86 %) et sans enfant en général, 4 % des jeunes ont de 1 à 4 enfants. 35 % des jeunes ont un permis de conduire, et 18 % sont en train de le passer. 18 % des jeunes en contact avec la Mission locale ont un hébergement précaire.

p. 10

Les tendances de l'évolution du métier

s'adapter et mobiliser

Un écart grandissant entre les différents profils de jeunes. Un double enjeu en 2022. D'une part, une reprise économique inattendue qui a permis d'accompagner plus rapidement les jeunes les plus autonomes vers l'accès à l'emploi ou à la formation. Et d'autre part, des jeunes, pour qui la crise sanitaire a mis en exergue des fragilités, des situations familiales compliquées, un tout autre rapport au travail voire aux institutions. Un profil de jeunes pour lequel il a fallu s'adapter, trouver d'autres formes de communication et de mobilisation.

L'ACCUEIL DES JEUNES



- **1 850 jeunes** en contact avec la ML en 2022
- Une palette de dispositifs d'accompagnement, d'accès à l'emploi et de financement mobilisables par les jeunes sur le territoire
- Un accompagnement individuel : **1 027 jeunes accompagnés régulièrement dans 5 232 entretiens individuels**
- Un accompagnement collectif : **4 307 participations aux ateliers collectifs**
- Un jeune accompagné a été reçu en moyenne 9 fois dans l'année (+ 3 points par rapport aux autres années)

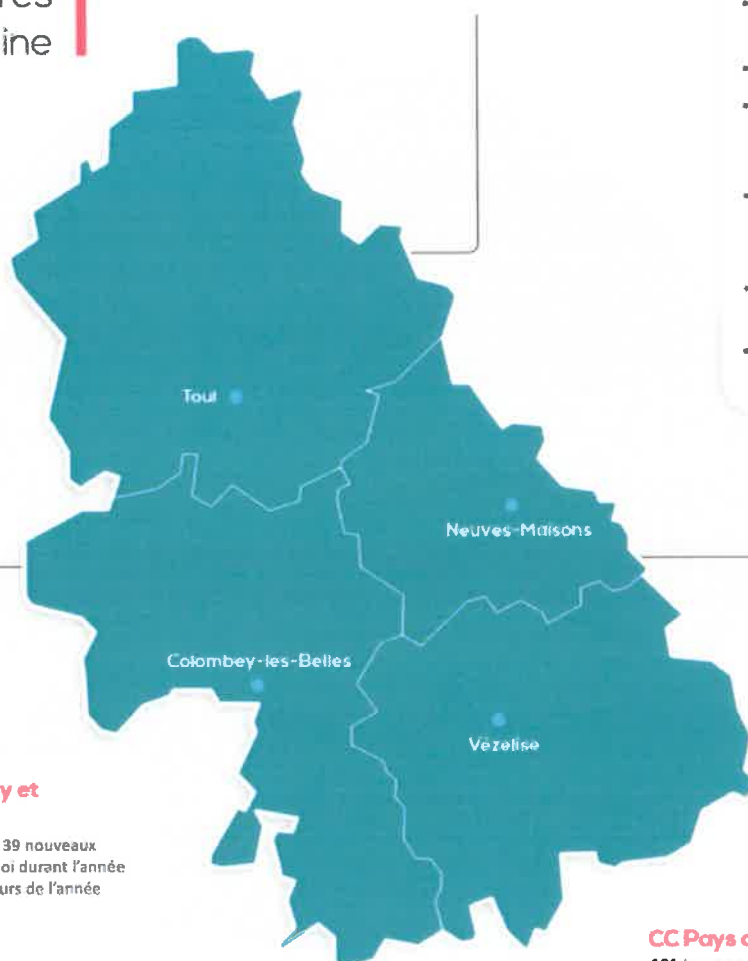
L'accueil des jeunes en Terres de Lorraine

CC Terres Toulaises

527 jeunes accompagnés dont 199 nouveaux
172 jeunes en situation d'emploi durant
l'année
59 jeunes en formation au cours de l'année

Les chiffres clés de Terres de Lorraine

- **1 850** jeunes en contact
- **1 027** accueillis régulièrement dont **471** nouveaux
- **20 293** propositions sur l'année
- **51 %** des jeunes ont connu une situation active en 2022 (emploi, stage, formation, etc.)
- Sur le total des situations répertoriées, **64 %** sont des situations d'emploi
- **34 %** en situation d'emploi au cours de l'année 2021
- **118** formations mobilisées durant l'année (dont rescolarisation).



CC Pays de Colombey et du Sud Toulais

11 jeunes accompagnés dont 39 nouveaux
45 jeunes en situation d'emploi durant l'année
12 jeunes en formation au cours de l'année

CC Moselle et Madon

288 jeunes accompagnés dont 119
nouveaux
99 jeunes en situation d'emploi durant
l'année
41 en formation au cours de l'année

CC Pays du Saintois

101 jeunes accompagnés dont 52 nouveaux
47 jeunes en situation d'emploi durant l'année
8 en formation au cours de l'année

Tendance de l'activité globale

L'année 2021 s'était démarquée avec une progression de l'accueil par rapport aux baisses constatées depuis plusieurs années.

L'année 2022 marque elle une baisse significative, tant dans le nombre de jeunes accompagnés que pour celui des nouveaux, indicateur de référence, puisque par définition, les jeunes nouvellement inscrits seront le vivier de notre accompagnement et de nos orientations vers les différents dispositifs.

Ainsi en 2022, 1027 jeunes ont été accompagnés régulièrement dont 409 nouveaux.

À titre indicatif, la moyenne de ces cinq dernières années est de 1 226 jeunes accompagnés dont en moyenne 431

jeunes nouveaux.

S'il est habituel que l'accueil des jeunes fluctue d'année en année, certains indicateurs permettent de trouver une explication à ce niveau d'accueil, notamment la baisse démographique. Mais ce qui marque principalement 2022 est la reprise économique et le marché de l'emploi qui a fait un bond significatif.

En conséquence, les jeunes les plus autonomes se sont saisis des opportunités et ont pu trouver un emploi facilement. Ce sont ces mêmes profils qui, il y a quelques mois, pouvaient mettre des années à décrocher un contrat de travail !

Et nous constatons le même phénomène chez les jeunes, considérés il y a peu comme éloignés de l'emploi.

Reste donc ceux pour qui l'accès à l'emploi ou à la formation est beau-

coup, beaucoup plus compliqué. Ceux également qui s'éloignent ou se sont éloignés de toute forme d'institutions ou de tout processus d'insertion.

Ainsi, en 2022 les jeunes accompagnés par la Mission locale ont pu soit rapidement rebondir et accéder à un contrat, soit, pour les plus nombreux, il a fallu intensifier l'accompagnement et faire du sur-mesure.

L'intensification dans l'accompagnement se constate d'ailleurs par la progression du nombre d'entretiens : 5 232 entretiens réalisés (+ 8 % par rapport à 2021) alors que l'accueil a baissé.

Néanmoins, malgré la complexité des jeunes accompagnés en 2022, le taux d'accès à l'emploi reste identique à 2021. **36 % des jeunes ont connu une situation d'emploi en 2022.**

Situations des jeunes au cours de l'année 2022

Nombre de situations

Emploi	271 femmes	263 hommes	534
Contrat en Alternance	22 femmes	18 hommes	40
Formation	47 femmes	57 hommes	104
Scolarité	17 femmes	14 hommes	31
Contrat de volontariat - bénévolat	14 femmes	12 hommes	26
Immersion en entreprise	138 femmes	154 hommes	293
Total général	518 femmes	518 hommes	1028

Nombre de jeunes

Emploi	148 femmes	165 hommes	313
Contrat en Alternance	22 femmes	18 hommes	40
Formation	42 femmes	50 hommes	92
Scolarité	17 femmes	14 hommes	31
Contrat de volontariat - bénévolat	13 femmes	12 hommes	25
Immersion en entreprise	88 femmes	85 hommes	173
Total général	235 femmes	267 hommes	517

À noter : au 31 décembre 2022, 417 jeunes étaient encore en situation (stages, alternance, scolarité...) dont 389 en emploi (soit 33 % des jeunes accompagnés).

ZOOM sur iMilo

Toutes les Missions Locales sont dotées d'un même outil informatique : iMilo. S'il permet de mesurer l'ensemble de l'activité de la Mission locale, il sert aussi de support et de mémoire pour le suivi des jeunes. Ainsi, au-delà de l'état de situation du jeune, les conseillers y notent les changements qui interviennent dans son parcours (formation, emploi, etc.) ainsi que

toutes les propositions qu'ils peuvent leur faire. Chaque « acte » est ainsi notifié. Ces actes, dont la terminologie exacte est « événement », sont en quelque sorte la traduction de l'échange entre le conseiller et le jeune. **On comptabilise en 2022 une moyenne de 25 événements par jeune (20 en 2021).**

i-milo

LE PUBLIC

Nombre de femmes accueillies



Nombre d'hommes accueillis



Les 18-21 ans sont toujours largement représentés

Si l'an passé, le nombre de jeunes mineurs avait largement progressé (13 % des jeunes en 2021), cette année, cette progression s'est stabilisée.

Les niveaux de formation des jeunes

Le nombre des jeunes de formation de niveau bac et + progresse et reste largement majoritaire (près de la moitié des jeunes accompagnés).

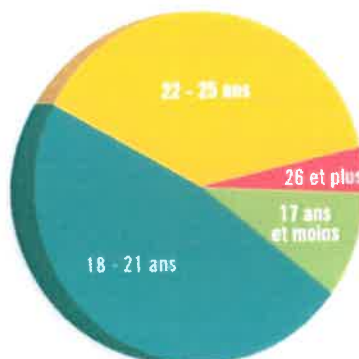
Il est important de souligner que parmi eux, les jeunes de niveau bac restent largement représentés : 84 % contre 16 % d'un niveau supérieur au bac. Il est à noter que les jeunes avec un bac validé sont en nette progression : 32 % des jeunes ont ce diplôme (25 % en moyenne les autres années)

Chiffres clés :

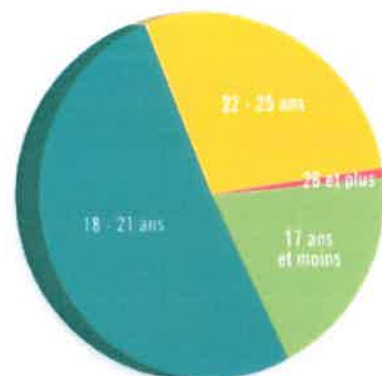
52% des jeunes sont peu, voire pas qualifiés

Chiffres clés

52 % des jeunes sont peu, voire pas qualifiés (56 % en 2021)

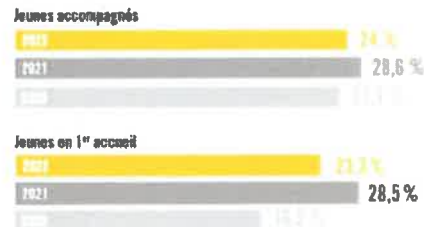


Répartition par âge des jeunes en contact

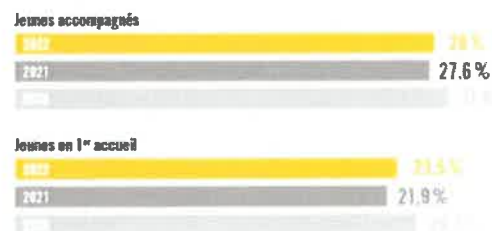


Répartition par âge des jeunes en 1^{er} accueil

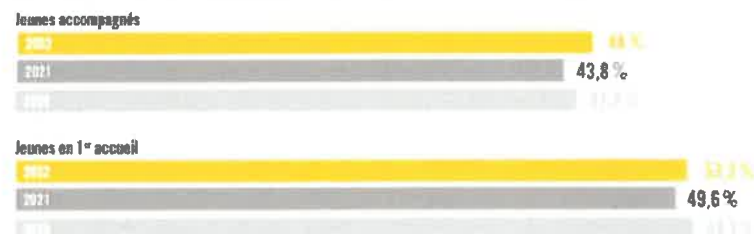
Qualification inférieure à niveau V (niveau fin de 3^{ème} et moins)



Qualification niveau V (niveau CAP/BEP)



Qualification supérieure à niveau V (niveau Bac et +)



Un accompagnement global et des propositions individualisées

Quel que soit le niveau de formation du jeune, le processus reste le même :

- Un temps d'écoute et d'analyse de la situation du jeune
- Un travail de mobilisation et d'orientation (choix de métier, projet de vie)

La définition d'un parcours, de points d'étapes qui passent par :

- Des actions « prétextes » pour lever les freins périphériques à l'insertion professionnelle,
- La formation professionnelle,
- La connaissance et l'expérimentation du monde de l'entreprise et de l'emploi en général.

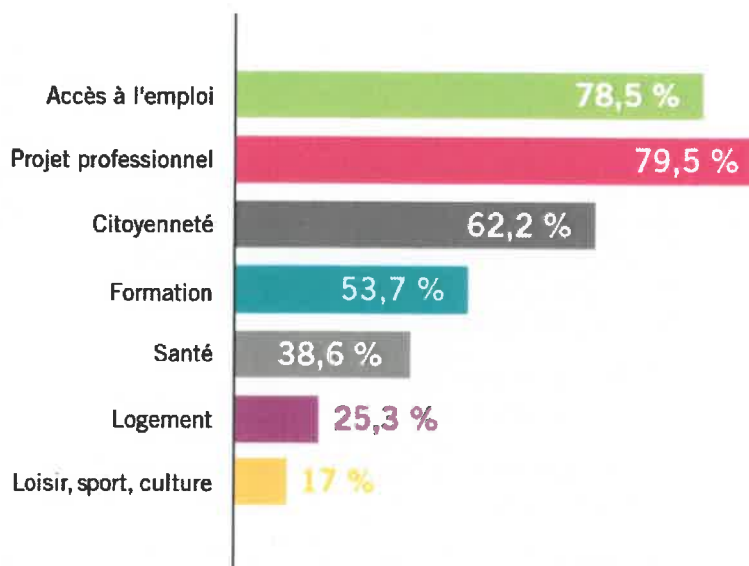
Pour les jeunes peu ou pas qualifiés, l'accompagnement s'inscrit dans une durée plus longue, où la mobilisation sur des thématiques très diverses va servir de point d'appui pour aller vers plus d'autonomie et, in fine, vers l'emploi.

Au cours de l'accompagnement, les conseillers proposent aux jeunes un certain nombre d'actions ou de dispositifs. Ils sont regroupés selon différentes thématiques (nature de la proposition) qui vont d'actions directement liées à l'emploi à des actions qui peuvent en sembler plus éloignées, par exemple sur le thème de la citoyenneté, mais qui sont indispensables si l'on veut que l'insertion soit durable et réaliste. Quelques exemples d'actions liées aux propositions faites aux jeunes tout au long de leur parcours :

- **Accès à l'emploi** : accompagnement à la recherche d'offres sur différents sites ; atelier de technique de recherche d'emploi (CV, lettre, mise en relation sur des offres...) ; simulation d'entretien (avec un parrain) ; visites d'entreprises, préparation à des actions collectives de recrutement ; informations sur l'intérim, le service civique.
- **Formation** : recherche de formation via une permanence dédiée ; positionnement sur des offres de formation ; préparation au recrutement ; information sur les métiers et visites de centres de formation ; tests d'évaluation du niveau scolaire.
- **Projet professionnel** : positionnement sur l'atelier orientation ; travail individuel sur l'orientation et le choix de métier ; reporter métiers ; rencontres avec des professionnels...
- **Stage d'immersion en entreprise** : stage dans une entreprise afin de confirmer ou d'infirmer un choix de métier.
- Les actions autour de la **santé et de la citoyenneté** regroupent de nombreux modules qui

permettent au jeune d'acquérir de l'autonomie dans ses démarches, de prendre confiance en lui, de consolider ses savoir-être, de se sentir mieux au quotidien de manière générale. Ces compétences sociales sont des facteurs clés dans la réussite du parcours de chaque jeune.

Nombre de jeunes selon la nature des propositions



Nature des propositions

Un lien direct avec le profil des jeunes accompagnés : forte progression des propositions liées à la santé, à la citoyenneté et au logement.

Mais également, très forte progression des propositions d'emploi et de formation, liées avec l'offre d'emplois et les forts besoins en recrutements.

Évolution DU PROFIL DES JEUNES

La reprise économique et le bond des offres d'emploi, les suites de la crise sanitaire ou les effets d'une société en pleine mutation sont autant de facteurs qui peuvent expliquer l'évolution du profil des jeunes accompagnés en 2022.

Plus encore que les autres années, nous constatons en effet un écart grandissant entre les différents profils de jeune que nous accompagnons.



Des profils très disparates :

Le marché florissant des offres d'emploi a permis à beaucoup de jeunes d'accéder à l'emploi sans avoir à faire appel à la Mission locale. Cette reprise économique, comme la baisse démographique, expliquent sans doute en partie la baisse de l'accueil.

Des jeunes autonomes :

des suggestions, quelques conseils d'orientation. Ce coup de pouce de la Mission locale leur a permis d'obtenir rapidement un emploi ou une formation

Des jeunes pour qui le chemin a demandé un peu plus d'attention ont pu bénéficier d'un accompagnement global, émaillé d'étapes indispensables : atelier d'orientation, ateliers autour de l'aide à la recherche d'emploi. Ces jeunes ont su, à plus ou moins court terme, rebondir vers différentes solutions d'insertion : emploi, formation, contrats aidés, intérim, etc.

À noter

Ces mêmes jeunes, il y a quelques mois, auraient été considérés comme éloignés de l'emploi !

Et enfin, une grande partie, pour qui le parcours va être beaucoup plus compliqué !

Impact ou non de la crise sanitaire, ces jeunes font face à de multiples difficultés :

Situations familiales dégradées, isolement, phobies ou autres fragilités psychologiques, quand il ne s'agit pas de maladies psychiatriques avérées (progression importante du nombre de jeunes RDQTH en 2022).

Méfiance vis-à-vis des institutions et décrochage rapide de tout engagement



L'enjeu, les maintenir dans une dynamique sociale

Pour ces jeunes en particulier, il va de soi qu'une autre approche est nécessaire : un accompagnement intensif, un travail de mobilisation important, et des propositions d'actions qui leur donnent l'envie, qui leur donnent une place !

Conditions sine qua non pour les amener vers une insertion sociale et professionnelle durable.

S'ADAPTER PROPOSER MOBILISER autrement...

Qu'il s'agisse des jeunes les plus en difficulté ou de ceux pour qui la vie est plus facile, tous ont en commun une autre manière d'appréhender la relation à l'autre, aux institutions, au monde du travail. Il nous faut donc sortir des schémas ancrés depuis des décennies : l'information descendante ne fonctionne plus ! Les jeunes veulent avoir une lisibilité rapide de ce que l'on propose, ils veulent interagir et donc s'impliquer. Que ce soit dans le cadre de l'accompagnement individuel, dans celui des ateliers collectifs, ou encore dans le cadre, par exemple, de sorties de découvertes de tel ou tel métier, nous devons donc repenser nos postures professionnelles.

S'adapter et inventer de nouvelles techniques d'animations, de nouveaux modes de communications,
tel a été le credo pour l'équipe de la Mission locale.

ESCAPE GAME

Fort du succès de ceux mis en place l'an dernier nous avons poursuivi en 2022 avec la création d'un Escape Game sur la santé.

Linscripti n.com

Un logiciel qui permet de visualiser l'offre de service de la Mission locale. Tous les jeunes peuvent s'inscrire sur les actions proposées sans passer par un intermédiaire (conseiller ou autre).

Kahoot!

Application numérique, ludique, utilisée dans bon nombre d'ateliers collectifs. Leur smartphone leur permet de répondre à des quiz. Ils sont actifs et impliqués, avec un outil qu'ils connaissent bien !

La Mission Locale te propose un nouvel

ESCAPE GAME



Mais aussi, nous le disons, une autre manière de faire passer l'information : impliquer, faire participer, construire ensemble. Cette posture professionnelle doit se réaliser au quotidien, en entretien individuel comme lors d'ateliers collectifs.

Des exemples :

Le contrat d'engagement jeunes (CEJ) : afin de mieux appréhender les règles qui régissent ce dispositif et leur engagement, les jeunes sont mis en situation et « siègent » dans une commission fictive de sanction. D'eux-mêmes ils pointent les incontournables : impliqués, ils trouvent sens et compréhension des attendus. Ils comprennent mieux également l'individualisation des attendus et par la même apprennent la nuance !
Promotion des métiers : en partenariat avec certains organismes de formation, nous avons repensé la manière de présenter les métiers aux jeunes : peu d'informations descendantes, mais du visuel, et surtout de la mise en pratiques simple. Le jeune découvre, participe, s'implique, fait, se teste, sans forcément avoir un projet professionnel dans le domaine.



ACCOMPAGNEMENT GLOBAL

Même si la finalité de l'accompagnement est l'accès des jeunes à l'emploi, il ne suffit pas d'avoir une offre d'emploi à proposer pour permettre à tous les jeunes d'avoir un travail. Pour accéder à cette offre, il est nécessaire :

- De suivre la formation adaptée
- De connaître le métier, les conditions d'exercice et le monde de l'entreprise
- De pouvoir se déplacer pour se rendre sur le lieu de travail, voire de se déplacer au sein de son poste
- D'avoir conscience de ses capacités et de savoir les mettre en valeur
- De « respirer » la bonne santé





p. 14

Lever les freins

- Santé et bien être en action
- Zoom sur la santé mentale des jeunes
- Lever les freins c'est aussi...

p. 18

L'orientation

- Un atelier et des stages

p. 20

La formation

- L'accès à la formation. Zoom sur les résultats d'une enquête autour de la question de la formation.

p. 22

Vers et dans l'emploi

- L'équipe Unis-vers l'emploi
- Zoom sur un parcours vers l'emploi
- Le Contrat d'Engagement Jeunes (CEJ) : présentation et paroles de jeunes

p. 28

Un accompagnement spécifique

- Les jeunes sous main de justice
- Le parrainage

SANTÉ & BIEN-ÊTRE en action



Santé et bien-être en action visent à réduire les inégalités et difficultés de santé que peuvent rencontrer les jeunes du territoire et qui sont un frein dans leur insertion sociale et professionnelle.

435 jeunes ont été accompagnés en 2022 dans le cadre de cet espace dédié à la santé

La santé en 2022 à la Mission locale, c'est :

- **Des actions collectives**
14 thématiques différentes soit au total 164 interventions pour 962 jeunes participants. Ces actions visent à agir dans des domaines et sur des problématiques diverses : bilan de santé à la Médecine préventive, travail sur l'image de soi, reprise d'activités physiques, gestion du stress, accompagnement psychologique par une psychologue clinicienne, gestion des émotions et travail sur la communication...
- **Un accompagnement individuel**
37 jeunes ont été accompagnés individuellement principalement pour des questions d'accès aux droits (ouverture de compte Ameli, carte vitale, demande de complémentaire santé)



Un travail partenarial sur le territoire

La Mission locale collabore avec les dynamiques impulsées par les deux CLS (Contrats locaux de santé) du territoire.

Ainsi en 2022, nous avons participé :

- Aux formations Premiers Secours en Santé Mentale (PSSM) organisées sur le territoire
- Aux rencontres sur la thématique de la santé mentale
- Aux préparations des Semaines d'Informations sur la Santé Mentale (SISM) sur le territoire de Moselle et Madon



ZOOM sur la santé mentale des jeunes

La question de la santé mentale a toujours été au cœur de notre accompagnement des jeunes dans la mesure où ils sont dans une tranche d'âge complexe, où les questions d'identité, de place, de relation aux autres et d'avenir sont fortement prégnantes et peuvent bien souvent les freiner dans leur parcours de vie.

Mais aujourd'hui plus qu'hier c'est une question prioritaire pour cette génération marquée par la crise du COVID, les problématiques climatiques et l'augmentation du coût de la vie. Ces phénomènes qui peuvent être pour eux très anxiogènes ne font que s'ajouter à leurs difficultés déjà bien

présentes.

Dans l'accompagnement que nous menons avec ces jeunes, nous observons une augmentation de ces troubles anxiogènes. Il s'agit de jeunes qui s'isolent, ont du mal à être en groupe, ont des suivis psychologiques importants, font des séjours d'hospitalisation réguliers, ont beaucoup de mal à se projeter dans un projet, une formation ou l'emploi.

Pour répondre à ces difficultés croissantes, le territoire et la Mission locale mettent en place des groupes de réflexion, des formations et des actions concrètes.

DES PERMANENCES DE PROFESSIONNELS pour les jeunes

à TOUL

Permanences par une psychologue clinicienne indépendante au sein de la Mission locale, trois jours par mois, en individuel et en collectif.

Ces permanences permettent aux jeunes de dénouer certaines problématiques et d'être accompagnés si besoin vers le soin et les professionnels du territoire. Elles sont également un réel soutien pour les conseillers dans leurs accompagnements des jeunes.

Chiffres clés

91 jeunes accompagnés

32 permanences

16 ateliers collectifs pour **100** jeunes

à CHALIGNY

Permanence de la Maison des Ados mise en place par le CIAS un jour par mois.

En 2022, 7 jeunes ont été reçus dans ce cadre. Les problématiques principales travaillées : phobies, conflits familiaux et estime/confiance en soi.

Quelques mots tirés du bilan de la psychologue vacataire de la Mission locale



"La santé mentale des jeunes de notre territoire reste très fragilisée par leurs parcours familiaux entravés, par une phobie scolaire et/ou sociale. Ces mal être se caractérisent par des troubles du sommeil, des crises d'anxiété, des troubles phobiques ou obsessionnels. Nous rencontrons également des conduites à risques chez les jeunes qui se traduisent par des addictions de cannabis, d'alcool, la malnutrition et les jeux vidéo."

"Les problématiques récurrentes sont majoritairement l'anxiété sociale et le mal être diffus souvent liés à des problématiques familiales associées, plus ou moins enkystées."

UNE PERMANENCE SANTÉ

Chaque semaine, la conseillère référente santé de la Mission locale organise une permanence à Toul et à Chaligny afin d'accueillir tous les jeunes rencontrant des problématiques de santé. Ces permanences sont de réels temps d'écoute et d'échanges qui permettent aux jeunes de parler de leurs problèmes, de leur mal être et de poser les questions qui parfois les bloquent.

Studio



Malraux



Le bénévolat



68 participations des jeunes sur nos actions bénévoles pour l'année 2022

- Fête de la soupe, 7 jeunes
- Forum Bien être à Neuves, 4 jeunes
- Emplettes et cagettes, 24 jeunes
- Le festival JDM, 5 jeunes
- Livrodrome avec la médiathèque de Toul, 7 jeunes
- La marche Cora Rose, 10 jeunes
- Les 30 ans de l'entreprise ENVIE, 6 jeunes
- Assemblée libre des jeunes, 5 jeunes

La citoyenneté



Le Service Civique

17 jeunes accompagnés par la Mission locale ont pu commencer un Service Civique en 2022

- Accueillir des volontaires au sein de la Mission locale, dans les collectivités et les associations d'un territoire
- Informer et orienter les jeunes sur les missions de Service Civique
- Proposer de l'intermédiation auprès des structures. Informer, accompagner les collectivités et les associations d'un territoire dans la mise en œuvre d'une mission de Service Civique

La mobilité



Des ateliers code de la route et deux simulateurs de conduite pour permettre aux jeunes de reprendre confiance pour le permis de conduire

- 54 séances en alternance à Toul et Chaligny
- 49 jeunes participants

Soutien financier des jeunes

La recherche d'emploi, le démarrage d'un contrat de travail ou d'une formation nécessitent que les jeunes aient les moyens de se déplacer, candidater, appeler, s'habiller, se présenter, se nourrir sur place. En fonction des besoins, des projets et de leur situation, les jeunes vont pouvoir être aidés financièrement. Pour cela, nous pouvons faire appel à **différentes**

aides au travers des dispositifs tels que le PACEA pour les jeunes concernés par une allocation, le CEJ (162 jeunes concernés) ou le fond d'aide aux jeunes (abondé par le conseil départemental et certaines communes ou communautés de communes) : 496 jeunes (aides individuelles et aides/actions collectives)





SER
ASSE
TP
I VR
HOLO



L'atelier D'ORIENTATION

Plus qu'une réflexion, une étape d'activation de son projet, une porte d'entrée concrète vers l'entreprise.

Le double objectif affiché est d'une part de donner les clés au jeune dans l'élaboration de SON projet professionnel, un projet réaliste et réalisable. Et d'autre part d'aller jusque sur le terrain de l'entreprise pour confronter ses idées à la réalité, validant ou invalidant ainsi la réflexion préalable.

S'orienter, c'est-à-dire choisir une destination, nécessite d'abord d'avoir une connaissance relative et réaliste du monde du travail. **Les images d'Épinal sur les métiers font toujours recette parmi les jeunes. Nous abattons une partie de ces clichés.**

Le jeune va réfléchir aux tâches, aux conditions de travail, aux difficultés mais aussi aux avantages d'un métier, au niveau de formation exigé, aux compétences et à l'accès à l'emploi sur notre territoire.

L'atelier d'orientation n'idéalise aucun métier et n'en dénigre aucun autre. Il conduit le jeune à une prise de recul et l'aide à se projeter en fonction de ses objectifs personnels dans un monde de l'emploi en pleine transformation.

Rassurer et accompagner chaque jeune vers un métier en établissant le lien avec sa personnalité et ses compétences est un processus naturel et fondamental tout au long de l'atelier.



L'atelier conduit le jeune au-delà de la réflexion théorique. Il est mobilisé dans une véritable première mise en action : **langage professionnel, posture, et surtout sa motivation.** On l'invite concrètement dans une démarche qui le conduit vers l'entreprise : se préparer à la recherche de stage, d'emploi si possible, en fonction du métier repéré. **La Mission locale a renforcé la collaboration entre l'orientation et le monde de l'entreprise. Il faut que le jeune puisse passer du projet "papier-idée" au projet concret.**

À la suite de l'atelier, le jeune pourra effectuer des stages pour tester son projet dans une structure et se confronter à la réalité et aux différents fonctionnements des entreprises.

La recette de l'Atelier d'orientation qui plaît aux jeunes et que nous continuons d'améliorer

- 5 à 6 séances collectives,
- 1 bilan individuel
- 1 action de préparation vers l'entreprise : CV, simulation d'entretien, ciblage d'entreprises, stages, accompagnement sur forums d'emplois et visites d'entreprises sont quelques exemples de la panoplie que nous déplaçons et proposons systématiquement à tous les jeunes de chaque session.



Chaque mois, un atelier à Chaligny et un atelier à Toul
Intéresser et accrocher le jeune par une approche ludique : des supports tels que des jeux, des vidéos, des tests sont utilisés tout au long des séances. Les jeunes apprécient le fait de construire leur projet dans une atmosphère de liberté et de respect dans l'échange : ils déclarent souvent ne pas avoir eu la sensation de « travailler ».

18 sessions collectives ont eu lieu en 2022.

Plus de 90 jeunes ont travaillé leur projet professionnel via l'AOA en 2022

Plus de la moitié sont passés sur du concret suite à l'Atelier d'orientation : stages, formations, emplois, rescolarisation etc.

100 % des jeunes qui ont progressé dans leur projet se sont impliqués à 200 %. Ils se sont donné les moyens de réussir avec la coordination et l'appui des différentes équipes de la Mission locale

Les immersions en entreprise

Faire un stage permet généralement aux jeunes de mettre un premier pied dans l'entreprise sans avoir la pression d'un contrat de travail. Être stagiaire, c'est adopter une posture plus rassurante, notamment pour ceux qui manquent de confiance en eux, qui les désinhibe pour montrer de quoi ils sont capables.

Les stages (PMSMP : Période de Mise en Situation en Milieu Professionnel) sont clairement un excellent moyen pour confirmer un choix de métier et sont souvent aussi un véritable tremplin pour l'emploi ; multiplier les expériences d'immersion va favoriser de nouvelles compétences chez les jeunes et, deuxième effet bénéfique, les rendre plus confiants sur leurs capacités.

Près de 300 conventions de stages

Leo Mallogne, Forgeron Lillois
Forge, restauration, affûtage d'outils à main

HENRY FORTIN



L'accès à LA FORMATION

Les Conseillers de la Mission locale encouragent chaque jeune reçu, peu ou pas qualifié, à augmenter ses compétences et ses qualifications grâce à la formation disponible.

Les programmes de formation professionnelle de la Région et de Pôle Emploi proposent une palette d'offres pour les jeunes sans diplôme ou avec un faible niveau de qualification.

L'analyse des profils de ces jeunes nous permet de mettre en évidence quelques caractéristiques :

- Les jeunes des zones rurales se positionnent peu sur les formations car ils ont des difficultés pour se déplacer
- Des temporalités souvent divergentes entre la programmation des formations et les demandes des jeunes
- Des jeunes plus opportunistes et dans l'immédiateté d'une réponse (entrée en formation immédiate), que dans la réflexion et la construction d'un parcours professionnel en cohérence.
- Libres de leur choix et n'étant plus soumis à la pression du système scolaire, les jeunes revendiquent la liberté d'entreprendre une formation qui « leur plaît ».



PERM'FORMATION

Cette année encore, près de 85 jeunes ont pu en bénéficier.

Information et accompagnement sur les droits, les financements possibles, les choix d'orientation, l'utilisation de leur CPF (compte personnel de formation).

Les jeunes sont guidés pour réaliser leur projet et orientés vers les formations selon l'opportunité.

Quand ?

- Une demi-journée par semaine à Toul
- Sur rendez-vous à Chaligny

Chiffres clés

de l'accès à la formation

55 % d'hommes et 45 % de femmes

439 jeunes ont été conseillés sur les formations

122 jeunes positionnés sur les formations

91 jeunes sont entrés en formation

15 % de mineurs

65 % sans qualification

83 % vivent proches des centres urbains

26 % ont le permis de conduire

ZOOM sur les freins et motivations à se qualifier par la formation chez les jeunes

Enquête réalisée auprès de 92 jeunes

- **74 % des jeunes** déclarent envisager de faire une formation
- **84 % des jeunes** veulent que cette formation soit en lien avec un projet qu'ils ont envie d'entreprendre et 70 % que la formation soit rémunérée.
- **Pour 49 % d'entre eux**, qu'elle soit proche de leur domicile est important
- **49 % des jeunes** soulèvent le fait que,

sans permis de conduire, la mobilité reste compliquée et peut freiner leur projet de formation

- **Pour 20 % d'entre eux**, le fait d'être sorti de l'école récemment et de ne plus vouloir y retourner ne les incite pas à entreprendre une formation,
- Ils ne sont pas convaincus que cela leur apporterait un travail à l'issue !
- En dernier lieu, l'indemnité de formation est perçue comme insuffisante et pas assez incitative.



UNIVERS EMPLOI

L'année 2022 est marquée par la mise en place d'une équipe dédiée à la relation avec les entreprises. Cette équipe, nommée "Univers emploi", est constituée de trois conseillers dotés de compétences spécifiques pour à la fois accompagner les jeunes dans leur recherche d'emploi, pour négocier des contrats auprès des entreprises et faire de la médiation pour les jeunes déjà en emploi.



Cette équipe a eu à cœur de retravailler le contenu pédagogique et la chronologie des ateliers incontournables de la recherche d'emploi et de veiller à l'harmonisation de notre offre de service sur l'ensemble du territoire.



Ces temps d'ateliers fréquents ne sauraient être suffisants pour répondre aux besoins des jeunes. En parallèle, les conseillers ont collecté sur l'ensemble du territoire des besoins en recrutement des entreprises et ont fait preuve de force de proposition pour sensibiliser les entreprises à la génération Z.

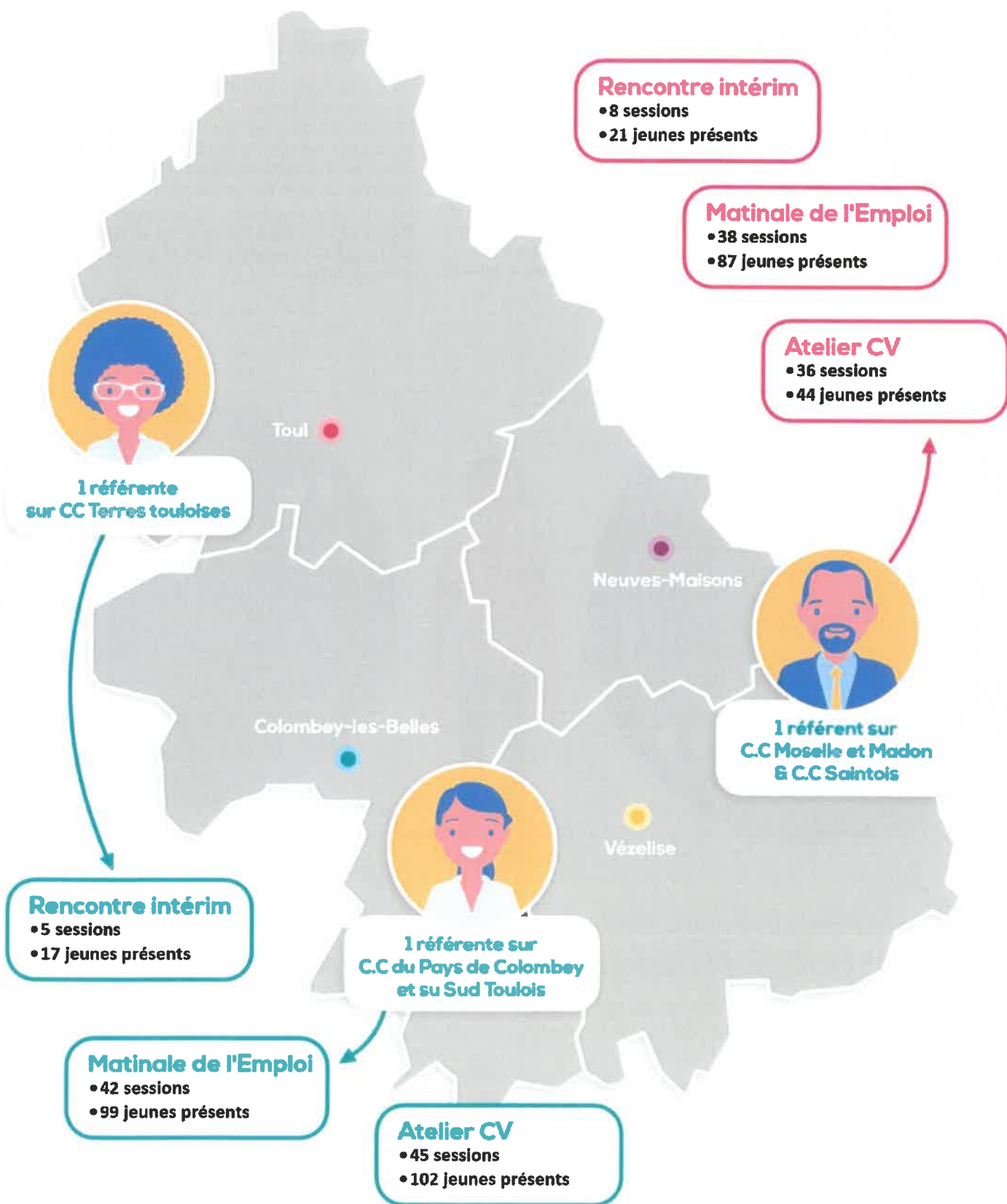
Face aux évolutions du marché de l'emploi, de nombreuses actions ont été mises en place : forum, visites, conférences, sur tout le territoire Terres de Lorraine.



17 visites
d'entreprises
sur TDL
43 jeunes
présents

1 forum
de l'emploi
12 employeurs

1 forum
intérim
10 agences
multisectorielles



ZOOM

sur un parcours avec la Mission locale



Après une formation scolaire dans le domaine de l'agriculture et une première expérience peu épanouissante, Sébastien décide de franchir les portes de la Mission locale.

Comme chaque jeune, il comprend rapidement la nécessité d'avoir son permis de conduire. Travailleur et motivé, il réalise quelques missions d'intérim courtes mais est rapidement rattrapé

par le coût élevé du permis de conduire.

Sa conseillère Mission locale le soutiendra dans des périodes de sa vie qu'il juge aujourd'hui comme "compliquées" et lui proposera d'intégrer le dispositif Garantie Jeunes pour sécuriser son parcours.

Fort de cette expérience, il parviendra à obtenir un CDI. Mais Sébastien ne se sent pas totalement à sa place dans le domaine de l'agriculture

“

Quelle place a joué la Mission locale dans ton parcours ?

“J’ai appris à gérer le budget lors de la GJ A découvrir les métiers existants sur Moselle et Madon. A connaître les entreprises. On m’a soutenu durant des phases de ma vie privée, parfois compliquée.”

”



“

Quel conseil donnerais-tu à un jeune qui recherche un emploi ?

“De venir à la Mission locale. De faire des stages, de découvrir des métiers. D’être curieux. De regarder ce qu’il y a autour de nous »

”

Des difficultés et incertitudes à la stabilité et l'épanouissement professionnel

Son parcours avec la Mission locale se poursuit, Sébastien prendra le temps de se questionner sur son avenir avec un professionnel dédié à l'orientation.

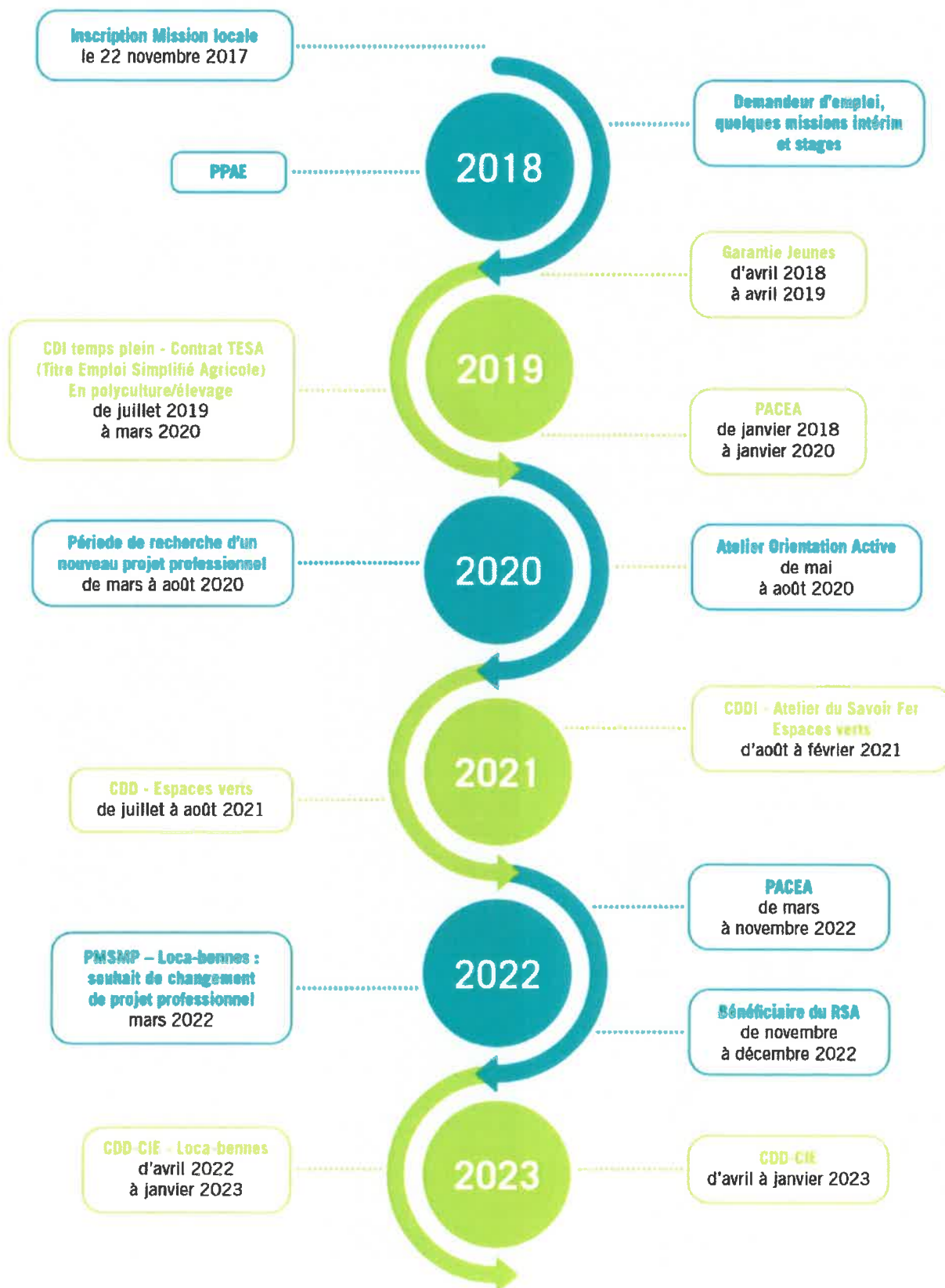
Soucieux de la nature et notamment à la valorisation des déchets, il réalisera deux stages dans l'entreprise Loca-bennes.

Le référent entreprise du secteur l'a accompagné durant ce stage et a négocié avec l'entreprise la signature d'un contrat aidé : CIE

Le contrat aidé permet à l'entreprise tout comme au salarié de bénéficier d'avantages. Pour l'entreprise, une aide financière versée par l'État et la présence d'un interlocuteur dédié. Pour le salarié, une formation et un accompagnement Mission locale intense. Sébastien est aujourd'hui en CDI-CIE dans une entreprise où il s'épanouit et souhaite évoluer. Le référent entreprise de la Mission locale veille toujours en coulisses !



Un parcours imbriqué ENTRE EMPLOI ET ACCOMPAGNEMENT



LE CEJ

Depuis mars 2022 le CEJ (Contrat d'engagement Jeune) a pris lieu et place de la Garantie Jeunes à la Mission locale Terres de Lorraine.

Le CEJ en quelques mots

- Un accompagnement beaucoup plus intensif avec des démarches suivies (15 à 20 h d'activité vérifiées chaque semaine par le conseiller). Ce qui implique une charge administrative beaucoup plus importante pour la Mission locale.
- Un objectif d'accès à l'emploi (sortie du dispositif si CDD + 6 mois ou CDI)
- Une prise en compte plus importante des démarches liées aux freins et leviers périphériques : domaines d'accompagnement (emploi, formation, santé, logement, budget, mobilité, citoyenneté)
- Un dispositif porté par les Missions locales ET Pôle emploi
- Un accès plus étendu : jeunes en contrat précaire, jeunes dont le foyer fiscal est imposable (possibilité d'entrée avec une allocation réduite ou sans allocation)

Eléments clés

- Un parcours personnalisé de 6 à 12 mois pour des jeunes NEET (sans emploi, ni formation), avec l'objectif de définir un projet professionnel et d'accéder à l'emploi.
- Un engagement du jeune à réaliser de 15 à 20 h d'activité par semaine (actions, ateliers et démarches personnelles)
- Une allocation de 208 à 528 euros par mois en fonction de l'âge du jeune et des ressources du foyer.



Le CEJ vu par les jeunes



Florentin 19 ans

Il est entré dans le CEJ avec comme projet de passer le BPJEPS animation. Il n'avait pas d'expérience et n'avait pas le permis de conduire. Il a donc pu faire des stages, découvrir les différents publics et métiers dans ce domaine. Ces stages lui ont permis de travailler en périscolaire.

Aujourd'hui, Florentin souhaite passer le BAFA, première étape de formation dans l'animation, et a pu mettre de l'argent de côté pour démarrer son permis de conduire.

"Pour moi le CEJ m'a changé en positif. Depuis que je suis dans le CEJ je suis beaucoup moins timide, j'ai appris à être autonome et à me faire confiance. J'ai pu passer des moments forts en rigolade tout en apprenant des choses avec des amis que je me suis faits en cours du CEJ. J'ai réussi à trouver ce que je veux faire plus tard comme métier, j'ai eu les chances que je n'aurais surement pas eues sans le CEJ."

Le CEJ m'a permis de faire mes preuves en entreprise, cela m'a permis d'être fier de moi, que mes proches soient fiers de moi et croient de nouveau en moi. Ça m'a permis aussi de rencontrer des personnes et de me lier d'amitié avec elles.

Donc on peut dire que le CEJ a vraiment changé ma vie dans le positif et je ne remercie jamais assez les personnes qui m'ont proposé, voire incité à entrer dans le CEJ."



Kelly 21 ans

Kelly avait comme projet d'être aide-soignante. Elle a réalisé quelques contrats dans ce domaine. Toutefois, après ces expériences, elle a remis en question ce projet et s'est plutôt orientée vers la vente pour aujourd'hui revenir vers le do-maine sanitaire et social.

Elle effectue aujourd'hui un service civique au pôle sénior de la ville de Toul et souhaite intégrer la formation AES en septembre.

"Mon parcours a été riche en expériences. La Mission locale m'a permis d'ouvrir les yeux sur mon avenir professionnel, je souhaite entrer à l'IRTS pour réaliser une formation d'AES (Accompagnant Educatif et Social).

Les ateliers sont riches en informations à visée professionnelle mais aussi à mieux identifier nos droits dans la vie quotidienne. L'accompagnement est personnalisé, les conseillers sont attentifs à nous."



Baptiste 20 ans

Après avoir fait un parcours E2C et Garantie Jeunes, il a intégré le CEJ avec deux projets : le domaine du sport et le domaine médico-social. Après avoir travaillé son projet, il a décidé de se diriger vers les métiers du social en intégrant le dispositif jeunes de l'IRTS. Il a préparé et passé le concours de moniteur éducateur et attend aujourd'hui les résultats.

Baptiste a également passé et obtenu son permis qui lui permet aujourd'hui de rechercher un emploi saisonnier avant sa future rentrée.

"Ce parcours m'a permis d'élargir mon champ professionnel et a suscité un intérêt pour les métiers du social dont le métier de Moniteur Éducateur. C'est ce que je souhaite faire aujourd'hui et m'épanouir dans ce futur choix professionnel."



Raphaël 20 ans

Il était un peu perdu dans ses projets lorsqu'il a intégré le CEJ. Après avoir travaillé son projet sur l'atelier d'orientation, il est allé visiter l'UIMM. Cet univers de l'industrie a été une réelle révélation pour lui. Après avoir pris contact avec des agences d'intérim, il s'est fortement investi pour obtenir son permis de conduire en participant aux ateliers code de la route et en sollicitant un FAJ. Permis qu'il a obtenu. Il s'engage aujourd'hui dans une prépa apprentissage dans le but de faire un Bac Pro chaudronnerie en alternance.

L'ACCOMPAGNEMENT des jeunes sous main de justice

Les jeunes condamnés par la justice pour des crimes ou des délits sont considérés comme étant sous main de justice jusqu'au terme de la mesure prononcée par le tribunal. Qu'ils soient incarcérés ou non, mineurs ou majeurs, tous peuvent bénéficier d'un suivi personnalisé par la Mission locale.

Le suivi en milieu fermé

Depuis plusieurs années, la Mission locale assure une permanence dans les deux centres de détention du territoire, à Toul et à Ecrouves. Hebdomadaires ou mensuelles, ces permanences permettent de rencontrer « dans les murs » des personnes souhaitant préparer leur sortie. Le travail mené porte sur l'orientation professionnelle, la recherche de formations, les règles de savoir être ou la mise en relation avec d'autres structure (Missions locales d'origine, entreprise d'Insertion, etc.).

Notre accompagnement se fait en coordination avec les antennes locales du SPIP (Service Pénitentiaire d'Insertion et de Probation) : envoi des convocations aux détenus, relais avec les autres intervenants extérieurs

Quelques données

- 31 permanences d'accueil
- 38 jeunes suivis
- 65 entretiens individuels

Le suivi en milieu ouvert

Les jeunes qui ne sont pas condamnés à une mesure d'emprisonnement, ainsi que les mineurs, sont accompagnés par la Mission locale sur tout le territoire Terres de Lorraine par les conseillers de secteur. On parle alors de jeune sous main de justice en « milieu ouvert ».

Comme les autres jeunes du territoire, ils bénéficient du même accompagnement et de la même offre de service.

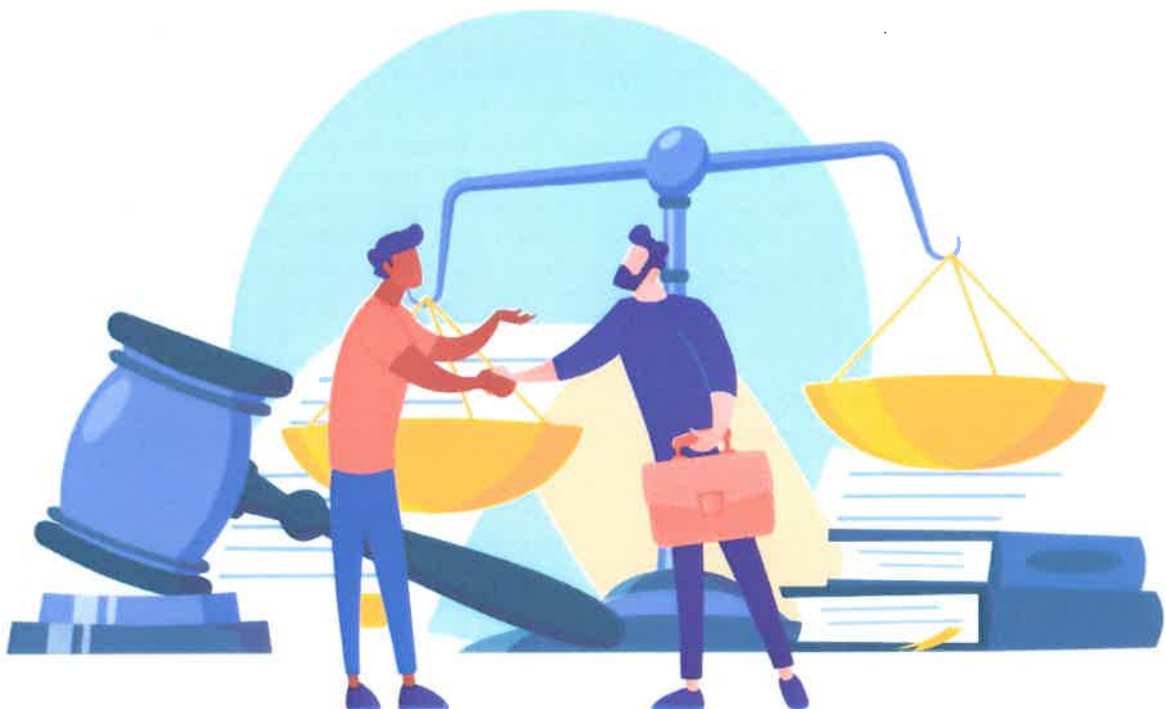
L'information de l'existence d'une mesure de justice émane du jeune lui-même, ou dans d'autres cas, des référents SPIP « milieu ouvert » du secteur Terres de Lorraine. Des temps d'échanges d'informations et de coordination ont lieu périodiquement entre le référent Justice de la Mission locale, et le(s) référents SPIP du secteur, pour définir ensemble les modalités d'accompagnement des jeunes concernés par une mesure judiciaire.

Chiffres clés

- 62 jeunes répertoriés JSMJ

À savoir

- Une permanence SPIP mensuelle dans nos locaux de Chaligny



LE PARRAINAGE

Un engagement bénévole au service de l'emploi des jeunes

Le parrainage consiste à faciliter la recherche, l'accès ou le maintien des jeunes dans l'emploi et dans la formation par des rencontres avec des bénévoles, actifs ou retraités qui ont une bonne connaissance des entreprises et du monde du travail.

Issus de différents secteurs d'activité et riches de leurs expériences, nos parrains accompagnent des jeunes (volontaires) afin de leur apporter un appui technique, de leur transmettre savoir-faire et savoir-être, de partager avec eux expériences et réseaux.



Les rencontres entre les jeunes et les parrains peuvent se faire à Toul, à Chaligny ou sur le lieu de travail du parrain.

Chiffres clés 2022

86 jeunes ont bénéficié du parrainage en 2022

14 % des jeunes parrainés sont mineurs

44 % ont un niveau scolaire inférieur au bac (65 % en 2021)

94 % des jeunes parrainés sont en accompagnement intensif à la Mission locale (en PACEA ou CEJ)





LE TRAVAIL EN RÉSEAU

Le travail en réseau fait partie de l'ADN des Missions Locales. Être au plus près des besoins des jeunes et de son territoire implique d'être sans cesse dans une dynamique d'écoute, de réflexion, de création.

Pour créer des réponses, pour donner sens localement à celles issues de l'échelon national ou régional, il nous faut saisir toutes les opportunités de collaboration et de partenariat avec les associations, les entreprises, les établissements scolaires ou encore les collectivités locales.

Que ce soit à l'échelle nationale, via l'UNML (union nationale des missions locales) et nos missions dans le cadre du Service Public de l'Emploi, à l'échelle régionale avec l'ARML (association régionale des missions locales du Grand est) et les services de la région Grand Est qui permettent une véritable impulsion dans le travail d'accompagnement global, à l'échelle locale, où communautés de communes et partenaires socio-économiques sont fortement investis, la Mission locale agit et opère concrètement, pour et avec les jeunes.





p. 32

Union Nationale des Missions locales

Un rôle fort de représentation nationale.

Notre instance nationale a proposé aux jeunes, comme chaque année, un questionnaire en ligne : le baromètre de satisfaction. Mais l'année 2022 a été aussi marquée par l'initiation de chantiers importants : la labellisation des Missions locales et les premières rencontres avec le ministre sur les questions du projet France Travail.

p. 33

Un réseau régional

Grand Est

L'Association Régionale des Missions Locales du Grand Est (ARMLGE) regroupe 43 Missions locales sur l'ensemble du territoire. Le bureau est constitué de présidents de Missions locales.

p. 34

Une dynamique Locale

Favoriser concertation et synergie avec les partenaires de nos bassins d'emploi, s'impliquer activement dans les actions locales pour renforcer ou compléter les actions à destination des jeunes, c'est agir concrètement sur l'emploi de notre jeunesse. Plus que jamais, notre attention est de proposer et/ou de s'inscrire dans des actions ou événements de proximité. Être au plus près des jeunes et de leurs lieux de vie, du plus petit village aux quartiers de communes plus importantes.



UNION NATIONALE des Missions Locales

Une des principales missions de l'Union nationale des Missions Locales est d'être l'expression de l'ensemble des Missions locales. Avec un rôle fort de représentation nationale auprès des pouvoirs publics nationaux et européens, l'année 2022 a donné lieu à de nombreux échanges avec le ministère du travail : la mise en œuvre du CEJ à la suite des démarches engagées en 2021 et qui se sont poursuivies début 2022. En fin d'année, les premières rencontres ont porté sur la place des Missions locales dans le projet France travail. À la demande de l'Etat, les premières démarches pour la labellisation des Missions locales ont été initiées par le national puis relayées et portées par le régional.

L'objectif : courant 2024, les 440 Missions locales devraient être labellisées.

Pourquoi UN LABEL

Un label est un élément d'identification qui différencie un produit, un service, une entreprise d'un(e) autre.

Pour un réseau, un label est un moyen de garantir et valoriser :

- Les caractéristiques qui font sa spécificité : positionnement, valeurs, offre de service...
- Le professionnalisme, la qualité du service rendu aux structures du réseau

Au travers d'un référentiel commun, tous les axes qui forment l'ADN des Missions locales seront évalués, de l'offre de service au management, en passant par la gouvernance ou l'ancrage territorial.

L'ensemble du réseau est concerné par cette démarche, l'UNML comme en région l'ARMLGE.



UN RÉSEAU RÉGIONAL GRAND EST



L'Association Régionale des Missions Locales du Grand Est (ARMLGE) regroupe 43 Missions locales sur l'ensemble de la région. Le bureau est constitué de présidents de Missions locales.

Engagée en 2021, la mutualisation, au travers de différents axes (compta analytique, ressources humaines, par exemple), choisis indépendamment par chaque Mission locale, s'est mise progressivement en œuvre. L'ARMLGE a également repris le pilotage de groupes de réflexions et d'échanges autour de différentes thématiques. Ces temps dédiés offrent aux conseillers de vraies ressources dans leur quotidien avec les jeunes.

Enfin, l'ARMLGE a proposé à chaque Mission locale un accompagnement conséquent dans la démarche de labellisation.

UNE DYNAMIQUE LOCALE

Les deux dernières années, la crise sanitaire n'avait pas permis l'organisation d'actions partenariales d'envergure. 2022 marque le retour d'initiative et d'actions aux quatre coins de notre territoire.

Dans les zones les plus rurales, Pays de Colombey et du Saintois, la dynamique est restée constante. En s'appuyant sur les acteurs locaux, comme Territoire zéro chômeur de longue durée ou le relais familles pour le Saintois, nous nous sommes impliqués dans toutes les manifestations ou événements nous permettant d'agir avec ou à destination des jeunes ruraux.

Il n'est pas possible de répertorier ici l'ensemble des activités partenariales qui ont émaillé l'année 2022. Aussi, nous avons choisi de mettre en lumière, pour sa première édition, un événement phare du quartier de la Croix-de-Metz à Toul : le show des métiers.



À noter

La dynamique partenariale a été marquée en 2022 par une réorganisation des outils du Pays. La Maison de l'Emploi est à présent pilotée par la directrice de la Mission locale et par le directeur adjoint du Pays. Une refonte qui va sans nul doute permettre une cohésion et une énergie nouvelle dans les actions à destination des personnes les plus éloignées de l'emploi.



En quelques mots

- Faire découvrir de manière ludique un métier et une filière qui recrutent.
- Dépasser la barrière de sélection des candidats sur CV
- Mettre en action, visualiser

En quelques chiffres

- 1 point accueil, 12 pôles :**
du BTP aux filières de service à la personne
- 39 structures présentes** (dont 20 entreprises et 6 organismes de formation)
- 107 professionnels** présents sur la journée.
- 400 participants**

Et aussi, un forum en Moselle et Madon

CHATELAIN

Le forum « un emploi près de chez moi » a rempli sa mission



Article paru dans L'Est Républicain, le 23 novembre 2021

Perspectives

L'annonce de la mise en œuvre en janvier 2024 de France travail est une source d'inquiétude pour les équipes des Missions locales.

Elles s'attachent à s'investir toujours davantage dans l'accompagnement des jeunes les plus en difficulté. Ils ne sont pas seulement à la recherche d'une formation ou d'un emploi, ils ont besoin d'être compris, épaulés, aidés, soutenus et accompagnés dans la construction de leur avenir.

Les équipes des Missions locales, quoi qu'il advienne, continueront à être à leur côté, au plus près de leurs attentes et de leurs contraintes.

La Mission locale Terres de Lorraine s'implique dans le processus de labellisation entamé en 2023. Il vise à inscrire le réseau des 436 Missions Locales, 15 ARML et l'UNML dans une démarche d'amélioration continue pour répondre aux attentes des jeunes, des entreprises, et des partenaires financeurs et opérationnels. Elle porte l'ambition du réseau d'un service public territorialisé de l'accompagnement des jeunes vers l'emploi et l'autonomie, performant, cohérent à l'échelle nationale, ancré dans la réalité sociale et économique des territoires, et à l'écoute des besoins des jeunes.

Geneviève BRINGUIER,

Présidente de la Mission locale
Terres de Lorraine



Partenaires



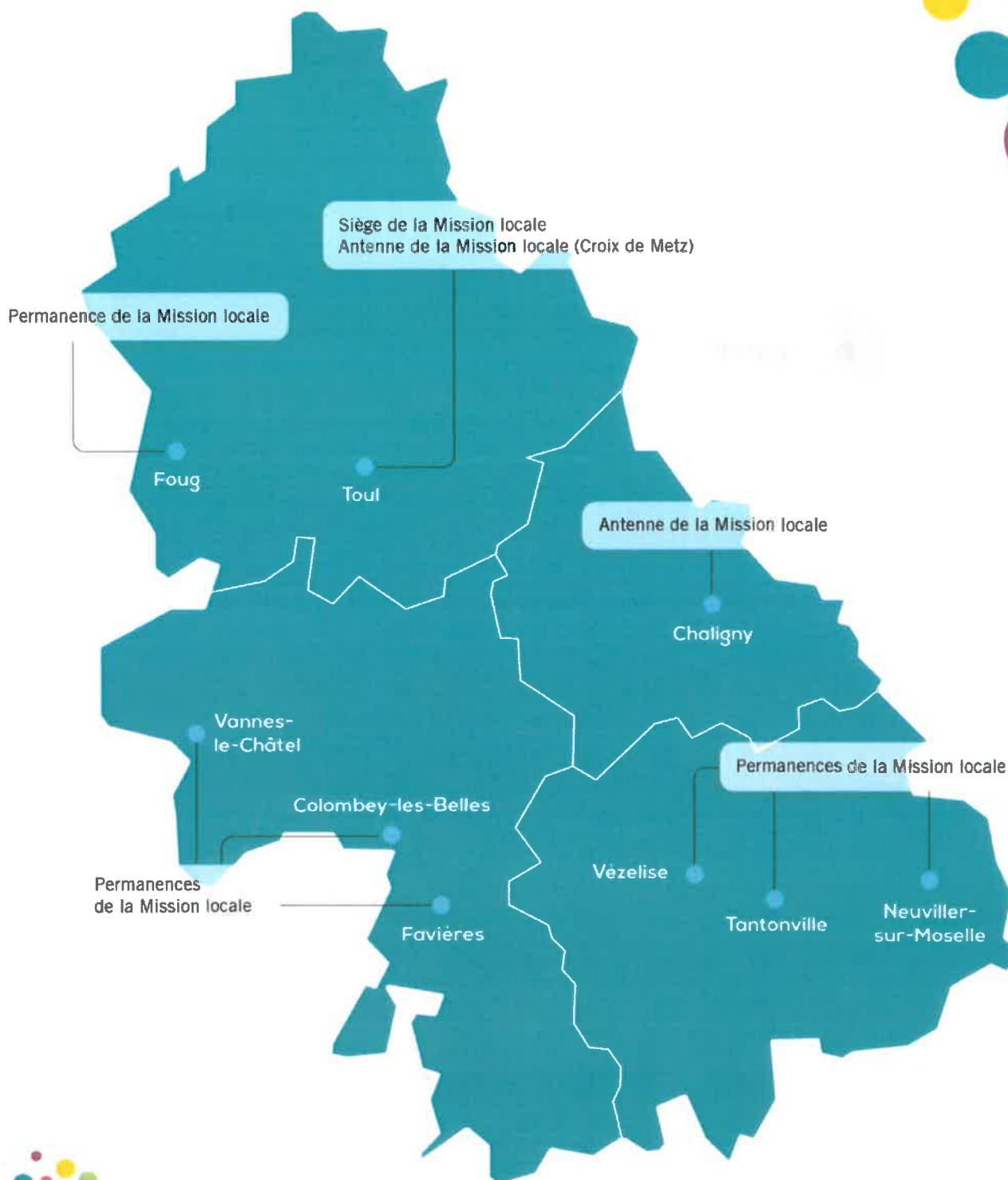
croix-rouge française



Merci à nos partenaires dont nous ne pouvons pas faire ici la liste exhaustive mais qui concourent tous à la réussite de nos actions.

TERRES DE LORRAINE

Implantation de la Maison de l'emploi,
de l'Agence de développement,
de la Mission locale et de
Initiative Terres de Lorraine



Mission locale Terres de Lorraine

651, rue Guy Pernin • Pôle Industriel Toul Europe Secteur A

54 206 Toul BP 30166 Cedex

Tél. : 03 83 64 57 57 • Fax : 03 83 63 27 48 • Courriel : jeunes@terresdelorraine.org

jeunes.terresdelorraine.org