



RAPPORT
D'ACTIVITÉ
2022



Bernard Burté **Président de la Mission Locale du Val de Lorraine**

En 2022, la Mission Locale n'a pas vu son nombre d'accueils diminué. Ainsi, ce sont 1448 jeunes qui ont pu être accompagnés dont 537 nouveaux. Les jeunes continuent de bénéficier de nos services et leurs besoins évoluent. Ils présentent aujourd'hui de nombreux freins périphériques en lien avec la mobilité, la santé ou encore le logement, au-delà des difficultés liées au manque de qualification ou de formation.

Aujourd'hui plus qu'hier, la Mission Locale est l'un des experts de l'accompagnement des 16/25 ans du territoire. Dans ce contexte, l'équipe de salariés développe et s'approprie de nouveaux outils pour mieux répondre à la diversité des problématiques. En 2022, la Mission Locale a ainsi pu ouvrir un logement pédagogique et développer ses actions autour de la santé et la mobilité. Aussi, près de 200 jeunes ont pu profiter d'un accompagnement dans le cadre du Contrat d'Engagement Jeune porté par la mission locale. Ces actions se sont développées en maintenant l'ensemble des autres actions existantes, qu'elles touchent à l'orientation, l'insertion professionnelle, la formation, au décrochage scolaire ou encore à la relation entreprise...

Parallèlement, dans ce contexte où de nombreuses entreprises sont en tension de recrutement, la Mission Locale a travaillé avec l'ensemble du Service Public de l'Insertion et de l'Emploi, sous l'impulsion de la Préfecture, pour soutenir l'entreprise Saint-Gobain PAM. Grâce au dispositif mis en place, près de 60 personnes ont été retenues pour y travailler. Cette expérience a permis à la Mission Locale d'être porteuse d'une autre approche vis-à-vis des demandeurs d'emploi et des entreprises, mais aussi d'illustrer ses compétences d'organisation et d'innovation. Fiers de la réussite de ce projet, grâce au soutien et à l'engagement de la Préfecture et du Service Public de l'Insertion et de l'Emploi, nous allons continuer ce travail et l'élargir aux industries du Sud du département.

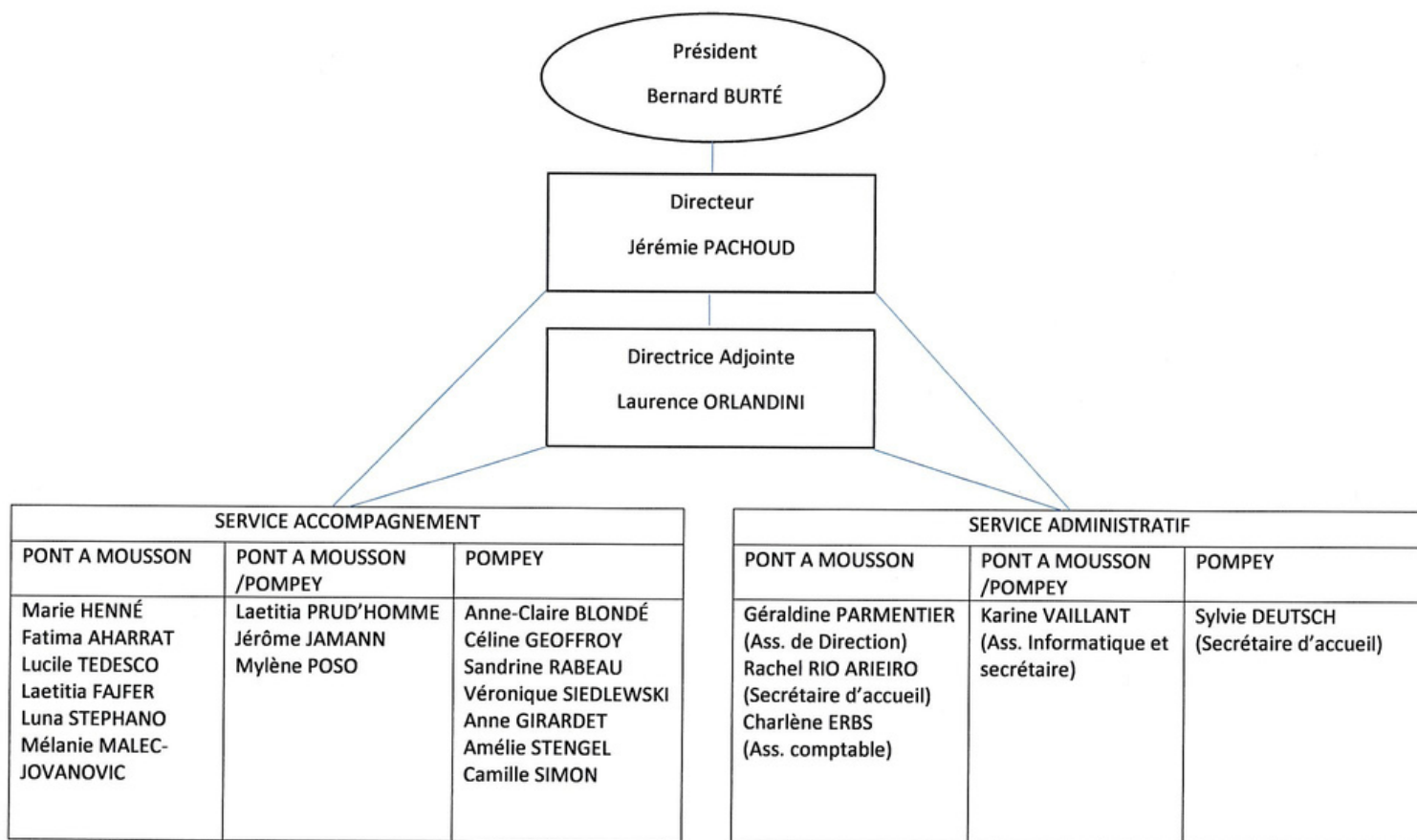
Cet ensemble d'actions et d'outils proposés aux jeunes est possible grâce à l'engagement de nos financeurs. A ce titre, je souhaite remercier l'Etat, le Conseil Régional, l'Agence Régionale de Santé, la Caisse Primaire d'Assurance Maladie, la Caisse d'Allocations Familiales, Action Logement, les Communautés de Communes, le Conseil Départemental, le Fonds social Européen, Pôle Emploi ainsi que les divers partenaires institutionnels et associatifs qui soutiennent nos actions.

Toutefois, j'aimerais vous partager mon inquiétude. De nombreux financements ont évolué, en se focalisant sur l'entrée en emploi ou en formation, au détriment de l'accompagnement éducatif, social et pédagogique proposé par nos établissements. La performance qui est ainsi évaluée ne permet pas de mettre en lumière toutes les étapes nécessaires et parfois longues par lesquelles les jeunes doivent passer avant d'atteindre cette finalité qu'est l'emploi. Ces évolutions risquent d'amener à terme à des diminutions de dotations qui pourraient nous contraindre à ne plus proposer une offre d'accompagnement aussi complète, et entacher la qualité de services proposés aux jeunes.

A ce titre, la Mission Locale et tous les acteurs de l'inclusion doivent continuer leur mobilisation pour lutter contre l'exclusion de cette jeunesse, qu'il s'agisse d'exclusion professionnelle mais aussi sociale. Je remercie donc nos partenaires, nos parrains bénévoles et les politiques qui continuent de soutenir ces actions.

Pour finir, je tiens à remercier tout particulièrement l'équipe de la Mission Locale, pour son engagement auprès du public jeune, pour sa résilience face aux évolutions perpétuelles et sa capacité d'innovation.

Organigramme



MISSION LOCALE DU VAL DE LORRAINE

54700 PONT-A-MOUSSON / 54340 POMPEY

Téléphone : 03 83 81 47 32 / 03 83 24 30 72 - Contact mail : mlpam@mlvdl.org

Site internet : www.mlvdl.org

Nos réseaux sociaux :



mission locale
val de lorraine



@mlvdl54



@mlvdl54

PARTENAIRES ET FINANCEURS



RÉPARTITION PAR NIVEAU



DÉFINITION DES NIVEAUX SELON I MILO

Un «niveau» peut avoir une valeur de niveau I jusqu'au niveau VI.

Il peut être «scolaire» ou «validé»

- **Niveau validé** : dernière certification obtenue (la plus élevée)
- **Niveau scolaire** : plus haut niveau de certification obtenue, sinon le plus haut niveau de classe atteinte (le niveau scolaire peut être supérieur au niveau validé)

PRÉCISIONS :

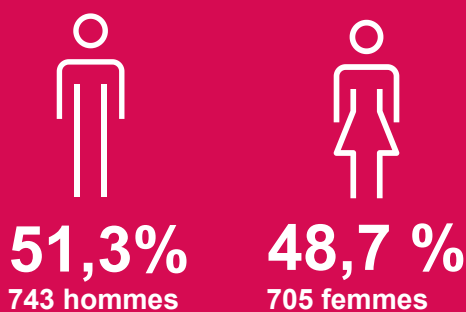
- **Niveau I** : diplôme de niveau égal et supérieur à bac+4 ou 5 : master, doctorat, diplôme de grande école...

- **Niveau II** : Diplôme de niveau bac+3 ou 4 : licence, maîtrise ou équivalent.
- **Niveau III** : diplôme de niveau bac+2 : DUT, BTS, écoles des formations sanitaires ou sociales...
- **Niveau IV** : Terminale réalisée, Bac général, technologique ou professionnel, BP, BT ou équivalent ; ou bien abandon des études supérieures sans diplôme.
- **Niveau V** : CAP ou BEP ou bien sorti de 2nd cycle général et technologique avant l'année de terminale.
- **Niveau VI et V bis** : sorti en cours de 1^{er} cycle de l'enseignement secondaire (de la 6^{ème} à la 3^{ème}); ou bien abandon en cours de CAP ou BEP avant l'année terminale.

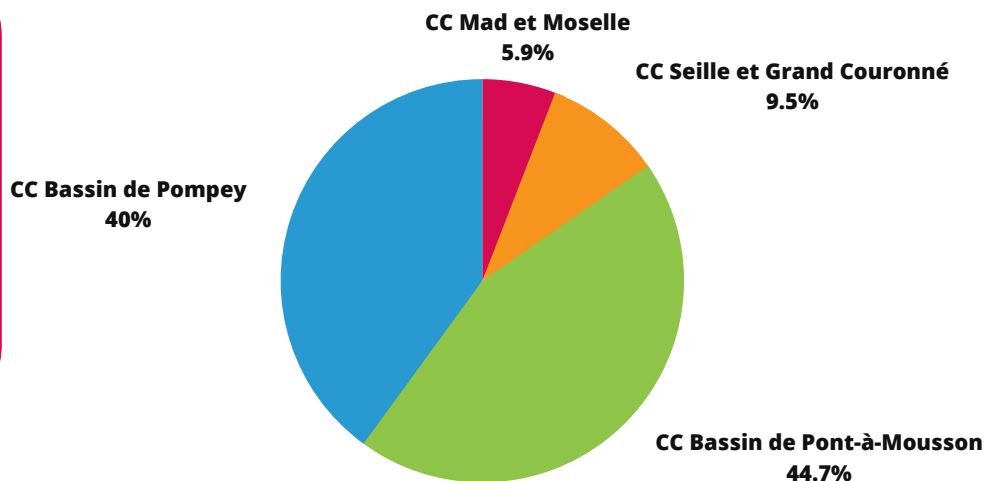
RÉPARTITION PAR ÂGE



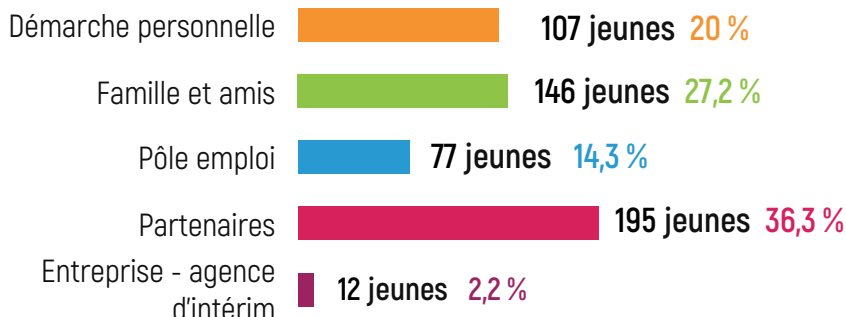
RÉPARTITION PAR GENRE



RÉPARTITION GEOGRAPHIQUE



ORIGINE DE LA VENUE



49,7 %

267 femmes

51,6 %

de niveau V, V bis ou VI

28,6 %

sont titulaires du permis de conduire

71,5 %

sont hébergés dans leur famille

12 %

sont sans logement fixe (CHRS, foyers, amis...)

25 %

ont une problématique d'hébergement

Activité globale de la mission locale

PARCOURS D'ACCOMPAGNEMENT

450

jeunes

en PACEA (parcours contractualisé vers l'emploi et l'autonomie)

41

jeunes

en Garantie Jeunes

183

jeunes

en Contrat d'Engagement Jeune

204

jeunes

en PPAE (Plan personnalisé d'accompagnement vers l'Emploi)

87

jeunes

en parrainage pour 8 parrains dont 5 actifs

123

jeunes

Destination Alter'Emploi FSE

300

jeunes

en Atelier d'Orientation Active AOA

NATURE DE L'ACCOMPAGNEMENT : 33 457 ÉVÉNEMENTS POUR 1 448 JEUNES*

NATURE DES ÉVÉNEMENTS	NOMBRE D'ÉVÉNEMENTS	NOMBRE DE JEUNES
Entretiens individuels	7 453	1 429
Ateliers collectifs	4 108	411
Informations collectives	57	54
Autres contacts (SMS, mails, tel, courriers, visites, partenaires et médiation...)	12 777	1 365
Administratif	9 064	1 304

* plusieurs événements peuvent concerner le même jeune

Situations des jeunes démarrées dans l'année

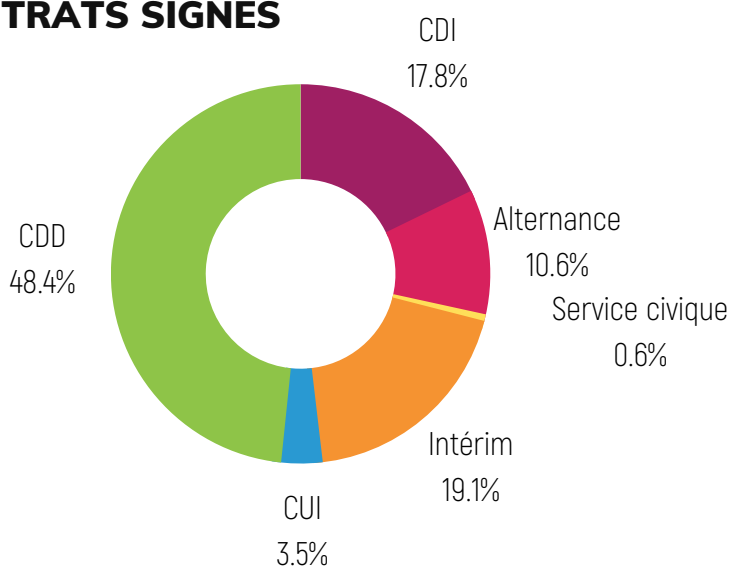
780

jeunes ont démarré une situation professionnelle dans l'année 2022

RÉPARTITION DES ENTRÉES EN SITUATION

TYPE DU SITUATION	NOMBRE DE SITUATIONS	NOMBRE DE JEUNES
Emploi	829	530
Alternance	94	93
Formation	130	122
Immersion en entreprise	261	165
Service Civique	21	21
Scolarité	35	35
Autre	25	24

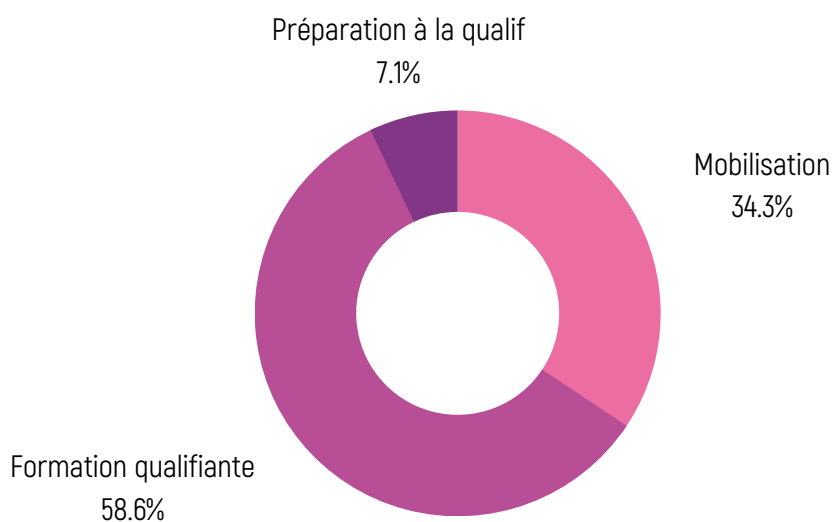
RÉPARTITION DES TYPES DE CONTRATS SIGNÉS



SECTEURS PROFESSIONNELS D'INVESTISSEMENT DES CONTRATS

Commerce / Grand distribution	44.5 %
Service aux personnes / Collectivités	34 %
Hôtellerie / Restauration	24 %
Bâtiment / Travaux publics	22.7 %
Transport / Logistique	18.6 %
Support à l'entreprise	15.4 %
Agriculture / Espaces verts	8.7 %
Santé	8.5 %
Industrie	7.3 %

ENTRÉES EN FORMATION



AIDES FINANCIÈRES

- 41** jeunes ont bénéficié de l'allocation Garantie Jeunes pour un montant de 246 000 €
- 183** jeunes ont bénéficié de l'allocation du Contrat d'Engagement Jeune pour un montant de 350 541 €
- 445** jeunes ont bénéficié de l'allocation PACEA pour un montant de 191 050 €
- 36** jeunes ont bénéficié du fonds d'aide aux jeunes (FAJ) pour un montant de 8 876.14 € (+ 414 € FAJ collectif-transport)

DESTINATION ALTER'EMPLOI

Action d'accompagnement intense tournée vers l'entreprise, scindée en deux sous-parties, chacune ayant un degré d'employabilité différent en termes de prérequis. Cette action est soutenue par le FSE.

La "Cellule de Placement" et la "Sécurisation des Parcours" constituent Alter'emploi. Chacune de ces actions a permis de suivre 50 à 60 jeunes par an pour une construction d'étapes précises amenant le jeune à l'emploi. Ces deux opérations ont la particularité d'avoir chacune une conseillère spécialisée à savoir les deux chargées de relations entreprises. Les taux de placements en emploi sont supérieurs à 50%.

Actions d'accompagnement incontournables qui permettent tant l'accompagnement intense que la prospection entreprises.

123

jeunes



ACTIONS QUARTIERS PRIORITAIRES DE LA VILLE

Porteuse de trois quartiers sensibles, la mission locale a mis en place des actions spécifiques pour les publics prioritaires des quartiers des Mouettes (Champigneulle), de la Penotte (Frouard) et de Procheville (Pont-à-Mousson), actions financées par la politique de la ville.

- à **Pont-à-Mousson**, en collaboration avec SYN2A, une action de formation de la langue française à visée professionnelle de 140 heures pour un public jeune et adulte a permis les apprentissages socles permettant une insertion dans la société française, mais surtout la formation a été orientée vers un socle technique et professionnel pour donner des outils d'insertion professionnelle à ce public accueilli, dont la maîtrise de la langue est rudimentaire.
- **sur le bassin de Pompey**, la mission locale choisit de mettre en place une opération mobilité ayant pour objectif de permettre aux jeunes issus des deux quartiers de la politique de la ville, de définir leur réel besoin en matière de mobilité et d'être accompagnés pour leur concrétisation.

Cette opération menée en partenariat avec la plateforme mobilité ULIS permet de :

- travailler sur la mobilité psychologique
- apporter un contenu pédagogique sur le code de la route de manière hebdomadaire
- s'attarder sur les difficultés d'apprentissage du code et le rendre plus intelligible et concret

Cette action prépare également le jeune à la conduite et à la dédramatiser au travers d'outils concrets comme le simulateur de conduite et la conduite écoute pédagogique.

Zoom sur quelques actions

Mise en place d'actions spécifiques événementielles afin de favoriser les rapprochements sur offres : les forums, événements de mises en relation entre le public et le tissu économique, outil permettant l'échange présentiel et une recherche active concentrée

FORUMS INVERSÉS

Expérience Innovante ! Les candidats ont un stand et les recruteurs vont à leur rencontre...

Deux forums inversés se sont tenus en décembre 2022, l'un à Pompey et le second à Champenoux, réunissant les acteurs de l'insertion (Pôle Emploi, le conseil départemental, les communautés de communes, Cap Entreprises, la mission locale). Les jeunes demandeurs d'emploi jeunes et adultes ont été préparés par un coach (financé et mis à disposition par la mission locale) sur des ateliers et ont rencontré les entreprises invitées.

↳ 1 minute accordée aux entreprises pour se présenter et 4 minutes aux candidats. L'expérience sera renouvelée en 2023.



FORUM EMPLOI-ALTERNANCE

Un forum Emploi-alternance s'est tenu le 29 septembre 2022 à Dieulouard avec la collaboration des CFA pour la mise en relation sur les offres d'apprentissage, la collaboration des agences intérimaires et des entreprises pour le rapprochement sur offres représentant plus de 30 exposants et 200 entrées visiteurs. Cet événement s'est fait en collaboration avec Pôle Emploi (agences PAM et Gentilly), partenaire incontournable de la Mission Locale du Val de Lorraine sur le terrain et à travers l'accord cadre.



Utilisation des Ideas box Pro'pulsion en appui aux conseillères lors de ce forum.

Inaugurées en juin 2022, grâce au soutien de la préfecture de Meurthe-et-Moselle et de l'agence nationale de la cohésion des territoires, espaces mobiles au service de l'orientation et l'insertion professionnelle des jeunes, elles proposent des outils physiques et numériques ainsi que de nombreuses activités sélectionnées et/ou créées notamment en faveur du public NEET (ni en emploi, ni en études, ni en formation).



ACTION SAINT-GOBAIN

+ 300

**personnes recensées sur
la plateforme**

Fin 2022, l'entreprise Saint-Gobain (Blénod, PAM, Foug) a exprimé ses besoins et ses difficultés en termes de recrutement. La Préfecture de Meurthe-et-Moselle s'en empare en impulsant et orchestrant cette action.

La mission locale, cheffe de file du projet et référent unique a porté la plateforme visant à faciliter la mise en lien des demandeurs d'emploi (tout public) avec l'entreprise.

- communication de grande ampleur avec nos partenaires
- informations collectives
- visites de l'entreprise
- entretiens flashes
- débriefing réalisé par la suite avec les prescripteurs

Numéro de téléphone unique et adresse mail dédiée permettant aux personnes intéressées de se renseigner et s'inscrire auprès de la mission locale



67

**candidats retenus dirigés vers
agences intérimaires pour des
missions au sein de St-Gobain
avant signature de contrats**

Cette expérience positive aspire à s'étendre à un tissu économique industriel plus large situé sur le bassin de Nancy et Val de Lorraine.

PAM SAINT-GOBAIN SOLUTIONS DURABLES POUR L'EAU

CDI.CDD INTERIM

PAM RECRUTE

Usine de Foug
Fonderie de Blénod
Usine de Pont-à-Mousson
Technocentre
Usine de Toul

Saint-Gobain PAM Canalisation, leader des canalisations en fonte ductile, recrute pour mener à bien son projet industriel innover et transporter l'eau à travers le monde.

- o Opérateurs.trices de Production
- o Chefs d'équipes production H/F
- o Dessinateur.trice.s/Projeteur.trice.s
- o Dépanneur H/F
- o Électricien.ne.s industriels
- o Automaticien.ne.s
- o Mécanicien.ne.s

L'Atelier d'Orientation Approfondie

CONSTRUIRE UN PROJET DANS UNE LOGIQUE D'ORIENTATION TOUT AU LONG DE LA VIE

Le dispositif d'Accompagnement à l'Orientation Approfondie (AOA) permet à tous les jeunes de choisir librement leur avenir professionnel, de construire un projet d'insertion réaliste et réalisable et de s'orienter vers la formation professionnelle et l'accès à l'emploi.

L'AOA vise plusieurs objectifs dont ceux de répondre à des demandes de réorientation, d'émergence, d'élaboration, de validation ou de consolidation de projet mais aussi de découverte, de connaissance de l'environnement professionnel et des réalités socio-économiques, tout en s'inscrivant dans un travail de confiance en soi et de rapport aux autres.

Sur l'ensemble de la structure, ce sont 4 ateliers collectifs déployés chaque semaine : deux ateliers d'orientation et deux ateliers de techniques de recherche d'emploi.

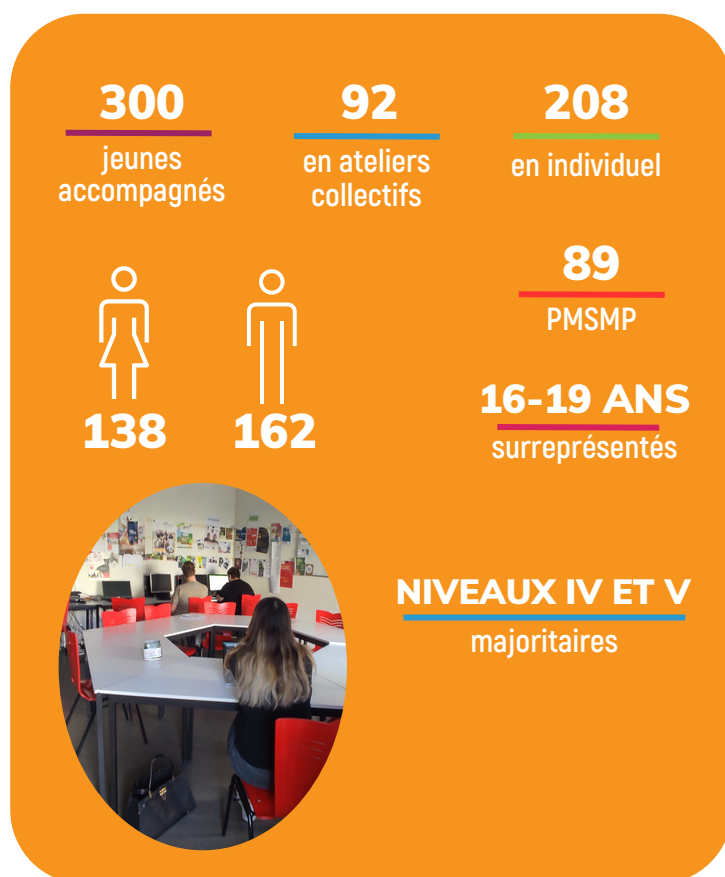
Durant les ateliers AOA, une mobilisation des ressources de la structure est mise en place. Elle permet d'intervenir au plus près dans les étapes d'élaboration du projet du jeune, en faisant appel par exemple au parrainage (préparation à la sélection, simulations d'entretien etc.) ou en se greffant sur les différentes manifestations telles que des forums thématiques ou visites d'entreprises.

Chaque jeune effectuant un atelier d'orientation (en totalité ou de manière adaptée en fonction de ses besoins) bénéficiera d'une élaboration personnalisée de son parcours. Un point tripartite sur la situation précise et les préconisations suite à l'AOA est systématiquement réalisé à l'issue de celui-ci entre le jeune, son conseiller référent et l'animateur dédié à l'AOA. Une prise de relais est ainsi mise en place, renforçant d'une part la pertinence du travail entrepris par le jeune et d'autre part la continuité de l'accompagnement.

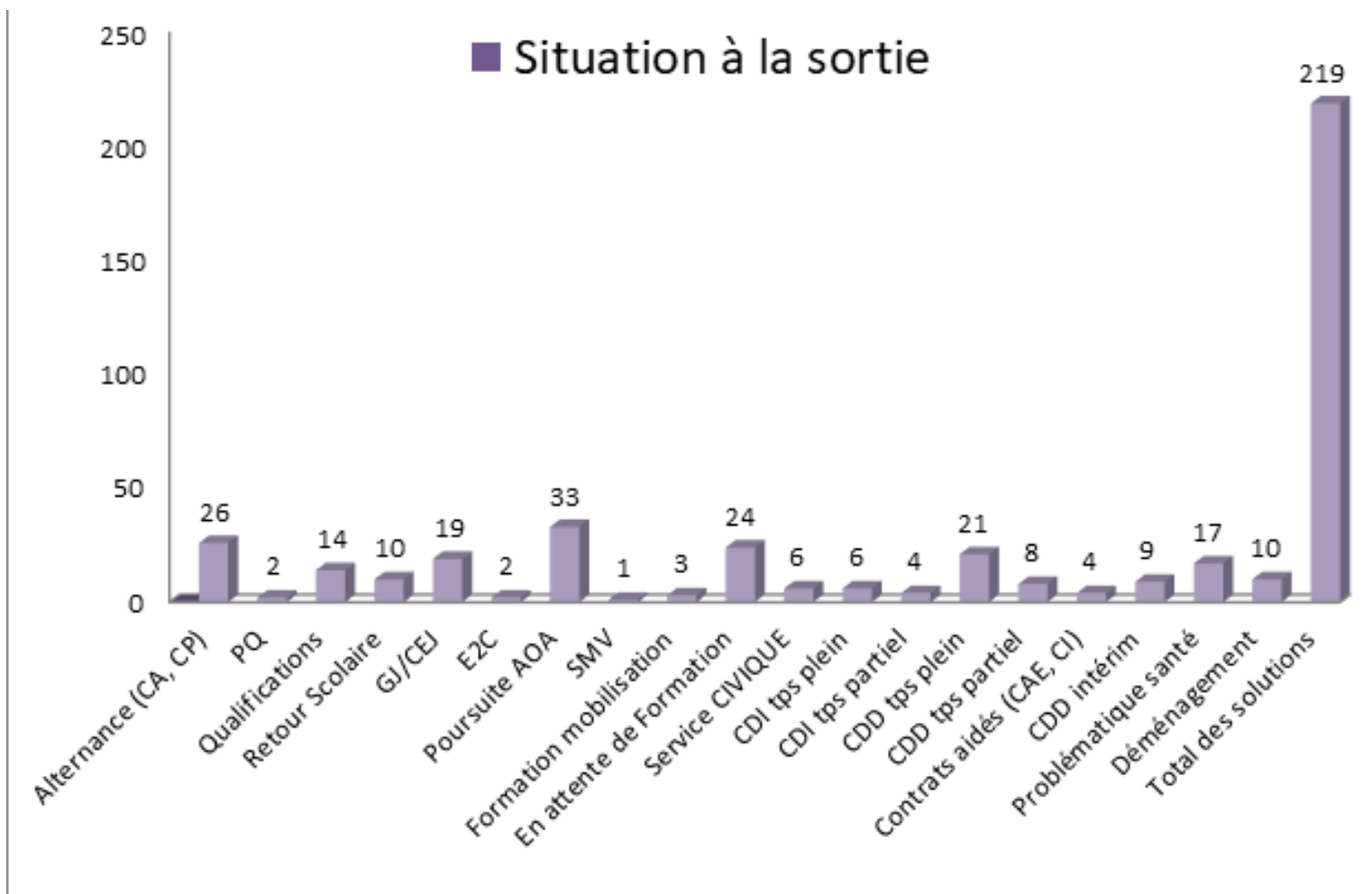
On note que la majeure partie des PMSMP réalisées l'ont été dans le cadre d'un futur apprentissage. L'apprentissage ressort logiquement en tête des solutions prioritairement envisagées, en accord avec les recommandations nationales, d'autant plus accentuées par des mesures gouvernementales afin d'optimiser l'insertion, la formation et l'alternance des jeunes.

Les PMSMP sont fortement plébiscitées par les entreprises en amont des contrats en alternance et notamment d'apprentissage. Nous avons donc pour habitude de les mobiliser dans un double objectif avec les jeunes dont le projet est compatible avec l'apprentissage, à savoir valider le projet et initier une démarche de recrutement préalable à l'apprentissage.

Toute PMSMP, même lorsqu'elle ne débouche pas sur un contrat, n'en reste pas moins une expérience positive, permettant au jeune de découvrir un métier et de confronter sa motivation et ses compétences personnelles avec la réalité du terrain, et par ailleurs, de lui fournir une occasion d'acquérir ou d'enrichir ses expériences professionnelles.



L'Atelier d'Orientation Approfondie



« TOP 10 » des projets à la sortie pour l'année 2022

- 1) Commerce, vente et grande distribution (39 projets validés)
- 2) Services à la personne et à la collectivité (25 projets validés)
- 3) Agriculture et pêche, espaces naturels et espaces verts, soins aux animaux (19 projets validés)
- 4) Construction, bâtiment et travaux publics (17 projets validés)
- 5) Installation et maintenance (16 projets validés)
- 6) Support à l'entreprise (14 projets validés)
- 7) Hôtellerie, restauration, tourisme, loisirs et animation (11 projets validés)
- 8) Transport et logistique (9 projets validés)
- 9) Santé (7 projets validés)
- 10) Industrie (3 projets validés)

En 2022, comme en 2021, l'AOA de la Mission Locale du Val du Lorraine a démontré, de par son organisation et sa souplesse, sa capacité à s'adapter à des publics et à des attentes variées, mais surtout, à un environnement socio-économique encore vulnérable, changeant, volatile et complexe.

Par sa configuration visant des jeunes de tous niveaux et de tous statuts, l'AOA souligne l'importance de toucher un public souvent désorienté et en besoin d'accomplissement personnel (génération Z).

LA PLATEFORME LOJ'TOIT JEUNES

Rétrospective 2022

Rappel du cadre : réponse à l'appel à projet de la Région Grand Est courant 2017 qui souhaite couvrir l'ensemble du territoire par un réseau de plateformes logement destinées aux jeunes de moins de 30 ans en mobilité professionnelle (quel que soit le statut : étudiant, salarié, en recherche d'emploi, stagiaire...). Fin 2022, les plateformes ont changé d'appellation pour devenir "services Loj'toît Jeunes" -soutenue par la Région Grand Est, la CAF, le Conseil Départemental 54 et Action Logement.

- Apporter des connaissances et accompagner dans la recherche de solution
- Favoriser le lien entre les différents services et structures accompagnant les jeunes
- Favoriser l'émergence de solutions innovantes à destination du public

- Partenariats avec le CFA du Bâtiment de Pont-à-Mousson et avec le Lycée Bertrand Schwartz de Pompey pour l'accès des jeunes à des chambres d'internat toujours en cours.
- Ateliers Kijoulou, Dilemme, Escape Game, fabrication de produits ménagers et gestion budgétaire sur les groupes mission locale, les chantiers d'insertion et l'action Chrysalide-Solidarités Nationales et Internationales
- Visions et réunions à l'initiative de la Région Grand Est entre plateformes (charte Loj'toît, AIVS sous location, enquête Urhaj...)
- Participation à des webinaires de formation : banque de France, outils de gestion budget, logement jeunes et à des formations (gestion des situations difficiles...)
- Participation des référentes logement à des forums (RITE Champigneulle, forum emploi alternance Dieulouard), forum "Bailleurs-Locataires c'est votre journée" en juin
- Journée FJT Les abeilles
- Aides financières pour meubler un 1er logement (financement Région Grand Est et Action Logement)
- Visite de la Résidence Etap/habitat Metz (échanges avec le directeur sur fonctionnement d'une résidence jeune)
- Mobilité sur Metz avec visite du centre Pompidou
- Visite Résidence sociale Procheville et délocalisation des ateliers logement CEJ

110

accueils individuels

264

accueils collectifs

49,7 %

aides à la construction du projet logement

50 jeunes

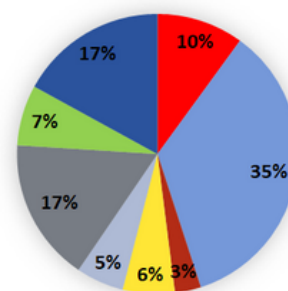
avec mobilisation des outils Action logement



32 %

relogements réalisés

Statut des jeunes accompagnés en 2022



■ Salariés CDI ■ DE (dont BRSA) ■ En formation ■ Apprentis
■ Etudiants ■ CEJ ■ Intérimaires ■ En CDD

“LA SUITE PÉDAGOGIQUE”

Lieu-ressource implanté fin d'année 2022 à Frouard, avec le soutien financier de l'Etat, la CAF, le Conseil Départemental 54, l'appartement pédagogique appelé la Suite Pédagogique sensibilise le public sur toute question relative au logement. Il est accessible à tout public du Val de Lorraine et aux travailleurs sociaux, unique structure en son genre sur le secteur. Plusieurs ateliers y seront dispensés sur des thèmes spécifiques : les éco-gestes permettant de réduire ses factures d'énergie, comment entretenir son logement...

L'équipe souhaite également mettre en place des partenariats avec les écoles afin de sensibiliser les élèves à la nutrition ou au tri des déchets notamment. A l'intérieur de cet appartement de 100 m² de superficie sont aménagées : une cuisine équipée, un salon, une chambre, une autre pièce qui servira d'atelier : apprendre à poser de la tapisserie ou réaliser des travaux de peinture....

lasuitepedagogique@mlvdl.org

la santé

PARCE QUE RESTER EN BONNE SANTÉ, C'EST AUSSI PRÉPARER SON AVENIR

Les différentes enquêtes menées au plan national en attestent : les jeunes en insertion sont de moins en moins en bonne santé par rapport à la moyenne des jeunes actifs ou étudiants de la même catégorie d'âge. Ils présentent en effet une plus grande fragilité sociale (isolement, difficultés relationnelles et financières...). La loi de modernisation du système de santé souligne le rôle des missions locales qui "sont reconnues comme participant au repérage des situations nécessitant un accès aux droits sociaux, à la prévention et aux soins et comme mettant en oeuvre les actions et orientant les jeunes vers des services compétents qui permettent la prise en charge du jeune concerné par le système de santé de droit commun et la prise en compte par le jeune lui-même de son capital santé".

La Mission Locale agit afin que chaque jeune valorise son potentiel de santé par le biais d'informations, d'animations et d'actions partenariales, soutenue par la Région Grand Est, la DREETS et la CPAM cette année 2022. Elle développe un partenariat local étroit avec les professionnels de santé (hôpitaux, CPAM, services communaux, mutuelles, centre de santé...).

ZOOM ACTION CLEANWALK

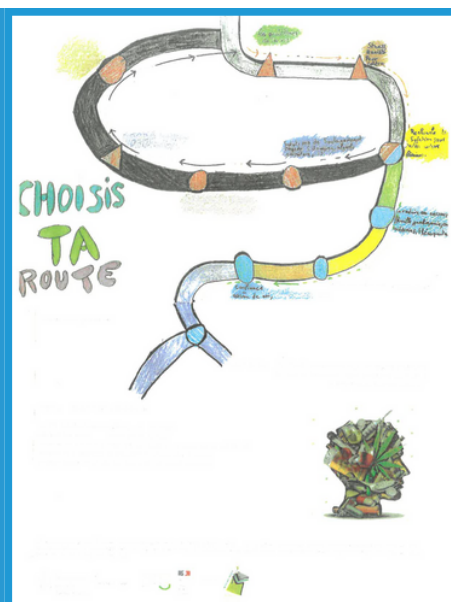
Grâce au financement de la CPAM, ce projet a pu se réaliser, mené par et pour les jeunes sur la thématique des addictions. Le but de cette action ? Faire prendre conscience aux jeunes de leurs compétences psychosociales, de leur capacité à les mobiliser afin de faire des choix favorables à leur santé. Ils ont participé à une dizaine d'ateliers (groupe de paroles, construction de l'outil, sport, support psychologique...). Cette action a été menée par la référente santé, accompagnée d'un coach en développement personnel et une psychologue, avec la participation de Addictions France et du CAARUD. Un petit livret fut réalisé par les jeunes, intitulé "Choisis ton chemin" incluant des témoignages, adresses utiles...

L'action s'est conclue par la distribution du livret dans les rues de Pont-à-Mousson avec l'identification des lieux ressources, la cleanwalk (ramassage de mégots) le long de la Moselle à Pont-à-Mousson et le partage d'un moment convivial (bowling) : la devise de cette journée étant "Faire du bien aux autres, à la nature et à soi-même".

- Le handicap : en 2022, la conseillère référente Santé a développé la collaboration avec Cap Emploi et les services de l'Agefiph. Les accompagnements se font en concertation avec Cap Emploi, les ESAT, Handi 54...

Participation à la Semaine du Handicap en collaboration avec Cap Emploi et Pôle Emploi, avec en support, le jeu Handipoursuit mis en pratique et animé auprès de l'équipe conseillers et parrains bénévoles de la mission locale.

- Spectacle-conférence Toxiclowmanie, ou comment parler de drogue autrement...



932

propositions

98

ateliers santé

814

participations

52

jeunes reconnus
Travailleurs Handicapés

*ateliers
réalisés*

16 Image de soi (+ 11 info conseil sur image de soi)

7 centre de planification familiale

15 sophrologie - 12 bilans de santé - 7 communication avec psychologue

2 vaccination - 3 info conseil à la santé

10 prévention addictions - 15 sport, nutrition et vie équilibrée

Espace Saint Laurent

25 rue Philippe de Gueldre à Pont-à-Mousson

Le jeudi 13 octobre 2022 à 14H

Durée : 1H / Tout public à partir de 12 ans

Entrée libre

le Contrat d'Engagement Jeune - CEJ

En remplacement de la Garantie Jeunes, le CEJ est un parcours entièrement personnalisé qui peut durer de 6 à 12 mois en fonction du jeune, pour l'aider à définir son projet professionnel et à trouver un emploi.

En signant le Contrat d'Engagement Jeune, le jeune bénéficie :

- d'un accompagnement par un conseiller dédié qui le suit tout au long de son parcours
- D'un programme intensif de 15 à 20 heures par semaine composé de différents types d'activités

- D'une allocation pouvant aller jusqu'à 528 € par mois sous conditions

Le Contrat d'Engagement Jeune s'adresse à des jeunes :

- Entre 16 et 25 ans (moins de 30 ans pour les jeunes en situation de handicap)
- Sans emploi durable (CDI ou CDD longue durée), ni formation
- Sans projet professionnel défini
- Pouvant faire face à des difficultés matérielles et financières
- Prêts à s'engager à suivre le programme

Pour en savoir plus :

<https://www.1jeune1solution.gouv.fr/contrat-engagement-jeune>



20

mineurs

16

jeunes issus des Quartiers Prioritaires de la Ville

97

86

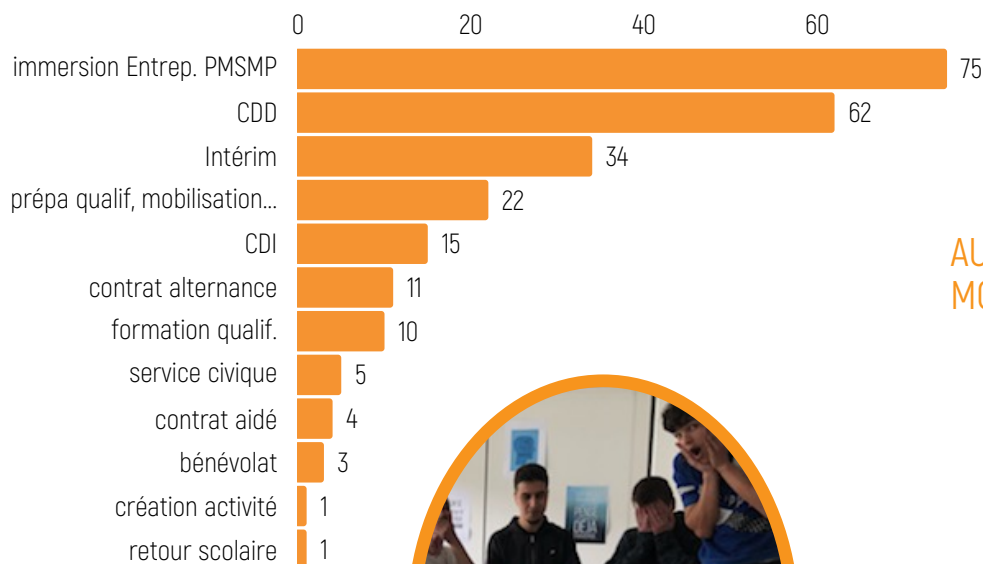
18-21 ANS

majoritaires

NIVEAU IV

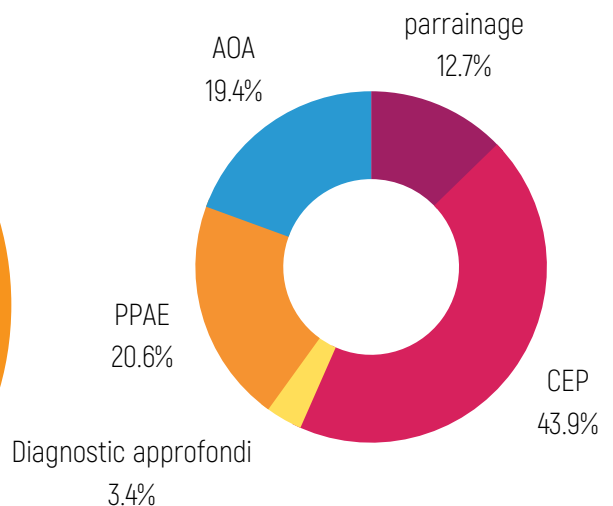
le plus représenté

243 SITUATIONS DÉMARRÉES EN 2022



De nombreux ateliers collectifs ont été menés sur le CEJ, entre autres l'Atelier Théâtre, animé par Mathieu Burger, animateur en théâtre social, permettant des exercices d'expression verbale et non verbale

AUTRES DISPOSITIFS MOBILISÉS



Perspectives 2023-2024



Dans un contexte où la jeunesse évolue et pour permettre aux salariés de la structure de mieux appréhender le public 16/25 ans, l'ensemble de l'équipe, quelque soit le poste occupé, a pu suivre la formation "les valeurs de la Génération Z au travail", dispensée par Conjugueur de Talents en janvier 2023. Cette formation a notamment permis à l'équipe d'élaborer un diagnostic en vue d'améliorer les conditions d'accueil du public et de travailler à des outils pédagogiques innovants, répondant davantage à ses besoins.

De plus, la Mission Locale continue de porter ou de co-porter de nombreux forums en partenariat avec le Service Public de l'Emploi et de l'insertion :

- Forum saisonnier à Pompey
- Forum Emploi à Pont-à-Mousson
- Job Dating Emploi-Alternance à Dieulouard
- Forum inversé à Pompey et Pont-à-Mousson
- Forum Industrie, BTP, Métiers de la sécurité en préfecture...

Suite au succès de l'expérimentation menée avec l'entreprise Saint-Gobain à la demande de la préfecture, la Mission Locale élargit son "process de sourcing de candidats pour l'industrie" avec 10 entreprises du sud du département.

La Mission Locale du Val de Lorraine continue de développer sa diversification d'actions et de dispositifs au service des jeunes du territoire notamment dans les quartiers prioritaires de la ville. Dans cet objectif, elle poursuit également le développement du logement pédagogique situé à Frouard.

Suite à l'évolution des besoins des jeunes en matière de santé, elle élabore diverses actions sur cette thématique (addiction, précarité menstruelle, santé mentale, équilibre alimentaire, sport...). Depuis 2022, la Mission Locale met en oeuvre un parcours pédagogique adapté dans le cadre du Contrat d'Engagement Jeune.

En parallèle, elle propose également des actions de co-accompagnement dans le cadre du CEJ Jeunes en Rupture en partenariat avec TRIADIS.

Enfin, suite à l'évolution du cadre d'action des missions locales, la structure s'inscrit dans la démarche de labellisation et vise à obtenir son label en 2024, en tenant compte et en restant vigilante aux évolutions liées à la mise en application de France Travail Jeunes.



“

Les jeunes ont besoin de chaleur. Ils se sentent isolés. Ils ont besoin de considération, ils souhaitent être pris en compte et ne refusent pas l'aide si celle-ci n'est pas assistanat ou jugement permanent. S'ils sont bloqués ou en situation de refus, ils sont surtout en situation de recherche, laquelle leur est souvent refusée.

Quand ils constatent qu'on leur fait confiance et qu'on vit et agit avec eux dans le respect et la confiance mutuels, leur énergie et leur créativité sont sans limite...

RIEN NE SE FERA SANS LES JEUNES.

Bertrand SCHWARTZ

1919 - 2016

Inspirateur des Missions Locales

”

Rapport d'activité 2022 **Mission Locale du Val de Lorraine**

Directeur de publication : Jérémie Pachoud

Conception et rédaction : Laurence Orlandini/Géraldine Parmentier

impression MLVDL

