



Mission Locale
Colmar
Centre Alsace

GRAND EST

RAPPORT
D'ACTIVITÉ

2023



SOMMAIRE

3	RAPPORT MORAL
4	L'ÉQUIPE
5	LES JEUNES ACCOMPAGNÉS
10	NOS CHIFFRES CLÉS LIÉS À L'EMPLOI ET À LA FORMATION
11	ZOOM SUR 2 PROJETS MARQUANTS
13	NOS SOUTIENS FINANCIERS
14	RETOUR EN IMAGES
18	NOS ORIENTATIONS
19	MERCI



L'année 2023 a été marquée par le démarrage de notre process de labellisation. Celle-ci est importante pour nous car elle est gage de qualité et permet de nous questionner sur les besoins des jeunes et des entreprises de notre territoire et de projeter des orientations sur les années à venir.

Cette démarche poursuit trois objectifs :

- L'identification de l'action spécifique et innovante de notre Mission Locale avec les jeunes et les partenaires dans notre territoire, dont les entreprises ;
- La garantie donnée aux financeurs et aux jeunes de la qualité et de la conformité de cette pratique commune et partagée par le réseau national des Missions Locales, s'appuyant sur un référentiel commun ;
- La valorisation de cette pratique, au sein du réseau national comme auprès des jeunes, des partenaires et des financeurs.

Deux autres changements ont eu lieu en 2023 :

- 1/ L'évolution de notre logo afin de nous conformer à la Charte graphique du réseau des Missions Locales.
- 2/ Le déménagement de notre antenne colmarienne de la rue de Zurich à la place du Capitaine Dreyfus. Ceci dans un souci de qualité de vie au travail et de qualité d'accueil des jeunes.

En 2023,

- 3 163 jeunes ont été en contact avec la Mission Locale, 2 099 d'entre eux sont entrés dans une démarche active d'accompagnement.
- 967 jeunes ont franchi les portes de la Mission Locale pour la 1^{ère} fois en 2023.
- 20 570 entretiens individuels ou collectifs directs en présentiel, et 11 215 contacts dématérialisés (SMS et courriels) ont été réalisés.
- 1 760 contrats de travail ont été signés, 12 jeunes ont créé leur entreprise, 259 stages en entreprises ont été mis en place, 464 accès à la formation initiale ou continue ont été enregistrés. Les jeunes ont majoritairement été embauchés dans les 3 secteurs d'activité suivants : l'hôtellerie-restauration (23% des contrats), le commerce (20%) et le transport/logistique (13%).

Je remercie l'ensemble des financeurs et des partenaires qui nous ont permis de mener à bien nos missions. Enfin je remercie toute l'équipe de la Mission Locale pour son engagement de tous les jours au service à la fois des jeunes de nos territoires, mais aussi des entreprises.



Manuréva PELLETIER

“ La réussite appartient à tout le monde. C'est au travail d'équipe qu'en revient le mérite.

FRANCK PICCARD

L'équipe

L'équipe était composée en 2023 de

26 salariés à hauteur de 23,61 ETP.

- 15 Conseillers en insertion sociale et professionnelle
- 1 Chargée de relations entreprises
- 1 Chargée de projets
- 1 Assistante RH
- 1 Assistante financière
- 3 Chargées d'accueil
- 1 Assistante administrative
- 2 Responsables de secteur
- 1 Directrice



Elle est composée à **85%** de femmes.

Cette équipe expérimentée à en moyenne **15 ans d'ancienneté.**

Malgré l'expérience, elle continue de se professionnaliser.

En 2023, ce sont **1 045 heures de formation** qui ont été suivies.

+49%
par rapport à 2022.

Les jeunes accompagnés

967
jeunes accueillis
pour la 1^{ère} fois

2 099
jeunes
accompagnés

33 008
nb de contacts
avec les jeunes

NIVEAU DE FORMATION INITIALE

niveau Bac + 2 et plus

8,1%

niveau Bac

34,6%

niveau CAP et infra

57,3%

54%
hommes

46%
femmes





13%
des jeunes sont mineurs.

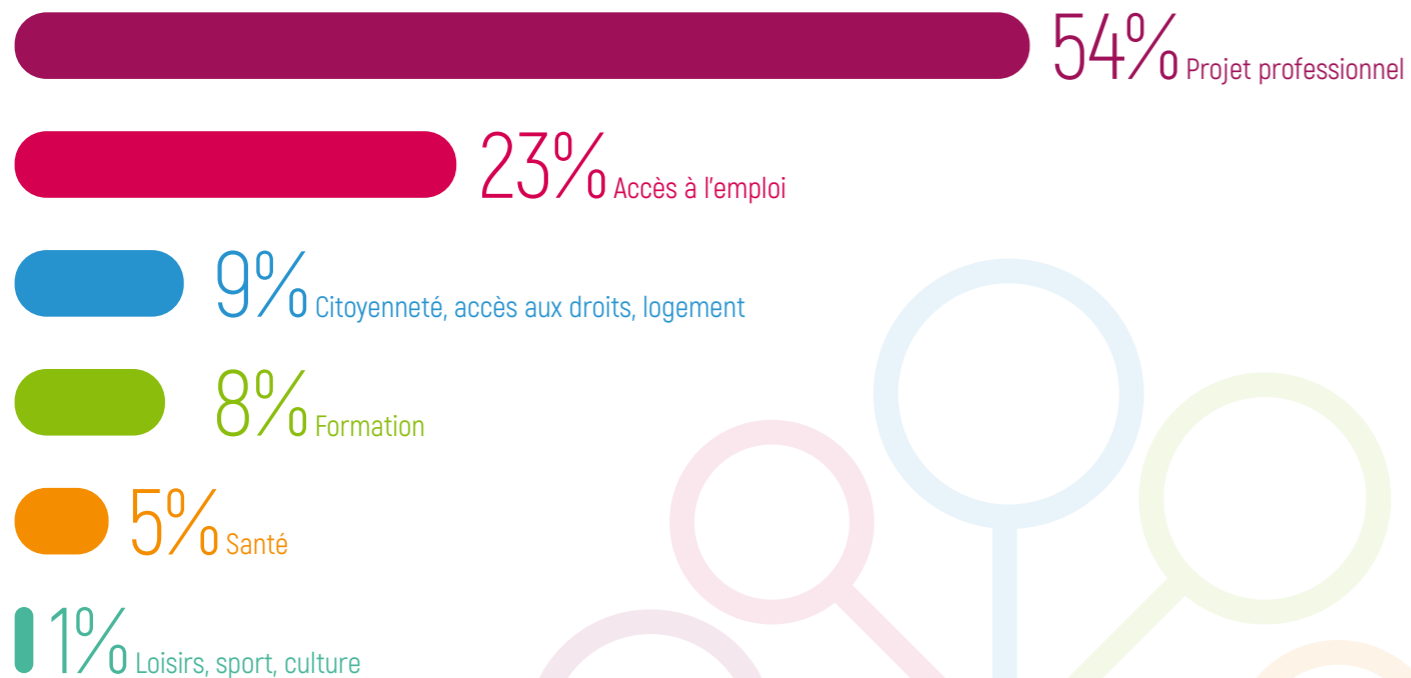
4,5%
des jeunes ont
au moins 1 enfant.

68%
des jeunes n'ont pas
le permis B.

18,5%
des jeunes sont en
hébergement précaire.

5%
des jeunes sont Bénéficiaires
de l'Obligation d'Emploi des
Travailleurs Handicapés.

QUELS THÈMES SONT ABORDÉS PENDANT L'ACCOMPAGNEMENT ?



COMMENT LES JEUNES ACCUEILLIS POUR LA 1^{ÈRE} FOIS EN 2023 ONT-ILS CONNU LA MISSION LOCALE ?



TYPES D'ACCOMPAGNEMENT MIS EN PLACE



Le CEJ 753 jeunes

ont bénéficié de cet accompagnement intensif en 2023 dont 486 nouvelles contractualisations.

Le PACEA 517 jeunes

ont bénéficié de cet accompagnement en 2023 dont 174 nouvelles contractualisations.



Le PPAE 633 jeunes

ont bénéficié de cet accompagnement en 2023 dont 388 nouvelles orientations.



Les Ateliers d'Orientation Approfondie

150 jeunes

ont bénéficié de ces ateliers en 2023.

LES AIDES FINANCIÈRES MOBILISÉES DANS LE CADRE DE CES PARCOURS D'ACCOMPAGNEMENT

Accomp. renforcé

1 306 738 €

Orientation emploi

806 320 €

Formation

269 036 €

Citoyenneté

66 357 €

Santé

45 560 €

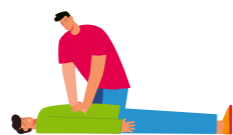
En plus de ces aides financières versées directement par l'Etat, et dans le cadre d'un marché public déposé par la Collectivité européenne d'Alsace, nous assurons le secrétariat et la gestion du fond d'Aide aux Jeunes pour le nord du Haut-Rhin. En 2023, 95 jeunes ont bénéficié de ce Fonds (29% de femmes et 71% d'hommes) : 149 aides ont été accordées pour un total de 42 815 euros (36 076 euros en 2022).



Nos chiffres clés liés à l'emploi et à la formation



Un réseau de **269 entreprises** dont **202 accompagnées** dans leur projet de recrutement.

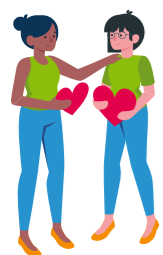


69 jeunes ont suivi la formation Sauveteur Secouriste du Travail.



27 contrats aidés signés soit une aide de **62 931€** aux entreprises.

259 PMSMP mises en place.



128 missions de volontariat réalisées.

59 jeunes sont retournés en formation initiale.



1 760 contrats de travail signés

1 164 jeunes ont accédé à l'emploi

12 entreprises créées

38% d'emplois durables (CDD de + 6 mois ou CDI)

169 contrats en alternance

329 jeunes ont suivi **405 formations** continues

38% de formation qualifiantes/certifiantes

46,5% de formation de remobilisation ou de remise à niveau

Zoom sur 2 projets marquants

PROJET 42 : BRAVO THÉO ET THIBAUT !



Grace à Malek Boukerchi, ultra-marathonien de l'extrême et anthropologue, nous avons pu participer à ce projet d'insertion par le sport et le dépassement de soi.

Théo et Thibault n'avaient jamais couru mais d'avril à novembre, ils se sont entraînés, coachés par Zohra Tabib et Eric Loech pour leur préparation physique. Quelle fierté, quel magnifique défi relevé avec brio.

“ C'est impossible, dit la fierté
C'est risqué, dit l'expérience
C'est sans issue, dit la raison
Essayons, murmure le cœur.

William A. Ward

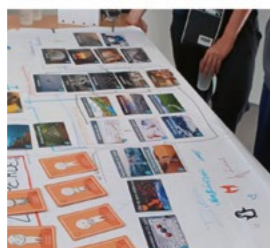


INTERVILLES 68 : ACTION 100% MISSIONS LOCALES DU HAUT-RHIN !

Cette action organisée en commun par les Missions Locales du Haut-Rhin a permis aux jeunes participants de se rencontrer et de travailler ensemble en se déplaçant dans chacune des Missions Locales. Ceci afin à la fois de travailler la mobilité mais aussi de préparer un job dating inversé avec des employeurs.



Nous l'avons intégré dans une action plus large que nous avons mené au sein de notre Mission Locale dans le cadre de la politique de la ville : **l'action M.O.V.E. (Mobilité Orientation Vers l'Emploi)**. Celle-ci a eu pour but de développer les compétences liées à la mobilité, de permettre aux jeunes d'accéder plus rapidement au permis et de favoriser ainsi l'accès à l'emploi ou à l'alternance.



LES MISSIONS LOCALES DU HAUT-RHIN PRÉSENTENT :

- Graff ton avenir
- Deviens fresqueur-se du climat
- Exprime-toi, l'art de l'éloquence
- Coaching vocal, ma voix et moi
- Escape Game «Lost»
- Les jeunes invitent les boss

du 11 au 25 octobre

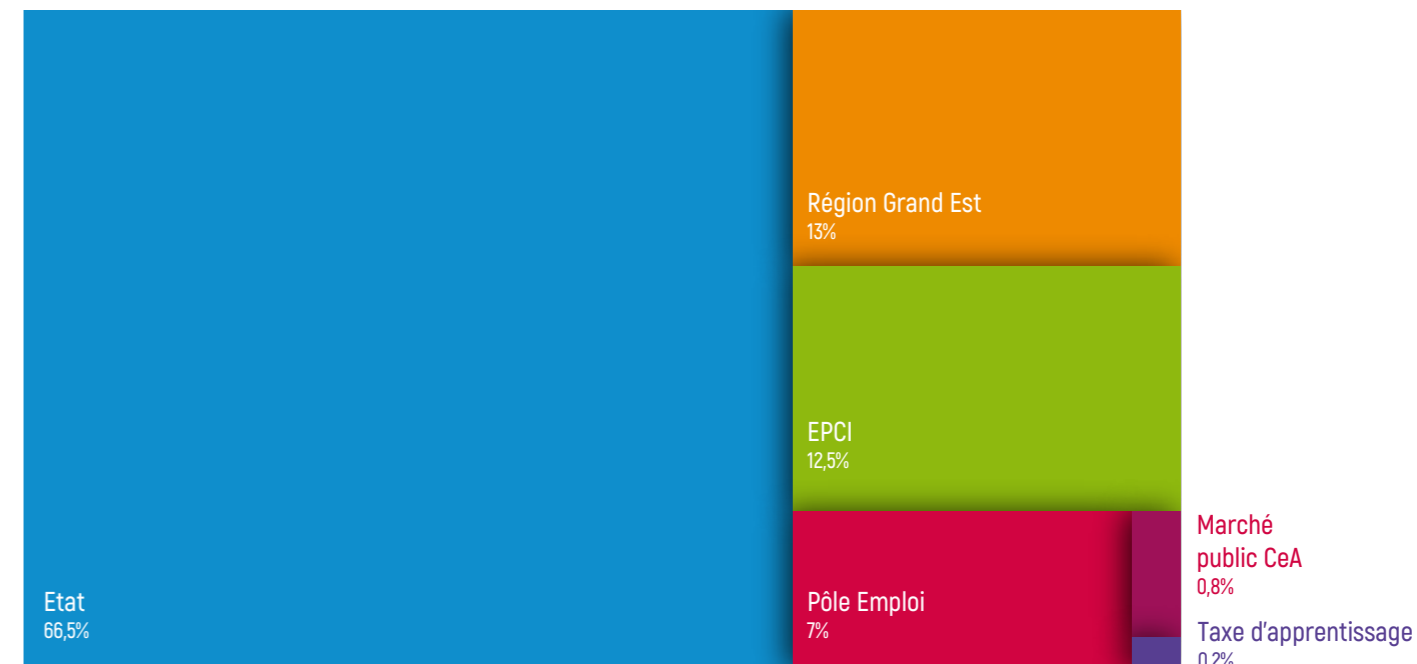
GRATUIT SUR INSCRIPTION auprès de ton conseiller mission locale

DANS LES MISSIONS LOCALES DU HAUT-RHIN



Nos soutiens financiers

RÉPARTITION DES FINANCEMENTS 2 180 710€



LE MÉCÉNAT

L'AGENCE DU DON EN NATURE

Retour en images



22 janvier

Visite du CFA Marcel Rudloff



24 janvier

Participation au Café Contact à Ensisheim



16 mars

Le CEJ a 1 an !



30 mars

Journée Citoyenne à la MAPA La Roselière



1er juin

Visite de la CeA



avril

Chez Mer Bleue à Volgelshheim avec une session du Réseau Etincelle



16 juin

Salon des Communes et Intercommunalités



27 & 28 janvier

Salon Formation Emploi Alsace



16 juillet

Conservation du patrimoine avec l'Association Les Remparts

A l'occasion du **Mandela Day** les associations Mission Locale Colmar Centre Alsace et Résonance proposent aux citoyens de Colmar un

Atelier de Cuisine et Jeux
de 9h30 à 11h00
Rendez-vous à 9h15 au 45 rue de la Fecht

18 juillet 2023
#MandelaDay

25 juillet



Serious Game "Bouge ta ville" Mobideep

Formation SST



tout au long de l'année

12 octobre



Les coulisses du bâtiment

20 octobre



Forum de l'engagement citoyen

12 septembre



Visite des ateliers de l'association Espoir

Travail sur l'orientation



10 octobre



Visite GXO à Ensisheim

25 octobre



Les jeunes CEJ de Colmar accueillent les jeunes CEJ de Toul

10 novembre



Médiation animale

13 décembre



Mini forum de l'insertion

nouvel atelier !



Le Look de l'emploi

13 SEPTEMBRE 2023
13H30 > 16H30
BASE NAUTIQUE DE COLMAR *

JETTE TOI
À L'EAU
ET TROUVE
TON JOB !



Nos orientations

01. DÉVELOPPER LE PARTENARIAT

- Maintenir un fort niveau d'implication dans le Réseau Pour l'Emploi.
- Développer les liens avec le Département dans le cadre de l'Aide Sociale à l'Enfance.
- Renforcer les coopérations avec l'Education Nationale.

02. RENFORCER LA COOPÉRATION AVEC LE MONDE ÉCONOMIQUE

- Adaptation et accompagnement au changement des entreprises dans leurs modes de recrutement face à la Génération Z.
- Anticiper les métiers de demain, faire de la prospective économique.
- Maintenir notre fort niveau d'implication dans le Réseau Pour l'Emploi. S'organiser de façon efficiente en matière de réponses aux attentes des entreprises avec France Travail et Cap Emploi.
- Promouvoir et accompagner les jeunes dans le projet d'entreprenariat.

03. ALLER VERS & COMMUNICATION

- Aller au-devant des jeunes en se déplaçant vers des lieux pré ciblés comme des associations de type Restos du cœur, des gaming house, des établissements scolaires en développant Tous Droits Ouverts et Ambition Emploi.
- Aller vers les jeunes en utilisant un canal de communication adapté : se rendre visible en utilisant au maximum les réseaux sociaux comme : Snapchat, YouTube, Instagram, Tik Tok,...
- Etablir une stratégie de communication en ayant un site internet moderne, adapté aux jeunes et interactif.

04. RESTER AU PLUS PRÈS DES BESOINS DES JEUNES

Créer un « Conseil Consultatif des Jeunes » qui permettrait d'encourager chez eux une démarche citoyenne qui appelle, comme pour l'emploi, à un apprentissage des codes : liberté de parole mais aussi respect et écoute de l'autre, implication, travail en équipe, capacité de se situer comme acteur de « leur » Mission locale et non comme consommateur de services. Ceci implique une prise en compte de leurs propositions, avec des modifications possibles des conditions d'accueil et d'accompagnement.

MERCI

● AUX MEMBRES DU CONSEIL D'ADMINISTRATION

● À L'ENSEMBLE DES SALARIÉS DE LA MISSION LOCALE

● À L'ENSEMBLE DES FINANCEURS :

- **LETAT** : le Ministère du Travail, de la Santé et des Solidarités, la Direction Régionale de l'Économie, de l'Emploi, du Travail et des Solidarité (DREETS), la Direction Départementale de l'Emploi, du Travail, des Solidarités et de la Protection des Populations du Haut-Rhin.

● LE CONSEIL RÉGIONAL DU GRAND EST

● LA COLLECTIVITÉ EUROPÉENNE D'ALSACE

● PÔLE EMPLOI (devenu France Travail en 2024)

- **LES EPCI** : Colmar Agglomération, Communauté de Communes de la Région de Guebwiller, Communauté de Communes Alsace Rhin Brisach, Communauté de Communes du Pays de Ribeauvillé, Communauté de Communes de la Vallée de Munster, Communauté de Communes du Centre Haut-Rhin, Communauté de Communes de la Vallée de Kaysersberg, Communauté de Communes du Pays de Rouffach Vignobles et Châteaux.

● LA POLITIQUE DE LA VILLE

● RANDSTAD dans le cadre de la taxe d'apprentissage

- **À TOUS LES PARTENAIRES QUI SONT INTERVENUS GRACIEUSEMENT POUR CONTRIBUER À L'OFFRE DE SERVICES DE LA MISSION LOCALE** : le Réseau Etincelle, La Ligue contre le cancer, La fresque du climat, l'Association Rempart, le pôle Accompagnement Prévention Santé Alsace de Colmar, la CPAM, la Banque de France, la DGFIP, les agences de travail temporaire : A2P, Gezim, Randstad, Start People, Satis TT, RAS Intérim, Synergie.

- **À TOUS LES EMPLOYEURS QUI NOUS ONT OUVERT LES PORTES DE LEURS ENTREPRISES POUR POUVOIR DÉCOUVRIR LEURS MÉTIERS ET/OU RÉALISER DES JOB DATING** : Espoir, Fédération Française du Bâtiment, GXO, CeA, Le Parc du Petit Prince, CAC 68, CFA Marcel Rudloff, Casino Barrière Ribeauvillé, Ensemblier Manne Emploi, Germa, La Manne alimentaire, Les Tournesols, Boulangerie Bio Cézamie, SAVA et Manpower.



LES LIEUX D'ACCUEIL



SIÈGE : COLMAR

45 rue de la Fecht - 68000 COLMAR

☎ 03 89 21 72 20 - ml@missionlocalecolmar.fr

C.C. DU PAYS DE RIBEAUVILLÉ

1, rue Pierre de Coubertin
68150 RIBEAUVILLE
Le mardi de 8h30 à 12h
et de 13h30 à 16h.

C.C. DE LA VALLÉE DE KAYSERSBERG

- COMMUNE DE KAYSERSBERG

31, rue de Geisbourg
68240 KAYSERSBERG
1^{er} et 2^{ème} lundi du mois de
8h30 à 12h et de 14h à 17h.

- COMMUNE D'ORBÉY

48 rue Charles de Gaulle
68370 ORBEY
3^{ème} et 4^{ème} lundi du
mois de 8h30 à 12h et
de 14h à 17h.

C.C. DE LA VALLÉE DE MUNSTER

Maison des services
2b rue Jean Matter - 68140 MUNSTER
Le mardi de 8h30 à 12h et de 14h à 17h.

C.C. DU PAYS DE ROUFFACH, VIGNOBLES ET CHÂTEAUX

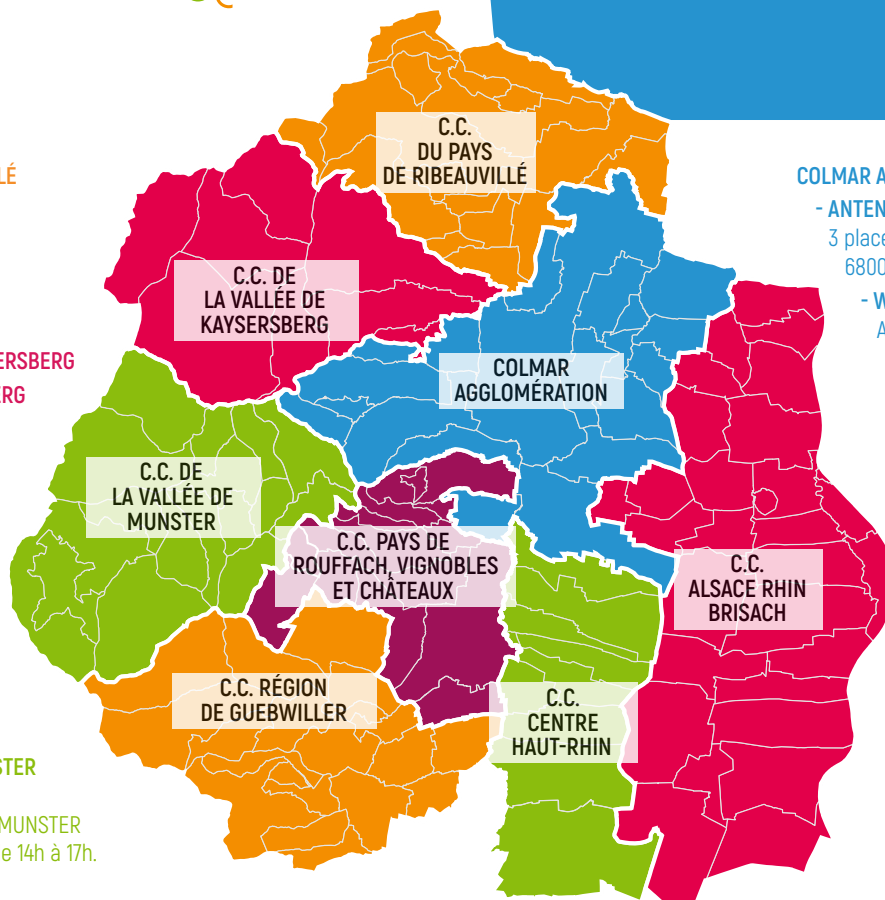
Maison des services
12b place de la République - 68250 ROUFFACH
Le dernier mercredi du mois de 8h30 à 12h sur RDV.

ANTENNE GUEBWILLER

170 rue de la République - 68500 GUEBWILLER
☎ 03 89 83 26 00 - ml@missionlocalecolmar.fr

C.C. DU CENTRE HAUT-RHIN

Médiathèque - 7 rue de la liberté - 68190 ENSISHEIM
Le mardi de 8h30 à 12h et de 14h à 17h.



C.C.
DU PAYS
DE RIBEAUVILLÉ

C.C. DE
LA VALLÉE DE
KAYSERSBERG

COLMAR
AGGLOMÉRATION

C.C. DE
LA VALLÉE DE
MUNSTER

C.C. PAYS DE
ROUFFACH, VIGNOBLES
ET CHÂTEAUX

C.C. RÉGION
DE GUEBWILLER

C.C.
CENTRE
HAUT-RHIN

C.C.
ALSACE RHIN
BRISACH

COLMAR AGGLOMÉRATION

- ANTENNE COLMAR DREYFUS

3 place du Capitaine Dreyfus
68000 COLMAR - ☎ 03 89 80 70 41

- WINTZENHEIM :

Arthuss 2 avenue de Lattre de Tassigny
68920 WINTZENHEIM
1^{er} et 3^{ème} mardi après-midi du mois.

C.C. ALSACE RHIN BRISACH

- COMMUNE DE VOLGELSHEIM

16, rue de Neuf Brisach
68600 VOLGELSHEIM
Le mardi de 8h30 à 12h et de
13h30 à 17h, le mercredi de
8h30 à 12h30 et le jeudi de
8h30 à 12h.

- COMMUNE DE FESSENHEIM

2 rue du Rhin
68740 FESSENHEIM
1^{er} et 3^{ème} mercredi du mois de
13h30 à 17h.

