



RAPPORT
D'ACTIVITÉ
2023



Cédric HAXAIRE

La Mission Locale enclenche la vitesse supérieure !

En 2024, notre association poursuit sa structuration sans renier ses fondamentaux. Qu'est ce cela signifie concrètement ?

Tous nos changements et nos évolutions sont constamment orientés pour ne rater aucun jeune en difficulté, et pour accompagner la jeunesse du mieux possible, pour permettre la confiance, l'espoir et la foi en l'avenir.

Si de nombreuses contraintes restent difficiles à lever, nous avons décidés de revoir notre projet associatif pour tenter d'y pallier dans les faits. Participatif et construit avec les jeunes, notre nouveau projet associatif nous oriente vers des renforcements d'actions à l'endroit des entreprises, mais nous permettra aussi de chercher de nouvelles solutions face aux troubles importants que certains jeunes subissent.

Pour ce faire, notre organisation évolue avec la nomination de 3 responsables, qui, sous la direction de Martine MUNIER, assureront une animation territoriale des équipes et des partenaires, pour une structuration renforcée.

Par ailleurs, nous poursuivons sur le chemin de l'innovation avec notre Web TV, parfaitement intégrée à nos nouveaux locaux qui offrent de bien meilleures conditions de travail et d'accompagnement, avec une très forte implication des jeunes.

Nous sommes prêts pour une labélisation et au delà, nous cherchons à être les plus utiles et efficaces possibles pour nous adapter aux défis actuels, avec tous nos partenaires et en lien permanent avec l'Etat, la région, les intercommunalités, France Travail et tant d'autres acteurs territoriaux impliqués.

Je voudrais ici dire la fierté du Conseil d'Administration de pouvoir composer avec une équipe de salariés aussi convaincue et proactive



Présentation de la Mission Locale

La Mission Locale est une association loi 1901

Nous accueillons, informons et accompagnons les jeunes de 16 à 25 ans révolus et jusqu'à 29 ans dans le cadre de certains programmes.

Le conseil d'administration de la Mission Locale se compose :

- de représentants des Communautés de Communes et la Communauté d'Agglomération d'Epinal.
 - d'administrations membres de droit : ex : DDETSPP, Education Nationale, Pôle Emploi
- de partenaires socio-économiques, associations et membres qualifiés.

Une équipe de 25 salariés pour 23.75 équivalent temps plein.

Un appui indispensable : le partenariat

La coordination et le travail en réseau avec des partenaires est indispensable afin de mobiliser toutes les réponses nécessaires pour répondre aux questions posées par les jeunes.

Un atout : la proximité

Pour permettre à tous les jeunes le souhaitant d'accéder à nos services :
16 lieux d'accueil de proximité sur le territoire.

Un principe : l'approche globale

- Pour accéder à un emploi, les jeunes doivent consolider leur situation (santé, mobilité, démarches administratives). Pour eux, les démarches réalisées par les adultes sont souvent une première.
- Notre particularité est de prendre en compte tous les aspects de la situation des jeunes : mobilité, santé, démarches administratives, questions d'ordre social, et de leur permettre de bénéficier des réponses existantes de manière interne et externe à la structure.

Un objectif prioritaire : l'accès à l'emploi et à l'autonomie :

- Elaborer un projet professionnel en profitant de stages en entreprise,
- Construire et structurer un parcours de formation,
- Aider à organiser et à acquérir les techniques de recherche d'emploi,
- Cibler les entreprises et les offres d'emploi,
- Bénéficier de simulations d'entretien d'embauche,
- Accompagner dans la création de sa propre activité.



LE REPERAGE

BILAN DE L'APPEL A PROJET : REPERER ET MOBILISER LES INVISIBLES

De mars 2022 au 30 novembre 2023 (consortium avec les 4 Missions Locales et la Ligue de l'enseignement)

Action de repérage et de remobilisation des jeunes dits « invisibles » qui ne viennent pas ou plus vers les services.

il a rencontré des partenaires, relancer des jeunes perdus de vue.

Zakaria ATTIK, notre médiateur-jeunesse a repéré 284 jeunes dont certains ont participé à une action de remobilisation animée par la Ligue de l'enseignement, d'autres ont pris ou repris RDV directement à la Mission Locale.

PLAN DE COMMUNICATION

Cibler les jeunes, les familles et les partenaires (en lien avec l'origine de mises en relation des nouveaux accueillis : amis, famille, partenaires...)

Depuis 2021, la Mission Locale a engagé un travail de renforcement de sa communication en direction des jeunes mais aussi des parents et des partenaires.

Après un travail sur nos outils de communication (réseaux, site internet, plaquettes...), spot radio campagne Vosges FM...,

En 2023 : mise en place d'une newsletter trimestrielle en direction des partenaires et élus.

Pour s'adapter au public et inventer de nouveaux moyens d'accroche : mise en place d'Escape Game et l'utilisation des simulateurs de conduite lors de forums ou manifestations pour attirer les jeunes.

Les conseillers en charge de la mise à jour sur les réseaux sont régulièrement formés.

LES ACTIONS AVEC L'EDUCATION NATIONALE :

Elodie Pelletier est référente de l'éducation nationale.

- En partenariat avec le CIO, nous repérons et rencontrons les jeunes décrocheurs de l'éducation nationale.
- Les Missions Locales sont chargées de mettre en place l'obligation de formation des jeunes de 16 à 18 ans : ces jeunes sont contactés pour une proposition d'accompagnement : 371 jeunes rencontrés en 2023.
- Coordination avec le CIO des réunions de Plateforme de Décrochage (PSAD) et participation aux réunions FOQUALE (étude de dossiers de décrocheurs et relais vers le service le plus adapté).

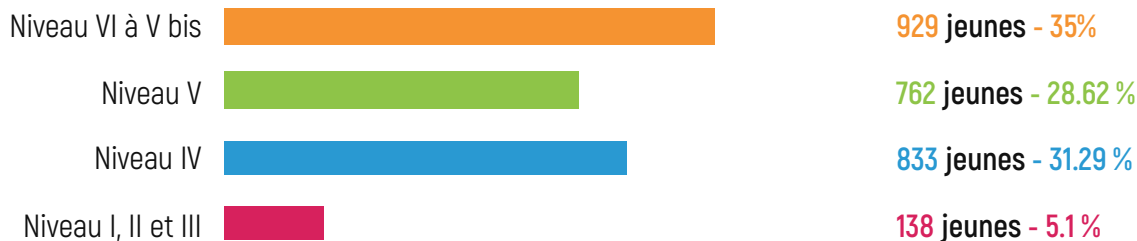
Depuis la rentrée scolaire, dans le cadre de la réforme des lycées professionnels, la Mission Locale est sollicitée pour accompagner des jeunes scolaires en voie de décrochage.

Pour 2024, dans le cadre de la réforme des lycées professionnels (programme : Ambition Emploi) d'autres lycées professionnels nous ont également sollicité.

Le repérage, c'est aussi :

- Sur chaque lieu de permanence, les conseillers développent un réseau de partenaires.
- La mise en place régulière de réunions d'information sur nos services à des équipes de partenaires.
- La participation à des forums (ex : le festival des métiers, bus de l'emploi, forum Pôle emploi).
- La rencontre des jeunes en Formation Service Civique pour informer sur les Missions Locales.

RÉPARTITION PAR NIVEAU



DÉFINITION DES NIVEAUX SELON I MILO

Un «niveau» peut avoir une valeur de niveau I jusqu'au niveau VI.

Il peut être «scolaire» ou «validé»

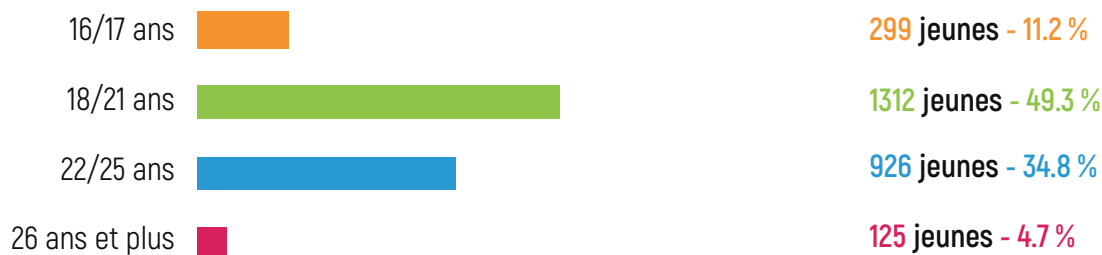
- **Niveau validé** : dernière certification obtenue (la plus élevée)
- **Niveau scolaire** : plus haut niveau de certification obtenue, sinon le plus haut niveau de classe atteinte (le niveau scolaire peut être supérieur au niveau validé)

PRÉCISIONS :

- **Niveau I** : diplôme de niveau égal et supérieur à bac+4 ou 5 : master, doctorat, diplôme de grande école...

- **Niveau II** : Diplôme de niveau bac+3 ou 4 : licence, maîtrise ou équivalent.
- **Niveau III** : diplôme de niveau bac+2 : DUT, BTS, écoles des formations sanitaires ou sociales...
- **Niveau IV** : Terminale réalisée, Bac général, technologique ou professionnel, BP, BT ou équivalent ; ou bien abandon des études supérieures sans diplôme.
- **Niveau V** : CAP ou BEP ou bien sorti de 2nd cycle général et technologique avant l'année de terminale.
- **Niveau VI et V bis** : sorti en cours de 1^{er} cycle de l'enseignement secondaire (de la 6^{ème} à la 3^{ème}); ou bien abandon en cours de CAP ou BEP avant l'année terminale.

RÉPARTITION PAR ÂGE



RÉPARTITION PAR GENRE



51.6%

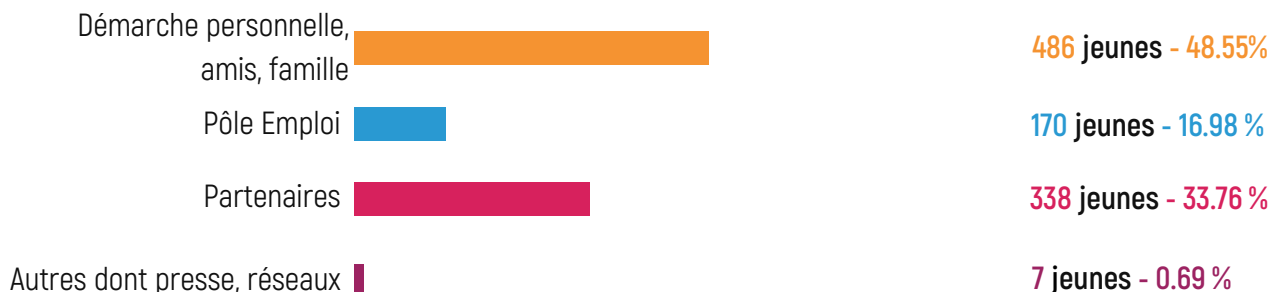
1373 hommes



48,4%

1289 femmes

ORIGINE DE LA VENUE



50,4%

505 femmes

60,2 %

de niveau V, V bis ou VI

22,2 %

sont titulaires du permis de conduire

57,7 %

sont hébergés dans leur famille

20,5 %

ont une problématique d'hébergement CHRS ,amis, ...

Activité de la Mission Locale

PARCOURS D'ACCOMPAGNEMENT : ENTRÉES DANS L'ANNÉE

284

jeunes

en PACEA (parcours contractualisé vers l'emploi et l'autonomie)

366

jeunes

en Contrat d'Engagement Jeune

413

jeunes

en PPAE (Plan personnalisé d'accompagnement vers l'Emploi)

46

jeunes

en accompagnement jeune sous main de justice milieu fermé

122

jeunes

en situation de handicap RQTH

NATURE DE L'ACCOMPAGNEMENT : 68 214 ÉVÉNEMENTS POUR 2 662 JEUNES*

NATURE DES ÉVÉNEMENTS	NOMBRE D'ÉVÉNEMENTS	NOMBRE DE JEUNES
Entretiens individuels	12 351	2325
Ateliers collectifs	5 074	886
Informations collectives	2 429	1367
Autres contacts (SMS, mails, tel, courriers, visites, partenaires et médiation...)	31 642	2 555
Administratif	16 718	2 506



plusieurs événements peuvent concerner le même jeune

LA COMMUNAUTE DE COMMUNES DE BRUYERES VALLONS DES VOSGES

Cette année, La Mission Locale a accueilli 197 jeunes dont 74 nouveaux



MAISON FRANCE SERVICE BRUYERES

Elodie PELLETIER : 1 jour par semaine

Renfort : Vanessa LECOMTE depuis octobre 2023 :
1 jour et demi à 2 jours par semaine

MAIRIE DE DOCELLES

Nessy DUTERNE : 1 jour par mois

LA COMMUNAUTE DE COMMUNES DE LA REGION DE RAMBERVILLERS

Cette année, La Mission Locale a accueilli 263 jeunes dont 82 nouveaux



MAISON FRANCE SERVICE RAMBERVILLERS

Stéphanie GERARD-GAUTHIER : 1 jour par semaine

Renfort : Jonathan LABORDE-CASTEX depuis octobre
2023 : 2 jours par semaine



LA COMMUNAUTE DE COMMUNES DES VOSGES COTE SUD OUEST

Cette année, La Mission Locale a accueilli 69 jeunes dont 29 nouveaux



MAISON FRANCE SERVICE DARNEY - MONTHUREUX SUR SAÔNE

Sandrine DIELENSEGER : 1 jour par semaine (Darney)

Renfort : Muriel BONTEMPS depuis décembre 2023 : 0.5 jour par quinzaine puis en 2024 par semaine

LA COMMUNAUTE DE COMMUNES MIRECOURT DOMPAIRE



MAISON FRANCE SERVICE DOMPAIRE

Sandrine DIELENSEGER : 0.5 jour par semaine

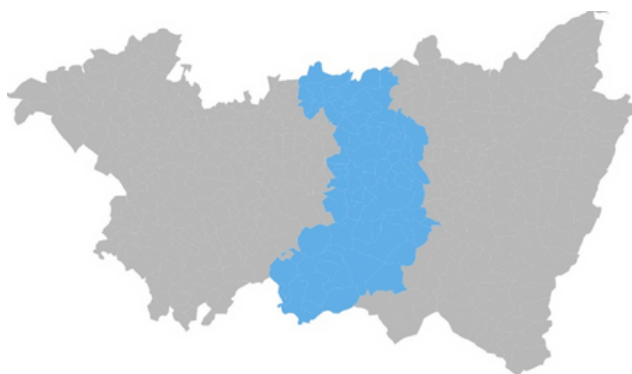
Renfort : Muriel BONTEMPS pour 2024 : 0.5 jour par quinzaine

Cette année, La Mission Locale a accueilli 65 jeunes dont 28 nouveaux



LA COMMUNAUTE D'AGGLOMERATION D'EPINAL

Cette année, La Mission Locale a accueilli 1 922 jeunes de la CAE dont 651 nouveaux



AU SIEGE

Des rendez-vous tous les jours et des ateliers. Tous les conseillers dont à temps complet :

Isabelle DENIS , Christelle JACQUOT, Essin ZEIBEK.

CHARMES

Maison France service

Julie LACK

1,5 journées hebdomadaires

Aurore DEXEMPLE (depuis novembre 2023) : 1 jour hebdomadaire

Plateau de la Justice (QPV)

Maison France Service

88000 Epinal

Nessy DUTERNE

½ journée par semaine

BITOLA (QPV)

Centre Social de Bitola - Champbeuvert

88000 Epinal

Sandrine LUDOT

½ journée 2x par mois

Thaon les Vosges

Maison de Service au Public

Marion JAIGU

1,5 journées hebdomadaires

Marine Bernard (depuis novembre 2023) : 1 jour hebdomadaire

MAISON D'ARRET EPINAL

Catherine TOULA

2 x ½ journées hebdomadaires

Nomexy

Mairie de Nomexy

Marion JAIGU

2 demi-journées par mois

LA VOGUE LES BAINS

Maison France Service

Sébastien DIDIERLAURENT

½ journée hebdomadaire

Muriel Bontemps (depuis décembre 2023) : 1 demi-journée hebdomadaire

XERTIGNY

Maison France Service

Sébastien DIDIERLAURENT

1 journée hebdomadaire

Muriel Bontemps (depuis décembre 2023) : 1 demi-journée hebdomadaire

Haut Du Gras (QPV)

Centre Social Louise

Michel

88190 Golbey

Catherine TOULA

½ journée selon besoin



Situations des jeunes démarrées dans l'année

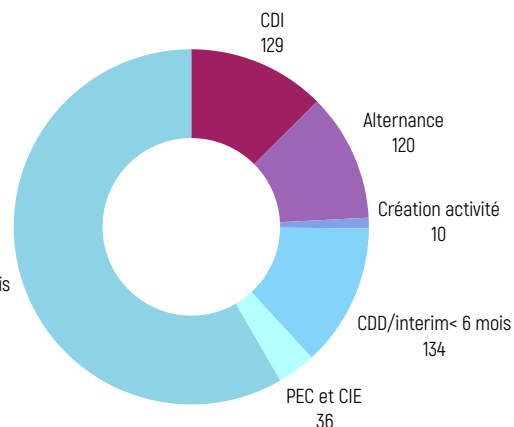
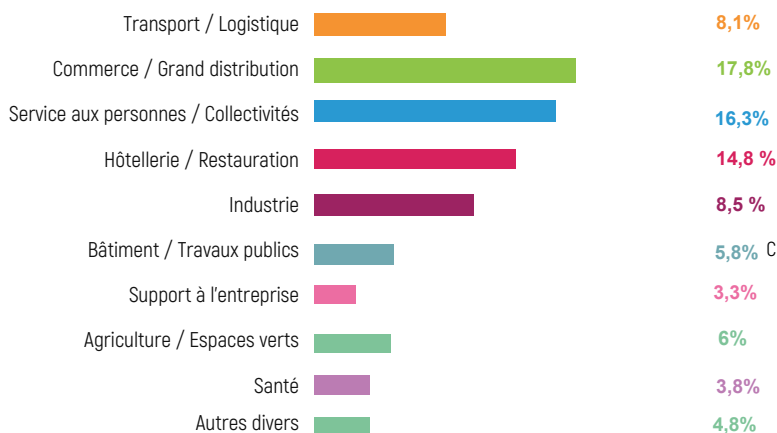
1 128

jeunes ont démarré une situation professionnelle dans l'année

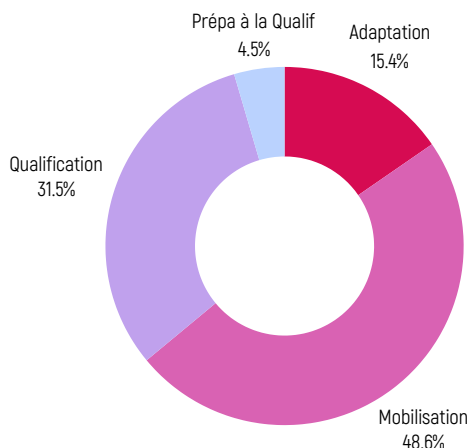
RÉPARTITION DES ENTRÉES EN SITUATION

TYPE DU SITUATION	NOMBRE DE SITUATIONS	NOMBRE DE JEUNES
Emploi	910	645
Alternance	120	119
Formation	286	254
Immersion en entreprise	408	276
Service Civique	91	89
Scolarité	50	50

RÉPARTITION DES TYPE DE CONTRATS SIGNÉS



TYPE DE FORMATIONS DÉMARRÉES



AIDES FINANCIÈRES

506 jeunes ont bénéficié de l'allocation du Contrat d'Engagement Jeune pour un montant de **912 660 €**

191 jeunes ont bénéficié de l'allocation PACEA pour un montant de **121 896 €**

97 jeunes ont bénéficié du fond d'aide aux jeunes (FAJD)

28 jeunes ont bénéficié des aides au PERMIS (Contrat de ville) pour un montant de **15 000 €**

Orientation professionnelle et accès à la formation

L'accès à la formation

L'objectif est de permettre aux jeunes qui en ont besoin, d'acquérir des compétences, voire des qualifications afin d'être plus compétitifs sur le marché.

Stéphanie Gérard est notre référente formation . Elle participe aux travaux sur l'offre de formation du territoire de la Région.

La Mission Locale est prescripteur au même titre que Pôle Emploi, Cap Emploi et le Conseil Départemental sur les actions de formations avec des financements collectifs.

Pour les financements individuels, les conseillers accompagnent les jeunes sur le montage des dossiers financiers qui peuvent être complexe (ARIF, AIF, CPF ...)

La Mission Locale participe au diagnostic des besoins de formation et au montage des actions innovantes au niveau du Conseil Régional, et au suivi des actions Région la plupart des conseillers ont été formés pour passer des tests de niveau scolaire et illettrisme (EVA) en 2023.

L'orientation professionnelle

Les conseillers lors des entretiens est de permettre aux jeunes de faire émerger ou de confirmer un ou des projets professionnels réalistes et réalisables par divers outils dont des stages en entreprise (PMSMP).

De plus, une action collective est animée par Nussy Duterne et Sandrine Ludot (formées notamment sur l'ADVP) pendant une durée de quatre semaines.

L'action permet de :

- Faire le point sur son potentiel : compétences, aptitudes, mobilité...
- Découvrir des secteurs professionnels et des métiers
- Elaborer un projet en lien avec la réalité locale

Le/les valider par un stage en entreprise (PMSMP) C'est aussi, en complément, un travail sur la communication, l'estime de soi..

Les jeunes ont une vision réduite des métiers et sont souvent attirés par des secteurs peu porteurs.

Notre objectif est d'améliorer l'adéquation entre les projets des jeunes et la réalité du marché local mais aussi de casser les préjugés pouvant exister de part et d'autre.

Dans cette perspective, la Mission Locale organise des actions d'information sur les métiers associant des entreprises, leurs représentants, des organismes de formation, des CFA.

La Mission Locale a participé en mobilisant les jeunes et si possible en accompagnant des groupes de jeunes :

Actions » Bus de l'emploi « (FACE), "Shop ton JOB" (CAE)

Salon du Bois, de la Gourmandise, Actions menées par les CFA ...

En 2023 : rallye des Talents (voir page actions 2023)



visite Pôle formation UIMM 8 novembre 2023

L'accès à l'emploi

- Organisation de visites et de rencontres d'entreprises en direction de jeunes
- Mises en place de PMSMP (stages)
- Participation à des opérations de recrutement
- Travail avec les chantiers et structures d'insertion
- Mise en place de contrats aidés

Nous avons développé des actions avec 11 agences de travail intérimaire (Réf:Aurore Dexemple) :

Transmission de candidatures

Plages de rendez-vous à la Mission Locale

Mais aussi à la Mission Locale :

3 d'entre elles animent des ateliers

Et 5 réalisent des simulation d'entretiens d'embauche

84 entreprises pour 98 offres d'emploi collectées



Mise en place de 3 petits déjeuners employeurs/19 jeunes (Catherine Toula)

MAIS AUSSI La participation à des actions de partenaires : recrutements, forums ou plans d'actions en commun avec Pôle Emploi, FACE....



Forum Pôle emploi "engageons nous pour la santé"

L'ALTERNANCE

- La mise en relation de jeunes sur les offres des CFA
- L'organisation de visites des CFA pour des groupes de jeunes avec possibilité de journées d'immersion, des réunions à la Mission Locale
- Des stages en entreprises sont également mis en place afin de conforter le projet du jeune ou de le mettre en relation avec un employeur.
- Orientation sur les actions « Prépa apprentissage » :
- Mise en place d'actions de recrutement sur des contrats de professionnalisation (Ex : GEIQ BTP...).
- Des réunions d'informations par les CFA auprès des jeunes.

120 Contrats en alternance en 2023



LA MOBILITE

Les difficultés de déplacement restent un obstacle important pour accéder à un emploi ou à une formation.

(Réfèrent: Sébastien Didierlaurent).

Les conseillers:

- Informations sur les horaires, tarifs de bus LIVO, sur les démarches à effectuer pour obtenir les cartes ZAP, les cartes FLUO ou solidaires ,les tarifs réduits.
- Information sur les bourses aux permis de conduire de certaines collectivités, reval loc...
- Co financement de permis B pour des jeunes habitants prioritairement les « Quartiers Politique de la Ville » : 28 Jeunes Bénéficiaires(subv contrat de ville)
- Gestion de bons emploi-formation de la SNCF (Région) et financement par la ML de Cartes de bus 10 voyages sur Epinal)
- Des ateliers avec simulateurs de conduite pour préparer au permis avec , notre animateur pour 98 jeunes (5 séances de 2 heures par jeune, groupe de 2 ou 3 jeunes). Les ateliers se sont déroulés à Rambervillers, Bruyères, Thaon-les-Vosges, Charmes, Xertigny, La Vôge-les-Bains, Epinal, Golbey et Darney.
- Aurore Dexemple anime des Ateliers internes sur la mobilité (dont casques virtuels).
- Un bénévole prépare les jeunes au code de la route
- Ateliers menés par WIMOOW à la Mission Locale



Départ devant la gare d'un groupe de Bruyères au forum des métiers de la fonction publique

LE LOGEMENT

Les conseillers informent et font le relais vers le bon service. Dans certains cas, il y a la mise en place d'un accompagnement partagé.

Une Permanence hebdomadaire de la Plate forme LOJ TOIT (Association ADALI) à la Mission Locale pour des jeunes jusqu'à 30 Ans.

Avec ADALI nous organisons aussi des réunions d'information sur les droits, devoirs et démarches d'accès à un logement : 74 jeunes .

LE PARRAINAGE

15 parrains ou bénévoles ont accompagné 18 jeunes en individuel dont des bénévoles de la Fondation Orange (financement ETAT) ET d'autres jeunes notamment sur des actions collectives

Exemples : bénévole Fondation Orange, la révision du code de la route, cours de Français, préparation à des concours, simulations d'entretiens d'embauches...

Référente : Aurore Dexemple



Parrain et filleule

LA SANTE

Les Missions Locales, depuis leur création, se sont toujours préoccupées des problématiques des jeunes en matière de santé, car celles-ci peuvent être un réel frein dans la recherche d'emploi. En effet, l'insertion professionnelle ne peut être dissociée de l'insertion sociale. C'est pourquoi il est essentiel de considérer leur bien-être physique, psychologique, relationnel, etc.

Isabelle ROMARY est référente santé.

Lors des entretiens individuels, le conseiller accompagne et conseille dans les démarches liées à la santé.

Il peut inciter le jeune à aller rencontrer un partenaire compétent lorsque cela est nécessaire.

Le conseiller fait également le point sur la couverture sociale du jeune et peut solliciter la CPAM (relais).

Depuis 2019, tous les conseillers sont régulièrement formés l'accompagnement de jeunes en situation de handicap (AGEFIPH/Région Grand Est).

80% des salariés ont été formés en 1 ers secours en santé mentale en 2022 et 2023 (CPAM des Vosges)

Afin de compléter l'accompagnement en individuel, des actions collectives autour de la santé sont mises en place avec des partenaires ou des conseillers pour le public accompagné par la Mission Locale, dont :

- Ateliers Théâtre afin de permettre aux jeunes, par des exercices d'improvisation, de prendre confiance en eux et dans les autres, d'être à l'aise dans leur corps, d'oser prendre la parole ... : 141 jeunes
- Intervention sur les addictions par le CSAPA AVSEA La Croisée afin de faire réfléchir les jeunes sur leurs pratiques : 48 jeunes
- Sensibilisation aux violences sexiste et sexuelles (Isabelle DENIS): 34 jeunes
- Escape NutriGame (4 conseillers formés) : 27 jeunes
- Ateliers sophrologie : 5 jeunes (Marion Jaigu) depuis septembre.
- Trousses de toilette pour jeunes en situation de précarité (Région)

Mise en place de distributeurs au siège (DDETSPP) et actions autour de la précarité menstruelle et 1 atelier une en partenariat avec Evodia : 6 jeunes.

L'ENGAGEMENT / LA CITOYENNETE / SPORT / CULTURE

Le service civique : des réunions d'information pour 31 jeunes avec la LIGUE de l'enseignement

Le suivi de jeunes en service civique (ex: la Boussole)

Un atelier avec 11 jeunes sur l'EUROPE (citoyens et territoires)

Chantiers « réhabilitation de cours d'eau »,
(Jeunesse et Culture) : 24 jeunes

Visite de l'appartement écogis (Vosgelis) : 19 jeunes

Ateliers internes d'information sur les cartes "bons plans" :
ZAP (CD), Carte Jeun-est (Région), Pass culture...: 24 jeunes

Ateliers d'insertion du Secours Catholique : 10 jeunes

Ateliers droits en ligne et identité numérique (Orange) : 54 jeunes

Groupe participatif pour le projet associatif : 9 jeunes

Réunions d'Information sur le Service Militaire Volontaire (SMV) : 31 jeunes

Participation au Mouvtruck (bus sport itinérant) : 3 jeunes + 1 match de basket (ville Epinal) : 11 jeunes

Perspective d'un groupe de HIP HOP en 2024 (résidence artistes Conseil Départemental)

ATELIERS (notamment dans le cadre du CEJ)

Dans un souci de faire adhérer les jeunes et de s'adapter au public, (les jeunes ne veulent plus d'ateliers non participatifs), nous avons poursuivi l'investissement dans des jeux pédagogiques .

Et pour certains d'entre eux, nous avons formé des conseillers :budget, PIX (évaluation niveau informatique), curso papiers (repérer les administrations et leur rôle) et" EVA"(évaluation du niveau scolaire)

- Au siège, des conseillers : Christelle Jacquot, Aurore Dexemple , Isabelle Denis, Vanessa Lecomte, Muriel Bontemps, Jonathan Laborde Castex, Julie Lack (en complément d'interventions de partenaires) ont développé des ateliers autour de la recherche d'emploi , les outils Pôle emploi mais aussi sur la mobilité (casques virtuels), le budget, les compétences informatiques(PIX) mais aussi le bien vivre ensemble, connaissance de soi...

Fin 2023- 2024: En lien avec les problèmes de mobilité, la nécessité de mettre les jeunes en activités 15 h dans le cadre du Contrat d'engagement (possible grâce deux embauches supplémentaires de conseillers fin 2023) : des ateliers sont maintenant délocalisés sur certaines permanences,



Atelier comportements en entreprise

L'ACCES AUX DROITS

6319 services sur ce thème citoyenneté (dont une partie de actions "mobilité") : information sur des droits, les programmes ML , les démarches administratives, l'engagement.. Dont 97 dossiers de Fonds d'aide aux jeunes (conseil départemental)



Mobilisation de jeunes par la ML lors des portes ouvertes en Maison France Service

LE RALLYE DES TALENTS Le 9 juin 2023

La Mission Locale du bassin d'emploi d'Epinal en partenariat avec le Conseil Départemental des Vosges, la mairie de Thaon les Vosges, les centres d'information et d'orientation (CIO) et la CAE organisent une journée pour valoriser le talent de jeunes Vosgiens : Le Rallye des Talents, journée qui se veut originale - positive - conviviale !

Les partenaires associés à cet événement souhaitent montrer que la jeunesse a du talent, que les jeunes Vosgiens réussissent leurs projets, loin des stéréotypes faciles :

« un jeune ne veut rien faire, il n'est pas motivé... etc. ».

Des jeunes Vosgiens venant de différents horizons (Transport, Bâtiment, Bois, Sport, Art ; Agriculture, Espaces verts, Services à la personne- Sanitaire et social, Industrie, Armée, Vidéo, gérants d'entreprise, Engagement-citoyenneté) vont présenter en extérieur dans le très beau cadre des parcs de la Rotonde des démonstrations de leur métier, de leur passion tout au long de cette journée

Avec le support des structures que nous remercions: CFAs, organismes de formation, MFR, armée, éducation populaire, CAE...

Démontrer, essayer, discuter d'une passion ou d'un métier pour faire naître l'envie ou une nouvelle vocation....

Bilan / évaluation

360 personnes participantes : collégiens, jeunes ML, E2c, promo 16-18... ou autres demandeurs d'emploi dont un groupe de chantier d'insertion.

Suite au questionnaire de satisfaction :

les exposants et partenaires ont noté l'accueil à 4.5/5, la date 3.75/5,

le public : satisfaction : 4.15/5./a exprimé une demande d'activités complémentaires (ex pompiers...)

L'action se renouvellera le 7 juin 2024



Mise en place de la LA ML TV

Les jeunes n'ont jamais la parole ? On va montrer que c'est faux ! Les jeunes ont la parole aujourd'hui avec leur web TV ML TV.

La mission locale leur propose de faire leurs émissions sur les sujets qui leur tiennent à cœur ! Ils seront les porteurs de messages forts ! Divertissement, reportage, micro trottoir ! Sans tabou, ils vont créer leur télévision.

La ML TV est animée directement par les jeunes.

Pour la partie encadrement technique, la Mission Locale a conventionné avec la Société A PROD et les jeunes sont encadrés par Florian Lambolez de OPUSFOCUS.

Depuis octobre, huit jeunes ont déjà participé à la production autour de musique, débats de société, environnement ..

19 vidéos déjà réalisées

Plusieurs formules :

D'capsule : de format court inspiré des réseaux sociaux : présente par exemple un film, une musique..

D'Battre: émissions avec des débats de fonds : déjà en ligne trois émissions :

- La place des jeunes dans la société
- Les Fêtes de Noël
- Le harcèlement

<https://www.youtube.com/@MLTV88>



"On choisit nos propres sujets. C'est une façon de libérer la parole des jeunes et parler de choses qu'on apprécie" Noémie.

"Il faut être à l'aise devant les caméras. Cela nous donne confiance en nous, ce qui est important dans n'importe quel travail" Mehdi.

"On écrit nous mêmes nos sujets, ce qui montre qu'on peut se mettre à fond dans quelque chose" Solène.



LABELLISATION:

Les Missions Locales sont engagées dans une démarche de Labellisation : la Mission Locale va engager son audit au 2^{ème} semestre 2024

Pour le réseau, un label est un moyen de garantir et valoriser :

- Les caractéristiques qui font sa spécificité : positionnement, valeurs, offre de service, le professionnalisme, la qualité du service rendu, ... de l'ensemble des structures du réseau et donner confiance aux financeurs et partenaires.

PROJET ASSOCIATIF :

Rédaction d'un projet associatif et d'orientations stratégiques, suite à un diagnostic réalisé fin 2023 : les 2 présentés à cette AG.

SUR les TERRITOIRES:

En lien avec le diagnostic des besoins des jeunes et des exigences du Contrat d'engagement jeunes et les constats réalisés lors des entretiens annuels, depuis novembre 2023, la Mission Locale a mis des renfort sur les permanences de Bruyères, Charmes, La Vôge les bains, Rambervillers, Thaon Les Vosges, Xertigny et au siège. Ceci a été réalisable suite à deux embauches supplémentaires.

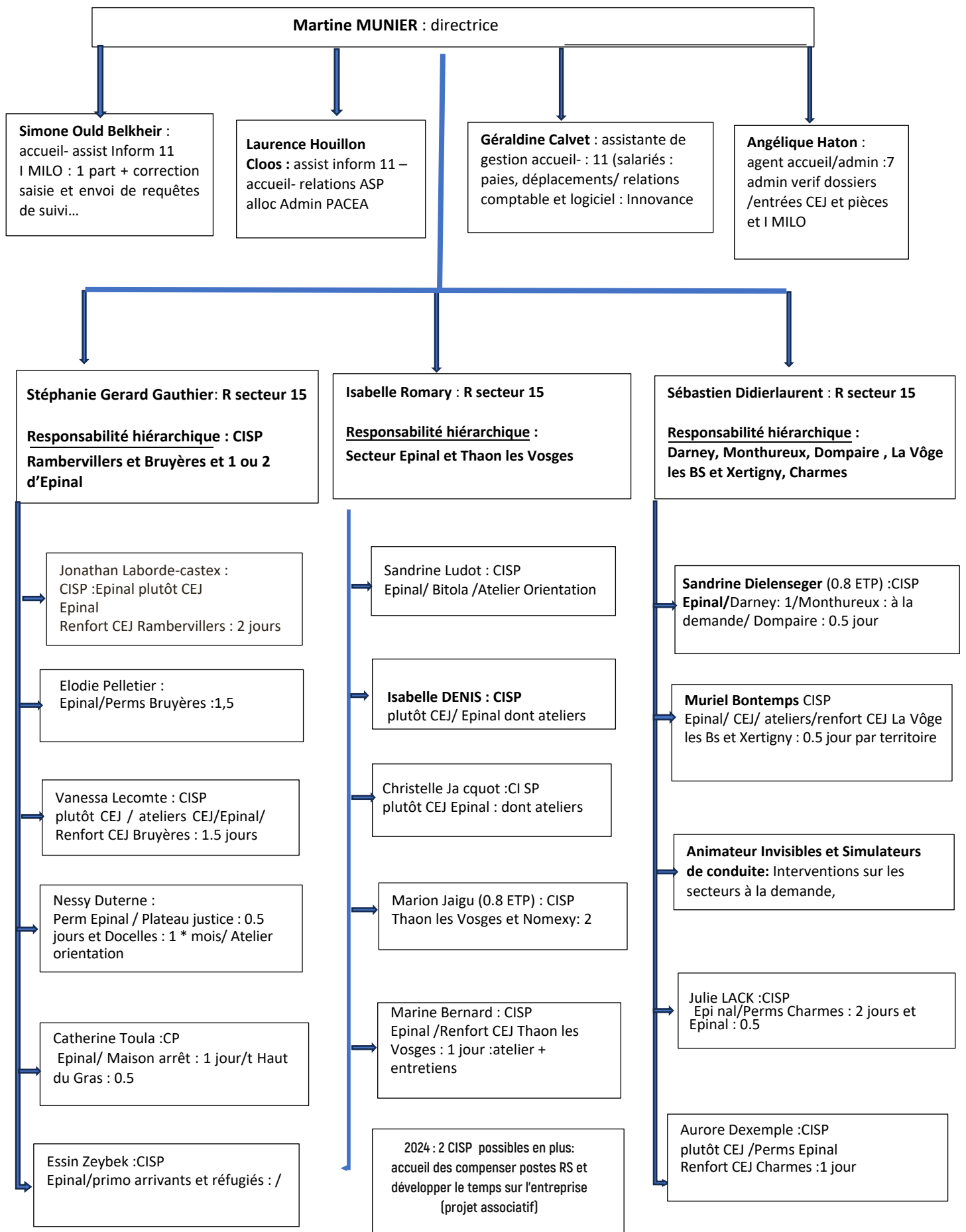
LOI PLEIN EMPLOI : mise en place du RESEAU POUR L'EMPLOI

Les Missions Locales sont intégrées dans le RESEAU POUR L'EMPLOI répondant aux besoins des demandeurs d'emploi comme à ceux des employeurs. Il impliquera la coordination des missions relatives à l'accueil, à l'orientation, à l'accompagnement, à la formation et à l'insertion (loi du 18décembre 2023 pour le plein emploi) :

- L'opérateur France Travail, qui conservera, en propre, l'ensemble des missions aujourd'hui confiées à Pôle emploi ;
- Les Missions locales, qui demeureront les premiers interlocuteurs des jeunes demandeurs d'emploi ;
- Le réseau Cap emploi, interlocuteur des travailleurs en situation de handicap ;
- Les différents services publics pilotées par l'État ou les collectivités locales (régions, départements, bloc communal...) susceptibles de répondre aux besoins des demandeurs d'emploi et employeurs.

La Mission Locale est partenaire sur l'expérimentation concernant l'accompagnement des personnes au RSA sur Epinal.





Les conseillers sont aussi référents sur des thèmes et de suivis avec des partenaires





MISSION LOCALE DU BASSIN D'EMPLOI D'ÉPINAL

Téléphone : 03 29 82 23 05
contact mail : accueil@ml-epinal.fr

Site internet : www.mission-locale-epinal.fr

Nos réseaux sociaux :



PARTENAIRES ET FINANCEURS



Rapport d'activité 2023 Mission Locale du bassin d'emploi d'Épinal

Rédigé par Martine Munier