



**RAPPORT
D'ACTIVITÉ 2023**
Mission Locale



Mot de la Présidente



KIS Stéphanie

Présidente de la Mission Locale du Nord Mosellan

Chers membres de l'Assemblée Générale,

C'est avec un grand plaisir que je vous présente le rapport d'activité de l'année 2023 de la Mission Locale du Nord Mosellan.

Cette année a été marquée par des défis mais aussi par de nombreuses réussites. Grâce à l'engagement et au dévouement de l'équipe de professionnels de la Mission Locale du Nord Mosellan, nous avons pu poursuivre notre mission d'engagement auprès des jeunes avec succès.

Ce rapport met en lumière les nombreuses actions entreprises par la Mission Locale pour accompagner les jeunes du territoire dans leur insertion professionnelle et sociale. De la mise en place d'actions innovantes à l'organisation d'événements de sensibilisation, nous avons œuvré chaque jour pour répondre aux besoins de notre public et les accompagner dans la construction de leur avenir.

Je tiens à remercier chaleureusement tous les membres de l'équipe, ainsi que nos partenaires et financeurs, pour leur précieuse collaboration tout au long de cette année. C'est grâce à notre travail collectif et à notre engagement commun que nous avons pu atteindre nos objectifs et avoir un impact positif sur la vie des jeunes que nous accompagnons.

J'espère que ce rapport vous fournira une vision claire et détaillée de nos actions et de nos résultats en 2023. Je vous invite à le parcourir avec attention et à partager vos remarques et vos suggestions lors de notre Assemblée Générale.

Je vous remercie pour votre confiance et votre soutien continu.



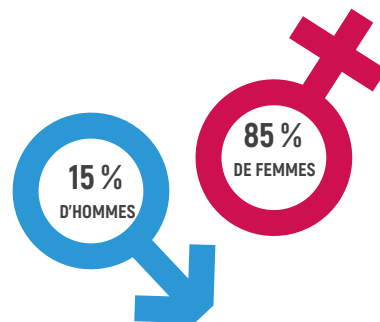
L'EQUIPE



40 SALARIES

92 % DE SALARIES EN CDI

85 % DE SALARIES A TEMPS PLEIN



AU PLUS PRES DES JEUNES

15 LIEUX D'ACCUEIL

1 MISSION LOCALE MOBILE RURALE

La Mission Locale du Nord Mosellan exerce une mission de service public de proximité avec un objectif essentiel : **accompagner les jeunes de 16 à 25 ans** dans leur parcours d'insertion professionnelle et sociale. Notre mission : accompagner les jeunes dans leur parcours d'insertion sociale et professionnelle en leur fournissant un soutien personnalisé et adapté à leurs besoins. Cela inclut l'aide à la recherche d'emploi, la formation professionnelle, l'orientation professionnelle, l'accès au logement, la santé, et bien plus encore.

La Mission Locale travaille en collaboration avec divers partenaires locaux, tels que les entreprises, les établissements de formation, les collectivités locales, les organismes sociaux, afin de proposer un accompagnement individualisé à chaque jeune favorisant ainsi leur autonomie et leur intégration dans la société.

À l'occasion de ce rapport d'activité, nous souhaitons exprimer notre gratitude à toutes les communes et partenaires qui ont relayé notre offre de services auprès de leur public par le biais de leurs moyens de communication.

Nos réseaux :



La Mission Locale est présente sur tout le territoire à travers **15 permanences décentralisées** :

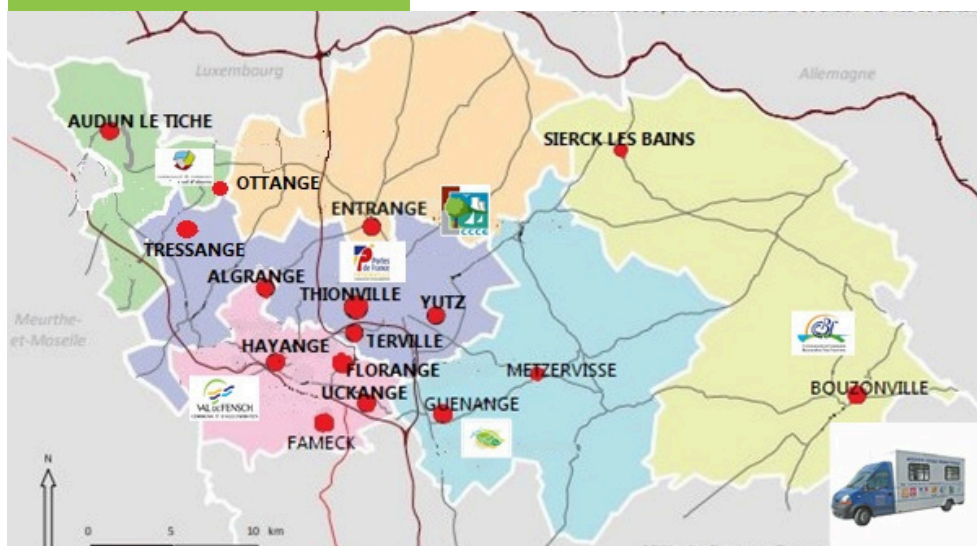
- Aller à la rencontre des jeunes pour être au plus près de leur lieu de vie
- Répondre à leurs attentes plus rapidement
- Privilégier le partenariat local

➤ La Mission Locale Mobile Rurale

Elle a pour finalité de se rapprocher des jeunes les plus éloignés géographiquement de Thionville. Avec un véhicule équipé (téléphonie, documentation), un Conseiller sillonne chaque semaine les communautés de communes de Cattenom et Environs, du Bouzonvillois et Trois Frontières et de l'Arc Mosellan.

Jour et heure de passage par commune sur www.mlnm.fr

Carte du territoire



MISSION LOCALE MOBILE
📞 06 12 42 46 46

➤ Accueils et permanences décentralisées

ALGRANGE

25 rue Maréchal Foch
Les mercredis, tous les 15 jours de 14h00 à 17h00

AUDUN-LE-TICHE

MJC - 31 rue Général Leclerc
Les jeudis de 8h30 à 11h30

BOUZONVILLE

Mairie - 1 place du G^{al} de Gaulle
Les mercredis et jeudis de 9h00 à 12h00
et de 14h00 à 17h00

ENTRANGE

22 rue du Silo
Les lundis de 8h30 à 12h00

FAMECK

Cité Sociale UASF
Les lundis de 13h30 à 17h00
Les jeudis de 9h00 à 12h00
Mairie de Fameck
Les vendredis de 9h00 à 12h00

GUÉNANGE

1 rue Mozart - Les lundis de 13h45 à 17h00

METZERVISSE

22B route de Volstroff
Les 2^e mercredis matin de chaque mois de
9h00 à 12h00

OTTANGE

Mairie, Rue Principale
Les 2^e mercredis après-midi de chaque mois
de 14h00 à 17h00

SIERCK-LES-BAINS

24 rue de l'Europe
Les 2^e mardis du mois de 14h00 à 17h00

TERVILLE

Route de Verdun
Les mardis de 14h00 à 17h00

THIONVILLE EMPLOI

15 rue Saint-Hubert - Entrée de la Perdrix
Les mardis après-midi de 14h00 à 17h00

TRESSANGE

2 bis place Charles de Gaulle
Les 2^e lundis du mois de 13h30 à 17h00

UCKANGE

Mairie d'Uckange
Les lundis et vendredis de 13h30 à 17h00

YUTZ

93 rue Roosevelt
Les lundis et vendredis de 9h00 à 12h00

FLORANGE

15 rue de Verdun
Les mardis de 14h00 à 17h00
Les vendredis de 9h00 à 12h00

ORIGINE DE LA VENUE



Certaines origines de la venue ont un statut "non communiqué" ou "autres".

40,9 %

405 femmes

44,5 %

de niveau V,
V bis ou VI

26 %

sont titulaires du
permis de conduire

63,6 %

sont hébergés dans
leur famille

8,5 %

sont sans logement
fixe

18,6 %

ont une
problématique
d'hébergement

Activité de la Mission Locale

PARCOURS D'ACCOMPAGNEMENT

920
jeunes

suivis en PACEA

(parcours contractualisé
vers l'emploi et l'autonomie)
- 28,6 % par rapport à 2022

57
jeunes

suivis en Garantie
Jeunes *

744
jeunes

suivis en Contrat
d'Engagement Jeunes
487 jeunes sont
entrés en 2023 *

334
jeunes

suivis en PPAE
(Plan personnalisé
d'accompagnement vers
l'Emploi)

-15,44 % par rapport à 2022

254
jeunes

suivis en parrainage
222 jeunes sont
entrés en 2023

66
jeunes

en situation de
handicap

* Le dispositif d'accompagnement Garantie Jeunes s'est terminé le 28/02/2022. Le Contrat d'Engagement Jeune a pris le relais à partir du 1er mars 2022. Il s'agit d'un accompagnement intensif et global, combiné à une allocation mensuelle.

THÉMATIQUES D'ACCOMPAGNEMENT

Accès à l'emploi



9 821 services proposés
1 872 jeunes concernés

Projet professionnel



11 056 services proposés
1 936 jeunes concernés

Formation



2 007 services proposés
872 jeunes concernés

Logement



461 services proposés
335 jeunes concernés

Citoyenneté



3 505 services proposés
1 133 jeunes concernés

Santé



3 117 services proposés
667 jeunes concernés

Loisirs, sports
et culture



1 134 services proposés
318 jeunes concernés

RÉPARTITION PAR NIVEAU



DÉFINITION DES NIVEAUX SELON I MILO

Un «niveau» peut avoir une valeur de niveau I jusqu'au niveau VI.

Il peut être «scolaire» ou «validé»

- **Niveau validé** : dernière certification obtenue (la plus élevée)
- **Niveau scolaire** : plus haut niveau de certification obtenue, sinon le plus haut niveau de classe atteinte (le niveau scolaire peut être supérieur au niveau validé)

PRÉCISIONS :

- **Niveau I** : diplôme de niveau égal et supérieur à bac+4 ou 5 : master, doctorat, diplôme de grande école...

- **Niveau II** : Diplôme de niveau bac+3 ou 4 : licence, maîtrise ou équivalent.
- **Niveau III** : diplôme de niveau bac+2 : DUT, BTS, écoles des formations sanitaires ou sociales...
- **Niveau IV** : Terminale réalisée, Bac général, technologique ou professionnel, BP, BT ou équivalent ; ou bien abandon des études supérieures sans diplôme.
- **Niveau V** : CAP ou BEP ou bien sorti de 2nd cycle général et technologique avant l'année de terminale.
- **Niveau VI et V bis** : sorti en cours de 1^{er} cycle de l'enseignement secondaire (de la 6^{ème} à la 3^{ème}); ou bien abandon en cours de CAP ou BEP avant l'année terminale.

RÉPARTITION PAR ÂGE



RÉPARTITION PAR GENRE



57,8 %
1 216 hommes



42,2 %
889 femmes

NATURE DE L'ACCOMPAGNEMENT : 75 411 ÉVÉNEMENTS POUR 5 897 JEUNES *

NATURE DES ÉVÉNEMENTS	NOMBRE D'ÉVÉNEMENTS	NOMBRE DE JEUNES
Entretiens individuels	10 707	2 092
Ateliers collectifs	10 606	684
Informations collectives	309	182
Autres contacts (SMS, mails, tel, courriers, visites, partenaires et médiation...)	31 846	5 699
Administratif	21 943	3 333

* jeunes en contact (plusieurs événements peuvent concerner le même jeune)

RAPPEL 2022 : 85 623 ÉVÉNEMENTS POUR 7 255 JEUNES *

NATURE DES ÉVÉNEMENTS	NOMBRE D'ÉVÉNEMENTS	NOMBRE DE JEUNES
Entretiens individuels	10 608	2 278
Ateliers collectifs	8 499	509
Informations collectives	674	475
Autres contacts (SMS, mails, tel, courriers, visites, partenaires et médiation...)	49 093	12 911
Administratif	16 749	3 288

* jeunes en contact (plusieurs événements peuvent concerner le même jeune)



Situations des jeunes démarrées dans l'année

917

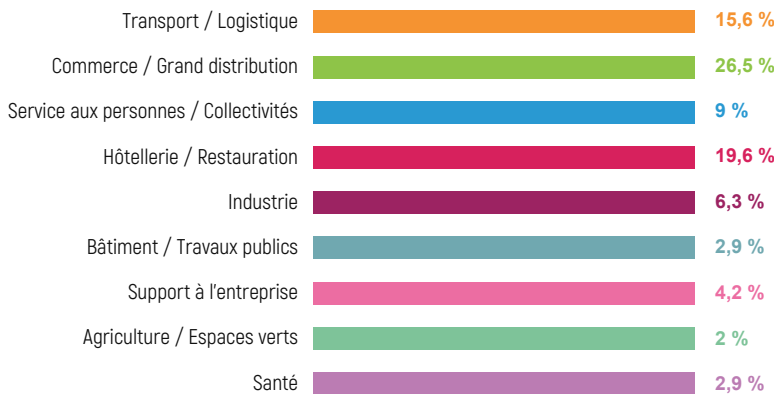
jeunes différents ont démarré une situation professionnelle dans l'année 2023

RÉPARTITION DES ENTRÉES EN SITUATION *

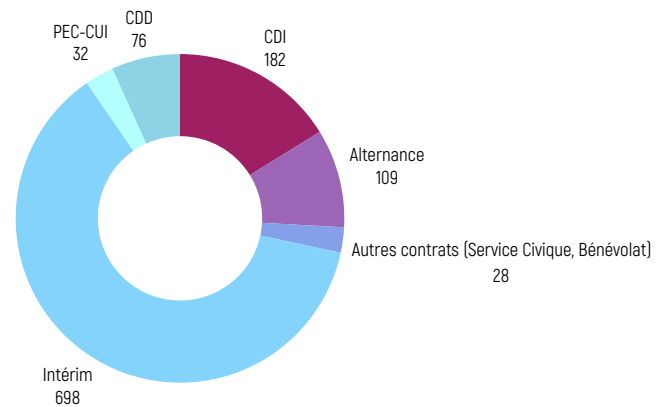
TYPE DE SITUATION	NOMBRE DE SITUATIONS	NOMBRE DE JEUNES
Emploi	993	568
Alternance	109	108
Formation	239	208
Immersion en entreprise	314	219
Service Civique	14	14
Scolarité	67	64
Création d'entreprises	5	5

* plusieurs situations peuvent concerner le même jeune

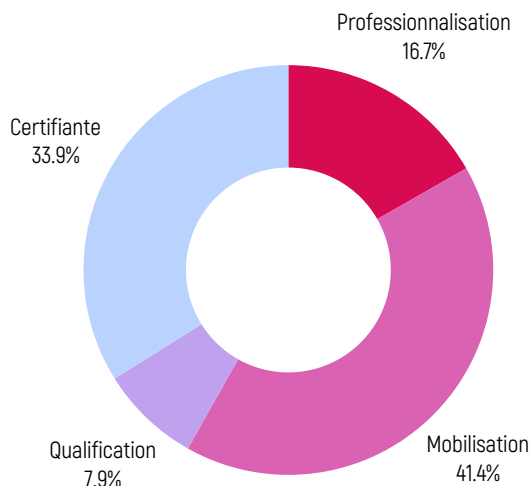
CONTRATS DE TRAVAIL SIGNÉS PAR DOMAINES



RÉPARTITION DES TYPES DE CONTRATS SIGNÉS



TYPE DE FORMATIONS DÉMARRÉES



AIDES FINANCIÈRES

201 jeunes ont bénéficié de l'allocation Garantie Jeunes pour un montant de **136 205€**

617 jeunes ont bénéficié de l'allocation du Contrat d'Engagement Jeune pour un montant de **1 107 643€**

260 jeunes ont bénéficié de l'allocation PACEA pour un montant de **184 350€**

138 jeunes ont bénéficié du fond d'aide aux jeunes (FDAJ) pour un montant de **29 085,72€**

Fonds départemental d'aides aux Jeunes 2023

138

**Subvention 2023 : 50 000 € du Conseil Départemental
et 9 954, € des communes**

**jeunes concernés dans
l'année 2023**

Outres les aides individuelles, le FDAJ a soutenu des Projets Collectifs :

- **19 460 €** à APOLO J, animateur du Comité Local pour le Logement Autonome des Jeunes (CLLAJ), dans le cadre de la location de 8 chambres au FJT de Thionville
- **3 960 €** « Action colocation » avec APOLO J
- **7 600 €** « Action Image de soi » avec la MLNM et 2 prestataires Sublimago et Atelier 17.91
- **13 000 €** « Action Estime de soi » avec le Cabinet Lâcher Prise

En 2023: 183 dossiers pour 138 jeunes issus de 25 communes

RÉPARTITION SELON LA NATURE DES DÉPENSES	TOTAL DES DÉPENSES 29 085,72 €
Alimentaire	53,4%
Entrée en formation	12,7%
Permis	4,3%
Vêtements	3,9%
Transport	17,8%
Hygiène	5,4%
Assurance	2,1%
Autres	0,4%

Rappel 2022: 183 dossiers pour 132 jeunes issus de 38 communes

RÉPARTITION SELON LA NATURE DES DÉPENSES	TOTAL DES DÉPENSES 25 395 €
Alimentaire	39,5%
Entrée en formation	15,7%
Permis	8,3%
Vêtements	2,5%
Transport	19,1%
Hygiène	5,1%
Assurance	3,9%
Autres	5,8%

Répartition des demandes Fdaj par commune

Origines des jeunes concernées sur l'année 2023

COMMUNES	NOMBRE DE DOSSIERS	NOMBRE DE BÉNÉFICIAIRES	MONTANTS ACCORDÉS
ALGRANGE	4	3	254 €
AUDUN LE TICHE	2	2	288 €
BERTRANGE	2	2	240 €
BEYREN LES SIERCK	1	1	647 €
BOUZONVILLE	6	6	658,20 €
BRETTNACH	2	2	402 €
CATTENOM	1	1	0 €
FAMECK	4	4	1 050 €
FLORANGE	16	15	2 969 €
GUENANGE	3	3	540,40 €
HALSTROFF	1	1	244 €
HAYANGE	15	12	1 662 €
HETTANGE	2	2	387,80 €
KEMPLICH	2	2	144 €
KIRSCHNAUMEN	1	1	0 €
KNUTANGE	2	2	130 €
METZERVISSE	1	1	517,70 €
RANGUEVAUX	2	1	266 €
RURANGE LES THIONVILLE	1	1	100 €
SIERCK LES BAINS	1	1	100 €
TERVILLE	5	4	708,39 €
THIONVILLE	80	55	13 619,37 €
TRESSANGE	1	1	1 000 €
UCKANGE	1	1	100 €
YUTZ	19	15	3 057,86 €
TOTAL	183	138	29 085,72 €

Zoom sur quelques projets

LABELLISATION DES MISSIONS LOCALES

Le Conseil d'Administration de l'UNML a décidé d'engager le réseau des Missions Locales dans une démarche de labellisation. Cette démarche vise à inscrire le réseau (436 Missions Locales, 15 ARML et l'UNML) dans une démarche d'amélioration continue répondant aux attentes des jeunes, des entreprises, mais aussi de ses partenaires financeurs et opérationnels. La labellisation du réseau des missions locales reconnaît l'engagement continu de ces structures envers les jeunes en difficulté d'insertion sociale et professionnelle. Ce label met en lumière l'expertise, le professionnalisme et l'impact positif des missions locales dans l'accompagnement des jeunes vers l'autonomie et la réussite. Il renforce la légitimité du réseau des missions locales en tant qu'acteur majeur de l'insertion sociale et professionnelle des jeunes. D'ici fin 2024 : l'ensemble des Missions Locales doivent avoir fait leur demande d'audit.



Union Nationale des
Missions Locales

2024

LABELLISÉE!

ENGAGÉE POUR ET AVEC
LES JEUNES

GESTION DU HANDICAP

La MLNM se dote d'une référente handicap

Avec 66 jeunes suivis en situation de handicap et de nombreuses situations en instance, l'accompagnement de ces publics se complexifie. Afin de fluidifier le partage des informations entre les acteurs du handicap (MDPH, Pyramide-Est, Agefiph...) et nos services, Hélène Bauchat, conseillère à la MLNM, occupe désormais la fonction de référente handicap dans la structure en complément de ses activités sur le champ de la santé. Cette initiative devrait contribuer à améliorer la qualité de l'accompagnement et à mieux répondre aux besoins spécifiques de ce public.



Hélène BAUCHAT, conseillère à la MLNM
et référente handicap

Zoom sur quelques projets

ATELIERS CUISINE

Manger bien, gérer mieux

L'espace Saint Nicolas de Thionville dédié aux seniors a pu accueillir 9 jeunes de la MLNM en août dernier pour participer à un atelier cuisine. Une initiative qui a favorisé le lien intergénérationnel. Une expérience enrichissante pour tous les participants. En plus de partager des connaissances en diététique et en gestion budgétaire, la préparation et le partage d'un repas convivial ont sans aucun doute renforcé les liens entre les générations. L'atelier cuisine a été un tel succès qu'il a donné naissance à des ateliers réguliers mis en place à l'espace St Nicolas. La cuisine devient alors un moyen de partage, d'apprentissage et de bienveillance.



Atelier Cuisine animé par la Mission Locale du Nord Mosellan mis en place à l'espace Saint Nicolas

LA MLNM PROTEGE VOS DONNÉES

La MLNM : Garante de la Protection de vos Données

La MLNM reconnaît l'importance cruciale de la confidentialité des données. C'est pourquoi elle assure une gestion responsable et sécurisée des informations collectées, dans le respect des lois et réglementations en vigueur, notamment le Règlement Général sur la Protection des Données (RGPD). Afin de renforcer la confiance de ses usagers, la MLNM met en œuvre des protocoles stricts pour la collecte, le stockage et le traitement des données personnelles. Les informations recueillies ne sont utilisées que dans le cadre de ses services et missions. La MLNM reste à l'écoute de ses bénéficiaires et s'engage à répondre à toutes les questions et préoccupations relatives à la protection des données via la désignation d'un Délégué à la Protection des Données. En tant que partenaire de confiance, la MLNM continue ainsi à œuvrer pour garantir la confidentialité et la sécurité des informations de ses usagers, assurant alors un accompagnement professionnel et social de qualité, dans le respect le plus strict de la vie privée.



SORO MAZZINI Nathalie, nommée DPO
dpo@mlnm.fr

La Mission Locale fête ses 40 ans

EVENEMENT DU 8 MARS 2023

La Mission Locale du Nord Mosellan a célébré son 40ème anniversaire au NEST le 8 mars dernier. L'événement a été marqué par plusieurs moments forts, notamment des témoignages mettant en lumière les parcours, les difficultés et les réussites de jeunes suivis par la MLNM. Une pièce de théâtre intitulée "Yes You Can" de la compagnie "Tous contre les discriminations" a été jouée par les jeunes de la Mission Locale de Raumbouillet. Des tables rondes ont permis des échanges entre jeunes et professionnels sur des thèmes tels que la santé mentale, la créativité, le féminisme et le civisme. De plus, une conférence animée par Laetitia Gangloff, spécialiste en psychologie positive, a exposé les bienfaits liés à la "résilience". Une exposition a également mis en avant les talents des jeunes, avec plus de 60 cadres, dessins, bandes dessinées, photographies, tatouages, sérigraphies, couture et création d'objets. Enfin, la journée s'est clôturée par la dégustation du gâteau d'anniversaire confectionné par les apprentis du CFA EPDM de Thionville en présence du Sous-Préfet.

La MLNM remercie les partenaires présents lors de cette journée ainsi que l'ensemble de ses salariés pour leur investissement permanent.



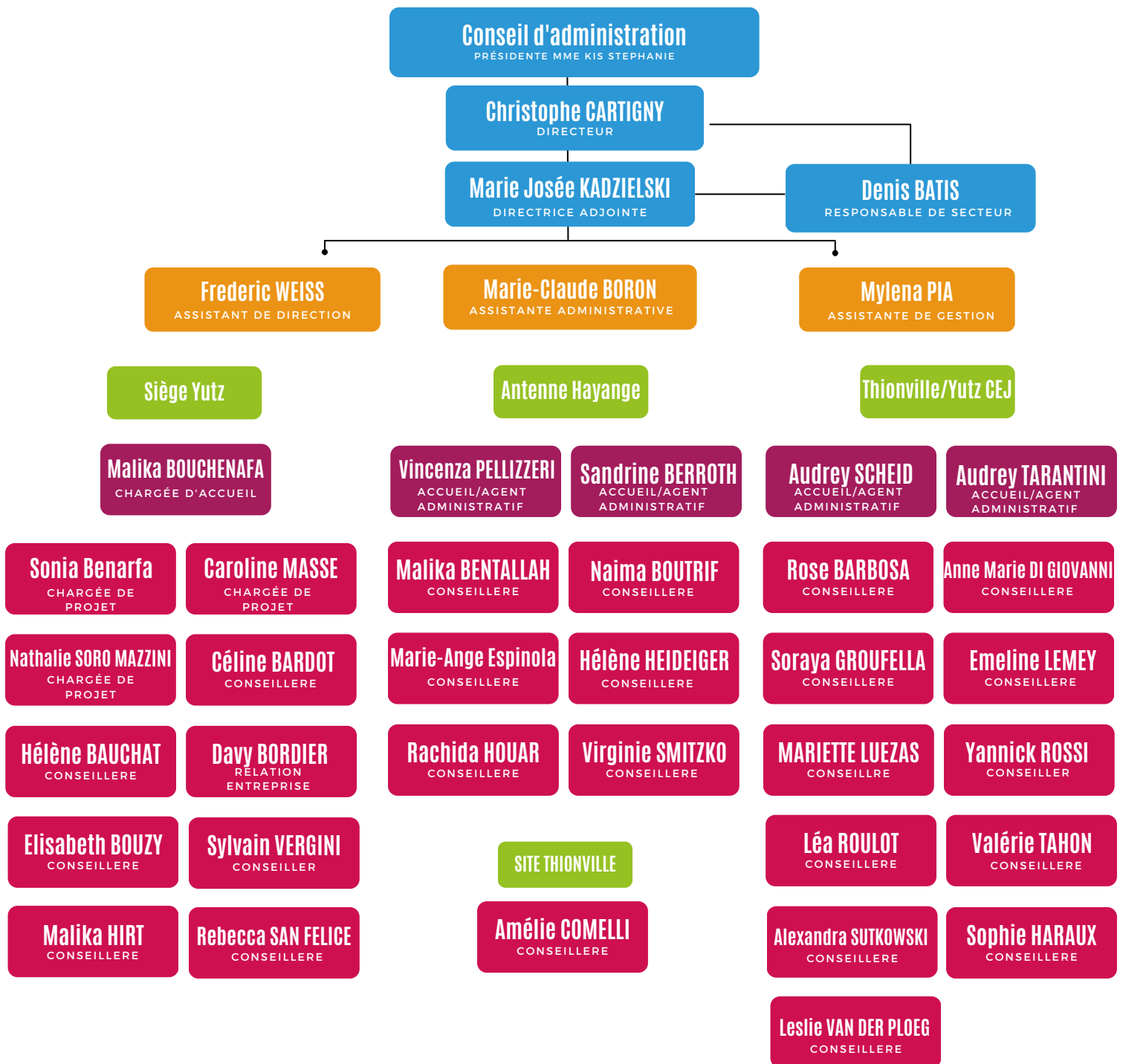
Un gâteau d'anniversaire confectionné par les apprentis du CFA EPDM de Thionville



Des professionnels de terrain à vos côtés pour accompagner vers l'autonomie et la réussite les jeunes de moins de 26 ans.



Organigramme



MISSION LOCALE DU NORD MOSELLAN



Cofinancé
par l'Union
européenne



COMMUNAUTÉ DE COMMUNES
pays HAUT VAL d'ALZETTE

VILLE DE
RICHEMONT



*Construire ensemble
une place pour chaque jeune*

SIÈGE SOCIAL

Route d'Illange - Bâtiment 12
57970 YUTZ
03 82 82 85 15
contact.thionville@mlnm.fr

ANTENNE HAYANGE

15 rue de la Marne
57700 HAYANGE
03 82 85 45 45
contact.hayange@mlnm.fr

ANTENNE CEJ YUTZ

Route d'Illange - Bâtiment 15
57970 YUTZ
03 82 83 92 26

ANTENNE CEJ THIONVILLE

7b rue du Moulin
57100 THIONVILLE
03 82 88 16 76



Scannez moi !



Mission
Locale du
Nord Mosellan