



MISSION LOCALE
DU PAYS DE SAVERNE
PLAINE ET PLATEAU



RAPPORT D'ACTIVITÉS 2023

SOMMAIRE

1 Mot du Président

2 Gouvernance et Vie de l'Association

- Notre Mission Locale et nos valeurs
- Nos financements
- Notre bureau et nos différentes instances
- Notre Équipe
- Mouvements du personnel
- Merci à Fadila
- Développement des compétences
- Notre catalogue en ligne
- RGPD et Labellisation

3 Offre de Services et Dispositifs

- Chiffres 2023
- Contrat d'Engagement Jeune (CEJ)
- Partenariat Pôle Emploi - Mission Locale
- Atelier d'orientation
- Accompagnement des jeunes bénéficiaires du RSA
- GCSMS - PF1
- Obligation de Formation (Partenariat avec le CIO et l'UTAMS)
- Parrainage
- Jeunes Sous Main de Justice

4 Zoom sur des partenariats

- Protection Civile
- Consortium Emergence
- AGIRabcd (j'aime parler Français mais je ne sais pas !)
- Un partenariat pas comme les autres !

5 Retour sur une année riche

- Aller vers l'emploi
- Intégrer une formation
- Devenir citoyen
- Rester en bonne santé (semaine du bien-être)
- Revue de presse

MOT DU PRÉSIDENT

Engagés !

À la Mission Locale, c'est **une équipe pleinement engagée** dans sa mission et pour ses valeurs qui accueille et accompagne régulièrement plus de 400 jeunes issus de notre territoire !

Avec la Mission Locale, ce sont **des entreprises et des entrepreneurs qui s'engagent** pour former, conseiller, soutenir des jeunes, souvent pour un premier contact avec le monde du travail.

Pour la Mission Locale, ce sont **des élus issus de cinq communautés de communes**, mais aussi **des professionnels du monde du travail et de l'insertion et des institutions partenaires qui vivent leur engagement** avec enthousiasme et responsabilité.

Il n'y a pas d'engagement qui vaille sans contre-partie. **C'est donc sur l'engagement des jeunes accompagnés que nous comptons !** Une majeure partie d'entre eux nous le rendent bien. Leur réussite est notre récompense !

Poursuivons ensemble, chacun selon ce qu'il peut apporter, engagés pour que nos jeunes trouvent pleinement leur place dans nos villes et villages !

Stéphane LEYENBERGER,
Président de la Mission Locale du Pays de Saverne,
Plaine et Plateau



Stéphane
LEYENBERGER



GOVERNANCE ET VIE DE L'ASSOCIATION

Notre Mission Locale et nos valeurs

L'objectif de créer une Mission Locale sur notre territoire ne répondait pas uniquement aux préconisations de Bertrand SCHWARTZ.

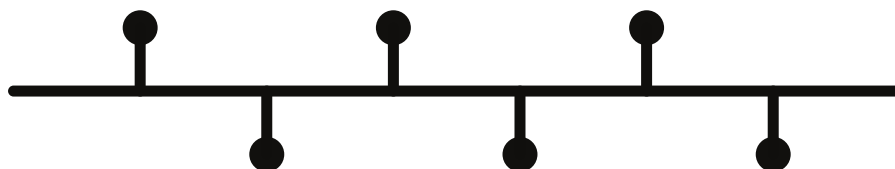
En effet, il s'agissait surtout de développer l'économie locale en intégrant des dispositifs pour les jeunes entre 16 et 26 ans, par l'insertion. C'était là une volonté forte des politiques locales au regard du contexte socio-économique du bassin d'emploi autour de Saverne et environs.

C'est ainsi qu'a été créée La Mission Locale du Pays de Saverne, Plaine et Plateau. Depuis octobre 2001, nous accompagnons les jeunes de 16 à 26 ans, vers l'autonomie et l'emploi.

Au fil de notre histoire et de l'évolution du contexte social et sociétal, notre Mission Locale a toujours su s'adapter pour répondre aux besoins des jeunes.



CONFIANCE  ECOUTE  EGALITÉ =

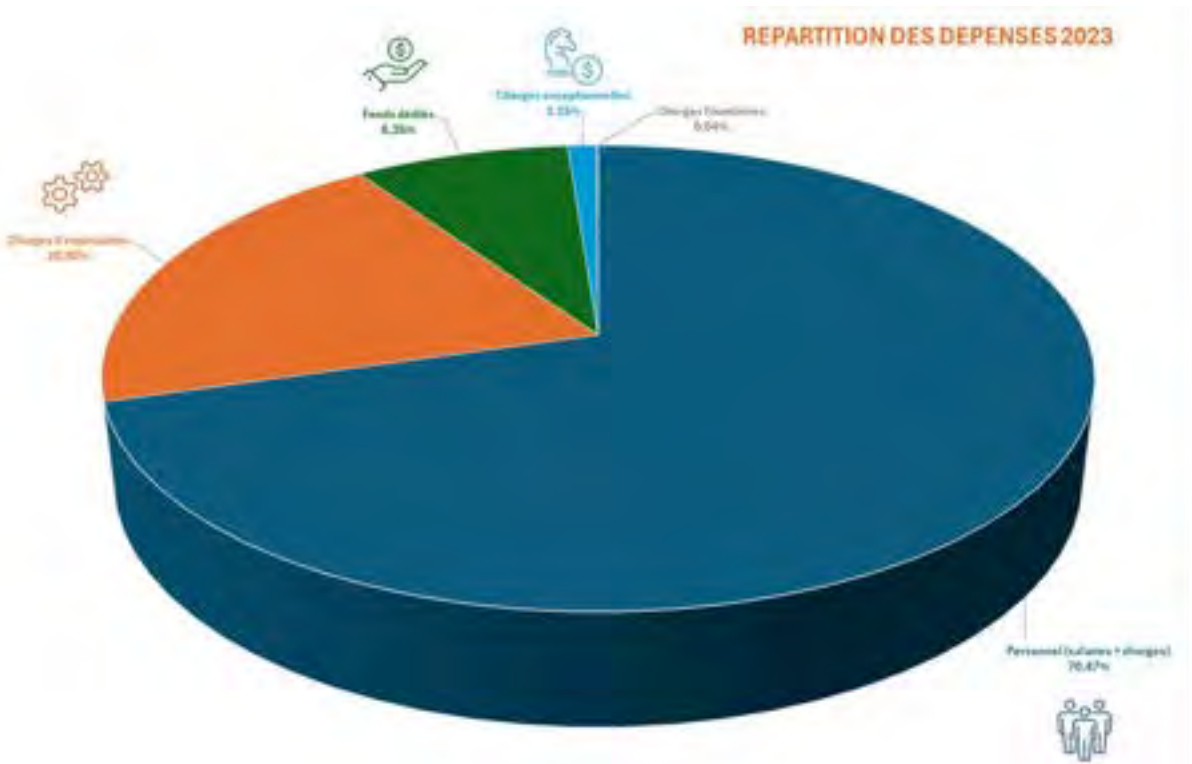
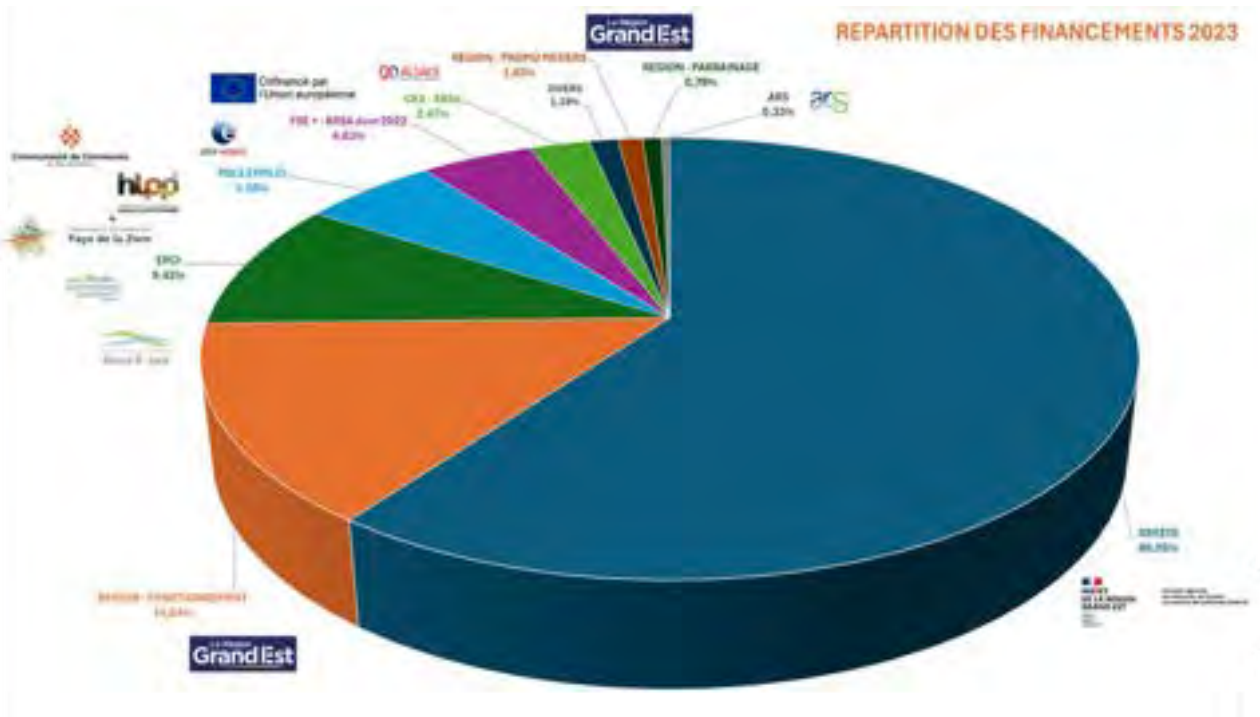


CONFIDENTIALITÉ  BIENVEILLANCE  RESPECT 

GOVERNANCE ET VIE DE L'ASSOCIATION

Nos financements

En 2023, la Mission Locale du Pays de Saverne, Plaine et Plateau a perçu des subventions à hauteur de 1 165 446.00 € pour lui permettre de proposer son offre de services et son accompagnement aux jeunes du territoire.



GOVERNANCE ET VIE DE L'ASSOCIATION

Notre bureau et les différentes instances

Le Bureau de la Mission Locale s'est réuni le 14 avril 2023. Le Conseil d'Administration s'est réuni les 2 mai 2023 pour valider les comptes 2022 et 12 décembre 2023 pour définir les perspectives 2024.

L'Assemblée Générale Ordinaire portant sur l'exercice 2022 s'est déroulée le 29 juin 2023 à la Maison du Pays de la Zorn à Hochfelden. L'Assemblée Générale a renouvelé pour un nouveau mandat de 3 ans les représentants du Collège des Administrations et des Organismes Publics, ainsi que celui des partenaires économiques et sociaux, des associations et organismes de formation et des personnes qualifiées siégeant au Conseil d'Administration.

Nous remercions les administrateurs et membres du Bureau pour leur engagement !



Jean GOETZ
Assesseur



Stéphane LEYENBERGER
Président



Marie-Paule LEHMANN
Vice-Présidente



Gabriel GLATH
Assesseur



Mission Locale
du Pays de Saverne
Plaine et Plateau

GRAND EST



Carine DURR
Secrétaire



Laurence JOST
Trésorière adjointe



Raymond KERN
Trésorier



Denise BOEHLER
Secrétaire adjointe

GOVERNANCE ET VIE DE L'ASSOCIATION

Notre Équipe



Jean-Robert WILT
Directeur

Direction



Sandra SPUCK
Responsable Administrative et Financière

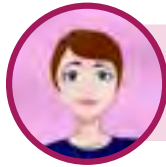
Fonctions support



Lisa AGON
Agent d'accueil et administratif



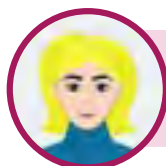
Valentin AUBRY
Agent d'accueil et administratif



Jennifer BASILI
Chargée de communication et animation d'ateliers



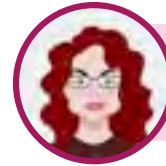
Nathalie CUNY
Assistante de gestion



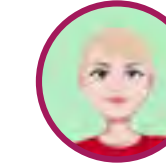
Marie-Claude EHRHARDT
Responsable Qualité et Référente I-Milo



Michèle LEYENBERGER
Comptable

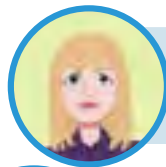


Francine SCHWAB
Chargée de projet Relations entreprises et formations



Sandrine WEBER
Agent de service et de propreté

Insertion Sociale et Professionnelle



Muriel ACKERMANN
CISP Hochfelden, Wingen-sur-Moder, Truchtersheim



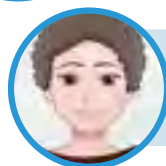
Régine BISCHOFF
CISP Référente Orientation (AOA)



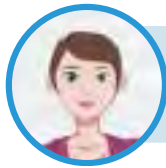
Eric HOJNACKI
CISP Contrat Engagement Jeunes (CEJ)



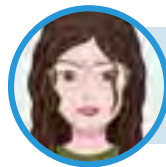
Cyril INGELAERE
CISP Contrat Engagement Jeunes (CEJ)



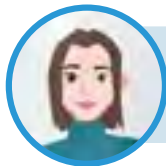
Marie-Hélène KNIFFKE
CISP Ingwiller, Bouxwiller, Saverne QPV



Nathalie LASCHWENG
CISP Saverne



Séverine ISSELE
CISP Sarre-Union, Drulingen, Centre de détention Oermingen



Claire MANGIN
CISP Contrat Engagement Jeunes (CEJ)



Mélissa SPILLMANN
CISP Référente OF et Invisibles



Laura VETTERHOEFFER
CISP Référente BrSA

GOVERNANCE ET VIE DE L'ASSOCIATION

Mouvements du personnel

Notre équipe n'a pas connu de nouvelles arrivées en 2023, deux de nos collègues sont parties vers d'autres horizons fin juin 2023 :

Laura JAEGER, conseillère en insertion sociale et professionnelle,

Fadila DEBES, chargée de projet formation, référente Parrainage et Contrats Aidés, a fait valoir ses droits à la retraite après 20 années au sein de notre Mission Locale.

Nous leur souhaitons le meilleur !

Merci Fadila



Après une carrière dans les ressources humaines dans le milieu sanitaire, Fadila rejoint la Mission Locale de Saverne le 18 avril 2003 en qualité de conseillère en insertion professionnelle avant de prendre les fonctions de chargée de projet formation mais pas que !

Elle a notamment suivi bon nombre de jeunes en contrats aidés et a été un soutien aux entreprises. Elle a ainsi véhiculé les valeurs et projets de la Mission Locale auprès des différents partenaires.

Fadila a suivi toutes les évolutions de la Mission Locale au cours de ces 20 dernières années et a été une personne ressources sur laquelle l'équipe mais aussi les jeunes ont toujours pu compter. Nous la remercions pour son engagement sans faille et lui souhaitons une belle suite !

Développement des compétences

La Mission Locale encourage le développement des compétences des salariés. A ce titre, un plan de développement des compétences est défini annuellement.

En 2023, l'équipe a bénéficié de 653 heures de formation, soit au travers de formations individuelles, collectives ou d'interventions de partenaires.

GOVERNANCE ET VIE DE L'ASSOCIATION

Notre catalogue en ligne

Des thématiques diverses et variées !

Les jeunes, inscrits à la Mission Locale ou non, ont la possibilité de participer à des ateliers et actions proposés par la Mission Locale de Saverne et ses partenaires.

Une offre de services complète, qui évolue au fur et à mesure, abordant les thématiques suivantes : Formation, Santé, Projet professionnel, Citoyenneté, Loisirs/sport/culture, Logement et Emploi.

Quelques exemples :

- Atelier « CV et lettre de motivation »
- Atelier « Gestion du budget » (Dilemme)
- Atelier « Se former autrement » (visite d'un Organisme de Formation)
- Atelier « Destination Emploi »
- Atelier « Mobilité »



www.mlsaverne.alsace

Avec la plateforme **Linscripti**n.com

GOVERNANCE ET VIE DE L'ASSOCIATION

RGPD



La Mission Locale du Pays de Saverne, Plaine et Plateau porte une attention toute particulière à ce droit fondamental.

Elle s'engage à respecter la réglementation en vigueur en matière de protection des données à caractère personnel mise en œuvre en mai 2018 et la Loi Informatique et Libertés modifiée.

Le projet de mise en conformité RGPD est une opportunité pour adapter, revisiter, redéfinir l'organisation et la gouvernance des données de façon plus globale, interroger les pratiques, les données recueillies et leur pertinence, et structurer le système d'information.

Il s'agit d'envisager comment protéger les données des différentes parties prenantes (salariés, usagers, familles, bénévoles et partenaires) afin de se mettre en conformité avec le droit, de promouvoir les bonnes pratiques professionnelles et, compte tenu des impacts forts du RGPD en matière civile, pénale et réputationnelle, de protéger l'Association, responsable de traitement.

Le projet de mise en conformité se veut également vecteur de confiance auprès de toutes les personnes dont les données sont traitées. A ce titre, il est porteur des valeurs et de l'image de l'Association.

Pour faire suite à l'entrée en application du Règlement Général sur la Protection des Données en mai 2018, l'UNML a lancé un programme national d'accompagnement à la mise en conformité des structures. Ces ateliers, démarrés courant 2022, sont animés par le délégué à la protection des données de l'ARML Ile de France et ont été d'un grand soutien. Une déléguée à la protection des données a été désignée au sein de la Mission Locale de Saverne.

En 2023, en plus des échanges sur les bonnes pratiques, ont été mises en place les actions suivantes :



Création d'un **flyer d'information à destination des jeunes**

Création d'un **flyer d'information à destination des salariés**

Mise en place du **registre des traitements** (document obligatoire pour la CNIL)

Mise à jour des **mentions légales** du site interne de la Mission Locale

Rédaction de la **politique de protection des données** de la Mission Locale

Affichage information sur la protection des données à destination des jeunes

Divers **conseils, règles**

Réflexion lancée sur la **sécurité informatique et la structuration de notre SI**

Rédaction et diffusion de la **charte TIC**



S'agissant d'un processus d'amélioration continue, le travail se poursuit en 2024 sur différentes thématiques : procédure exercice des droits, archivage et durées de conservation, des sensibilisations et informations régulières, etc.

GOVERNANCE ET VIE DE L'ASSOCIATION

Démarche de Labellisation



La démarche de labellisation des Missions Locales a été souhaitée par l'Union Nationale des Missions Locales pour souligner la singularité et l'investissement des Missions Locales dans l'accompagnement des jeunes depuis 40 ans maintenant.

Cette démarche se fonde sur le référentiel de labellisation construit à partir de différents textes fondateurs des Missions Locales, notamment le Cadre commun de référence de l'offre de services des Missions Locales, datant de 2018, qui décline les valeurs, les grandes lignes des missions et visions des Missions Locales, présenté dans le Rapport d'activité 2022.



Les objectifs de la labellisation sont pluriels :

- Faire connaître la qualité et valoriser notre offre de services
- Montrer la force du réseau
- Mettre en œuvre une démarche d'amélioration continue
- Garantir la conformité des actions menées



Sont ainsi évalués les 5 domaines suivants :



La Gouvernance



Le Positionnement et les Valeurs



L'Offre de services



L'Ancrage territorial et partenarial



Le Management et le Pilotage

La première étape consiste en l'autoévaluation de ces 5 domaines en requestionnant l'ensemble des affirmations du référentiel et en définissant un plan d'amélioration. S'en suit un audit externe.

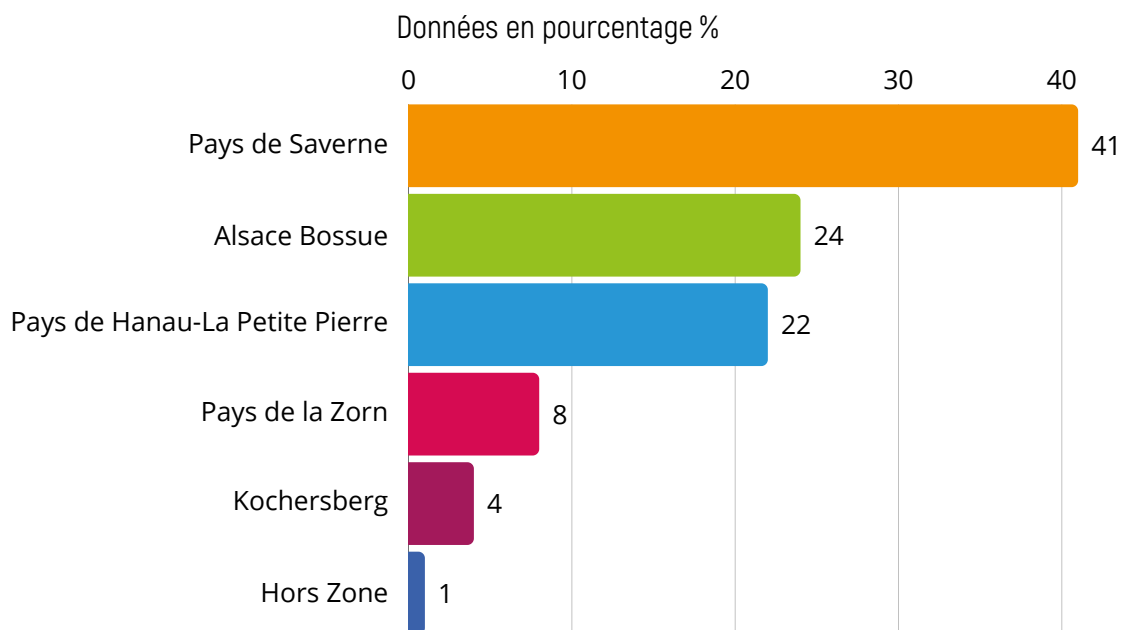
Différents groupes de travail se sont réunis en 2023 pour procéder à l'autoévaluation des domaines : Offre de services, Management et Pilotage, et Ancrage territorial et partenarial.

Le reste des travaux sera engagé en 2024 pour solliciter le passage de l'audit au plus tard le dernier trimestre 2024. Le nouveau Projet Associatif sera par ailleurs élaboré en parallèle...
A suivre !

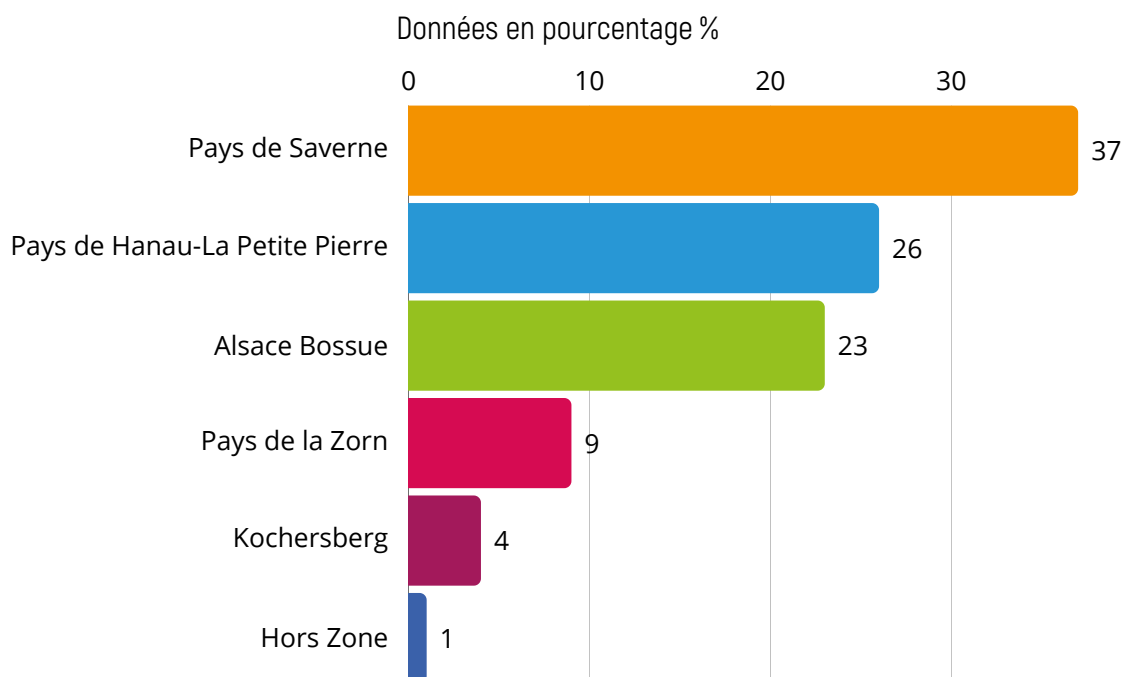
OFFRE DE SERVICES ET DISPOSITIFS

Chiffres clés 2023

RÉPARTITION GÉOGRAPHIQUE DES 462 JEUNES EN 1ER ACCUEIL



RÉPARTITION GÉOGRAPHIQUE DES 1 066 JEUNES ACCOMPAGNÉS



OFFRE DE SERVICES ET DISPOSITIFS

Chiffres clés 2023

TYPOLOGIE DES JEUNES



50%

SEXE

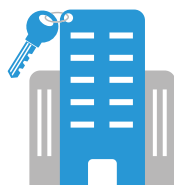
De femmes et d'hommes



46,2%

NIVEAU D'ÉTUDES

Sont de niveau V et infra



65.8%

RÉSIDENCE

sont hébergés chez leurs parents
dont 5% habitent le QPV



11,4%

ÂGE

sont mineurs



39,7%

MOBILITÉ

sont titulaires d'un permis
(AM, B..)



7.5%

BrSA



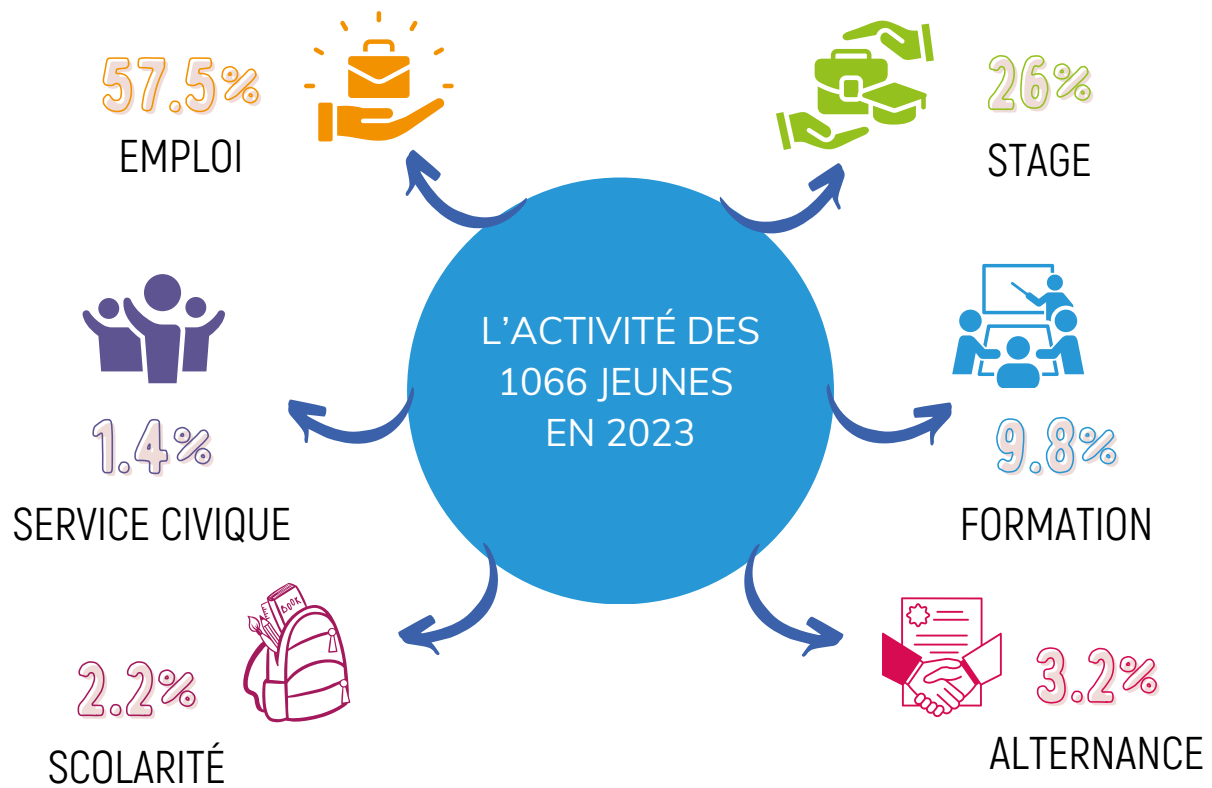
8%

HANDICAP

ont une problématique
handicap

OFFRE DE SERVICES ET DISPOSITIFS

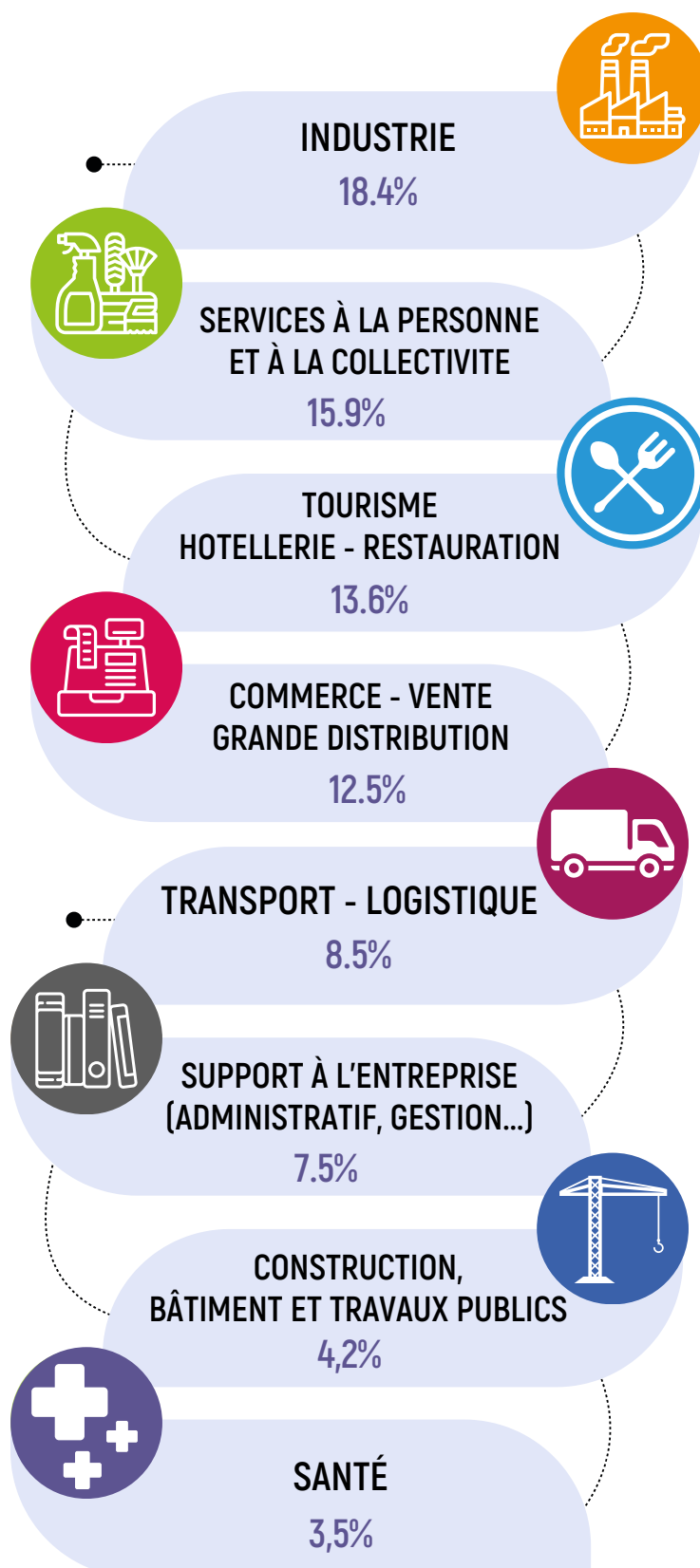
Chiffres clés 2023



OFFRE DE SERVICES ET DISPOSITIFS

Chiffres clés 2023

MÉTIERS EXERCÉS OU PRÉPARÉS EN 2023



OFFRE DE SERVICES ET DISPOSITIFS

Contrat d'Engagement Jeune (CEJ)

LE BIG CEJ (Menu pour les 16-25 ans*)

*Jusqu'à 30 ans pour les jeunes titulaires d'une RQTH



Disponible dès maintenant à la Mission Locale

**Contrat
d'Engagement
Jeune**

OFFRE DE SERVICES ET DISPOSITIFS

Chiffres clés CEJ

242
entrées en CEJ



9
CEJ Jeunes en Rupture



117

FEMMES



125

HOMMES



126

NIVEAU D'ÉTUDES

Niveau scolaire infra BAC



11

RÉSIDENCE

Habitent le QPV



64

ÂGE

Sont mineurs



21

HANDICAP

ont une RQTH

OFFRE DE SERVICES ET DISPOSITIFS

Situations démarrées en 2023



611
Situations



OFFRE DE SERVICES ET DISPOSITIFS

Témoignages CEJ



Claire MANGIN

Conseillère en Insertion Sociale
et Professionnelle
Secteur Alsace Bossue

“Je suis arrivée à la Mission Locale de Saverne depuis le mois d'avril 2022, soit un mois après la mise en place du CEJ. C'est dans ce cadre que j'ai rejoint l'équipe, sur le poste de conseillère en insertion sociale et professionnelle uniquement sur ce dispositif. Depuis, j'accompagne une trentaine de jeunes au quotidien, dont beaucoup viennent du territoire de l'Alsace Bossue.

L'accompagnement des jeunes est personnalisé, global et renforcé. Chaque profil est différent même si les problématiques principales se rejoignent pour tous. Que ce soit l'accès à l'emploi, à la qualification, à un projet professionnel et aux difficultés liées à la vie quotidienne, c'est un travail d'équipe. Entre collègues, partenaires et avec le jeune qui se trouve au cœur de l'action.

Lors de l'entrée du jeune dans le dispositif, je m'engage également auprès de lui, c'est une histoire de confiance mutuelle afin de favoriser et prioriser son autonomie et d'atteindre ses objectifs. Garder l'accompagnement au cœur des échanges, soutenir et encourager sont juste des paramètres essentiels.

En effet, l'offre de service de la Mission Locale est très large et permet aux jeunes de bénéficier d'ateliers, d'actions collectives afin de maintenir et/ou (re)-trouver des interactions sociales et créer du lien. Mais aussi des périodes d'immersions en entreprises, des échanges avec les partenaires du territoire, des offres d'emplois qui sont de réels plus-values. Tant en termes de connaissance de leur territoire que pour leur parcours professionnel.

Ce travail d'accompagnement est intéressant et enrichissant à mener, c'est satisfaisant de les voir évoluer, lever les freins et trouver du sens. Cependant, ce dispositif a ses limites et ne peut correspondre à tous. La question de l'engagement, de l'intensivité ou tout simplement de se sentir prêt, sont à prendre en compte afin de leur offrir un parcours cohérent et enrichissant pour eux aussi.”

“Je suis en Contrat d'Engagement Jeune depuis le mois de janvier 2024. Je vois ma conseillère une fois par semaine pour m'aider dans ma recherche d'emploi. Je participe aussi à des ateliers. Le suivi se passe bien, je n'ai jamais eu de souci. Je m'y sens bien. Avec toutes ces démarches, j'ai le droit à une allocation qui me permet d'avoir un logement meublé et de quoi manger. Ils sont à l'écoute et sont aussi là pour tous nos besoins.”

Karla

Accompagnée par Claire MANGIN dans le cadre du CEJ

OFFRE DE SERVICES ET DISPOSITIFS

Partenariat Pôle Emploi - Mission Locale

Un partenariat renforcé au service des jeunes

En 2023, la Mission Locale de Saverne a accompagné sur son territoire, 167 jeunes dans le cadre de la convention de partenariat et de cotraitance avec Pôle Emploi. Cette convention vise à optimiser les services rendus aux jeunes notamment au travers d'une complémentarité des offres de services de Pôle Emploi et de la Mission Locale.

Les jeunes inscrits à Pôle Emploi ainsi redirigés pour un accompagnement à la Mission Locale, intègrent le dispositif PPAE, dans le cadre de la cotraitance. Ce dispositif a pour objectif de faciliter l'accès à l'emploi des jeunes par l'orientation, la formation professionnelle, l'accompagnement dans la recherche emploi et le maintien dans l'emploi, mais pas que !

Afin de mener à bien cet objectif, un entretien hebdomadaire est réalisé entre la conseillère Pôle Emploi de Saverne référente cotraitance et notre conseillère qui porte la même référence, Muriel ACKERMANN. Le partenariat entre nos 2 structures concerne également le développement d'actions et d'événements communs spécifiques comme par exemple des jobs dating.

En tant que membres du SPEL, la Mission Locale de Saverne et Pôle Emploi construisent ensemble une offre de services en direction du public et des employeurs du territoire.

EXEMPLE D'UNE ACTION COMMUNE

Pour lutter contre les inégalités dans les QPV, un Job Dating axé sur les emplois francs a été organisé le 2 octobre 2023 au Centre Socio-Culturel « des Gravières » à Saverne.

Une initiative inspirante et riche de rencontres grâce à la mobilisation et l'investissement de l'ensemble des membres du SPEL du bassin de Saverne, des élus locaux, des partenaires associatifs, des entreprises du territoire et surtout des 90 demandeurs d'emploi motivés et venus en nombre pour échanger et candidater !

Il est aujourd'hui important que chacun(e), peu importe ses origines sociales, culturelles, sexuelles, ethniques ou religieuses, puisse avoir les mêmes chances d'accéder à l'emploi !



OFFRE DE SERVICES ET DISPOSITIFS

Atelier d'Orientation

Le dispositif AOA est un accompagnement s'adressant à tous les jeunes de 16 à 26 ans, qui souhaitent élaborer et construire leur projet professionnel.

Ce parcours alterne des séquences collectives, des entretiens individuels et des stages en entreprises. Des adaptations sont possibles selon la situation des jeunes. L'objectif de l'AOA est de permettre aux jeunes de s'orienter vers un projet professionnel, réaliste et réalisable, en tenant compte de leurs aspirations et aptitudes, ainsi que des réalités du marché.

Pour ce faire, le dispositif démarre par une réunion d'information collective qui présente l'accompagnement AOA, le contenu du collectif et la durée sur plusieurs mois. Cette réunion est suivie d'un entretien individuel avec Régine BISCHOFF, notre référente orientation, permettant à chacun de faire connaissance et de présenter le cadre du parcours. A l'issue, le jeune peut alors se positionner, ou pas, sur l'accompagnement.

Un programme dense et complet est proposé aux jeunes qui s'engagent dans le dispositif. Ces ateliers visent une meilleure connaissance d'eux-mêmes en travaillant sur leurs intérêts professionnels, en découvrant le monde de l'entreprise pour ensuite faire des PMSMP pour valider, ou non, leur projet professionnel pour valider, ou non, leur projet professionnel ou de formation. ou de formation.

En 2023, en plus des visites d'entreprises et d'organismes de formations, les jeunes accompagnés ont pu bénéficier d'ateliers complémentaires proposés par l'AFPA et la psychologue du PAEJ, autour de la question de la confiance en soi et aux autres. Plus largement, l'accompagnement permet également de lever certains freins périphériques qui bloquent les jeunes à se projeter dans ce nouveau monde qui s'ouvre à eux.

QUELQUES CHIFFRES

63

Jeunes ont été accompagnés

5

Jeunes en suivi individuel

7

GROUPES

4

MOIS DE SUIVI

3-4

SEMAINES DE COLLECTIF

51

PMSMP



OFFRE DE SERVICES ET DISPOSITIFS

Accompagnement des jeunes bénéficiaires du RSA

QUELQUES CHIFFRES

85

Jeunes ont été accompagnés

23

Jeunes ont trouvé un emploi durable*

*CDI, CDD > à 6 mois, contrat aidé, etc...

13

Jeunes ont trouvé un emploi de transition (CDD < à 6 mois, intérim ou SIAE)

5

Jeunes ont intégré une formation qualifiante

1

jeune s'est engagé dans une action de bénévolat

La conseillère en charge de l'accompagnement des jeunes bénéficiaires du RSA orientés par la CEA réalise un diagnostic de la situation des personnes puis leur propose d'élaborer ensemble un parcours d'insertion en les inscrivant dans une dynamique intensive.

Le travail d'accompagnement professionnel consiste non seulement à lever les freins empêchant une reprise d'activité pérenne (mobilité, logement, garde d'enfants, problématiques de santé, familiales et sociales...) mais également à construire ce parcours en tenant compte des forces, de l'expérience, des savoirs et des aptitudes afin d'outiller au mieux leur reprise d'emploi.

Les jeunes accompagnés dans ce cadre-là bénéficient de l'intégralité de l'offre de services du catalogue des ateliers et actions proposés par la Mission Locale sur des thématiques variées : emploi, formation, santé, citoyenneté, savoir-être et les questions de mobilité.

“Au sein de la Mission Locale du Pays de Saverne Plaine et Plateau, les personnes que j'accompagne bénéficient des ressources et partenariats spécifiques favorisant leur insertion socio-professionnelle, notamment grâce aux ateliers proposés sur les différents thèmes de l'emploi, de la citoyenneté, du logement ou de la santé.

En tant que référente, je tente de m'appliquer à la mise en place d'un accompagnement adapté aux besoins et capacités des personnes, permettant d'augmenter leurs chances de retrouver un emploi, d'accéder à une formation, ou plus simplement, de préserver un lien social. Les finalités de cette pratique sont alors l'autonomie, l'amélioration des situations, la sortie du dispositif. Ainsi, Barbara et Lucas, suite à des ateliers à la ML, ont pu réaliser un CV attrayant et qui leur ressemble ”

Laura VETTERHOEFFER

Conseillère BrSA Jeunes

“Bonjour ben chouette. J'aime bien l'accompagnement des ateliers pour apprendre pas mal de choses. La conseillère est très sympathique. Il y a une bonne entente dans les ateliers comme avec l'accompagnement”

Benjamin M

Accompagnée par Laura VETTERHOEFFER dans le cadre du suivi BRSA

OFFRE DE SERVICES ET DISPOSITIFS

Service Public de L'Insertion et de l'Emploi

GROUPEMENT DE COOPERATION SOCIALE ET MEDICO-SOCIALE (GCSMS) PLATEFORME D'ORIENTATION DES NOUVEAUX ENTRANTS DANS LE RSA

Cette plateforme d'accueil et d'orientation des nouveaux entrants dans le dispositif RSA est portée depuis juillet 2022 par un GCSMS constitué dans le cadre d'un partenariat fort entre la CEA, la CAF du Bas-Rhin et les 6 Missions Locales du Département.

La Mission Locale de Saverne met à disposition un bureau et l'équipement nécessaire pour l'exercice des missions de la conseillère orientation RSA, Zehra KARAGOZ. Le Groupement a ainsi pour objet de mettre en œuvre la Plateforme d'accueil et d'orientation des nouveaux entrants dans le dispositif du RSA.

Le Contrat d'Engagements Réciproques (CER), qu'est-ce que c'est ?

Défini lors de l'entretien d'orientation, le CER fixe des objectifs d'insertion et les moyens et actions pour les atteindre, tout en tenant compte de la situation et des motivations. Ce contrat peut être modifié à tout moment si la situation évolue. Si la personne refuse de le signer ou si elle n'en respecte pas les engagements, le RSA sera suspendu.



QUELQUES CHIFFRES

FOCUS PAR TERRITOIRES :

649

Entretiens réalisés dont
416 orientations pro
UTAMS NORD

653

Entretiens réalisés dont
483 orientations pro
UTAMS SUD

604

Entretiens réalisés dont
400 orientations pro
UTAMS OUEST

669

Entretiens réalisés dont
457 orientations pro
UTAMS EMS NORD

628

Entretiens réalisés dont
291 orientations pro
UTAMS EMS SUD

2 453

Entretiens réalisés dont
1434 orientations pro
STRASBOURG

453

Entretiens réalisés dont 282 orientations pro
GESTION DU STOCK ANTERIEUR

OFFRE DE SERVICES ET DISPOSITIFS

Obligation de Formation

Un partenariat fort avec le CIO et l'UTAMS
Mieux se connaître pour mieux travailler ensemble...

“Dans la longue liste des collaborations au sein de l'action sociale, il y en a deux qui revêtent une importance particulière, notamment concernant l'obligation de formation des jeunes. Cette obligation de formation est, depuis septembre 2020, portée jusqu'à l'âge de 18 ans. Accompagner les adolescents et les jeunes adultes vers leur autonomie est un challenge au caractère essentiel et en même temps une ambition dont la mise en œuvre est complexe dès lors qu'elle intervient au service de jeunes aux parcours difficiles.”

Jean-Luc MENG

Chef de service / Référent Territorial des Solidarités
Unité Territoriale d'Action Médico-Sociale Ouest

Cette ambition est largement partagée par notre Mission Locale et par ses partenaires, notamment l'équipe du CIO de Saverne et celle de l'UTAMS Ouest, qui chacun de son côté, s'engagent pour soutenir les jeunes et les accompagner vers la réussite, et notamment dans le cadre de l'obligation de formation. Nous avons besoin les uns des autres et les jeunes ont besoin de nos coordinations et de nos complémentarités.

QUELQUES CHIFFRES

558

Mineurs repérés
Plateforme RIO

380

Jeunes contactés

189

Jeunes reçus en
entretien

52

Jeunes accompagnés
dans le CEJ

37

Jeunes accompagnés
dans le PACEA*

21

Jeunes signalés à la CEA



OFFRE DE SERVICES ET DISPOSITIFS

Parrainage



30

Parrainages réalisés
en 2023

17

Parrains

Le parrainage, c'est quoi ?

C'est un accompagnement bénévole et personnalisé d'une durée maximum de 6 mois, réalisé par un parrain ou une marraine sur la base du partage de son expérience professionnelle, de son réseau mais pas que...

Cet accompagnement apporte à un(e) jeune parrainé(e), les conseils et le soutien dans ses démarches d'insertion. La relation parrain-marraine-jeune parrainé(e) établit des passerelles entre le monde de l'entreprise, le secteur associatif et le jeune.

Elle propose une démarche complémentaire aux actions des conseillers de notre Mission Locale.

“Ce coaching a été une première pour moi au sein de la Mission Locale, je vous confirme et relate mon expérience.

La technique de coaching est la même pour toute personne engagée qui a envie de « sortir du brouillard », améliorer ses performances et se reconnecter à elle-même. Le coaching, c'est la personne qui le fait, le coach met uniquement en lumière certaines questions ou interrogations, la différence de coaching se fait sur la personne elle-même.

La partie commune c'est la manière d'appréhender la problématique et pour le coach de faire un pas de côté et d'apprendre à faire un pas de côté au coaché.

Comme pour Monsieur tout le monde, dirigeants, cadres, salariés il n'y a pas d'autres démarches.

La récompense est d'avoir fait sauter les verrous, reprendre confiance, recultiver des envies, motivations et donner du sens à sa vie.”

Fabrice SCHNELL

Directeur Technique de la Brasserie Licorne

OFFRE DE SERVICES ET DISPOSITIFS

Témoignage sur le Parrainage

“Nous apprivoiser mutuellement fut l'étape nécessaire pour avancer et vaincre une certaine timidité : proche de la crainte, ou de la peur de paraître différents, j'imagine ; alors ne jamais trop insister, et surtout ne pas forcer, respecter sans émettre de jugement, quitte à ne faire qu'un micro pas à la fois était ma devise.

Patience et respect, tolérance et sincérité mais surtout une oreille hyper attentive ont permis pour plusieurs “filleuls” un rapprochement certain et des échanges agréables voire fructueux. Un lien de confiance et de reconnaissance réciproque est né rapidement et semble perdurer. Nous maîtrisons peu mais du moment où nous arrivons à leur prouver la confiance que nous leur accordons et à leur démontrer qu'ils ont de belles et de grandes qualités, leur potentiel se multiplie. Et là c'est à nous de prendre conscience combien nous avons nous aussi à apprendre d'eux.

L'un des jeunes émettait même le désir d'intégrer notre association et il s'implique déjà à nos côtés : notre humble entraide dévoile et pourra partager des merveilles infinies. Il faut donc continuer à croire en l'insurrection de la bonté, en ces petites étincelles de douceurs et de tendresses répandues dans le monde et qui peuvent surgir de tout un chacun.

Pour ma part, il n'a jamais été question de les diriger en leur indiquant la direction à emprunter mais les rassurer et les encourager à trouver par eux-mêmes réponse ou solution.

Comme nous, ils ont faim et soif d'un monde plus “juste” et ils sont conscients que celui-ci en appelle plus directement à notre responsabilité de citoyens du monde et que nous devons tous composer avec nos vulnérabilités, et en reconnaissant ces dernières, elles se transforment en forces .

Personnellement, je trouve merveilleux de goûter la saveur des “petits riens” qui ensoleillent la vie à travers ces émouvantes rencontres qui se vivent grâce à ces parrainages.”

Joëlle KRAEMER

Vice Présidente “Osons La Différence”



OFFRE DE SERVICES ET DISPOSITIFS

Jeunes Sous Main de Justice (JSMJ)

Grâce à la confiance des institutions de l'Etat et des partenaires de notre territoire, nous sommes aujourd'hui structure d'accueil pour y effectuer des TIG à vocation "Pédagogiques". Ce parcours de 40 heures permettra la capitalisation et la valorisation de compétences comme le savoir-être, savoir-faire ainsi que le développement d'aptitudes et compétences professionnelles. Une sanction réparatrice qui repose sur la participation active du jeune condamné (16-25 ans) et qui permettra sans nul doute, d'associer au volet judiciaire une dimension sociale et professionnelle pour accéder à l'emploi et l'autonomie.

L'objectif est d'envisager la poursuite du parcours d'insertion en dehors du cadre judiciaire en favorisant l'accès aux dispositifs de droit commun (Contrat d'Engagement Jeune, Accompagnement Orientation Approfondie...), en créant du lien entre le jeune et SA Mission Locale.

La Mission Locale intervient également en milieu fermé, directement au Centre de Détention d'Oermingen. Une conseillère référente justice, Séverine ISSELE, assure une présence régulière auprès des jeunes incarcérés qui demandent un accompagnement renforcé et spécifique. Cet accompagnement individualisé s'adapte à leur situation souvent fragile mais aussi à la temporalité et aux conditions spécifiques des peines prononcées à leur encontre. La conseillère référente justice œuvre à l'insertion ou à la réinsertion sociale et professionnelle des jeunes accompagnés, en veillant à ne pas les marginaliser, à sensibiliser leur environnement aux problématiques rencontrées et à dépasser les représentations. Avec l'objectif ultime de leur faire éviter la récidive.



LE CENTRE DE DÉTENTION D'OERMINGEN EN QUELQUES CHIFFRES

58

Jeunes accompagnés

45

Nouveaux jeunes

89,8%

Jeunes ont un niveau
infra BAC



ZOOM SUR DES PARTENARIATS

Forum au Centre de Détention d'Oermingen

“Le jeudi 9 juin 2023, s’est tenu un forum emploi d’un nouveau genre à destination des personnes détenues du Centre de Détention d’OERMINGEN. En effet, le club d’athlétisme de SAVERNE a fait enfiler leurs baskets aux personnes détenues mais aussi aux employeurs ainsi qu’aux intervenants de la Mission Locale et de Pôle Emploi. Il faut rappeler que nous avons préalablement consulté la population pénale concernant la forme que devait prendre le forum emploi. Et c’est le sport qui avait récolté le plus d’enthousiasme ! Faisant fi du scepticisme que peut susciter ce type d’actions, nous nous sommes lancés dans cette expérience, qui a nécessité une organisation minutieuse ainsi qu’une collaboration de tous les instants entre la Mission Locale, le Pôle Emploi, le SPIP et la détention. Mais le résultat était au rendez-vous. Ce premier contact autour d’une activité sportive avant de revenir à des entretiens un peu plus classiques l’après-midi, a permis de décontracter l’atmosphère et de mettre en valeur les personnes détenues, qui ont su démontrer des aptitudes à la fois sportives et humaines au cours des différentes épreuves (sprint, relai...). Je ne regrette pas d’avoir pris part à cet événement, qui est d’ailleurs la première action d’ampleur que j’ai eu à porter dans ma carrière. Je n’en retire que du positif et garderai longtemps le souvenir de cette journée dans ma mémoire.”

Laetitia ACQUAVIVA

Conseillère pénitentiaire d’insertion et de probation au Centre de Détention d’OERMINGEN



ZOOM SUR DES PARTENARIATS

Forum au Centre de Détention d'Oermingen



“Sur invitation de Madame Sandrine ARENDT, Directrice de POLE EMPLOI SAVERNE et de Monsieur Jean Robert WILT, Directeur de LA MISSION LOCALE DU PAYS DE SAVERNE PLAINE ET PLATEAU, le ROHAN ATHLETISME SAVERNE a participé le 8 juin 2023 à une journée inédite et innovante pour lutter contre l'exclusion, un JOB DATING par le sport au CENTRE DE DETENTION d'OERMINGEN. Cette manifestation avait pour but, à travers le sport, de faire se rencontrer des détenus volontaires pour participer à une activité sportive et des entreprises susceptibles de leur proposer un emploi au terme de leur détention.

La partie sportive de ce JOB DATING était organisée à travers divers ateliers dont le but premier n'était pas l'exploit sportif en tant que tel, mais de motiver les détenus à donner le meilleur d'eux-mêmes, tout en privilégiant une cohésion de groupe plutôt que l'exploit individuel. Les entraîneurs du ROHAN ATHLETISME SAVERNE ont, à l'occasion de ce JOB DATING, rencontré des personnes motivées, à l'écoute des consignes et désireuses de faire au mieux ce qui leur était demandé.

Cette journée a été pour les participants du ROHAN ATHLETISME SAVERNE une journée riche en découvertes, tant du monde carcéral que de la volonté des détenus de se sortir de leur situation et de réintégrer au plus vite la société civile.

Le ROHAN ATHLETISME SAVERNE remercie Madame ARENDT et Monsieur WILT d'avoir organisé cette manifestation qui a permis la promotion de l'athlétisme dans un univers différent de celui où il est habituellement pratiqué.

Si une telle action devait être menée à nouveau Le ROHAN ATHLETISME SAVERNE y participera volontiers.”

Claude BOUTON et Bernard KONRADT
ROHAN ATHLETISME SAVERNE

ZOOM SUR DES PARTENARIATS

PSC1 avec la Protection Civile du Bas-Rhin

“Depuis plus de 50 ans, la Protection Civile s'est donnée la mission de "former" la population aux premiers secours. Élément clef de la vie face aux accidents domestiques, tout comme dans le milieu professionnel dans les situations exceptionnelles d'accident, la formation appelée "PSC1" fait partie des formations de base proposée. La Protection Civile du Bas-Rhin est très heureuse du partenariat avec la Mission Locale du Pays de Saverne Plaine et Plateau pour intégrer cette formation dans les accompagnements personnalisés des jeunes suivis. Être formés aux premiers secours est reconnu et devrait l'être encore plus dans le monde professionnel et doit être vécu par tout le monde comme une opportunité unique.”

François ANASTACIO

Coordinateur des Formations à la Protection Civile



“Proposer à nos jeunes la formation PSC1, c'est faire d'eux le 1er maillon de la chaîne des secours, en leur apprenant des gestes simples à travers des mises en situation, pendant une durée de 7 heures.

C'est faire d'eux des citoyens responsables, capables de sauver des vies et de rendre plus efficace l'intervention des secouristes.

En 2023, la Protection Civile du Bas Rhin a formé 22 jeunes de la Mission Locale de Saverne.

Le financement de la formation PSC1 a été assuré pour chaque jeune par la Région Grand Est dans le cadre du dispositif Jeun'Est.

Un grand merci et un grand bravo à ces jeunes pour leur engagement !

Un grand merci également à la Protection Civile du Bas- Rhin pour ce partenariat !”

Nathalie LASCHWENG

Conseillère secteur Saverne
Référente Santé & Handicap.



ZOOM SUR DES PARTENARIATS

PSC1 avec la Protection Civile 67

“La formation aux premiers secours est une expérience enrichissante. Le formateur a été très compétent et pédagogue, expliquant clairement les gestes à effectuer en cas d'urgence. Nous avons eu la chance de pratiquer sur des mannequins et de simuler différentes situations, ce qui nous a permis de mieux comprendre et assimiler les techniques de secourisme face à des situations telles qu'un arrêt cardiaque, un étouffement, une chute ou encore une brûlure. Grâce à elle, j'ai acquis des compétences essentielles qui pourraient un jour sauver une vie. Apprendre à utiliser un défibrillateur ou encore à traiter une blessure mineure sont des connaissances pratiques qui peuvent faire toute la différence en cas d'urgence. Je me sens désormais plus en confiance et préparée à faire face à une situation critique et à apporter les premiers secours nécessaires. C'est une satisfaction personnelle de savoir que je suis maintenant capable de venir en aide à quelqu'un dans le besoin. Je recommande vivement cette formation à tous ceux qui souhaitent être en mesure de pouvoir agir aux situations d'urgence qui peuvent survenir dans la vie quotidienne. Et ainsi, assurer la protection et la santé de ceux qui vous entourent.”

Lola P

Jeune accompagnée par Nathalie LASCHWENG

“J'ai eu la chance de participer à la formation PSC1 qui m'a été proposée par ma conseillère en insertion professionnelle. La formatrice était au top et était très professionnelle. Que ce soit au niveau théorique ou pratique tout s'est très bien déroulé. On a également eu le matériel nécessaire pour le côté pratique. L'accueil et le contenu de la formation étaient également parfaits. Je recommande fortement cette formation qui peut permettre de sauver des vies.”

Anais C

Jeune accompagnée par Nathalie LASCHWENG



ZOOM SUR DES PARTENARIATS

Projet EMERGENCE - CEJ jeunes en Rupture

“En étroite collaboration avec la Mission Locale et quinze partenaires locaux, Emergence a pu accueillir dix-neuf jeunes très éloignés des services publics de l'emploi dans les territoires de Bouxwiller et d'Ingwiller.

Parmi eux, 84 % ont nécessité une aide administrative pour accéder aux droits communs. Ces jeunes ont également bénéficié de premières mobilisations avec leur référent ressources, Samuel, à travers diverses activités telles que des parcours de santé, des randonnées ou des séances de médiation équine.

Un conseiller en mobilité de Mobilex rencontre les jeunes en entretien individuel à Ingwiller chaque mois pour les aider à gagner en autonomie. Un partenariat récent avec la MJC de Wingen-sur-Moder et Unis Vers le Sport permet désormais de proposer à une quinzaine de jeunes des séances de boxe tous les mercredis.

Parallèlement à ce premier accompagnement social, le contact avec les conseillers de la Mission Locale est initié au plus tôt en binôme afin d'établir un climat de confiance et de définir précisément avec chaque jeune la suite de son accompagnement socioprofessionnel, en adéquation avec ses besoins.

L'offre de services du consortium Emergence peut être sollicitée à tout moment. À ce jour, douze contrats d'engagement jeunes ont été signés, un jeune suit une formation et trois jeunes ont trouvé un emploi.”

Cécile MARC

Coordonnatrice de Consortium & Référente d'équipe Emergence



Ce travail en binôme avec la conseillère en charge du territoire, Marie-Hélène KNIFFKE, et Samuel DALPHRASE, référent ressources, permet un co-accompagnement global des jeunes repérés, pour leur permettre de rouvrir le champ des possibles. L'offre de services EMERGENCE rejoint celle proposée par la Mission Locale : logement, mobilité, sport et activités physiques, expérimentations et santé.

ZOOM SUR DES PARTENARIATS

J'aime parler Français mais je ne sais pas !

Nous avons mis en place en septembre 2023, un partenariat avec l'Association AGIRabcd pour permettre aux jeunes accompagnés par notre Mission Locale de bénéficier d'ateliers sociolinguistiques et d'alphabétisation dans nos locaux.

A la fois outil d'intégration et condition indispensable pour vivre en France, la maîtrise de notre langue constitue un enjeu majeur pour les jeunes étrangers primo-arrivants sur notre territoire. Beaucoup de ces jeunes ont un parcours migratoire long, éprouvant et dangereux. Une histoire de vie singulière, souvent marquée par des ruptures, des traumatismes, des désillusions, mais toujours, toujours, des jeunes qui regardent l'avenir avec espoir, des jeunes qui souhaitent simplement vivre en paix.

Pour ce faire, ils ont besoin de la langue pour vivre au quotidien dans notre société, mener à bien une scolarité, suivre une formation professionnelle ou même trouver un emploi. S'intégrer socialement, devenir autonome dans ses démarches quotidiennes et s'ouvrir le champ des possibles...des objectifs que tenteront d'accompagner les bénévoles de l'association AGIRabcd qui prendront de leur temps pour les autres !

Ainsi, les jeunes accompagnés par le Groupe SOS et notamment le service Domie 2, Accueil Sans Frontières 67 antenne de Saverne, mais également les jeunes issus des QPV peuvent participer à des ateliers 2 fois par semaine, selon leur niveau linguistique. Engagement, disponibilité mais aussi et surtout partage, seront les mots d'ordre de ce beau projet.

"C'est en juin 2023 que la Mission Locale de Saverne fait appel à l'Association AGIRabcd. Cette association de bénévoles presque tous retraités met les compétences de ses membres au service des autres et de projets solidaires. En Alsace, AGIRabcd bénéficie d'une longue expérience sur le terrain dans le cadre de l'apprentissage du français et des savoirs fondamentaux. Depuis septembre 2023, ce sont 5 bénévoles qui interviennent chaque semaine pour un groupe d'une dizaine de bénéficiaires dans le cadre de plusieurs ateliers sociolinguistiques.

Pour la Mission Locale, il s'agit d'apporter une aide complémentaire aux jeunes dans l'apprentissage du français afin de leur permettre d'accéder plus rapidement à des formations qualifiantes. Cette aide vient en complément du PIAL*, les bénéficiaires étant en majorité des jeunes majeurs souvent encore pris en charge par les associations locales ASF67* et SOS Oberholtz.

L'équipe des bénévoles AGIRabcd de Saverne est heureuse de contribuer à la réussite de ces jeunes en recherche pour préparer leur avenir."

Michel BORTOLUZZI

Délégué territorial AGIRabcd



ZOOM SUR DES PARTENARIATS

Un partenariat pas comme les autres !

Plusieurs fois dans l'année, Peter CALDWELL, Président de l'association Jardin forêt La Licorne de Saverne, et des bénévoles proposent des stages de plusieurs jours aux jeunes accompagnés par notre Mission Locale.

Petits travaux de menuiserie, entretien et aménagement de différents espaces, écologie mais aussi et surtout la promotion du lien social, la transmission et le partage permettent aux jeunes de faire vire cet endroit incontournable et apaisant sur les rives de la Zorn.

Après de dures journées de labeur, les jeunes peuvent être fiers de leurs réalisations et de leur engagement au service des autres.

Entretien des différents espaces, du jardin médicinal, construction d'un banc hexagonal, d'un carré d'activités, d'un train en bois pour les enfants, création de bacs pour aromates et pleins d'autres réalisations juste splendides...

Sans même s'en rendre compte, ces jeunes réalisent de grandes choses et permettent de contribuer à la vie de la cité. Grâce à leur courage et détermination, certaines classes de la Ville proposent désormais aux enfants de faire classe dehors.

Un environnement motivant et une ambiance agréable qui jouent un rôle crucial dans l'apprentissage des tous petits. Ainsi, la nature est ici support des apprentissages où l'élève lui-même s'épanouit en étant acteurs de ceux-ci.

Chapeau bas les jeunes !



RETOUR SUR UNE ANNÉE RICHE

Aller vers l'emploi



11 janvier 2023

Job Dating
"La galette de l'emploi"
Dans les locaux de la
Mission Locale



8 février 2023

Soirée de
l'apprentissage
Dans les locaux de la
Communauté de Communes
du Pays de Savarne



25 avril 2023

Job Dating
"Le rendez-vous de
l'emploi et de la formation"
En partenariat avec Dynabuy
Au Zornhoff
A Monswiller



28 juin 2023

Job Dating
Spécial Job d'été
Dans les locaux de la
Mission Locale



RETOUR SUR UNE ANNÉE RICHE

Intégrer une formation



Novembre 2023

Orienta'Truch

Organisé par l'association
Konnexion Jeunesse
Le trèfle à Truchtersheim



7 mars 2023

Forum de l'alternance et de la formation

En partenariat avec le CIO
Au Zornhoff
A Monswiller

Devenir Citoyen



Novembre 2023

Collecte de jouets pour l'association Carijou

Dans les locaux de la
Mission Locale



Mars 2023

Collecte Nationale des Restos du Coeur

Leclerc à Marmoutier
Supermarché Match à Saverne
Super U à Ingwiller



RETOUR SUR UNE ANNÉE RICHE

Rester en bonne santé



Octobre 2023

Atelier "Créer son mandala"

Dans le cadre de la Semaine Nationale des Missions Locales



Octobre 2023

Séance de médiation équine

Ecurie du Cormier
Dans le cadre de la Semaine Nationale des Missions Locales et de la SISM



Octobre 2023

Séance de relaxation avec des bols tibétains

Dans le cadre de la Semaine Nationale des Missions Locales et de la SISM



Juillet 2023

Semaine Olympique
Activités sportives durant toute une semaine



RETOUR SUR UNE ANNÉE RICHE

Revue de presse

22/01/2023

DNA Edition Saverne - Alsace Bossue

"Apprentissage : une soirée d'information"

SAVERNE

Apprentissage : une soirée d'information

La Mission locale du pays de Saverne et de l'Alsace Bossue organise une soirée d'information sur l'apprentissage, le mercredi 8 février à 18 h à la maison des services du pays de Saverne. Elle est ouverte aux jeunes et à leurs familles.

La Mission locale, en collaboration avec la commission de concertation du pays de Saverne, organise une soirée dédiée à la découverte de l'apprentissage le 8 février prochain.

Avec le soutien de leurs partenaires, les conseillers de la Mission locale sont toujours convaincus que l'apprentissage est une voie d'excellence pour acquérir une expérience professionnelle valorisante et rentable pour ses employeurs.

De CAP à bac + 5
C'est le seul dispositif qui offre aux jeunes l'opportunité de se former du CAP à Bac + 5 tout en étant rémunéré à la réalité du monde de l'entreprise.

À l'occasion de cet événement, les jeunes et leurs familles pourront rencontrer et échanger avec des professionnels, des entreprises et des apprentis du territoire.

Mercredi 8 février à 18 h au premier étage de la Maison des services du pays de Saverne, 10 rue de Zambach



05/02/2023

DNA Edition Saverne - Alsace Bossue

"L'apprentissage, la formule gagnante"

SAVERNE

L'apprentissage, la formule gagnante

Saverne à l'honneur, l'équipe de conseil accompagne la commission de concertation du pays de Saverne. La Petite Presse (LPP) s'engage à accompagner la Mission locale de Saverne et de l'Alsace Bossue dans sa mission de conseil et de soutien aux jeunes et à leurs familles. Elle est ouverte aux jeunes et à leurs familles.

La Mission locale, en collaboration avec la commission de concertation du pays de Saverne, organise une soirée dédiée à la découverte de l'apprentissage le 8 février prochain.

Avec le soutien de leurs partenaires, les conseillers de la Mission locale sont toujours convaincus que l'apprentissage est une voie d'excellence pour acquérir une expérience professionnelle valorisante et rentable pour ses employeurs.

De CAP à bac + 5
C'est le seul dispositif qui offre aux jeunes l'opportunité de se former du CAP à Bac + 5 tout en étant rémunéré à la réalité du monde de l'entreprise.

À l'occasion de cet événement, les jeunes et leurs familles pourront rencontrer et échanger avec des professionnels, des entreprises et des apprentis du territoire.

Mercredi 8 février à 18 h au premier étage de la Maison des services du pays de Saverne, 10 rue de Zambach



RETOUR SUR UNE ANNÉE RICHE

Revue de presse

11/03/2023

DNA Edition Saverne

"Mettre en relation demandeurs et recruteurs"

MONSWILLER

Mettre en relation demandeurs et recruteurs



Le centre d'information et d'orientation (CIO) de Saverne et la Mission locale ont organisé samedi 7 mars le Salon de l'Emploi au centre culturel du Zenthoff à Monswiller. L'événement a attiré de nombreux collègues et lycéens en quête d'informations pour leur orientation professionnelle.

Plus de 400 élèves issus de 11 établissements et de nombreux adultes ont été accueillis dans le salon de l'Emploi.

« Longtemps considérée comme une voie de garage, la formation en alternance connaît un vif regain d'intérêt général. De nombreuses entreprises ont déjà postulé et le nombre de candidats se multiplie. La formation en alternance permet de combler ce déficit de compétences et de garantir la qualité de la formation. Elle permet également de découvrir le monde du travail et de rencontrer des professionnels. C'est un excellent moyen de trouver un emploi et de commencer sa carrière professionnelle. »

« Les formations en alternance offrent de nombreux avantages. Elles permettent de découvrir le monde du travail et de rencontrer des professionnels. C'est un excellent moyen de trouver un emploi et de commencer sa carrière professionnelle. »

« Les formations en alternance offrent de nombreux avantages. Elles permettent de découvrir le monde du travail et de rencontrer des professionnels. C'est un excellent moyen de trouver un emploi et de commencer sa carrière professionnelle. »

MONSWILLER

Trouver du travail grâce au job dating



Un nouveau rendez-vous, le 25 avril, pour trouver un emploi lors d'un job dating. Découvrez aussi...

La Mission locale de Saverne est associée à la deuxième édition - job dating - organisé par Dynamis Bas-Rhin/Moselle le mardi 25 avril au Zenthoff à Monswiller.

Dynamis est un réseau national qui s'investit localement pour expliquer l'économie au cœur des entreprises et qui soutient et publie pour le recrutement et la formation afin d'aider les entreprises à trouver leurs futurs talents.

60 participants de tous les secteurs d'activité

La Mission locale de Saverne, forte de son expérience dans l'organisation d'événements, est à nouveau sollicitée par l'agence Dynamis pour organiser cette manifestation.

Cette année, ce job dating sera le rendez-vous de l'emploi et de la formation. Il offrira aux visiteurs, jeunes et adultes, la possibilité de rencontrer et d'échanger avec des entreprises qui recrutent en CMI, CDI, apprentissage, intérim, travail saisonnier et des organismes de formation du territoire.

Plus de 60 participants, de tous les secteurs d'activité seront présents à cette occasion. Toutes les informations pratiques sont disponibles sur les réseaux sociaux de la Mission locale de Saverne.

Mardi 25 avril au Zenthoff à Monswiller de 9h30 à 16h.

18/04/2023

DNA Edition Saverne - Alsace Bossue

"Trouver du travail grâce au job dating"

RETOUR SUR UNE ANNÉE RICHE

Revue de presse

Une main tendue aux jeunes les plus éloignés de l'emploi

Dans le cadre de dispositifs d'insertion expérimental, Samuel Delaplace se voit chargé d'aider à la reconquête des 19-25 ans les plus éloignés de l'emploi de manière à favoriser leur accès à un emploi public difficile à trouver et à leur offrir une suite d'accompagnement plus complète.



Le public cible d'au moins 50 individus sur Tagette et Soufflerie

C'est un an, soit le plus dans l'année, de la part de l'État et de la part de l'entreprise. Un contrat d'insertion expérimental (CIE) est proposé par l'État et le secteur privé. Dans le cadre de dispositifs d'insertion expérimental, Samuel Delaplace se voit chargé d'aider à la reconquête des 19-25 ans les plus éloignés de l'emploi de manière à favoriser leur accès à un emploi public difficile à trouver et à leur offrir une suite d'accompagnement plus complète.

Un contrat d'insertion expérimental (CIE) est proposé par l'État et le secteur privé. Dans le cadre de dispositifs d'insertion expérimental, Samuel Delaplace se voit chargé d'aider à la reconquête des 19-25 ans les plus éloignés de l'emploi de manière à favoriser leur accès à un emploi public difficile à trouver et à leur offrir une suite d'accompagnement plus complète.

Un contrat d'insertion expérimental (CIE) est proposé par l'État et le secteur privé. Dans le cadre de dispositifs d'insertion expérimental, Samuel Delaplace se voit chargé d'aider à la reconquête des 19-25 ans les plus éloignés de l'emploi de manière à favoriser leur accès à un emploi public difficile à trouver et à leur offrir une suite d'accompagnement plus complète.

19/05/2023
DNA Edition Saverre
"Une main tendue aux jeunes les plus éloignés de l'emploi"

Des perspectives d'avenir pour les jeunes

Plus de 100 jeunes de 19 à 25 ans ont été reçus par Samuel Delaplace et ses collaborateurs pour discuter de leurs perspectives d'avenir et de leur accès à un emploi public difficile à trouver et à leur offrir une suite d'accompagnement plus complète.



Le public cible d'au moins 50 individus sur Tagette et Soufflerie

Plus de 100 jeunes de 19 à 25 ans ont été reçus par Samuel Delaplace et ses collaborateurs pour discuter de leurs perspectives d'avenir et de leur accès à un emploi public difficile à trouver et à leur offrir une suite d'accompagnement plus complète.

Un contrat d'insertion expérimental (CIE) est proposé par l'État et le secteur privé. Dans le cadre de dispositifs d'insertion expérimental, Samuel Delaplace se voit chargé d'aider à la reconquête des 19-25 ans les plus éloignés de l'emploi de manière à favoriser leur accès à un emploi public difficile à trouver et à leur offrir une suite d'accompagnement plus complète.

Un contrat d'insertion expérimental (CIE) est proposé par l'État et le secteur privé. Dans le cadre de dispositifs d'insertion expérimental, Samuel Delaplace se voit chargé d'aider à la reconquête des 19-25 ans les plus éloignés de l'emploi de manière à favoriser leur accès à un emploi public difficile à trouver et à leur offrir une suite d'accompagnement plus complète.

08/06/2023
DNA Edition Saverre
"Des perspectives d'avenir pour les jeunes"

RETOUR SUR UNE ANNÉE RICHE

Revue de presse

SAVERNE

Un nouveau job-dating organisé par la Mission locale



Des offres d'emploi dans plusieurs domaines seront proposées : bâtiment, industrie, service à la personne, restauration, administratif, etc. Découvrez notre

La Mission locale du pays de Saverne propose un dernier rendez-vous avant l'été pour trouver un emploi : un job-dating est organisé mercredi 28 juin de 14 h à 17 h dans ses locaux (16 rue du Zornhoff, Saverne). Des offres d'emploi dans plusieurs domaines seront proposées : bâtiment, industrie, service à la personne, restauration, administratif, etc.

Les participants sont invités à prendre plusieurs copies de leurs CV, et peuvent s'inscrire via le site internet de la Mission locale du pays de Saverne.

23/06/2023

DNA Edition Saverne - Alsace Bossue
"Un nouveau job dating organisé par la Mission Locale"

SAVERNE

France Services se délocalise aux Gravières



France Services s'est délocalisé le temps d'une demi-journée au centre socioculturel des Gravières. Des permanences hebdomadaires pourraient être organisées dès la rentrée. Photo DNA/G.B.

Après une expérimentation jeudi 22 juin, France Services pourrait tenir une permanence mensuelle au centre socioculturel des Gravières à la rentrée prochaine. La sous-préfecture de Saverne entend ainsi se rapprocher des citoyens éloignés du centre-ville et leur faciliter l'accès au soutien administratif.

Le temps d'une après-midi, jeudi 22 juin, France Services s'est délocalisé. Inutile pour les habitants du quartier des Gravières et des alentours de se rendre à la sous-préfecture de Saverne pour régler divers problèmes administratifs, il suffisait de se rendre au centre socioculturel des Gravières. « C'est vrai que la navette E-Li-co permet désormais d'accéder plus facilement aux services de centre-ville mais nous avons tout intérêt à nous rapprocher de la population », indique le sous-préfet Benoit Vidon. D'autant plus que France Services « n'est pas toujours très connu », reconnaît-il. Alors que chacun peut y trouver des réponses à ses questions dans différents domaines : Pôle emploi, la Caisse régionale d'assurance vieillesse (Crav), la Caisse nationale de l'assurance maladie (Cnam), La Poste, la Caisse d'allocation familiale (CAF), les finances publiques, la justice...

Il s'agissait ce jeudi-là d'une expérimentation avec la présence d'un agent pour recevoir le public. « On a choisi le jeudi car c'est le jour de la présence de la Mission locale », précise le sous-préfet qui espère profiter de l'accueil des jeunes du quartier dans ces lieux pour faire circuler l'information de ces futures permanences. Car l'objectif est de pérenniser à la rentrée, « une fois par mois », envisage le sous-préfet. Une proposition accueillie avec plaisir par le maire de Saverne, Stéphane Leyenberger : « C'est bien que l'Etat soit présent dans les quartiers, c'est une bonne chose ».

27/06/2023

DNA Edition Saverne
"France Services se délocalise aux Gravières"

RETOUR SUR UNE ANNÉE RICHE

Revue de presse

02/08/2023

DNA Edition Saverne - Alsace Bossue

"Des jeunes en immersion au cœur d'un festival de jazz"

Des jeunes en immersion au cœur d'un festival de jazz

Les jeunes de la Mission locale de Saverne ont participé au festival de jazz de La Petite-Pierre.

Un partenariat entre les Missions locales et le festival

Une trentaine de jeunes de la Mission locale de Saverne ont participé au festival de jazz de La Petite-Pierre, qui s'est déroulé du 27 au 30 juillet 2023. Les jeunes ont été accompagnés par les bénévoles de la Mission locale et ont pu profiter de concerts de jazz de haut niveau. Le festival a été organisé par la Mission locale de Saverne en partenariat avec le festival de jazz de La Petite-Pierre.

Le festival de jazz de La Petite-Pierre est un événement musical de renommée internationale qui attire chaque année des milliers de visiteurs. Cette année-ci, les jeunes de la Mission locale ont eu l'opportunité de vivre une expérience unique en participant au festival. Ils ont pu assister à des concerts de jazz de haut niveau et rencontrer des artistes de renommée internationale.

Le festival de jazz de La Petite-Pierre est un événement musical de renommée internationale qui attire chaque année des milliers de visiteurs. Cette année-ci, les jeunes de la Mission locale ont eu l'opportunité de vivre une expérience unique en participant au festival. Ils ont pu assister à des concerts de jazz de haut niveau et rencontrer des artistes de renommée internationale.

27/12/2023

DNA Edition Alsace Bossue

"La Mission Locale collecte des jouets pour les plus démunis"

La mission locale collecte des jouets pour les plus démunis

La mission locale de Saverne vient d'organiser une action solidaire afin d'aider le Noël des familles et des enfants en grande difficulté. Elle a organisé une grande collecte de jouets qui ont été remis à Caritas, qui est l'un des partenaires d'insertion de la Fédération de charité Caritas Alsace.

Un effort de solidarité pour les plus démunis. La mission locale de Saverne a organisé une grande collecte de jouets pour les plus démunis. Les jouets ont été remis à Caritas, qui est l'un des partenaires d'insertion de la Fédération de charité Caritas Alsace.

Le père Noël était présent pour recevoir les jouets que sont venus déposer les enfants. Photo Marie-Claire Berlier

Les enfants qui ont fait ce beau geste de partage. Une collecte à l'occasion de Noël pour les plus démunis.

La mission locale de Saverne vient d'organiser une action solidaire afin d'aider le Noël des familles et des enfants en grande difficulté. Elle a organisé une grande collecte de jouets qui ont été remis à Caritas, qui est l'un des partenaires d'insertion de la Fédération de charité Caritas Alsace.



MISSION LOCALE
DU PAYS DE SAVERNE
PLAINE ET PLATEAU


Nos réseaux sociaux

 facebook.com/mlsaverne



 [@mlpaysdesaverne](https://www.instagram.com/mlpaysdesaverne)



 [linkedin.com/mission-locale-du-pays-de-saverne-plaine-et-plateau](https://www.linkedin.com/mission-locale-du-pays-de-saverne-plaine-et-plateau)



 [@missionlocaledesaverne3366](https://www.youtube.com/channel/UC...)



Maison des services, 16 rue du Zornhoff, 67700 SAVERNE
Téléphone : 03 88 71 10 08 - Mail : contact@mlsaverne.alsace
Site internet : www.mlsaverne.alsace