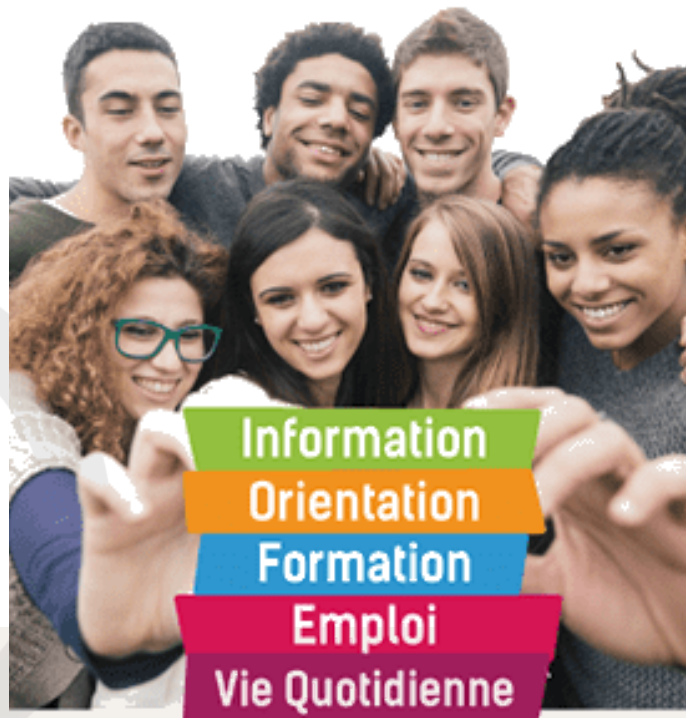




 Le Réseau
des Missions
Locales

RAPPORT D'ACTIVITÉ 2023

 **MISSION LOCALE**
de l'arrondissement de
VITRY-LE-FRANÇOIS
L'ÉTOILE



Notre HISTOIRE

Qu'est ce qu'une Mission Locale ?

Les Missions Locales se sont développées, à partir de 1982, grâce à la volonté conjointe des communes et de l'Etat d'organiser localement une intervention globale au service des jeunes. Elles constituent aujourd'hui un réseau placé au cœur des politiques publiques d'insertion des jeunes. Présent sur l'ensemble du territoire National, le réseau des 482 Missions Locales exerce une mission de Service Public de proximité avec un objectif essentiel : accompagner tous les jeunes de 16 à 25 ans vers leur insertion professionnelle et sociale.

Principales missions

Accueillir, Informer, Orienter, Accompagner les jeunes en construisant, avec eux, leur parcours personnalisé vers l'autonomie et l'emploi. Apporter un appui dans la recherche d'emploi ainsi que dans les démarches d'accès à la formation, au logement, aux droits, à la citoyenneté. Découvertes et connaissances des métiers du territoire.

Territoire d'intervention

La Mission Locale, outre la ville de Vitry-le-François, couvre l'ensemble des communes du Pays Vitryat. Des permanences d'accueil sont organisées dans les communes de Pargny/Saulx, Sermaize-les-Bains, Thiéblemont-Farémont et St-Rémy-en-Bouzemont et ce, dans le cadre du partenariat Mission Locale et Points France Services.

Les chiffres clés

En 2023, la Mission Locale de Vitry-le-François, c'est 2 444 jeunes en contact, 364 premiers accueils, 882 jeunes accueillis pour un total de 5 199 entretiens individuels, ce qui fait une moyenne de 6 entretiens par jeune.

"Construire ensemble une place pour tous les jeunes"

Activité GÉNÉRALE



L'ACCUEIL ET L'ACCOMPAGNEMENT DE LA MISSION LOCALE

- > Tous les jeunes passent par des entretiens individuels
- > 14 % sur des ateliers
- > 8 % sur des informations collectives

LES 1ERS ACCUEILS

- > 264 premiers accueils
 - > 8 % sont issus des QPV (Quartiers Prioritaires Politique de la Ville)
 - > Le reste des jeunes est en ZRR (Zones Rurales de Revitalisation)
 - > Les 18- 21 ans représentent 54 % de nos premiers accueils
 - > Les 22 – 25 ans, 18 %
 - > Les 17 et moins, 28 %
- > Les niveaux infra V représentent 34% des premiers accueils
- > Les seuls niveaux V représentent 24 %, les niveaux IV 38 %.
- > Sur la totalité des premiers accueils les niveaux inférieurs ou égaux (CAP BEP) représentent 58 % du public



LES JEUNES ACCUEILLIS

- > 882 jeunes accompagnés
 - > Les 18- 21 ans représentent 50 % de nos jeunes accompagnés
 - > Les 22 – 25 ans, 36 %
 - > Les 17 et moins, 11 %
- > Les niveaux infra V représentent 24 % des jeunes accompagnés
- > Les seuls niveaux V représentent 28 %, les niveaux IV 40 %.
- > Sur la totalité des jeunes accueillis les niveaux inférieurs ou égaux (CAP BEP) représentent 52 % du public



LA MOBILITE

- > 70 % n'ont pas de permis (Parmi eux 29 % sont en cours de permis)
- > Seulement 44 % ont une voiture et 3 % un 2 roues motorisé
- > 11 % utilisent les transports en commun



LE LOGEMENT

LE FAIT DE NE POUVOIR TROUVER UN LOGEMENT AILLEURS QUE CHEZ LES PARENTS, EST AUSSI UN OBSTACLE À LA MOBILITÉ, SURTOUT QUAND CE LOGEMENT EST EN ZONE RURALE, EN PÉRIPHÉRIE DES PÔLES URBAINS.

- > 11 % sont directement identifiés sans logement, avec une alternative institutionnelle, familiale ou amicale.
- > 70 % sont identifiés comme hébergés par les parents ou la famille
- > 19 % sont en logement autonome

Activité D'ACCOMPAGNEMENT



LE TRAVAIL ENGAGÉ AVEC LES JEUNES ACCUEILLIS

L'ADMINISTRATIF, LES CONTACTS ET RELANCES, LES ENTRETIENS COLLECTIFS ET INDIVIDUELS



- > 28 087 évènements
 - > 38 % d'évènements pour l'administratif
 - > 33 % pour les contacts et les relances
 - > 29 % pour les entretiens individuels ou collectifs
- > 8 205 entretiens individuels ou collectifs

Les propositions les plus nombreuses tiennent à l'emploi et au projet professionnel.

Elles se distribuent par jeune de la façon suivante :

- > 67 % des jeunes sur l'emploi
- > 51 % des jeunes sur le projet professionnel
- > 31 % des jeunes pour la formation
- > 28 % pour la santé
- > 22 % des jeunes sur la citoyenneté (Les actions Mobilité entrent dans la catégorie citoyenneté)
- > 7 % pour le logement (un même jeune reçoit plusieurs propositions)



11 020 PROPOSITIONS

LES DISPOSITIFS



- > 356 jeunes entrant en dispositif
 - > 617 jeunes en parcours au cours de l'année
 - > 434 encore en dispositif au terme de l'année
-
- > 297 diagnostics effectués
 - > 135 jeunes entrés en Contrat d'engagement Jeunes pour 212 en parcours au cours de l'année
 - > 187 jeunes entrés en PACEA pour 381 en parcours au cours de l'année
 - > 52 jeunes entrés en PPAE pour 140 en parcours au cours de l'année
 - > 34 jeunes en Ateliers d'Orientation Approfondie au cours de 2022
 - > 29 jeunes entrés en Parrainage au cours de l'année, grâce à 22 Parrains Marraines
 - > 151 jeunes entrés en accompagnement mobilité renforcé
 - > 31 jeunes entrés sur l'action trouve ton alternance
 - > 59 jeunes repérés et mobilisés grâce à la mise en œuvre de l'action partenariat Innovant

Cofinancé par
l'Union européenne

SITUATIONS DES JEUNES ACCUEILLIS

- > 715 situations

L'emploi représente 56 % des situations, l'alternance 3 % (n'est pas compté l'alternance hors inscription i.milo), la formation 12 %, les contrats de volontariat (SMV) 5 % et les immersions en entreprises 18 %.

Nos DISPOSITIFS



LE CONTRAT D'ENGAGEMENT JEUNE

- > Pour un public de 16 - 25 ans
- > Ou jusqu'à 29 ans pour une personne en situation de handicap
- > Qui n'est ni en formation, ni à l'école et peut être en emploi sous conditions
- > Pour un accompagnement intensif de 15 à 20H d'activités par semaine
- > Sur une durée de 6 à 18 mois
- > Les activités sont alimentées par l'offre de services de la Mission Locale
- > Une allocation pouvant aller jusqu'à 552.29€ est versée sous conditions



135 jeunes ont intégré le CEJ
222 en parcours durant l'année

- > 45 % étaient des femmes
- > 6 % sont issus des QPV
- > 39 % sont de niveau inférieur à V (inférieur aux CAP/BEP)
- > 12% sont mineurs (27% en 2019)

LES ENTREES EN CEJ

Des modalités différenciées d'intégration permettant de mobiliser en fonction des besoins, l'offre de services de la Mission Locale :

- > Une intégration en accompagnement individuel renforcé pour les jeunes qui ne peuvent pas dès le départ intégrer un accompagnement collectif
- > Une intégration prévoyant un accompagnement et un coaching réalisés dans le cadre collectif
- > Une intégration mixant le collectif et l'individuel et permettant de définir son projet professionnel (AOA)



LES SORTIES CEJ

Au 31/12/23, On dénombre 180 sorties sur la première année depuis sa mise en œuvre :

- > 9 % concernant des jeunes issus des QPV
- > 10 % sont des sorties dites en emploi durable, c'est à dire des CDI ou CDD supérieurs ou égaux à 6 mois ou un retour en scolarité
- > 10 % sont des sorties en formation

La totalité des sorties "emploi" (durable et non durable) ajoutée aux sorties "formation", représentent 31% des sorties.

Nos DISPOSITIFS

info Pays Vitryat
Jeunes
EXPLORER LES POSSIBLES



UN ESPACE INFORMATION JEUNESSE "EN LIBRE ACCÈS"
LIEU RESSOURCES + DE 402 PASSAGES



Des actions

- > **Campagne Job** 1er mars au 30 avril
- > Action d'information **SNU** via le stand installé sur le forum des métiers le 7 décembre 2023
- > **Projet GRAFF** :
 - Améliorer l'environnement de travail dans lequel se déroule l'animation du CEJ Collectif
 - Participer à l'appropriation par les jeunes du lieu dédié au CEJ Collectif
 - Créer à cette occasion du lien avec des jeunes récemment repérés

Des Ateliers IJ

- > Des ateliers de découverte de l'espace ressources et utilisation des casques virtuels pour découvrir les univers professionnels
- > Des ateliers EMI (Education aux Médias et à l'Information), un atelier "ton image sur le net". Des ateliers "Escape NutriGame".

En partenariat avec :

- > L'éducation Nationale (Lycée François 1er)
- > Les organismes de formations (Yschool, OCB et ALAJI)

Profil des utilisateurs :

- > **38 %** sont des femmes
- > **75 %** ont moins de 26 ans
- > **70 %** sont en recherche d'emploi
- > **92 %** sont du bassin Vitryat

L'utilisation des ordinateurs :

- > **46 %** pour une connexion internet (Démarches...)
- > **20 %** pour création de CV et Lettre de motivation
- > **33 %** pour de l'impression de documents



Caroline infojeunes



Caroinfojeunes



L'OBLIGATION DE FORMATION

« L'obligation de formation a pour premier objet d'éviter le décrochage en agissant avant la rupture scolaire ou, lorsque celle-ci est avérée, de façon à sécuriser le parcours du jeune en permettant une intervention rapide des réseaux de l'éducation nationale et des Missions locales.

L'obligation vaut ainsi tant pour le jeune lui-même, que pour les pouvoirs publics et les acteurs de l'insertion professionnelle et sociale des jeunes.

Cette obligation est remplie lorsque le jeune poursuit sa scolarité dans un établissement d'enseignement, lorsqu'il est apprenti ou stagiaire de la formation professionnelle, lorsqu'il occupe un emploi ou effectue un service civique ou lorsqu'il bénéficie d'un dispositif d'accompagnement ou d'insertion sociale et professionnelle. »

FLUX RIO ET CARACTÉRISTIQUES DES JEUNES

- 189 jeunes** font l'objet d'une relance au titre de l'Obligation de Formation
- 41 %** proviennent du flux RIO, les autres proviennent **directement de nos fichiers**
- 90 %** de ces jeunes sont sans certification
- 68 %** sont issus des ZRR, **7 %** des QPV



JEUNES CONTACTÉS ET VUS EN ENTRETIEN

- 93 %** des jeunes sont **contactés**
- et **100 %** si l'ont intégré les contacts hors période
- 74 %** des jeunes ont au moins un **entretien**
- Pour une moyenne de **6 entretiens par jeunes**

SITUATION DE RESPECT EN FIN DE PÉRIODE

- 50 %** en respect de leur obligation de formation fin 2023
- Dont **36 %** dans le PACEA ou CEJ
- Dont **9 %** en apprentissage
- Dont **9 %** en scolarité

PARTENARIAT INNOVANT PUBLIC INVISIBLE

Cette action se déploie sur 3 champs d'investigations :

Dans les quartiers dont les Quartiers Prioritaires de la Politique de la Ville (QPV)

Dans les Zones de Revitalisation Rurale (ZRR)

Dans les sites, associations, organismes ou lieux de vie jeunes



FINANCEMENT PIC 2022/23

-> 60 jeunes repérés grâce à la mise en œuvre de l'action en 2022

-> 52 ont fait l'objet d'actions de remobilisation et ont été inscrits à la Mission Locale

-> 59 jeunes repérés grâce à la mise en œuvre de l'action en 2023

-> 47 ont fait l'objet d'actions de remobilisation et ont été inscrits à la Mission Locale

Après 2 ans de recul, nous pouvons porter les constatations suivantes :

-> 119 jeunes ont été repérés et contactés,

-> 74 sont des hommes soit 62 %

-> 51 sont mineurs soit 43 %

-> 99 ont pu être remobilisés soit 83 %

-> 56 sur les 99 sont entrés en PACEA soit 57 %

-> 37 sur les 99 sont entrés en CEJ soit 37 %

-> 23 des 37 CEJ (62 %), sont passés d'abord par un PACEA avant d'accepter d'entrer dans le CEJ qui demande un engagement et une maturité plus importante.

L'ensemble de ces éléments factuels nous conforte dans l'idée que notre action a réellement eu un impact positif sur notre territoire.



L'ACCOMPAGNEMENT MOBILITÉ

Une conseillère est dédiée spécifiquement à un accompagnement sur la Mobilité.

Les sujets abordés peuvent être variés :

-> Recensement

-> Démarches administratives

-> Aide à l'entraînement ASR ou au Code de la route

-> Suivi des progrès en Auto-école

-> Soutien sur le simulateur de conduite

-> Aides financières ...

Au cours de l'année 2023, 151 jeunes ont pu bénéficier de cet accompagnement (soit 78 hommes et 73 femmes)

-> 60% ont entre 18 et 21 ans

-> 67% sont de niveau inf ou égal à V

-> 31% sont de niveau IV

-> 58% sont sur le CEJ, 23% en PACEA

-> 71% n'ont jamais passé le code avant d'entrer sur le dispositif

-> 25% l'ont passé 1 à 2 fois

C'est :

-> Un partenariat avec les Auto-écoles du Pays Vitryat

-> 35 aides financières Mission Locale (150€/jeune et conditionnées)

-> 14 jeunes ont été accompagnés pour passer l'ASR

-> 16 jeunes ont été accompagnés vers le CNSJ pour réaliser leur JDC

-> 5 jeunes ont été orientés sur Wimoov

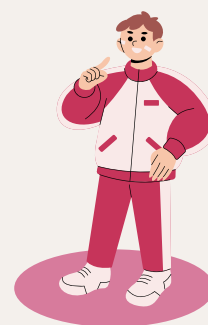
-> 43 jeunes ont utilisé le simulateur de conduite

-> 169 ont pu tester le simulateur sur nos différents forum

-> 58 jeunes ont obtenu le Code (46 la 1ère fois ou au second passage, 12 au 3ème)

-> 30 jeunes ont obtenu le Permis (21 dès la 1ère fois ou au second passage, 9 au 3ème) dont 11 ont passé le Code en 2023

-> 40 jeunes sont toujours en accompagnement en 2024.



La Promotion, DES MÉTIERS



LES FORUMS

Toutes ces actions sont menées en partenariat avec l'agence France Travail de Vitry-le-François

-> **Forum des métiers de la défense et de la sécurité**

Orange Bleue, le 25 mai 2023 : **Plus de 150 personnes**

-> **Forum de l'alternance et de l'emploi**

Salle du manège, le 5 avril 2023 : **Plus de 250 personnes**

-> **Forum des métiers de la santé, du social et du médico-social**

Salle du manège, le 26 septembre 2023 : **Plus de 300 personnes**

-> **Forum des métiers**

Salle du manège, le 7 décembre 2023 : **Plus de 780 personnes**



LES VISITES D'ENTREPRISES ET RENCONTRES DE PROFESSIONNELS

-> **Au fil des chemins**, le 18 janvier 2023

-> **Haffner Energy**, le 20 janvier 2023

-> **Métiers de la petite enfance**, le 31 janvier 2023 à l'agence France Travail

-> Découverte des **métiers de la logistique** (Leclerc Drive et ERSA de Marolles), les 28/02, 01/03, 11/04 et 07/09/2023

-> **Les coulisses de la restauration** - Maison de la région (Le Grillardin, Le Cheval Blanc et Burger King), en mars 2023

-> Recrutement au **Lac du Der**, 19 avril 2023

-> **La base 113**, le 28 septembre 2023

-> **Le Rallye de l'E.S.S.**, le 14 novembre 2023

-> **Entreprise CTS**, le 8 décembre 2023

VISITES DES ORGANISMES DE FORMATION

-> Visite du **CFA ALMEA** à Châlons-en-Champagne le 9 mai 2023

-> Métiers du bâtiment au **Centre AFPA** de Saint-Dizier le 31 mai 2023 (Bâtigames)

-> Métiers de l'agro-alimentaire/agriculture à l'**EPL Agro de Bar-le-Duc**, le 30 juin 2023

-> **Epede Langres**, le 5 juillet 2023

-> **Service Militaire Volontaire** à Châlons-en-Champagne, le 25 juillet 2023

-> **Métiers de la restauration** au Lycée St Exupéry à Saint-Dizier, le 18 octobre 2023

-> **Métiers de l'industrie** à l'UIMM Formation de Saint-Dizier, le 29 novembre 2023



PARTICIPATION AUX ÉVÈNEMENTS RÉGIONAUX

-> **Foire de Châlons-en-Champagne**, les 6 et 7 septembre 2023

-> **Bougeons-nous contre le cancer** à Vitry-le-François, le 17 mars 2023 (Des jeunes ont fait l'accueil sur la journée)

-> **Viti Vini d'Épernay** le 12 octobre 2023 (2 bus)

-> **Trophée Mille à Reims** le 27 novembre 2023

AUTRES : ATELIERS, ANIMATIONS, RENDEZ-VOUS, ...

- **192 personnes** ont été reçues en entretiens individuels

(majoritairement des mineurs en recherche d'alternance et des salariés en reconversion professionnelle)

-> **10 interventions Education Nationale**

-> **20 groupes sur des ateliers et/ou jeux**

-> **Mois de l'Économie Sociale et Solidaire** (atelier découverte via le jeu et visites d'entreprises)

-> **Journée Armée de Terre** sur la Place d'Armes, le 11 mai 2023

TROUVE TON ALTERNANCE - COFINANCÉ FSE+

Ateliers, découvertes professionnelles et coaching personnalisé

13 ateliers co-animés avec France Travail

31 jeunes ont bénéficié de cette action en 2023



Leurs situation fin mars 2024 :

-> **16 contrats d'apprentissage**

-> **2 déménagements**

-> **3 entrées en CEJ Collectif**

-> **3 en emploi CDD / Intérim**

-> **3 retours en formation**

-> **1 Service Civique**

-> **3 toujours en accompagnement**



L'ACTION SANTÉ

Les ateliers : 402 jeunes

- > 11 ateliers **Accès aux droits** pour 71 jeunes
- > 5 séances découverte de la **sophrologie** pour 23 jeunes
- > 4 ateliers « **se nourrir du plaisir et du bon sens** » pour 53 jeunes
- > 10 « **Escape Nutrigame** » pour 52 jeunes
- > 4 ateliers « **Prévention des conduites addictives** » pour 35 jeunes
- > 7 ateliers « **Image de soi et emploi** » pour 44 jeunes
- > 4 ateliers des **préventions IST** pour 39 jeunes
- > 7 ateliers « **Entre regards et paroles** » pour 45 jeunes
- > 2 ateliers « **Prévenir les consommations et conduites à risques** » pour 14 jeunes
- > 4 ateliers « **Initiation Art Thérapie** » pour 26 jeunes



Les Bilans de santé :

1 demi-journée pour 38 jeunes

Permanence Psychologue au 31 décembre 2023 :

- > Nombre de permanences : 44
- > Nombre de Rdv prescrits : 151
- > Nombre de Rdv réalisés : 94
- > Nombre de jeunes prescrits : 56
- > Nombre de jeunes reçus : 45
- > Moyenne d'un peu plus de 2 rendez-vous par jeune.

90 Fiches **Parcours Santé Jeunes** (transmises à la CPAM)

90 Kits Hygiène distribués



ACTIONS :

- > Octobre rose : « **Accroche ton soutif** » (kit avec guide d'autopalpation, un bracelet rose, une gourde ou un sac à l'effigie de la Mission Locale)
- > « **Journée Mondiale de lutte contre le Sida** » (préservatif, documentations et stylo)
- > Participation au « **Rallye Santé** » - 64 jeunes

AU TOTAL :

Participants concernés par l'action santé en 2023

- > **440 jeunes** de 16 à 25 ans
- > **90 Kits hygiène** distribués
- > De **nouveaux ateliers** mis en place
- > La moitié des jeunes est issue de Vitry-le-François



Fonctionnement de LA MISSION LOCALE



Situation financière de la Mission Locale

Le financement de la Mission Locale est à 100 % public au titre de sa mission de service public.

Les principaux financeurs sont : l'Etat, la Région, la Ville de Vitry-le-François et les Communautés de Communes.

Compte de résultats 2023

Total des charges : 1 067 K€ Total des ressources : 1 059 K€ Insuffisance de financement : 9 K€

Ce résultat tient compte :

-> Une dotation pour risque de reversement d'une quote-part de la subvention France Travail (délégation en PPAE) à hauteur de 16 K€ (objectif réalisé à moitié).

-> Des fonds dédiés relatifs à l'action Contrat d'Engagement Jeunes (64 K€)

A noter la mise à disposition des locaux par la ville de Vitry le François valorisée à 44 K€

LES PERSPECTIVES 2024

Les orientations s'inscrivent dans **un projet associatif**, élaboré à partir d'un diagnostic, des apports de l'équipe et de la contribution du Conseil d'administration de la Mission Locale.

Ce projet associatif, qui rappelle les valeurs essentielles de l'association (Projet associatif ci-joint) **fixe les grandes orientations stratégiques** de la Mission Locale **ainsi que les axes particuliers d'amélioration dans son fonctionnement opérationnel**.

Cette démarche s'inscrit dans **le processus de Labellisation** du Réseau d'accueil.

Pourquoi la labellisation ?

Elle a pour objectif de faire en sorte que le réseau d'accueil travaille

-> De **manière homogène sur le territoire national**

-> A partir **de valeurs communes**

Le projet associatif en est une composante essentielle, il a une vocation à plusieurs niveaux

-> En interne, à **rassembler autour d'un métier**

-> En externe, à **rendre lisible l'action de la Mission Locale**

-> Et au niveau de la gouvernance, à **rendre son action appréhendable**

-> Et permettre de **situer celle-ci dans les orientations stratégiques arrêtées par la gouvernance**

Au moment où les évolutions institutionnelles peuvent s'étendre de manière hégémonique, il s'agit d'être clair sur

-> Ce que **l'on est**

-> Ce que **l'on fait**

-> Ce que **l'on va faire**

-> Sur **son identité**

Fonctionnement de LA MISSION LOCALE



Déclinaison du Programme d'action en feuille de route annuelle

- > Mettre en place les **accompagnements contractualisés**, prenant en compte les **valeurs** de la Mission Locale et les **besoins particuliers** des jeunes du territoire
- > Donner aux jeunes les **moyens de leur orientation**
- > **Favoriser la montée en compétences** des jeunes
- > Favoriser la démarche « **aller vers** » et les actions de **remobilisation**, notamment à l'attention des **publics des quartiers prioritaires**
- > **Lutter contre la précarité sociale** : Promouvoir l'accès au logement, Promouvoir le développement d'une hygiène de vie saine, travailler à la résolution des problématiques sociales complexes (Familiales, handicap, violence, ...)
- > Réduire les **freins de mobilité** avec un **accompagnement adapté**
- > **Travailler le savoir être** (collectif, ateliers, immersion en entreprise, immersion forum)
- > **Saisir les niches économiques** (l'alternance, les installations, territoire d'industrie)
- > Maintenir une **image et une lisibilité forte** de la Mission Locale **sur le territoire**

Les axes d'amélioration : les chantiers initiés en 2024

- > « Rationalisation et **mutualisation des thèmes de références** »
- > « **Le sport** comme facteur **d'une bonne santé**, comme facteur de **développement du lien social** et comme facteur de **rapprochement entre les jeunes et les entreprises** »
- > « Les **témoignages en vidéo**, l'offre de services, parcours de jeunes, le partenariat employeur, témoignage employeur sur son métier. »
- > « **Le développement d'actions collectives** sur la **mobilité** »
- > « **L'adaptation de notre communication** aux publics les plus en difficulté »

Fonctionnement de LA MISSION LOCALE



La Mission Locale de Vitry-le-François est présidée par
Monsieur Jean Pierre BOUQUET, Maire de Vitry-le-François.

Conseil d'Administration

Collège des élus :

M. BOUQUET Président de la Mission Locale
Mme JACQUEMOT Présidente déléguée de la Mission Locale
M. GONTHIER Adjoint au Maire de VLF (secrétaire)
M. FONTAINE Conseiller municipal de VLF
M. BURCKEL Adjoint au Maire de VLF
M. STOLL Adjoint au Maire de Pargny sur Saulx
Mme GEORGET Conseillère municipale de Courdemanges
Mme ISSENHUTH Maire de Vanault les Dames
M.LEROY Président Région Grand Est
M. ROZE Président du Conseil Départemental de la Marne

Collège des administrations :

M. GUERZA Sous-préfet Arrondissement de Vitry-le-François
Mme DEMOLIERE / Mme COPENS MENAGER Directrice Territoriale de France Travail Marne
M. OBELLIANE Inspection Académique
Mme LUCOT Directrice DDTESPP
Mme SEGOVIA-KUENY DTD de la Marne Agence Régionale de Santé
Mme BENMEEDHI Responsable Unité UEMO - PJJ

Collège des acteurs économiques et sociaux :

M. TRIMBALET Représentant la Chambre de Commerce et d'industrie
M. MICHELI Représentant l'Union Locale CGT
M. PRINCE Représentant l'Union Locale CFDT
M. LEFEVRE Représentant l'union FO

Collège autres partenaires :

Mme LHOMME Directrice du CCAS de VLF
M. PASSINHAS Président du PLIE du Pays Vitryat
M. DABEL Chef d'agence de Vitry - Foyer Rémois
Mme BAUDOIN Présidente de l'Association Au Fil des Chemins (trésorière)

Membres associés :

M. LARBRE DDTESPP
M. PETIT DT Formation (REGION) Agence de St Dizier et Bar le Duc
M. GAURIAU Directeur de la Mission Locale

Equipe technique

Thierry GAURIAU, Yolaine MARILLIER, Lydie VILAIN, Karine COLLOT PETTINI,
Emmanuelle DEBAR, Caroline DROUARD, Sandra THEBAUD, Magalie LUGNIER, Ingrid MUNIER, Naouale IZROUY,
Laurine SENOT, Carol BRULE, Aurore FELTEN, Céline LYS, Mélanie GAYOT, Jenifer ANTOINE BEDNAREK, Valérie
AUDINET, Ambre PORLE, Elise HAUSSMANN, Lucile BATONNIER.