



MISSION LOCALE TERRES DE LORRAINE



Rapport d'activité 2023



Partie 1 : **L'ACCUEIL DES JEUNES**

p. 08 **L'accueil des jeunes**

p. 10 **Le profil des jeunes**

p. 12 **La démarche de labellisation : vers un projet associatif partagé**

Partie 2 : **L'ACCOMPAGNEMENT GLOBAL**

p. 08 **Lever les freins**

p. 10 **Orientation et immersions en entreprise**

p. 12 **La formation**

p. 08 **Vers et dans l'emploi**

p. 10 **Accompagnement spécifique**

Partie 3 : **LE TRAVAIL EN RÉSEAU**

p. 08 **Union nationale des missions locales**

p. 10 **Un réseau régional Grand EST - l'ARML**

p. 12 **Une dynamique locale**

Introduction

2023, une année marquée par l'importante progression du nombre de jeunes nouvellement accueillis, notamment dans les communautés de communes Terres Toulaises et du Pays de Colombey et du Sud Tulois. Afin de répondre à cette évolution, les conseillers de la Mission locale ont maintenu une activité importante sur l'ensemble du Pays Terres de Lorraine, dans toutes les antennes où ils accueillent les jeunes au quotidien, au plus près de chez eux. En témoigne le nombre d'entretiens, en croissance de 42 % par rapport à 2022 et les objectifs largement dépassés par les équipes dédiées au CEJ (Contrat d'Engagement Jeune) et à l'Entreprise, à travers les actions dynamiques menées tout au long de l'année.

Si cette année 2023 a soulevé un élan positif dans l'accompagnement des jeunes, elle soulève également des questions quant à l'accompagnement de certains publics fragilisés. En effet, depuis 2020, deux fois plus de jeunes en situation de handicap, bénéficiant d'une RQTH (Reconnaissance de la qualité de travailleur handicapé) ont été en contact avec la Mission locale. Il s'agit là d'accompagnements plus intenses, plus longs et nécessitant des compétences bien spécifiques. Dans le même sens, la crise sanitaire a laissé des traces durables, et les situations d'isolement et de précarité se sont aggravées.

Donc si l'accompagnement et l'emploi ont évolué depuis 2022, quel avenir attend ces jeunes qui ne viennent pas à la Mission locale ? Ces jeunes que l'on qualifie de décrocheurs, sortis des radars, invisibles ?

Parallèlement, la situation financière de la Mission locale est

restée fragile, faute de certitudes. Comment faire preuve d'anticipation et de régularité quand les références sont données en avril ou même en juin pour l'année entière ?

Par manque de visibilité, la Mission locale a été contrainte de ne pas remplacer quelques postes, après un départ ou un congé maternité ; des CDD n'ont pas été renouvelés. D'où une charge de travail plus importante imposée à l'équipe de la Mission locale, dont je tiens à saluer ici l'implication sans faille, quel que soit son domaine d'activité, à l'accueil des jeunes, aux relations avec les partenaires, à la gestion et à l'administration au quotidien.

A cela s'est rajouté le long et prenant processus de labellisation qui a débuté en 2023, imposé à toutes les Missions locales, et qui a mobilisé l'énergie et la créativité de tous : jeunes, équipe, élus, partenaires. Que chacune et chacun en soit remercié.



Geneviève BRINGUIER

Présidente de la Mission
Locale Terres de Lorraine

L'accueil DES JEUNES

La Mission locale Terres de Lorraine accueille dans ses 13 antennes et permanences les jeunes de 16 à 26 ans, qui habitent le territoire Terres de Lorraine. En 2023, près de 1 700 jeunes ont été en contact avec l'équipe de la Mission locale.

Un accompagnement collectif et individuel leur apporte, selon leur profil, des réponses adaptées à leurs besoins et un accompagnement global de qualité. Pour ce faire, les 14 conseillers de la Mission locale ont à leur disposition des outils qui s'articulent autour de thématiques multiples : accès à l'emploi, accès à la formation, atelier d'orientation, CEJ, tout moyen permettant de lever les freins de l'accès à l'emploi (santé, mobilité, logement). Ces outils s'inscrivent dans le cadre de dispositifs d'accompagnement et d'accès à l'emploi confiés à la Mission locale par les différents services publics avec lesquels elle conventionne.

En 2023, 1 126 jeunes ont été accompagnés régulièrement. 487 jeunes ont été reçus pour la première fois.



p. 06 **L'accueil des jeunes en Terres de Lorraine**

Pour être au plus proche des jeunes, la Mission locale anime 13 lieux d'accueil situés dans le territoire de Terres de Lorraine, dont des permanences dans les centres de détention de Toul et d'Ecrouves. L'accueil se formalise par des entretiens individuels et des ateliers thématiques collectifs. La Mission locale Terres de Lorraine est l'interlocuteur privilégié des jeunes sur le territoire. Alors que l'accueil a connu en 2022 une baisse notable, notamment pour l'accueil des jeunes nouveaux, 2023 a été plus favorable avec une progression qui nous situe au même niveau d'accueil que 2021. Cette progression est particulièrement marquée quant à l'accueil des jeunes nouveaux (progression de près de 20 % par rapport à 2022) indicateur important pour le vivier des actions des mois ou années prochaines. La part des jeunes nouveaux est ainsi la plus importante depuis plus de cinq ans. Si nous nous attardons sur le nombre de jeunes venus pour la première fois à la Mission locale, on constate : 487 jeunes nouveaux (471 en 2022, 409 jeunes nouveaux en 2021, 377 jeunes nouveaux en 2020). Le travail d'accompagnement et surtout de mobilisation des jeunes, l'activité accrue des actions faites dans le cadre du CEJ se traduisent par une progression importante du nombre d'entretiens et de contacts de tout type (actions collectives, entretiens téléphoniques, etc.). Ces indicateurs reflètent également le travail de mobilisation pour motiver les jeunes dans la réussite de leurs parcours.

p. 08 **Le profil du public**

Les jeunes ont de 16 à 26 ans et ne sont plus scolarisés. Ils habitent le territoire Terres de Lorraine. À la recherche d'un emploi, ils sont l'avenir de notre territoire. Ils ont en général entre 18 et 21 ans, ou entre 22 et 25 ans. Les jeunes mineurs, dont l'accueil avait fortement progressé en 2021, représentent en 2023, 11 % des jeunes accompagnés (10 % en 2022, 13 % en 2021). Les hommes sont majoritaires, près de 53 % des jeunes accompagnés.

Qu'ils sortent de 3^{ème} SEGPA ou qu'ils soient titulaires d'un Master II d'université, tous les jeunes sont accueillis. Ils sont globalement peu qualifiés (50 %) ou ont un niveau baccalauréat (42 %). Les niveaux bac + représentent 8 % des jeunes accueillis.

Célibataires majoritairement (92 %) près de 9 % des jeunes accompagnés ont des enfants. 34 % des jeunes ont un permis de conduire, et 16 % sont en train de le passer. Plus de 21 % des jeunes en contact avec la Mission locale ont un hébergement précaire.

p. 09 **Les tendances et l'évolution du métier**

Vers un projet associatif partagé. Initiée par l'UNML fin 2022, la Mission locale s'est engagée pleinement dans le processus de labélisation depuis le premier semestre 2023. La demande de label a de multiples objectifs. Nous devons en effet répondre à plus de 35 critères (référentiel commun à l'ensemble du réseau des ML).

Un des points d'orgue de ce processus est la formalisation du projet associatif. Plusieurs temps de travail en 2023 ont été dédiés à sa conception. Elus, équipe de salariés et jeunes ont pu échanger, déterminer les forces et faiblesses de l'offre de service. Cette mobilisation collective a permis de dégager plusieurs axes de travail. Ils seront le socle de notre projet associatif pour les années à venir.

L'accueil des jeunes en Terres de Lorraine

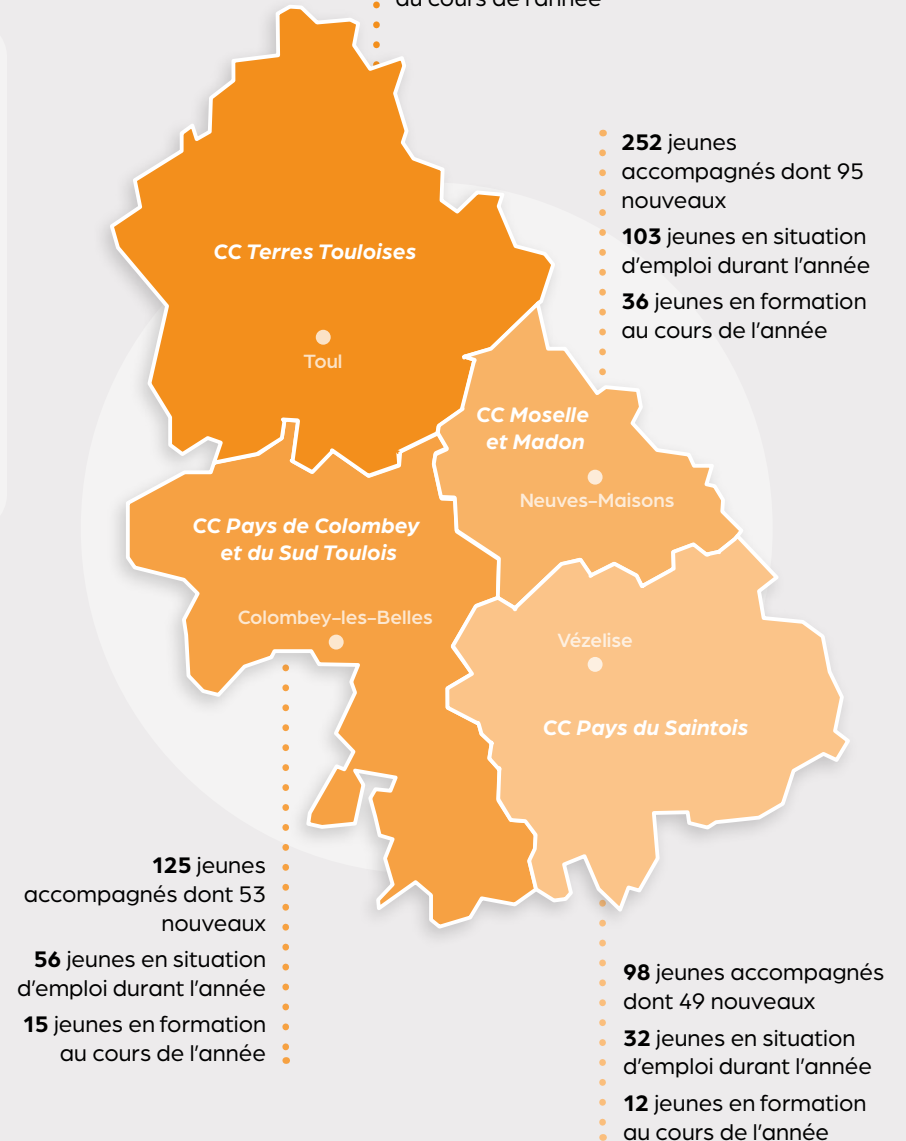
Les

- 1 700 jeunes en contact avec la Mission locale en 2023
- Une palette de dispositifs d'accompagnement, d'accès à l'emploi et de financement mobilisables par les jeunes sur le territoire
- Un accompagnement individuel : 1 126 jeunes accompagnés régulièrement dans 7 606 entretiens individuels (5 232 entretiens en 2022)
- Un accompagnement collectif : 6 416 participations aux ateliers collectifs (4 307 en 2022)
- Un jeune accompagné a été reçu plus de 12 fois dans l'année (9 fois en 2022)

Chiffres clés

- 1700 jeunes** en contact
- 1126** accueillis régulièrement dont **487** nouveaux • 471 en 2022
- 33 885 propositions** sur l'année • 20 293 en 2022
- 54,5 %** des jeunes ont connu une situation active en 2023 (emploi, stage, formation, etc.) • 51% en 2022
- Sur le total des situations répertoriées, **61 %** sont des situations d'emploi.
- 37 %** des jeunes en situation d'emploi au cours de l'année 2023 • 31 % en 2022
- 176 formations** mobilisées durant l'année (dont 27 rescolarisation), 118 situations formation en 2022

- **651** jeunes accompagnés dont 290 nouveaux
- **228** jeunes en situation d'emploi durant l'année
- **104** jeunes en formation au cours de l'année



Tendance de l'activité globale

Les années se suivent mais ne se ressemblent pas toujours ! Alors que nous constatons, en 2022, une baisse significative de l'accueil, l'année 2023 marque une forte progression, notamment sur le territoire de la CC2T.

Nous retrouvons à peu de choses près le même niveau d'accueil que les années précédentes mais avec une progression qui se confirme sur le nombre de nouveaux, qui est, par définition, un indicateur de référence : les jeunes nouvellement inscrits sont le vivier de notre accompagnement et de nos orientations vers les différents dispositifs.

Ainsi en 2023, 1126 jeunes ont été accompagnés régulièrement dont 487 nouveaux.

La part des jeunes nouveaux n'a pas été aussi élevée depuis de nombreuses années. A titre indicatif, la moyenne de ces dernières années se situe autour de 415 jeunes par an.

Accueillir des jeunes plus nombreux, dans un contexte économique plus favorable, a permis à certains d'entre eux de rebondir rapidement vers un emploi ou une formation. Comme nous le verrons, nous notons d'ailleurs une progression également notable dans le nombre de jeunes en situation d'emploi ou de formation au cours de l'année 2023.

Néanmoins, une grande majorité reste sur le bord du chemin, avec des situations sociales et familiales souvent difficiles. Il est presque commun aujourd'hui, malheureusement, de

faire le constat de la souffrance psychologique des jeunes. Nous ne pouvons cependant le banaliser ! Notre quotidien nous rappelle sans cesse comme il est complexe d'être jeune aujourd'hui. Notre quotidien nous démontre constamment le besoin d'un accompagnement soutenu, et face à ce profil de jeune, de l'impérieuse nécessité d'user de toute notre énergie pour maintenir les jeunes mobilisés !

Le besoin d'accompagnement soutenu se traduit d'ailleurs par un bond notable dans le nombre d'entretiens individuels recensés en 2023 : 7 606 entretiens en 2023 (+ 45% par rapport à 2022). Cette importante progression s'explique pour partie par l'accompagnement dans le cadre du CEJ, où l'accompagnement intensif est la nature même de ce dispositif.

Souffrance psychologique, situation sociale dégradée, habitat précaire sont autant de freins à une insertion professionnelle. Néanmoins **malgré la complexité de la situation des jeunes accompagnés en 2023, le taux d'accès à l'emploi et notamment à la formation a bien progressé.**



Situation des jeunes au cours de l'année 2023

Nombre de situations

| | | | |
|------------------------------------|-------------------|-------------------|--------------|
| Emploi | 289 femmes | 357 hommes | 646 |
| Contrat en alternance | 19 femmes | 29 hommes | 48 |
| Formation | 72 femmes | 77 hommes | 149 |
| Scolarité | 14 femmes | 13 hommes | 27 |
| Contrat de volontariat - bénévolat | 29 femmes | 7 hommes | 36 |
| Immersion en entreprise | 108 femmes | 128 hommes | 236 |
| Total général | 531 femmes | 611 hommes | 1 142 |

Nombre de jeunes

| | | | |
|------------------------------------|-------------------|-------------------|------------|
| Emploi | 173 femmes | 199 hommes | 372 |
| Contrat en alternance | 18 femmes | 29 hommes | 47 |
| Formation | 67 femmes | 73 hommes | 140 |
| Scolarité | 14 femmes | 13 hommes | 27 |
| Contrat de volontariat - bénévolat | 29 femmes | 7 hommes | 36 |
| Immersion en entreprise | 68 femmes | 91 hommes | 159 |
| Total général | 292 femmes | 321 hommes | 613 |

Le profil du public

Les 18-21 ans sont toujours largement représentés

Le nombre de jeunes mineurs conserve une part moyenne relativement importante (12 % depuis quelques années). Jusqu'en 2020, la moyenne des jeunes mineurs était de 6 % environ.

Le niveau de formation des jeunes

Le nombre des jeunes de niveau bac et plus progresse moins fortement que les autres années. Pour les jeunes nouveaux, il diminue mais reste cependant majoritaire.

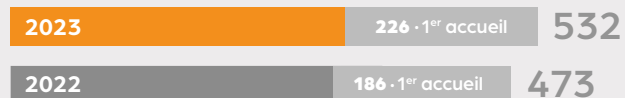
Il est important de souligner que parmi eux, les jeunes de niveau bac restent largement représentés : 84 % contre 16 % d'un niveau supérieur au bac.

32 % des jeunes ont un bac validé. **52 % des jeunes ont une qualification validée : tous niveaux confondus, du CAP au Master.**

Chiffres clés

Le très bas niveau de qualification est en forte progression, pour les nouveaux inscrits : **+ 40 % par rapport à 2022**

Nombre de femmes accueillies



Nombre d'hommes accueillis



Qualification inférieure à niveau V (niveau fin de 3^{ème} et moins)

Jeunes accompagnés



Jeunes en 1^{er} accueil



Qualification niveau V (niveau CAP/BEP)

Jeunes accompagnés



Jeunes en 1^{er} accueil

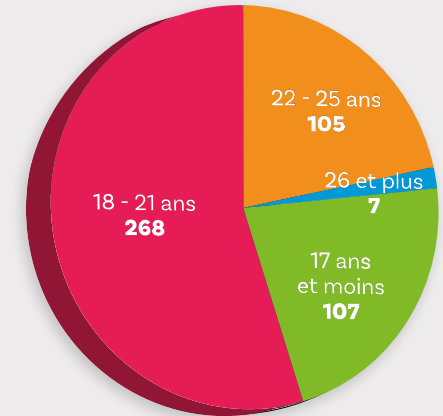


Qualification supérieure à niveau V (niveau bac et +)

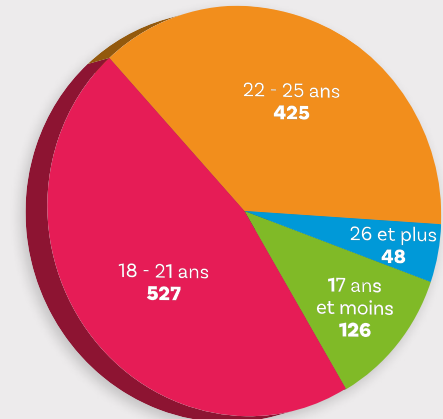
Jeunes accompagnés



Jeunes en 1^{er} accueil



Répartition par âge des jeunes en 1^{er} accueil



Répartition par âge des jeunes en contact

Un accompagnement global et des propositions individualisées

Quel que soit le niveau de formation du jeune, le processus reste le même :

- Un temps d'écoute et d'analyse de sa situation
- Un travail de mobilisation et d'orientation (choix de métier, projet de vie),
- La définition d'un parcours, de points d'étapes qui passent par :
 - Des actions « prétextes » pour lever les freins périphériques à l'insertion professionnelle,
 - La formation professionnelle,
 - La connaissance et l'expérimentation du monde de l'entreprise et de l'emploi en général.

Pour les jeunes peu ou pas qualifiés, l'accompagnement s'inscrit dans une durée plus longue, où la mobilisation sur des thématiques très diverses va servir de point d'appui pour aller vers plus d'autonomie et, in fine, vers l'emploi.

Des jeunes face à des situations de plus en plus complexes : une bascule importante depuis la crise sanitaire ! Nous l'avons évoqué précédemment, nous sommes confrontés de plus en plus à la souffrance psychologique des jeunes. Parallèlement, nous constatons également :

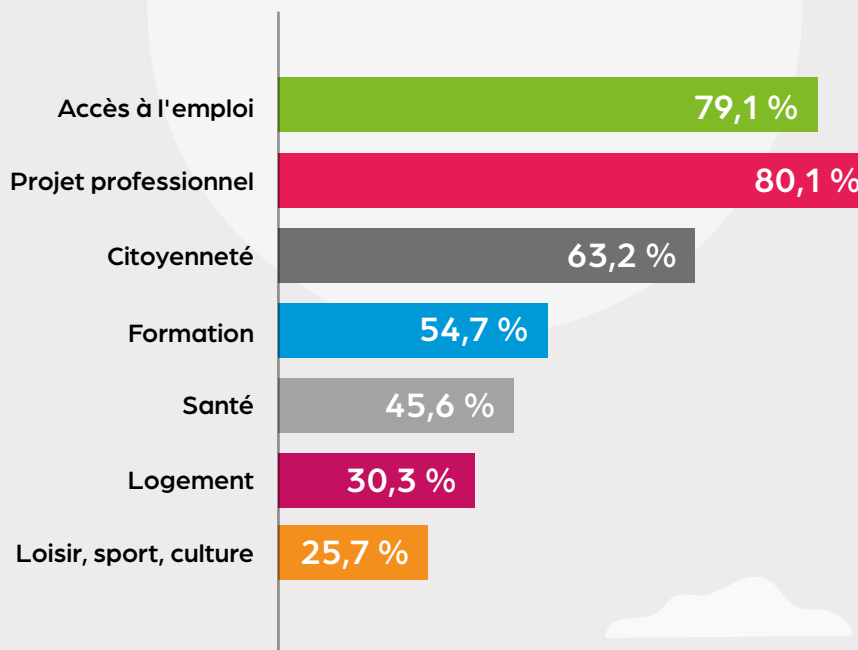
Depuis 2020

Une nette progression de l'habitat précaire - Logés en foyer ou chez des amis, près de 22 % des jeunes accompagnés en 2023 sont dans cette situation. Ils étaient 15 % en 2020 et la proportion était bien moindre les années précédentes.

Le nombre de jeunes RQTH (reconnaissance de la qualité de travailleur handicapé) **a quasiment doublé**. Entre 2022 et 2023 la progression est de plus de 24 %.

Nous noterons cependant, que, malgré leurs difficultés, ils ont réussi à franchir la porte de la Mission locale. Aussi nous ne pouvons que nous réjouir de la progression du nombre de jeunes. Mais, quid de ceux qui s'éloignent ou se sont éloignés de toute forme d'institution ?

Nombre de jeunes selon la nature des propositions



Au cours de l'accompagnement, les conseillers proposent aux jeunes un certain nombre d'actions ou de dispositifs. Ils sont regroupés selon différentes thématiques (nature de la proposition) qui vont d'actions directement liées à l'emploi à des actions qui peuvent en sembler plus éloignées, par exemple sur le thème de la citoyenneté, mais qui sont indispensables si l'on veut que l'insertion soit durable et réaliste.

La nature des propositions est en lien direct avec le profil des jeunes accompagnés : ainsi, si celles concernant l'emploi, le projet ou la formation ont très légèrement évolué, celle de la santé a progressé de + de 31% et celle concernant le logement fait un bond de 36% par rapport à 2022 ! Les propositions liées au sport et à la culture progressent également fortement, reflète, elles aussi du profil des jeunes et de l'impérieuse nécessité d'amener les jeunes en souffrance vers une vie sociale.



Vers un projet associatif partagé

Les tendances et évolutions du métier

La démarche de labellisation a été lancée au début de l'année 2023 par l'UNML (union nationale des Missions locales). Toutes les Missions locales se sont engagées dans la démarche de labellisation ainsi que les ARML (associations régionales) et l'UNML.

La demande de label a des objectifs multiples :

- La reconnaissance du rôle des Missions locales auprès des jeunes de 16 à 26 ans et notamment de notre rôle d'observatoire de la jeunesse sur le territoire.
- La réaffirmation de nos valeurs.
- La réaffirmation de la qualité des accompagnements menés par les équipes à destination du public, en lien avec les partenaires locaux économiques et sociaux.

Depuis le premier semestre 2023 notre structure s'est engagée pleinement dans ce processus. Pour être audité, la Mission locale, doit, entre autres, répondre à plus de 35 critères, selon un référentiel commun aux Missions locales, aux ARML et à l'UNML.

Un des points d'orgue de cette démarche est la formalisation de notre projet associatif. Ce dernier constitue, avec les statuts, les fondements même de notre Mission locale.

Agir **en cohérence avec nos valeurs**, déter-

miner des objectifs et des moyens d'action **à partir des besoins des jeunes et de notre territoire**, faire ensemble, telles sont les ambitions de **notre projet associatif** qui **devra être le cadre de notre organisation et le moteur de nos actions pour les cinq ans à venir**.

Une démarche collective

La mobilisation des élus, des salariés et des jeunes...

Tous les salariés et les élus du bureau de la ML ont été invités à réfléchir collectivement aux constats, aux forces et faiblesses de la Mission locale afin d'améliorer l'offre de services et développer des axes de travail à inscrire dans le projet associatif.

Trois temps forts ont eu lieu où chacun a pu formaliser des propositions d'actions grâce à l'observation des jeunes, à leur territoire d'intervention et aux évaluations des actions déjà mises en œuvre.

Leurs propositions ont permis de mettre en évidence des axes et des objectifs de travail à développer. Ils confirment et réaffirment notre mission de service public où le sens initial de l'accompagnement global est au cœur de ce projet associatif.

Axes du projet associatif

Accompagner le public dans son insertion sociale et professionnelle et s'adapter à ses spécificités

- Sensibiliser les jeunes à la notion de projet et les accompagner dans la construction et la réalisation du parcours qui en résulte.
- Favoriser l'interconnaissance jeunes/employeurs en multipliant les rencontres et en travaillant de part et d'autre sur les préjugés et les représentations.
- Intégrer les jeunes dans la construction d'ateliers en partant de leurs besoins.

Promouvoir et développer les « aller-vers »

- Promouvoir la Mission locale auprès des jeunes qui ne nous connaissent pas : favoriser les actions hors les murs. Adapter notre communication aux 16-25 ans.
- Développer et maintenir la présence de la Mission locale sur les territoires les plus éloignés.
- Proposer un accompagnement en dehors des murs, des actions culturelles, des rencontres à distance.

Affiner notre offre de services pour les publics nécessitant une adaptation de l'accompagnement

- Développer un partenariat fort avec les structures qui accompagnent les jeunes en situation de handicap psychique.
- Offrir un accompagnement spécifique pour les mineurs.
- Développer un partenariat fort avec les structures qui accompagnent des jeunes étrangers.

L'implication des jeunes dans le projet associatif

Premiers concernés par l'offre de service de la Mission locale, les jeunes sont au cœur de l'accompagnement. Il était important de formaliser leurs envies, de leurs besoins et leur parole. Deux temps leur ont été proposés : un temps de réflexion sur les points forts et les points faibles de la Mission locale, ainsi que leurs propositions pour résoudre ou poursuivre les éléments mis en évidence.

Ces temps d'échanges ont permis aux jeunes de verbaliser leurs attentes et aussi de dégager des propositions permettant d'actualiser le format d'accueil et d'accompagnement : développement d'ateliers en autonomie par et pour les jeunes, inclure des outils d'accompagnement à distance, permettre l'accueil sans rendez-vous auprès de son conseiller référent, etc.

Pour les jeunes, par les jeunes

Je n'ai pas besoin d'un rendez-vous instantané mais j'ai besoin d'une réponse rapide pour me rassurer

Il faudrait mettre en place des ateliers funs dans les villages, comme un escape-game, pour faire connaître la Mission locale et donner envie aux jeunes de venir, mais il faut que ces ateliers ce soit nous, les jeunes qui les animions, pour les jeunes, par les jeunes.

Proposer des ateliers qui n'ont rien à voir avec l'emploi ou des ateliers où on nous apprend des choses, ça permet de casser l'image du conseiller et de créer un lien de confiance



ACCOMPAGNEMENT *global*

Faciliter l'accès des jeunes à l'emploi. Pour y parvenir, il ne suffit pas d'avoir une offre d'emploi à disposition pour garantir que tous les jeunes trouveront un travail. Pour accéder à ces opportunités, il est essentiel de suivre une formation appropriée, de bien connaître le métier, ses conditions d'exercice et l'environnement professionnel, d'être capable de se déplacer pour se rendre sur le lieu de travail voire de se déplacer pendant le travail, de connaître ses propres compétences et de savoir les mettre en valeur, et enfin de jouir d'une bonne santé physique et mentale. Accompagner les jeunes, c'est donc les rendre acteurs, renforcer leur pouvoir d'agir et leur permettre de lever les freins qui les empêchent d'avancer.



p. 14 **Lever les freins**

Santé et bien-être

La santé des jeunes, un travail partenarial riche et indispensable

- Des collaborations avec des dynamiques locales
- Parlons sans tabou
- Santé et sécurité au travail

Lever les freins, c'est aussi...

p. 19 **Orientation et immersions en entreprise**

p. 20 **La formation**

Accès à la formation

Les freins constatés à l'entrée en formation des jeunes

p. 22 **Vers et dans l'emploi**

Univers emploi

Job Academy

La promotion des métiers

- Ouvrir le champ des possibles
- Zoom sur une action partenarial

p. 27 **Le CEJ**

p. 29 **Accompagnement spécifique**

Les jeunes sous main de justice

Parrainage

La Mission locale dans les lycée pro

Lever les freins

1. Santé et bien-être

L'espace Santé et Bien-être vise à réduire les inégalités et difficultés de santé que peuvent rencontrer les jeunes du territoire et qui sont un frein dans leur insertion sociale et professionnelle.

583 jeunes ont été accompagnés en 2023 dans le cadre de cet espace dédié à la santé

La santé en 2023 à la Mission locale, c'est...

- **Des actions collectives**
11 thématiques différentes soit 156 interventions pour **868 jeunes participants**. Ces actions visent à agir dans des domaines et sur des problématiques divers : **bilan de santé** à la Médecine préventive, **travail sur l'image de soi**, reprise **d'activités physiques**, gestion du stress, **accompagnement psychologique par une psychologue** clinicienne, gestion des émotions et **travail sur la communication**
- **Un accompagnement individuel**
66 jeunes ont été accompagnés individuellement principalement pour des questions **d'accès aux droits** (ouverture de compte Ameli, carte vitale, demande de complémentaire santé)



La santé en quelques chiffres

Action sport

47 ateliers
96 jeunes

—

OZ et VOUS

6 ateliers
40 jeunes

—

Petits dej sensibilisation à la santé

107 jeunes

—

Ateliers coup de pouce, La Cravate solidaire

11 ateliers
37 jeunes

—

Bilans de santé

12 bilans au centre
de médecine
préventive
90 jeunes

—

Interventions d'une psychologue

77 jeunes reçus
individuellement
31 permanences
11 ateliers
69 jeunes



2. La santé des jeunes, un travail partenarial riche et indispensable

Des problématiques diverses et multiples

- Stress anxieux, dépression sévère
- Phobies sociales
- Situation familiale complexe
- Obstacles dans l'accès aux soins de santé en raison de contraintes financières, géographiques ou administratives
- Addictions
- DYS, demande de RQTH
- Troubles du sommeil, nutritifs
- Problèmes financiers qui peuvent également perturber leur santé mentale

Pour répondre à ces difficultés et apporter un soutien et des solutions aux jeunes, l'espace santé s'appuie sur les partenaires et les actions du territoire, ainsi que sur le travail et le maillage de tous ces acteurs autour des problématiques de santé et santé mentale.



Des collaborations avec des dynamiques locales

Le Contrat local de Santé

Collaboration sur les différents travaux engagés par le Contrat local de santé. Participation au groupe de travail sur la santé mentale: Construction d'une plaquette, formations PSSM.

Semaines bien-être

Intervention d'une sophrologue et d'une socio-esthéticienne durant une semaine pour travailler sur la connaissance de soi et apprendre à prendre soin de soi. À Chaligny une infirmière ASALEE est venue compléter ce temps en travaillant avec les jeunes sur l'alimentation. 3 actions bien être (deux à Toul, une à Chaligny) pour 15 jeunes.

Forum santé sensa'Sion

Organisé par la MDE et le conseil départemental, ce forum a réuni différents partenaires du territoire. Les quatre jeunes conceptrices de jeu de l'oie l'ont présenté et animé durant ce forum. 45 personnes ont participé à cette animation.

SISM à Moselle et Madon

Quatre jeunes ont participé en amont à 10 ateliers de juin à octobre. Elles ont élaboré un jeu de l'oie sur la santé mentale. Le jeu a été imprimé sous forme de plateau de jeu de société. Ce jeu a été présenté et animé lors du forum organisé à Neuves-Maisons dans le cadre de la SISM.



Parlons sans tabou

Réseau de lutte contre les violences conjugales à Toul

Participation au travail et aux actions menées par le réseau.

Sex actualité

Suite à la représentation "sexe, amour et cornichons", 7 ateliers ont permis à 10 jeunes d'échanger, de débattre autour des questions sur le consentement et les orientations sexuelles. Ces échanges ont été co-animés par le CEGIDD de Toul

"Poing de rupture"

Durant plusieurs semaines 20 jeunes ont échangé et se sont informés sur le harcèlement et les violences conjugales par le biais de rencontres et formations.

- Formation de lutte contre le harcèlement. Stand Up par la fondation des femmes
- Cours de self défense par l'association "sport et pluriel"
- Information sur le cyber harcèlement par France Victime
- Information sur les violences conjugales par le CIDFF et ARELIA
- Pour finir, ils ont assisté à la pièce "Poing de rupture" au théâtre de Cristal



Santé & sécurité au travail

Depuis 7 ans, la Mission locale collabore avec le GRETA et met en place des formations SST pour les jeunes. Ces formations, au delà d'être une sensibilisation à la santé de soi et surtout d'autrui, permettent aux jeunes d'obtenir un diplôme de réussir un "examen", valorisant pour eux et pour leur candidature.

10 formations organisées pour 56 jeunes.

Un maillage partenarial fort

- Infirmières ASALEE
- CPAM
- Centre de médecine préventive
- Ad2S
- Sport et pluriel
- Émilie Pfister, psychologue
- Centre médico-psychologique
- La maison des ados
- France victime
- Arelia
- Nathalie Siméant, sophrologue
- Corinne Laloue, socio esthéticienne
- La Cravate solidaire, Metz
- La compagnie du sens caché
- Stand Up, fondation des femmes
- CeGIDD
- Centre d'éducation et de planification familiale
- PASS, centre hospitalier St Charles
- CPTS du Sud Toulais
- Le GRETA

3. Lever les freins, c'est aussi ...

Le bénévolat

La participation bénévole aux actions menées en Terres de Lorraine est un levier essentiel pour répondre aux besoins des jeunes en favorisant leur insertion sociale. Cela offre aux jeunes la possibilité de développer de nouvelles compétences, un réseau professionnel et de découvrir les ressources disponibles sur leur territoire. Ils s'investissent bénévolement avec enthousiasme et en ressortent avec un sentiment d'utilité sociale, de valorisation et satisfaction personnelle.



- **Emplettes et cagettes** : 21 jeunes
- **Festival JDM** : 20 jeunes
- **Livrodrome avec la médiathèque de Toul** : 6 jeunes
- **Fête de la soupe** : 6 jeunes. 2^{ème} au concours de la soupe
- **Journée des femmes à Vézelize** : 3 jeunes
- **SISM et Forum Sensa'sion** : 4 jeunes

La citoyenneté



Le service civique offre aux jeunes l'opportunité de s'engager dans des missions d'intérêt général, leur permettant ainsi de développer leurs compétences, de vivre une expérience enrichissante et de contribuer positivement à la société.

Le service civique est un dispositif qui permet aux jeunes âgés de 16 à 25 ans (ou jusqu'à 30 ans pour les jeunes en situation de handicap) de s'engager dans une mission d'intérêt général, que ce soit dans les domaines de la solidarité, de l'éducation, de la santé, de l'environnement, etc. Ces missions durent généralement entre 6 et 12 mois et offrent aux jeunes l'opportunité de vivre une expérience enrichissante tout en contribuant positivement à la société.

Une permanence le lundi matin à Toul et Chaligny : **46 jeunes reçus**, informés et accompagnés. **20 jeunes en service civique** en 2023.

La Mission locale Terres de Lorraine propose aux collectivités de notre territoire de disposer d'agréments de mission service civique. Notre rôle est de construire des missions avec les collectivités et de les aider à trouver des volontaires, puis d'accompagner les jeunes et la structure d'accueil par un suivi régulier.

La mobilité

La mobilité reste un frein important pour les jeunes que nous accompagnons. Pour cette raison, nous collaborons aux dynamiques existantes dans le territoire et mettons en place des réponses pour les jeunes que nous accompagnons.

En 2023, la mobilité à la Mission locale c'est....

- 6 ateliers de soutien au code de la route et à la conduite (simulateurs de conduite) à Toul, Chaligny et Colombey-les-Belles pour 21 jeunes
- Une action Randoville permettant aux jeunes de découvrir des villes dans le Grand Est, d'utiliser différents modes de transport (tram, bus, train), d'acquies les cartes de réduction qui leur seront utiles dans leurs démarches professionnelles. 34 jeunes ont travaillé sur trois actions randoville (2 à Strasbourg et une à Colmar)
- Des aides financières : financement d'heures de conduites et de titres de transports par le biais du FAJ. EN 2023, 21 jeunes ont bénéficié d'un Pass Permis et 50 jeunes de titres de transport.

Soutien financier

La recherche d'emploi, le démarrage d'un contrat de travail ou d'une formation nécessitent que les jeunes aient les moyens de se déplacer, candidater, appeler, s'habiller, se présenter, se nourrir sur place. En fonction des besoins, des projets et de leur situation, les jeunes peuvent recevoir une aide financière. Pour cela, nous pouvons faire appel à différentes aides au travers des dispositifs tels que le PACEA, le CEJ ou le fond d'aide aux jeunes (abondé par le Conseil départemental et certaines communes/communautés de communes) : 486 jeunes (aides individuelles et aides/actions collectives)





Orientation et immersions en entreprise

L'atelier d'orientation

Le jeune se met en action et élabore son projet professionnel. Il le validera ensuite par une immersion en entreprise.

L'atelier d'orientation, c'est...

- **5 séances collectives** de 2h30 chacune environ
- **1 bilan individuel** conduisant à d'autres activités concrètes
- **1 action de préparation vers l'entreprise** : CV, simulation d'entretien, ciblage d'entreprises, stages, accompagnement sur forums d'emplois et visites d'entreprises sont quelques exemples de la panoplie que nous déplaçons et proposons systématiquement à tous les jeunes, de chaque session

Chaque mois, un atelier à Chaligny et un atelier à Toul adapté en fonction des besoins et du profil des jeunes.

Chiffres AOA 2023

12 sessions collectives

63 jeunes accompagnés, pour notamment :

- stages en entreprise (17 jeunes)
- formations (7 jeunes)
- emplois (6)

Le projet professionnel

Dédramatiser, rassurer et intéresser par une approche ludique : des supports ludiques, des vidéos, des tests de personnalité « amusants » sont utilisés tout au long des séances. Les jeunes apprécient le fait de construire leur projet dans une atmosphère de détente, de liberté et de respect dans l'échange : ils déclarent souvent ne pas avoir eu la sensation de « travailler ».

Mobiliser le jeune et le rendre acteur de son projet

L'atelier offre aux jeunes la dynamique et les outils lui permettant d'élaborer son projet professionnel, un projet réaliste et réalisable. Il leur apporte :

- **Une meilleure connaissance du monde du travail.** Rassurer et accompagner chaque jeune vers un métier en établissant un lien avec sa personnalité et ses compétences.
- **Des échanges** sur leurs représentations mais aussi sur leurs expériences. Partager et confronter les idées des uns et des autres et apporter parfois des réponses concrètes et véritablement pratiques avec les jeunes sur le monde du travail en général.
- **Une découverte de métiers.** L'orientation revêt parfois un aspect théorique. Mais ô combien indispensable : fabriquer sa compréhension des métiers passe par un questionnement réaliste et pragmatique de type enquête métier. Les jeunes vont alors réfléchir et s'interroger sur les tâches d'un métier, les conditions de travail, les difficultés, les avantages, les compétences et formations nécessaires et enfin l'accès à l'emploi sur notre territoire.
- **Un pas en avant vers le milieu professionnel.** Au-delà d'une simple réflexion théorique, le jeune se mobilise dans l'action comme en entreprise : langage professionnel adapté, posture, et surtout motivation. Le jeune qui sort de l'atelier s'est évalué et a été évalué selon des critères de savoir être d'une entreprise. Lors du bilan, le jeune est systématiquement invité à passer à l'étape suivante : travail sur CV si besoin et atelier matinal de l'emploi dédié à la recherche de stage, d'emploi si possible, en fonction du métier repéré. À un jeune ayant un projet de formation, il est systématiquement proposé de rencontrer la référente de formation afin de répondre aux der-

nières interrogations et d'engager les démarches d'inscription dans le parcours de formation.

- **Une immersion en entreprise.** Après ces premières séances, le jeune est accompagné par l'équipe entreprise appelée « Univers l'emploi » pour l'amener vers une réponse concrète : c'est-à-dire lui permettre de faire un stage, que l'on appelle une immersion professionnelle, pour confronter ses idées à la réalité : **le stage est une phase de validation essentielle !**



Immersion en entreprise

Faire un stage permet généralement aux jeunes de mettre un premier pied dans l'entreprise sans avoir la pression d'un contrat de travail. Être stagiaire, c'est adopter une posture plus rassurante, notamment pour ceux qui manquent de confiance en eux, qui les désinhibe pour montrer de quoi ils sont capables.

Les stages sont clairement un excellent moyen pour confirmer un choix de métier et sont souvent aussi un véritable tremplin pour l'emploi. Multiplier les expériences d'immersion va favoriser de nouvelles compétences chez les jeunes et en deuxième effet bénéfique, les rendre plus confiants sur leurs capacités.

Près de 250 conventions de stages.

La formation

1. Accès à la formation

Les Conseillers de la Mission locale encouragent chaque jeune reçu, peu ou pas qualifié, à augmenter ses compétences et qualifications grâce à la formation disponible.

Les programmes de formation professionnelle de la Région et de Pôle Emploi proposent une palette d'offres aux jeunes sans diplôme ou avec un faible niveau de qualification.

2023 marque une progression notable quant au nombre de jeunes entrés en formation.

Chiffres clés de l'accès à la formation

137 jeunes (91 en 2022)

ont suivi une formation en 2023

La progression du nombre d'entrées en formation s'explique notamment par l'engagement des jeunes vers des formations courtes qui s'articulent rapidement avec de l'emploi (POEC). En 2023 le nombre d'entrées à l'E2C a également bien progressé.

Ainsi quand l'offre de formation est diversifiée, flexible, courte et en lien direct avec l'emploi, les jeunes sont au rdv !

La Perm' Formation

76 jeunes en ont bénéficié

Temps d'échange sur rendez-vous à Toul et à Chaligny. Les jeunes évoquent leur projet de formation, le conseiller élabore les étapes avec eux et les positionne sur le programme régional et local de formations. Toutes les pistes pour accéder à la formation sont étudiées et proposées.

Profil des publics

75 % des jeunes ont un niveau CAP ou +. Parmi eux **31 %** ont un diplôme Bac ou plus

53 % sont âgés de 18 à 21 ans. **13 %** sont mineurs

86 % dans le Toulinois ou à Moselle-et-Madon.

33 % ont le permis et un véhicule (contre 26 % l'an dernier)

83 % sont accompagnés depuis moins de 18 mois quand ils accèdent à la formation (dont 37 % y accèdent dans les 6 mois qui suivent leur inscription à la Mission locale)



2. Les freins constatés à l'entrée en formation des jeunes

Enfin nous nous devons de souligner que malgré l'existence d'outils facilitateurs, cela reste compliqué de se repérer parmi les multiples sources et/ou catalogues de formation (visibilité et lisibilité...).

Il nous faut aussi souligner que les critères d'accès sont en pleine évolution et changent souvent au gré de la conjoncture économique !



1

Certains jeunes peuvent avoir du mal à définir clairement leurs objectifs professionnels, malgré l'atelier d'orientation, les immersions et les stages en entreprises

2

Si une partie des jeunes opte pour des formations par défaut, sans une véritable passion professionnelle, d'autres refusent de se plier aux exigences des métiers en tension, au risque de ne pas pouvoir réaliser leur projet et donc de se qualifier dans le domaine souhaité.

3

Les frais liés à la formation, tels que les frais de subsistance, le matériel didactique, ou même les coûts de transport, peuvent constituer un obstacle

4

Ils peuvent avoir du mal à s'adapter au rythme et aux exigences d'une formation professionnelle, surtout s'ils ont été éloignés du système éducatif depuis un certain temps. Nous noterons aussi, quel que soit le profil des jeunes, que tous aspirent à des formations aux méthodes interactives, aux contenus diversifiés s'alignant sur une caractéristique propre à cette génération : l'instantanéité.

5

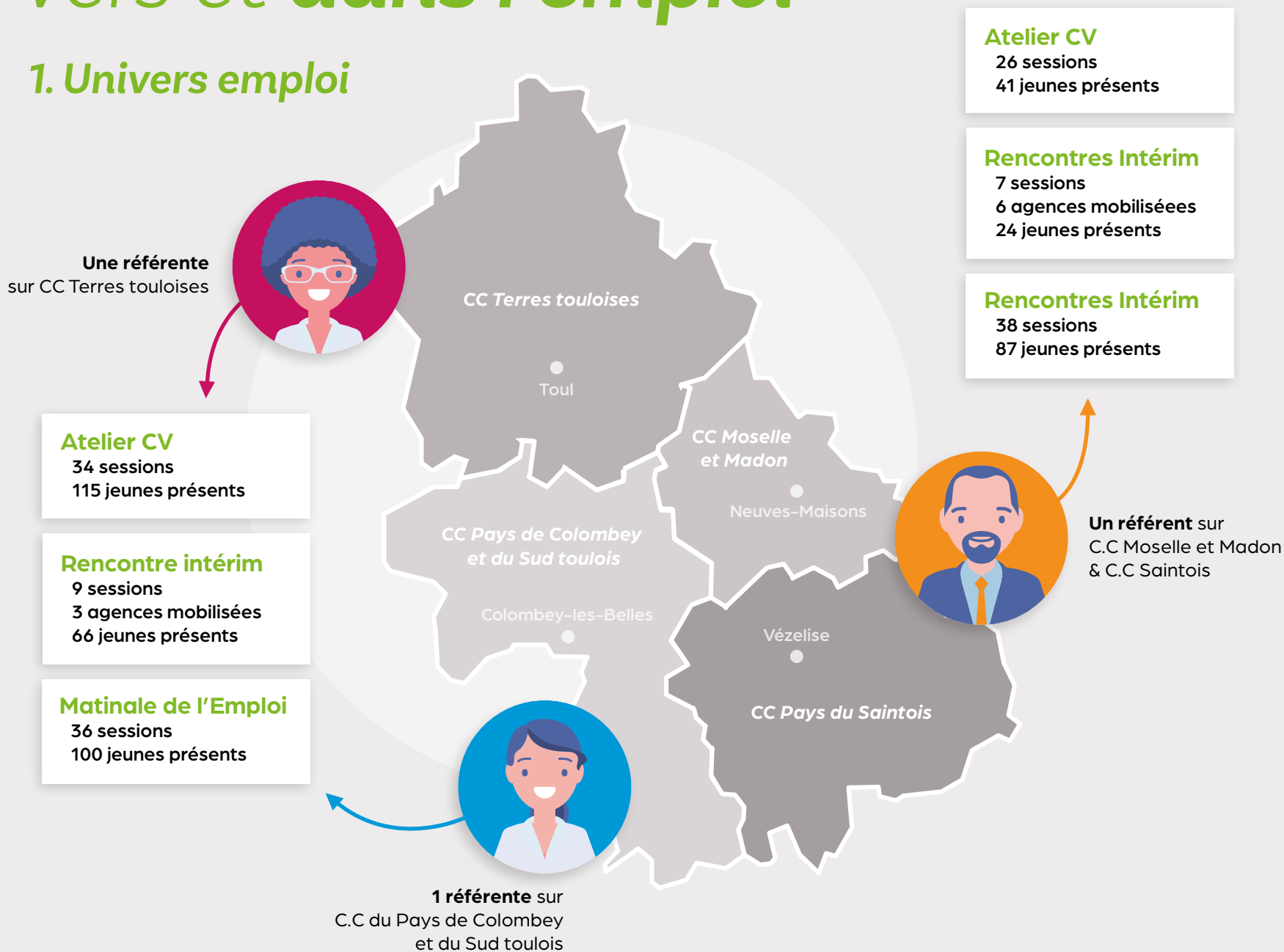
Des difficultés familiales, des responsabilités parentales, ou des problèmes sociaux ou de santé mentale peuvent gêner la capacité des jeunes à se concentrer sur leur projet professionnel

6

Des lacunes dans les compétences de base en lecture, écriture, mathématiques peuvent entraver les apprentissages

Vers et dans l'emploi

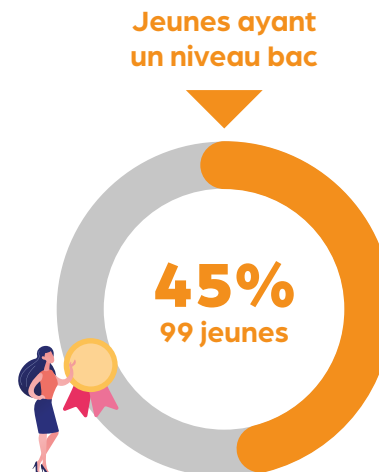
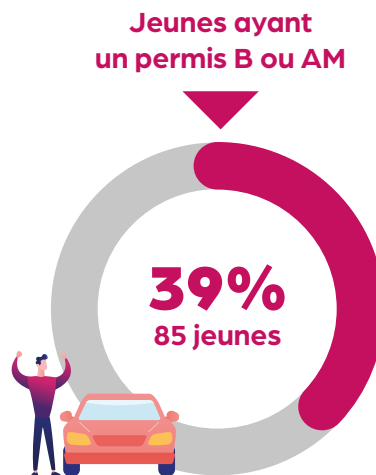
1. Univers emploi



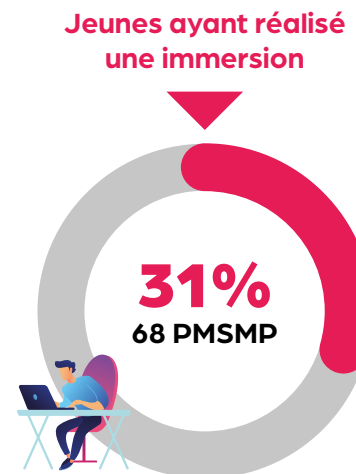
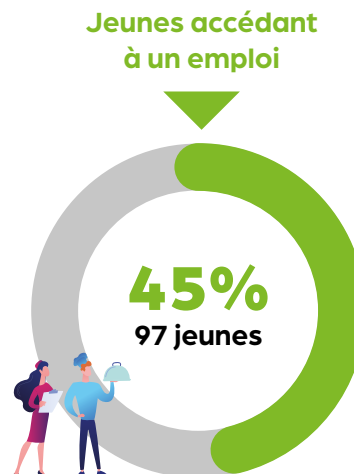
Pour l'ensemble du territoire Terres de Lorraine

219 jeunes accompagnés (102 femmes, 117 hommes),
dont 19 jeunes en QPV et 31 jeunes en ZRR

Typologie des jeunes
accompagnés par
Univers emploi



Situations positives
entamées durant l'année



2. Job Academy

Lors des ateliers, l'équipe Univers Emploi de Terres de Lorraine a constaté qu'une grande majorité des jeunes ne parviennent pas à parler d'eux positivement, connaissent un nombre très restreint de métiers et ne sont pas suffisamment préparés à échanger avec un employeur. De ces constats est né en début d'année 2023 un module de préparation à l'entrée sur le marché de l'emploi : Job Academy.

Connaissance de soi

À travers plusieurs activités ludo-pédagogiques, notre objectif est d'aider les jeunes à mieux se connaître. La confiance en soi des jeunes dans leur parcours d'insertion professionnelle est une dimension cruciale souvent sous-estimée. Elle leur permet de se saisir d'opportunités professionnelles et les aide à surmonter les défis et difficultés.



Découverte des métiers

Au travers d'un jeu devine tête et du photolangage, les jeunes découvrent l'ensemble des domaines en tension en Terres de Lorraine. Cette exploration leur permet d'acquérir une vision élargie de leurs possibilités professionnelles, en lien avec leurs centres d'intérêt et leurs compétences.



Casting

L'objectif de l'atelier est de préparer les jeunes à prendre contact avec un employeur, à formuler une demande de stage et réfléchir aux questions abordées lors de l'entretien d'embauche.

Savoir comment se présenter de manière professionnelle lors d'un entretien en personne ou par téléphone est essentiel.

Nous les aidons, à travers des supports pédagogiques innovants, à prendre conscience de l'importance de la communication non verbale, de l'art de l'argumentation, et de se préparer aux attendus professionnels (tenue, savoir-être).

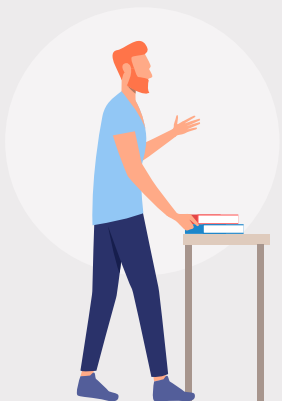
Le travail réalisé durant cette année nous confirme l'importance de la Job Academy et la nécessité d'aller encore plus loin et pour plus de jeunes en 2024.



3. Promotion des métiers

Ouvrir le champ des possibles

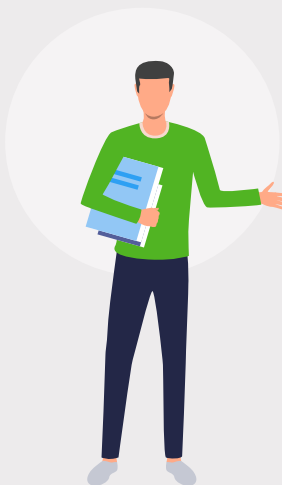
Entre accompagnement individuel et découverte en collectif



7 FORUMS

Aller à la rencontre des entreprises qui recrutent !

Les forums emploi, organisés sur Terres de Lorraine ou dans la région nancéienne, permettent aux jeunes de rencontrer directement des employeurs et d'obtenir un entretien rapidement. Nous avons participé à des forums thématiques (santé, transport) mais aussi généralistes, en tant qu'accompagnateur des jeunes mais aussi parfois en tant que co-organisateur (Moselle-et-Madon, Toul)



6 RECRUTEMENTS COLLECTIFS
257 OFFRES COLLECTÉES
118 NOUVEAUX PARTENAIRES

Favoriser l'accès à l'emploi local !

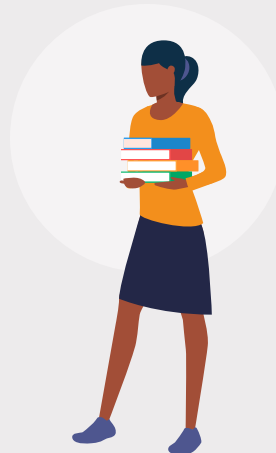
Notre présence dans le territoire nous permet d'être informés des projets de recrutement. De ces contacts sont nées des actions de recrutements spécifiquement organisées pour permettre à nos jeunes de bénéficier d'un contact privilégié avec les employeurs (agences de travail temporaire, collectivités et entreprises privées), en les rencontrant lors d'entretiens individuels planifiés en amont par les conseillers entreprise de la Mission locale.



24 PROMOTIONS D'ENTREPRISES

Découvrir l'envers du décor et rencontrer les professionnels en action, en entreprise ou via un support innovant !

Les visites d'entreprises sont l'occasion pour les jeunes de découvrir de l'intérieur, sur un temps privilégié, le fonctionnement d'une entreprise et d'échanger avec les professionnels qui partagent leur vision du métier qu'ils exercent. L'action portée par la Maison de l'Emploi, intitulée « Marathon des métiers », a permis à des conseillers et à des jeunes de participer à la co-construction de ces rencontres.



13 DÉCOUVERTES D'ORGANISMES DE FORMATION

En parler, c'est bien. Tester, c'est mieux !

Des immersions au sein de divers organismes de formation afin de pratiquer et se rendre mieux compte des spécificités d'un métier. De l'industrie en passant par la logistique ou la restauration, les jeunes ont pu découvrir « en vrai » ces secteurs en tension.

Interview

Anne Nicolas

Coordinatrice petite enfance à la communauté de communes Terres toulouses et directrice du multi-accueil Crechendo.

Pour quelles raisons avez-vous souhaité mettre en place une convention partenariale avec la Mission locale Terres de lorraine ?

Anne Nicolas : Ce partenariat permet d'identifier les interlocuteurs, il facilite les échanges et aide à la mise en contact des jeunes avec les lieux de stage.

Il permet un accompagnement global du jeune, un suivi du stage d'immersion puisque le référent Mission locale et le référent stage sont en contact avant, pendant et après le temps d'immersion. Cet encadrement permet de favoriser et d'identifier les appétences et compétences naissantes.

Quelles sont les plus-values de ce partenariat pour votre structure et plus largement pour la CC2T ?

Anne Nicolas : La posture des conseillers Mission locale est dynamique et permet de construire des rencontres qui correspondent aux besoins des jeunes. Ces jeunes sont en recherche de voie professionnelle et même parfois d'identité. L'accompagnement de proximité proposé par le conseiller Mission locale permet de valoriser leurs capacités, permet aux jeunes « d'oser essayer ». Il crée ainsi un environnement bienveillant où le jeune se sent en sécurité et non jugé.

ZOOM

Sur une action partenariale



Se
questionner,
apprendre



Echanger,
s'informer,
se rassurer
dans ses
choix



Pratiquer
et construire
sa posture
professionnelle

Le CEJ

Depuis mars 2022 le CEJ, Contrat d'engagement Jeune, a pris lieu et place de la Garantie Jeune à la Mission locale Terres de Lorraine.

Le CEJ en quelques mots...

- Un parcours personnalisé de 6 à 12 mois pour des jeunes NEET (sans emploi, ni formation), avec l'objectif de définir un projet professionnel et accéder à l'emploi.
- Un engagement du jeune à réaliser de 15 à 20 h d'activité par semaine (actions, ateliers et démarches personnelles)
- Une allocation de 208 à 528 euros par mois en fonction de l'âge du jeune et des ressources du foyer.

Les petits plus du CEJ...

- Un accompagnement beaucoup plus intensif avec des démarches suivies (15 à 20 h d'activité vérifiées chaque semaine par le conseiller). Ce qui implique une charge administrative beaucoup plus importante pour la Mission locale.
- Un objectif d'accès à l'emploi (sortie du dispositif si CDD + 6 mois ou CDI).
- Une prise en compte plus importante des démarches liées aux freins et leviers périphériques : domaines d'accompagnement (emploi, formation, santé, logement, budget, mobilité, citoyenneté).
- Un dispositif porté par les Missions Locales et Pôle emploi
- Un accès plus étendu : jeunes en contrat précaire, jeunes dont le foyer fiscal est imposable (possibilité d'entrée avec une allocation réduite ou sans allocation).

Le CEJ en 2023 à la Mission locale Terres de Lorraine

4 conseillers dédiés

1 secrétaire

1 responsable de secteur

Une offre de service enrichie permettant aux jeunes d'avancer dans leur parcours

Une équipe entière mobilisée pour animer et développer ce dispositif

Un travail sur des projets innovants : **Escape game, Ateliers budget, Job academy**

Un atelier collectif de deux semaines au démarrage :
« Start ton projet »
Permettant aux jeunes de découvrir l'offre de service de la Mission locale, de reprendre un rythme, d'être acteur de leur projet personnel et professionnel

Un point matinal tous les lundis à Toul et Chaligny

204 jeunes entrés sur le dispositif

99 femmes
105 hommes

34 jeunes mineurs

18 jeunes relevant du QPV

111 jeunes sans diplôme

318 jeunes au total ont été accompagnés durant l'année

384 situations d'emploi

(CDI, CDD, Intérim... Un jeune peut avoir réalisé plusieurs situations)

102 jeunes en formation

20 contrats en alternance

19 jeunes en service civique

Au total c'est 747 situations

professionnelles ou non (bénévolat, scolarité...)

175 jeunes sortis du dispositif

128 jeunes en situation d'emploi ou de formation dont 53 sorties positives pour emploi (CDI/CDD de +6 mois)

143 jeunes toujours accompagnés au 31/12/2023

2023 le CEJ en rupture

Suite à un appel à projet lancé par la DREETS (Direction Régionale de l'économie, de l'emploi, du travail et des solidarités), le territoire Terres de Lorraine a été retenu pour piloter le Projet CEJ Jeunes en rupture. Piloté par un Consortium de partenaires et piloté par Triadis, ce dispositif s'est mis en place à partir de janvier 2023 sur le territoire et les premiers accompagnements ont débuté en juin 2023.

En quelques mots...

Repérer des jeunes dits en rupture des services de l'emploi (jeunes non inscrits ou en veille depuis plus de 5 mois, jeunes isolés, jeunes relevant des services de l'ASE, du SPIP...).

Lever les freins en amont d'une entrée sur le CEJ.

Proposer un co-accompagnement Mission locale/Jeune et Cité pour consolider le parcours

1 conseillère CEJ désignée à la Mission locale

2 éducateurs Jeunes et cité

1 structure (Réciprocité) chargée d'aller vers :

- Des comités techniques trimestriels
- Une réunion mensuelle d'équipe élargie (Triadis, Mission locale, Jeunes et cité, Réciprocité)
- Un groupe de suivi des parcours, mensuel (travail autour de 3 parcours de jeunes avec les partenaires nécessaires)

8 jeunes entrés dans ce dispositif en 2023

3 thématiques travaillées en partenariat sur le territoire pour apporter des solutions à ce public : **Santé • Logement • Mobilité**

Randoville à Colmar

Huit jeunes du dispositif CEJ et deux conseillers se sont rendus à Colmar dans le cadre du projet randoville.

Les objectifs de ce projet sont multiples : développer la mobilité physique et psychologique des jeunes, développer la connaissance de la Région Grand Est, territoire possible de recherche d'emploi, favoriser la connaissance de la culture locale.

Les jeunes se sont réunis à trois reprises pour préparer leur journée alsacienne. Ils ont choisi la ville de Colmar car ils voulaient sortir de Toul, découvrir les traditions alsaciennes, la cuisine traditionnelle et partager un moment convivial avec le groupe CEJ et les conseillers de la Mission locale de Colmar. Le moment de partage avec ces derniers a permis d'échanger sur les ateliers que les jeunes préfèrent au sein des deux Missions locales.

Après la rencontre avec la Mission locale de Colmar, le groupe a partagé un repas typique alsacien (tartes flambées), puis il a visité la ville et le musée du chocolat.



Les jeunes de Toul sont impatients de pouvoir accueillir à leur tour des jeunes du Grand Est et de faire découvrir leur ville.

CV audio

Cet atelier est mis en place afin de permettre aux jeunes de créer un CV audio original et innovant. Cet outil permet aux jeunes de sortir du lot avec une candidature différente. Les jeunes qui participent peuvent apporter à leur candidature une partie de leur personnalité et un travail sur l'expression de soi favorisé par la création d'un rapide texte en amont de l'enregistrement. Chaque jeune a le choix de créer son CV audio en zoomant sur une expérience personnelle (loisirs, hobbies, passions, traits de personnalité) ou professionnelle qui le caractérise. Les jeunes ont également la possibilité de faire un CV audio plus formel.

L'atelier se déroule en deux séances de deux heures, le mardi après-midi création et écriture à la Mission locale et le mercredi matin enregistrement du CV au studio de Radio Déclic à l'espace Malraux à Toul.

Il y a eu 12 séances de 4 heures d'ateliers CV audio lors de l'année 2023. Ces ateliers ont profité à 23 jeunes et après traitement et montage des enregistrements par Radio Déclic, 22 CV audio ont été réalisés. Une jeune n'a pas souhaité enregistrer.



CV audio Dimitri



CV audio Majda



Petits budgets pour Noël

Le 15 décembre 2023, un groupe de jeunes CEJ s'est rendu à Strasbourg pour visiter le marché de Noël. Arrivés aux alentours de 10h, leur journée a débuté par la visite de la cathédrale puis par une balade dans les allées de la ville pour découvrir les stands du marché.

Les jeunes ont eu le choix de découvrir des mets typiques alsaciens parmi la multitude de stands de nourriture.

Une fois bien restaurés, les jeunes sont partis à la recherche de cadeaux pour leurs proches sur le marché de Noël tout en respectant le budget qu'ils avaient travaillé en amont lors d'ateliers d'accompagnement budgétaire à la Mission locale.

Un beau moment de partage pour vivre les fêtes de fin d'année ensemble !

« C'était une journée vraiment géniale, super bon moment, très joli marché de Noël. J'ai pu découvrir un lieu que je voulais visiter depuis un moment. »

Majda

« La journée était vraiment sympa, ça a permis de découvrir une belle ville dans une ambiance de fête, ce qui était agréable. »

Olivia

Vidéo Marché de Noël



Accompagnement spécifique

1. Les jeunes sous main de justice

Les jeunes qui ont été condamnés par la Justice, pour des crimes ou des délits, sont considérés comme étant « sous main de Justice » jusqu'au terme de la mesure prononcée par la Justice. Qu'ils soient incarcérés ou non, mineurs ou majeurs, tous peuvent bénéficier d'un suivi personnalisé par la Mission locale.

Le suivi en milieu fermé

Depuis plusieurs années, la Mission locale assure une permanence au sein des deux centres de détention du territoire, à Toul et Écrouves. Hebdomadaires ou mensuelles, ces permanences permettent de rencontrer « dans les murs » des personnes souhaitant préparer leur sortie.

L'intervention du conseiller référent Justice est adaptée en fonction de la typologie des publics.

À Écrouves, les jeunes incarcérés exécutent des peines courtes ; à Toul, il s'agit plus généralement de peines longues.

① En 2023, le rythme des permanences s'est organisé autour de :

- 1 permanence mensuelle à Toul
- 2 permanences mensuelles à Écrouves.

Les rencontres se font dans le cadre d'entretiens individuels et portent sur les objectifs suivants : orientation, construction de projet professionnel, travail sur les savoir-être et pistes d'insertion sur le lieu de résidence du jeune.

Cet accompagnement est mené en complémentarité avec le SPIP et les différents acteurs du champ de l'insertion et la Justice, permettant des sorties sur des dispositifs de mobilisation vers l'emploi et/ou la formation (E2C ou Garantie Jeunes / Contrat d'Engagement Jeunes). Un important travail de relais est également effectué vers les autres partenaires (ML d'origine ou à la sortie, organismes de formation, E2C, placement extérieur...).

Quelques données

- 38 permanences d'accueil
- 39 jeunes suivis
- 69 entretiens individuels

Le nombre de permanences d'accueil est en hausse, permettant ainsi une meilleure réactivité dans l'accueil du public à travers une présence du référent Justice régulière et constante tout au long de l'année.

L'accès à l'emploi est toujours difficile à mesurer, car une majorité de jeunes sort soit en fin de peine (aucune possibilité de contact pour assurer un suivi à l'extérieur), soit a bénéficié d'un transfert vers un autre établissement.

Une majorité de personnes est accompagnée sur l'ensemble de l'année et toujours incarcérée au 31/12/2023.

② Pour les jeunes bénéficiant de sorties dites « positives », nous pouvons distinguer :

- Des orientations vers le CEJ avec d'autres Missions locales (2 jeunes)
- Des orientations vers des partenaires proposant des placement extérieurs (dont 2 bénéficiaires d'une mesure sur Terres de Lorraine, avec l'association ARE d'Écrouves)
- Des mises en relation avec des organismes de formation

Action collective (CD de Toul)

Une action collective a pu être organisée au Centre de Détention de Toul en 2023.

Cette action visait à accompagner un groupe de jeunes (4 à 6 personnes) vers la réinsertion professionnelle et sociale, à travers une formation collective de préparation à la sortie. Démarrée en mai 2023 avec 5 participants volontaires (déjà accompagnés par le référent Justice), elle est toujours en cours d'exécution au 31/12/2023, et

comptait à cette date 3 participants réguliers (2 autres personnes ont interrompu l'action suite à absences ou sanction de l'établissement).

Il s'agit d'une action d'accompagnement à long terme, basée sur un parcours d'étapes et d'objectifs intermédiaires à atteindre : élaboration d'un projet professionnel viable, travail sur les compétences sociales, connaissance des techniques de recherche d'emploi, découverte des métiers et secteurs porteurs, découverte de l'entreprise (en interne, mais aussi en externe).

Les immersions à l'extérieur, étape finale avant la demande d'aménagement de peine, sont prévues pour début 2024, en partenariat avec des entreprises locales.

Ce type d'action collective est une réelle plus-value, comme nous avons pu le constater auparavant. Cela exige de fait beaucoup d'investissement pour le conseiller référent justice de la ML (animation, organisation, coordination avec les différents services de l'établissement pénitentiaire). Par sa nature, cela permet de développer un travail partenarial fructueux. La cohésion des acteurs sur un tel projet et une action commune produisent une vraie dynamique pour les jeunes détenus. Leur démarche d'insertion est ainsi boostée et facilitée.



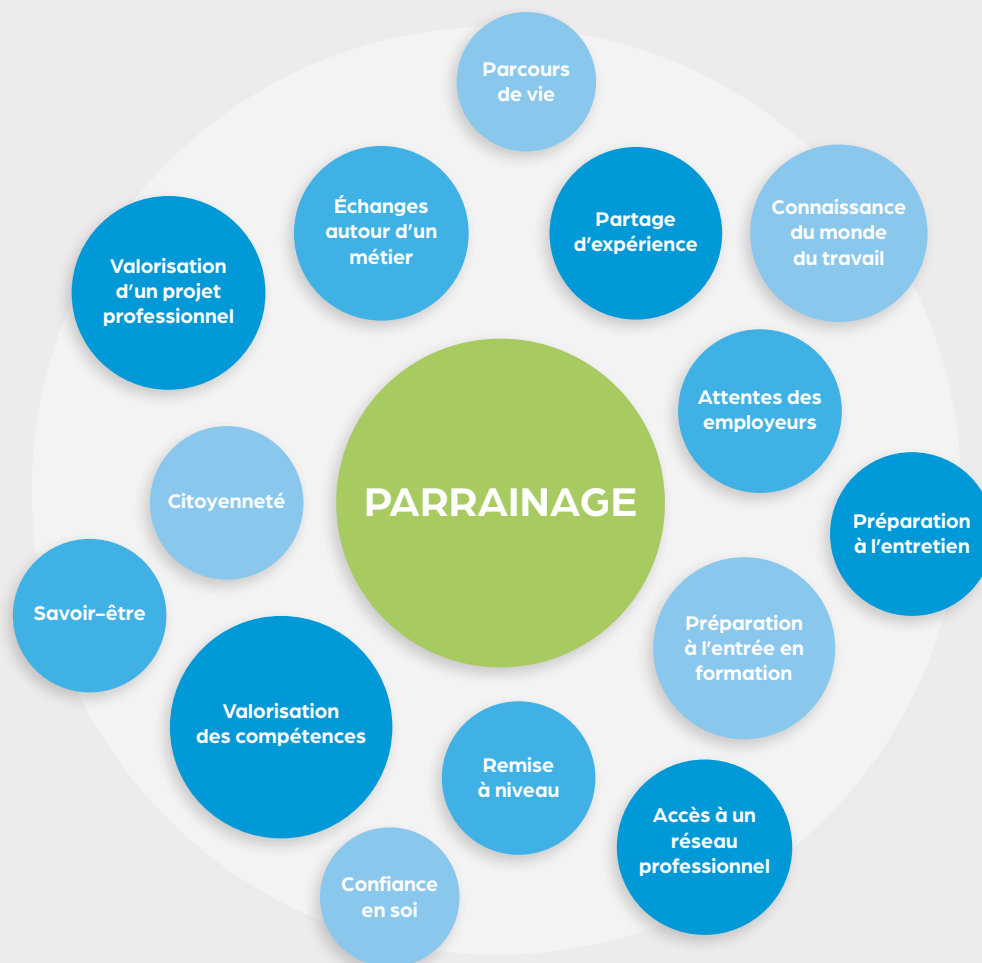
2. Parrainage

« *Le parrainage, parce qu'on est plus fort ensemble* »

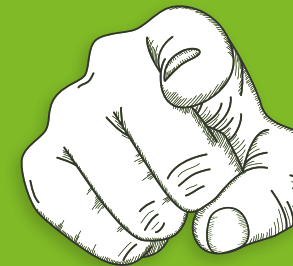
Le parrainage vise à faciliter l'accès ou le maintien dans l'emploi ou la formation des jeunes accompagnés par la Mission locale, en complément des actions déjà proposées par leurs conseillers. Pour cela nous avons un réseau d'une douzaine de marraines et parrains bénévoles, actifs ou retraités, issus de différents secteurs d'activité, qui interviennent régulièrement auprès des jeunes en fonction

de leur domaine de compétences et des besoins des jeunes. La relation «parrain-parrainé» permet d'établir des passerelles entre le monde de l'entreprise et le jeune. Le parrain apporte un appui technique, transmet des savoir-faire et savoir-être, partage ses expériences et son réseau...

88 jeunes ont bénéficié du parrainage.



Appel à parrain !



Quel que soit votre domaine professionnel, que vous soyez actif ou retraité, quelle que soit votre disponibilité (régulière ou très ponctuelle)

Partagez vos expériences, votre connaissance du monde de l'entreprise

Et/ou mobilisez votre réseau professionnel et personnel

Et/ou aidez les jeunes à préparer leur entrée en formation / emploi

Nos principaux besoins actuels

- **FLE** (Français Langue Étrangère) pour des jeunes allophones de plus en plus nombreux
- **Accompagnement aux démarches administratives** (comprendre sa fiche de paie, déclaration de revenus...)
- **Préparation aux concours** du sanitaire et social
- **Accompagnement** à l'accès aux métiers de l'artisanat

3. La Mission locale dans les lycées pro

La réforme des lycées professionnels s'est déployée progressivement à partir de la rentrée scolaire 2023 sur l'ensemble du territoire national. Elle vise à assurer l'avenir de tous les élèves, au plus près de leurs besoins et de leurs aspirations, et à répondre à la promesse républicaine d'égalité des chances.

Sur l'ensemble du territoire Terres de lorraine, la Mission locale s'est rapprochée des chefs d'établissements pour renforcer cette collaboration riche de promesses pour les jeunes.

À Toul, la Mission locale a su prendre part à la vie du lycée des métiers du Toullois de manière élargie :

Ambition Emploi

Le parcours Ambition Emploi vise à sécuriser l'accès à l'emploi ou à une poursuite d'études pour tous les élèves venant d'achever leur cycle de formation.

Semaine de l'Entreprise

Intervention auprès de l'ensemble des élèves de première pour les sensibiliser aux attendus du monde professionnel et les préparer à la recherche de leur Période de Formation en Milieu Professionnel (PFMP).

Journée de l'insertion

Sensibilisation des élèves de terminales à leur entrée sur le marché du travail via un atelier ludique et participatif.

Échange de pratiques

Le professeur référent du décrochage scolaire et l'équipe d'encadrement du lycée des métiers du Toullois sont venus en immersion à la Mission locale pour mieux comprendre nos pratiques et notre offre de service.

Tous droits ouverts

Ce dispositif permet de répondre à la diversité des situations des élèves et offre des perspectives nouvelles et inédites. Pour les élèves qui présentent des risques de décrochage, les académies peuvent désormais intégrer des partenaires hors éducation nationale pour renforcer l'accompagnement dans et hors du lycée.

Plus concrètement, un contrat a été signé entre une élève de 1^{ère} année de CAP Métier de la Mode et du Vêtement, le lycée et la Mission locale.

Elle était en décrochage scolaire car elle n'aimait pas sa filière. Il a alors été coconstruit un parcours adapté pour lui maintenir ses enseignements généraux, lui laisser le temps d'explorer le monde professionnel via des stages afin de trouver sa voie.

Cette jeune femme est aujourd'hui en voie d'intégrer une alternance en CAP Esthétique, parfumerie et cosmétique à la rentrée 2024.

L'accompagnement spécifique, c'est aussi...

Les jeunes demandeurs d'emploi, une convention avec Pôle Emploi

C'est d'abord un partenariat entre nos deux structures, qui permet échanges, collaborations et actions communes. C'est aussi le Projet personnalisé d'accompagnement vers l'emploi (PPAE) qui permet à Pôle Emploi de déléguer l'accompagnement d'un certain nombre de jeunes dont les besoins peuvent trouver réponse à la Mission locale. Ainsi ces jeunes demandeurs d'emploi de moins de 26 ans dont l'accès ou le retour à l'emploi

va de pair avec la résolution de diverses difficultés sociales, personnelles ou de santé bénéficieront d'un accompagnement personnalisé.



L'accompagnement des Bénéficiaires du RSA

Le Service Territorial Insertion du Conseil départemental a confié à la Mission locale l'accueil de tous les jeunes de moins de 25 ans résidant sur le territoire et effectuant une demande de RSA.

La Mission locale les reçoit en entretien, effectue un diagnostic et en fonction de leur situation sociale et professionnelle ou de leurs besoins, formalise un accompagnement ou les réoriente vers des services plus adaptés (MDS, CCAS, Pôle Emploi)

78 jeunes ont été orientés dans ce cadre.

67 jeunes BRSA ont été accompagnés.

Le travail **EN RÉSEAU**

Le travail en réseau fait partie de l'ADN des Missions locales. Depuis leur création, en 1982, elles ont pour mission de déployer localement les politiques nationales, régionales et départementales. À la fois opérateur de politiques publiques et observatoire de la jeunesse, c'est avec les partenaires de leur territoire que les Missions locales apportent des réponses aux besoins des jeunes. Ainsi, à partir du travail d'écoute et d'accompagnement des jeunes, leurs besoins vont pouvoir être recensés, analysés et partagés. Et c'est en articulant le déploiement des politiques publiques, le besoin des territoires, et les besoins des jeunes, que des réponses adaptées vont pouvoir se construire.

Il est devenu commun, en Terres de Lorraine, de parler et de faire du « sur mesure ». Ces actions nécessitent de fait un fort travail en réseau. Nous soulignons ici, que la dynamique enclenchée par le Pays et les quatre communautés de communes a facilité la construction de réponses adaptées.

p. 34 Union Nationale des Missions Locales

Un rôle fort de représentation nationale.

p. 34 Un réseau régional Grand Est

L'Association Régionale des Missions Locales du Grand Est (ARML Grand Est) regroupe 43 Missions Locales sur l'ensemble du territoire. Le bureau est constitué de présidents de Missions Locales. L'équipe technique s'est étoffée en 2023 pour couvrir tous les sujets qui concernent les Missions Locales.

p. 35 Une dynamique locale

Travailler en concertation et en synergie avec les partenaires de nos bassins d'emploi, s'impliquer activement dans les actions locales pour renforcer ou compléter les actions à destination des jeunes. C'est agir concrètement sur l'emploi de notre jeunesse.

Notre attention est de proposer et de s'inscrire dans des actions ou événements de proximité. Être au plus près des jeunes et de leurs lieux de vie, du plus petit village aux quartiers de communes plus importantes.

Union Nationale des Missions Locales

Une des principales missions de l'Union nationale des Missions locales est d'être l'expression de l'ensemble des ML. Avec un rôle fort de représentation nationale auprès des pouvoirs publics nationaux et européens, l'année 2023 a donné lieu à de nombreux échanges autour de la mise en place du réseau pour l'emploi et la mise en place de France Travail, le suivi du déploiement du CEJ par les réseaux Mission locale et Pôle emploi.

Le baromètre de satisfaction des jeunes est reconduit tous les ans, pour permettre à chaque ML de s'adapter aux besoins exprimés par les jeunes. Cette année un baromètre a été aussi proposé aux entreprises du territoire avec lesquelles nous travaillons. Ces baromètres nationaux annuels nous permettent d'évaluer nos actions et de relativiser les résultats en fonction des résultats régionaux et nationaux.

L'UNML veille aussi à ce que les sujets nationaux soient déployés dans chaque Mission locale, tel que RGPD, labellisation, règlement intérieur, mise en place du télétravail, etc. Pour ce faire, elle organise des formations pour les salariés des structures, ou anime des groupes de travail.

L'UNML, qui représente des Missions locales en tant qu'employeur, fait vivre la convention collective afin qu'elle s'adapte aux nouveautés du monde du travail (télétravail dans les structures... égalité hommes-femmes...) et négocie les augmentations salariales avec les représentations syndicales nationales.



Un réseau régional Grand Est

L'association des missions locales du Grand Est (ARMLGE) regroupe 43 missions locales sur l'ensemble de la région. Le bureau est constitué de présidents de Missions locales.

Les principales missions de l'ARMLGE

- Elle représente les Missions locales auprès des partenaires régionaux (France travail, DREETS, inspection académique et rectorat, conseil Régional).
- Elle représente les Missions locales du Grand Est au niveau de l'UNML.
- Elle anime le réseau des Missions Locales du Grand Est, au travers de groupes de travail, à destination des directeurs et des salariés des structures (emploi, parainage, accompagnement des jeunes sous main de justice, santé, handicap, CEJ, communication, entre autres).

- Elle porte les postes d'assistant informatique, qui permettent de gérer la base régionale de saisie des Missions locales, et un poste de charge de communication
- Elle porte l'organisme de formation pour le déploiement du CEJ, pour l'ensemble des Missions locales nationales.
- Elle met en place le plan de formation pour les salariés du réseau des ML.



ZOOM

Accompagnement labellisation

L'ARML a contractualisé avec un cabinet pour accompagner les Missions Locales dans leur démarche de labellisation.

Un accompagnement appréciable dans ce travail conséquent d'analyse de nos fonctionnements et des améliorations à mettre en place.

Une dynamique locale

Créer ensemble des réponses, faire du « sur mesure » et se saisir de toutes les opportunités locales pour répondre au plus près aux besoins des jeunes est sans doute ce qui résume le mieux la dynamique partenariale de la Mission locale.

Nombreuses sont les actions déployées aux quatre coins du territoire en 2023. Elles prennent appui à partir d'actions de type forum emploi ou formation, comme à partir de participations, où on ne nous attend pas vraiment, comme les événements culturels ou sportifs.

Un de nos crédos, depuis la crise sanitaire notamment, est l'aller vers. En effet, si nous constatons une légère progression du niveau d'accueil en 2023, nous savons aussi que beaucoup de jeunes restent invisibles de toutes institutions. D'autres sont en passe de décrocher... C'est le cas de certains élèves. En 2023, la réforme des lycées professionnels a permis de conforter, d'organiser, de structurer, des partenariats déjà existants sur notre territoire avec l'éducation nationale.

Ainsi au dernier trimestre 2023, des rencontres avec les équipes du lycée des métiers du Toulouais et avec celui du lycée La Tournelle à Pont-Saint-Vincent ont été organisées.



En quelques mots

- Faire découvrir de manière ludique un métier et une filière qui recrutent.
- Dépasser la barrière de sélection des candidats sur CV
- Mettre en action, visualiser

En quelques chiffres

1 point accueil, 12 pôles : du BTP aux filières de service à la personne

- **39** structures présentes (dont 20 entreprises et 6 organismes de formation)
- **107** professionnels présents sur la journée.
- **400** participants

Et aussi,
un forum en Moselle et Madon

Pont-Saint-Vincent Ambition Emploi au lycée La Tournelle avec la Mission Locale

Au cœur des enjeux de la réforme du lycée professionnel depuis la rentrée 2023, des moyens inédits sont engagés et des mesures sont prises pour réformer les lycées professionnels et en faire un choix d'avenir pour les jeunes et les entreprises, dont le parcours Ambition Emploi.



Le lycée La Tournelle étudie la mise en place de cette action en partenariat avec la Mission Locale Terres de Lorraine.

Le lycée professionnel La Tournelle, représenté par Lionel Beaufort, proviseur, et Aurélie Hôte, directrice déléguée aux formations professionnelles et technologiques, a accueilli récemment la Mission Locale Terres de Lorraine, représentée par Christine Virion, directrice adjointe.

Le nouveau dispositif Ambition Emploi vise à sécuriser l'accès à la qualification et à l'emploi de tous les jeunes, diplômés ou non, ayant achevé leur parcours de formation au lycée professionnel et sans solution d'insertion ou de poursuite d'études. Les 11 conseillers de l'antenne de la Mission Locale à Chaligny, ont étudié les actions à mener pour encourager les jeunes à se sortir de situations qui peuvent être difficiles.

der 4 mois pour trouver une formation, un emploi, un contrat d'apprentissage, un stage, une visite en entreprise, etc.

Lionel Beaufort complète : « Il s'agit d'un tiers des lycéens qui passent par la voie professionnelle, et nos filières préparent à énormément de métiers qui recrutent ; c'est pourquoi nous avons, le lycée La Tournelle et la Mission Locale, la volonté de créer un partenariat afin de proposer toute une palette de solutions pour lutter contre le décrochage et retrouver la motivation ».

Perspectives

L'année 2024 verra l'aboutissement de la démarche de labellisation. Une ambition menée depuis 2023 d'inscrire la Mission locale Terres de Lorraine dans un réseau de service public à la fois national mais aussi et surtout ancré dans un territoire, à l'écoute et au service de tous les jeunes de ce territoire.

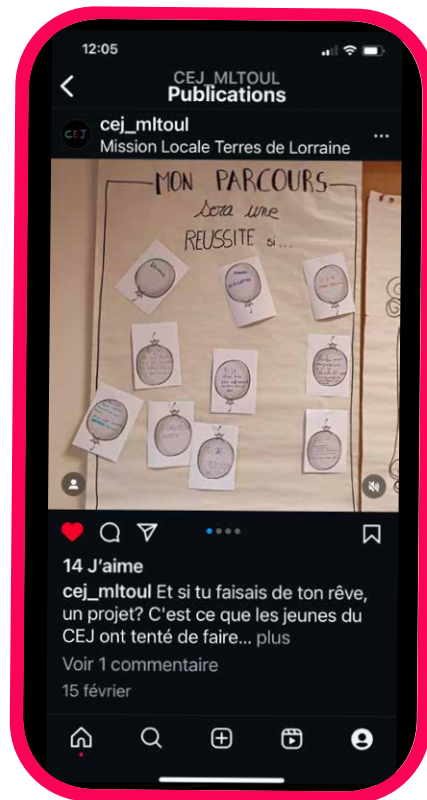
Ce processus, à travers la définition de critères d'évaluation, la réalisation d'un diagnostic territorial partagé, et d'un projet associatif réalisé avec les jeunes, les élus et l'équipe, va permettre à la Mission locale de s'inscrire dans une démarche d'amélioration pour répondre au mieux aux besoins du territoire et surtout aux besoins des jeunes.

L'audit, étape indispensable de cette labellisation, est prévu pour octobre 2024.

Dans ce contexte, même si la situation financière se révèle moins inquiétante, il reste toujours difficile d'envisager de mener des actions durables quand tardent ou manquent les références et perspectives précises ; pour preuve la pleine implication de la Mission locale dans la mise en œuvre de la loi Plein Emploi dont la déclinaison concrète au niveau des territoires reste encore à ce jour à définir.

Malgré tout, la Mission locale va poursuivre son engagement auprès des jeunes et des partenaires avec le même dynamisme et le même investissement.

Geneviève BRINGUIER,
Présidente de la Mission locale Terres de Lorraine



@cej_mltoul





Merci à nos partenaires dont nous ne pouvons pas faire ici la liste exhaustive mais qui concourent tous à la réussite de nos actions.

Notes



A series of ten horizontal dotted lines spaced evenly down the page, intended for writing notes.

Terres de Lorraine

Mission locale Terres de Lorraine Grand Est

Siège : Pôle Industriel Toul Europe
651 rue Guy Pernin • Secteur A
54200 TOUL
Tél. 03 83 64 57 57

jeunes.terresdelorraine.org

