

# RAPPORT D'ACTIVITÉ 2023

Mission Locale des Pays de Briey

Mission Locale  
des Pays de Briey

40 RUE CARNOT | BRIEY | 54150 VAL DE BRIEY

Téléphone : 03 82 46 26 61 - Mail : [contact@mlbriey.fr](mailto:contact@mlbriey.fr)

## ASSEMBLÉE GÉNÉRALE DU 3 JUILLET 2024



**Pascal PARROTTA**

Président de la Mission Locale des Pays de Brie

Je déclare ouverte l'assemblée générale de la Mission Locale des Pays de Brie 2023.

Je salue et remercie Madame le Maire de Moutiers, Marie Ange CHALLINE, pour son accueil dans ce bel espace Lucien Woll, du nom d'un résistant face à l'envahisseur nazi.

J'adresse toute ma reconnaissance au nom de la Mission Locale des Pays de Brie aux personnes présentes ce soir à nos côtés ; que vous soyez élus communaux, départementaux, régionaux, nationaux, représentants des administrations, d'associations communales et intercommunales, représentants de l'Etat qui ce soir sont en période de réserve (Richard-Daniel Boisson, sous-préfet de Brie) et de ses différentes directions, notamment la DDETS (Direction Départementale de l'Emploi, du Travail et des Solidarités), Laurine Borella, déléguée territoriale, de France Travail, Michel Pajer, son directeur, des services et des agents du Conseil Régional du Grand Est et du Conseil Départemental de Meurthe et Moselle, l'équipe des Parrains et Marraines, les membres du conseil d'administration avec qui nous formons une véritable équipe qui répond toujours présent et bien sûr, ma reconnaissance, aux salariés de la Mission Locale, à Francis Herbays, notre directeur, merci également aux jeunes présents.

Cette année comme l'année dernière, nous vous avons proposé une animation spécifique afin de vous présenter quelques facettes des ateliers développés au sein de la Mission Locale, encore merci aux salariés et aux jeunes qui se sont investis dans ces animations. J'espère que vous avez apprécié ces échanges.

Le territoire de compétence de la Mission Locale s'étend sur 3 Communautés de Communes :

- Cœur du Pays Haut, dont le siège est à Audun-le-Roman
- Orne Lorraine Confluence (OLC) siégeant à Auboué
- Et pour partie Mad et Moselle dont le siège est à Thiaucourt

Soit 75 communes représentant environ 80 500 habitants.

La Mission Locale des Pays de Brie a tissé, depuis de très nombreuses années, un réseau de relations essentielles à l'accompagnement des jeunes dans le cadre d'un partenariat renforcé.

L'État et le Conseil Régional ont des objectifs communs en matière de coordination de l'emploi, d'orientation et de formation professionnelle destinés à favoriser l'insertion des jeunes. C'est dans ce cadre que nous participons aux dynamiques territoriales aux côtés des acteurs.

L'année 2023 a commencé par le premier chantier d'envergure : le travail de sensibilisation et les explications auprès de nos parlementaires, nos conseillers départementaux, nos élus municipaux du projet de loi « France Travail » devenu loi pour le plein Emploi depuis décembre 2023. Si les spécificités de nos publics accueillis en termes d'accompagnement global, le rôle essentiel des missions locales semblent entendues, la mise en œuvre effective de la loi en termes de gouvernance et technique reste encore aujourd'hui assez flou. Espérons que le calendrier se précise assez rapidement, la mise en place est prévue à compter du 1er juillet avec une montée en charge progressive. Les premières mesures techniques sont programmées à compter du 1er janvier 2025. Nous exprimons ici nos interrogations quant aux moyens financiers dédiés à l'accompagnement des jeunes à compter de 2025 et aux orientations qui seront prises en termes de méthode et d'objectifs.

Nous avons engagé les travaux de labellisation de notre Mission Locale que nous souhaitons finaliser pour la fin d'année 2024, la mise aux normes RGPD, le remplacement nécessaire de matériel informatique et l'installation de la fibre dans le bâtiment dont ces travaux furent pris en charge par la CC Orne Lorraine Confluence, que je remercie.

La poursuite de l'amélioration de la qualité de l'accompagnement des jeunes se fera aussi par l'élaboration de votre projet associatif. Votre projet associatif, car il vous sera proposé au vote lors d'une assemblée générale extraordinaire avant la fin 2024. Avec un meilleur discernement de l'application de la loi, cette assemblée sera l'occasion également de vous proposer un nouveau de calcul des cotisations de nombreuses communes qui nous font confiance. Rassurons les maires, il n'y aura pas d'augmentation spectaculaire.

Vous le voyez la Mission Locale des Pays de Briey ainsi que son réseau régional et national, est l'acteur de référence en matière d'insertion socio-professionnel des jeunes de 16 à 25 ans.

Les missions locales sont nées d'une volonté politique de mailler et tisser le territoire national de structures impliquées localement et portées par les élus territoriaux favorisant l'autonomie et l'émancipation des jeunes en visant leur insertion sociale et professionnelle.

Notre Mission Locale s'est également mobilisée suite à l'annonce de la fermeture du LPR Jean Morette de Landres en juin 2025. De l'avis de l'ensemble des élus et associations qui composent notre conseil d'administration, nous ne pouvions nous réjouir de cette décision et nous maintenons notre vigilance sur l'offre de formation en proximité pour des jeunes souvent en difficulté scolaire. La Mission Locale est associée à la réflexion engagée concernant la requalification du site avec l'ensemble des partenaires. Différentes pistes et propositions sont à l'étude. Notre engagement porte sur des propositions d'opportunités d'insertion socio-professionnelles en proximité, en adéquation avec le développement de notre territoire.

Je me réjouis également du travail engagé avec l'Education Nationale depuis le dernier trimestre 2023. En effet, l'année dernière lors de notre Assemblée Générale nous constatons un besoin d'engager à nouveau des passerelles avec notre partenaire. C'est chose faite, des chantiers sont ouverts dans le cadre de la réforme des lycées professionnels avec la mise en œuvre de quelques dispositifs comme Ambition Emploi, Tous Droits Ouverts et récemment avec Avenir Pro. Nous entretenons de très bonnes relations de travail avec les LPR de Jarny et Landres et avec l'EREA de Val de Briey. Nous avons également normalisé notre travail avec le CIO dans le cadre de l'Obligation de Formation. Une conseillère en insertion socio-professionnelle est affectée spécifiquement à ces tâches et à ce partenariat.

Le rapport d'activité qui sera présenté par Francis vous permettra d'appréhender et de découvrir la palette des actions d'accompagnement individuelles et collectives animées, coordonnées et suivies par les salariés de la Mission Locale durant l'année 2023, vous avez pu en découvrir un échantillon à l'ouverture de notre Assemblée Générale.

Notre équipe de conseillers d'insertion socio-professionnel, les marraines et parrains bénévoles œuvrent quotidiennement à la réussite du parcours des jeunes vers l'insertion professionnelle. Ils ne sont pas conseillers emploi ou d'orientation, de logement, de mobilité, ni psychologues, sexologues, addictologues, mais catalogues... des possibles. Chaque jeune qui franchit notre porte, reçoit écoute et conseils en fonction de son parcours, ses envies et son projet jusqu'à maturité.


Nous disposons à ce jour de locaux spacieux et très fonctionnels au 40 rue Carnot à Val de Briey mis à disposition par la communauté de communes Orne Lorraine Confluences moyennant 2 100 euros de loyer mensuels nous permettant d'accueillir les jeunes dans de très bonnes conditions. Je souhaite remercier chaleureusement Luc Ritz, président de l'OLC pour la location de ce bâtiment situé au cœur de notre territoire, bien desservi par les transports en commun et scolaires et proche des différents partenaires et des services publics.

A cet instant, je tiens à renouveler mes remerciements à l'ensemble du personnel de la Mission Locale, aux parrains et marraines, pour tout le travail réalisé quotidiennement tout au long de l'année dans nos locaux et dans les permanences exercées dans les communes concernées. Nous devons poursuivre l'ouverture de nouveaux chantiers favorisant nos activités en dehors de nos murs dans la perspective d'aller à la rencontre du public peu à même d'aller vers les institutions et d'élargir ainsi notre périmètre intervention.

C'est toujours un travail de longue haleine, passionnant, d'adaptation aux nouveaux dispositifs et aux nouveaux objectifs à atteindre dans une période d'incertitude et de mise en place de la loi pour le plein Emploi.

Vous voudrez bien m'excuser d'avoir été un peu long mais sans avoir été exhaustif ; le rapport moral de notre Mission Locale des Pays de Briey et les enjeux à venir ne peuvent pas être résumés en quelques lignes.

Pascal PARROTTA



Président

Mission Locale des Pays de Briey

# SOMMAIRE

<b>La Mission Locale.....</b>	<b>6</b>
L'organigramme.....	6
<b>Données du marché du travail .....</b>	<b>7</b>
Chiffres clés 2023.....	8
Zoom sur l'offre de services en 2023.....	12
Accompagnement à l'orientation approfondie .....	13
Contrat Engagement Jeune.....	14
Mission Santé Jeunes.....	16
Groupe des Jeunes Engagés.....	17
Déclic pour l'action AFPA.....	19
<b>Conventions financières.....</b>	<b>21</b>
<b>Perspectives pour 2024.....</b>	<b>22</b>
<b>Retours sur 2023.....</b>	<b>24</b>
<b>Comptes financiers 2023.....</b>	<b>26</b>

### POLE ADMINISTRATIF

**Secrétariat de direction**  
Gestion  
Accueil et animation

**Catherine DI BENEDETTO**  
Assistante de direction  
\*\*\*

**Romain PEVERGNE**  
Assistant de gestion  
\*\*\*

**Laetitia BILLON**  
Agente d'accueil et d'animation  
en charge de la communication  
interne et externe  
\*\*\*

**Marine MATUT**  
Agente d'accueil et d'animation  
\*\*\*

**GESPAH**  
Groupement d'employeurs pour  
la gestion de la paie

**Zoufia SILVERE**  
Mise à disposition du GESPAH  
pour la gestion des organismes  
sociaux

Comptabilité et finances

**DLM Expertise**  
Cabinet d'expertise  
comptable  
\*\*\*

**BATT & Associés**  
Commissariat aux comptes

### POLE TECHNIQUE

**Conseillers en Insertion  
Sociale et Professionnelle  
(CISP)**

**Laurence ADJIBA**  
Référente Accompagnement BRSA  
Animatrice Boutique Emploi

**Christopher ANTOINE**  
Réfèrent CEJ  
Réfèrent relations Armées et SMV

**Madison CAMAGGI**  
Permanence de Audun-le-Roman  
Animatrice Ateliers Diagnostic AOA  
Animatrice groupe Jeunes Engagés

**Séverine CAMMI**  
Permanence de Jarny  
Chargée Relations entreprises  
Animatrice Boutique Emploi  
Référente "Jeunes sous mains de justice"  
Référente "Jeunes ressortissants étrangers"

**Christelle CIALDELLA**  
Retour au 1er juillet 2024

**Isabelle CIAVARRA**  
Permanence de Piennes  
Référente actions "Santé", "Handicap"  
Animatrice Ateliers Diagnostic AOA  
Suivi ACI : AMIE Piennes

**Christelle HILT**  
Référente Parrainage  
CEJ  
Référente "Obligation De Formation" (ODF)

**Béatrice KOPP**  
Permanence de Jarny  
Chargée Relations entreprises  
Référente apprentissage  
Suivi ACI : Orne Services, Trans'Boulot Crusnes et Joeuf

**Edith PECHACEK**  
Permanences de Trieux et Tucquegnieux  
Suivi ACI : Ville Plurielle et Patch

**Pascale RAVENEL**  
**Responsable de secteur**  
Permanence de Homécourt  
Référente SI I-Milo  
Référente Formations  
Référente Partenariat Renforcé Pôle Emploi  
Référente AOA  
Déléguée à la Protection des Données  
Référente Labellisation

**Jessica ROBERT**  
Référente CEJ  
Animatrice PIX - ESCAPE GAME

**Bénévoles  
(Marraines et Parrains)**

**Daniel KOWALSKI**  
Citoyenneté  
\*\*\*

**Michel DASSE**  
Projet professionnel  
\*\*\*

**Laurette DEVOTI**  
Remise à niveau français  
\*\*\*

**Jean-Paul DALL'ASTA**  
Boutique emploi  
"Savoir-être"  
\*\*\*

**Martine PERROTTEY**  
Droits du travail  
Découverte des métiers du  
médico-social  
\*\*\*

**Patrick VANHEE**  
Simulation entretien  
d'embauche  
Découverte des métiers de  
l'industrie  
Activités culturelles  
\*\*\*

**Bénédicte TAIOLI**  
Simulation entretien  
d'embauche  
Découverte des métiers de  
l'hôtellerie et de la restauration  
\*\*\*

**Adrien ZERBIB**  
Métiers de la communication  
Usage du numérique dans la  
recherche d'emploi  
\*\*\*

Mars 2024

- La demande d'emploi en fin de mois est de 2 914 demandeurs de catégorie A soit une stagnation par rapport à mars 2023 et de 5 257 pour la catégorie ABC soit une légère hausse de 1.8%.
- Les jeunes de – de 25 ans représentent **502** demandeurs en mars 2024 soit **17.22** % de la catégorie A.
- Dans la catégorie ABC, les jeunes de – de 25 ans représentent 12.73 % des demandeurs d'emploi soit 669 personnes. Le taux a légèrement augmenté en 1 an.
- Le Public PIC (niveau de formation inférieur au Bac ou Bac non acquis) représente 52.2 % des demandeurs de catégorie ABC.
- En mars 2024, les demandeurs d'emploi de la catégorie ABC étaient inscrits dans les domaines ROME les plus significatives :

#### Chez les hommes :

- \* Magasinage et préparations de commande
- \* Conducteurs d'engins
- \* Aménagement des espaces verts

#### Chez les femmes :

- \* Assistante auprès d'enfants
- \* Nettoyage de locaux
- \* Mise en rayon libre-service

- En mars 2024, parmi les principaux métiers recherchés, on retrouve :
  - \* Assistance aux d'enfants
  - \* Mise en rayon libre-service
  - \* Nettoyage de locaux
  - \* Magasinage et préparations de commande

### RÉPARTITION PAR NIVEAU



#### DÉFINITION DES NIVEAUX SELON I MILO

Un «niveau» peut avoir une valeur de niveau I jusqu'au niveau VI.

Il peut être «scolaire» ou «validé»

- **Niveau validé** : dernière certification obtenue (la plus élevée)
- **Niveau scolaire** : plus haut niveau de certification obtenue, sinon le plus haut niveau de classe atteinte (le niveau scolaire peut être supérieur au niveau validé)

#### PRÉCISIONS :

- **Niveau I** : diplôme de niveau égal et supérieur à bac+4 ou 5 : master, doctorat, diplôme de grande école...

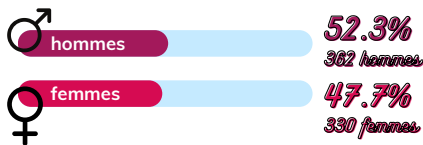
- **Niveau II** : Diplôme de niveau bac+3 ou 4 : licence, maîtrise ou équivalent.
- **Niveau III** : diplôme de niveau bac+2 : DUT, BTS, écoles des formations sanitaires ou sociales...
- **Niveau IV** : Terminale réalisée, Bac général, technologique ou professionnel, BP, BT ou équivalent ; ou bien abandon des études supérieures sans diplôme.
- **Niveau V** : CAP ou BEP ou bien sorti de 2nd cycle général et technologique avant l'année de terminale.
- **Niveau VI et V bis** : sorti en cours de 1<sup>er</sup> cycle de l'enseignement secondaire (de la 6<sup>ème</sup> à la 3<sup>ème</sup>); ou bien abandon en cours de CAP ou BEP avant l'année terminale.

### RÉPARTITION PAR ÂGE



### JEUNES SUR LES PERMANENCES

#### RÉPARTITION PAR GENRE



Commune	Nombre de permanences	Nombre de jeunes reçus	Nombre d'entretiens réalisés
Audun-le-Roman	17	13	28
Homécourt	40	37	122
Jarny	36	42	74
Piennes	54	28	83
Tucquegnieux	7	7	11
Trieux	3	2	2

\* Les permanences ont lieu par demi-journée





## Premiers accueils

# 303

jeunes nouvellement  
accueillis

### ORIGINE DE LA VENUE



**47,5 %**

144 femmes

**56.42 %**

de niveau V, V bis ou  
VI dont 33.7 % sans  
certification validée

**27.1 %**

sont titulaires du  
permis de conduire

**69 %**

sont hébergés chez  
leur parent

**8.3 %**

sont sans logement  
fixe

## Activité de la mission locale

### EN PARCOURS D'ACCOMPAGNEMENT EN 2023

**281**

jeunes

en PACEA  
{ Parcours  
d'Accompagnement  
Contractualisé vers  
l'Emploi et  
l'Autonomie }

**196**

jeunes

en Contrat  
d'Engagement  
Jeune

**296**

jeunes

en PPAE  
{ Plan personnalisé  
d'accompagnement  
vers l'Emploi }

**31**

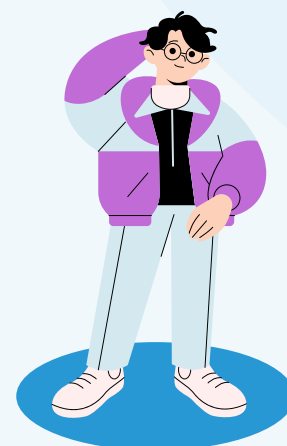
jeunes

en parrainage

**26**

jeunes

en situation de  
handicap RQTH



\* quelque soit l'année d'entrée en dispositif

## NATURE DE L'ACCOMPAGNEMENT

NATURE DES ÉVÉNEMENTS	NOMBRE D'ÉVÉNEMENTS	NOMBRE DE JEUNES
Entretiens individuels	3386	636
Ateliers collectifs	3043	248
Informations collectives	515	277

## ENTREES EN DISPOSITIF EN 2023

PACEA	CONTRAT ENGAGEMENT JEUNE	PPAE	PARRAINAGE
97	122	135	31

Situations des jeunes démarrées dans l'année

# 505

jeunes ont démarré au moins une situation dans l'année 2023

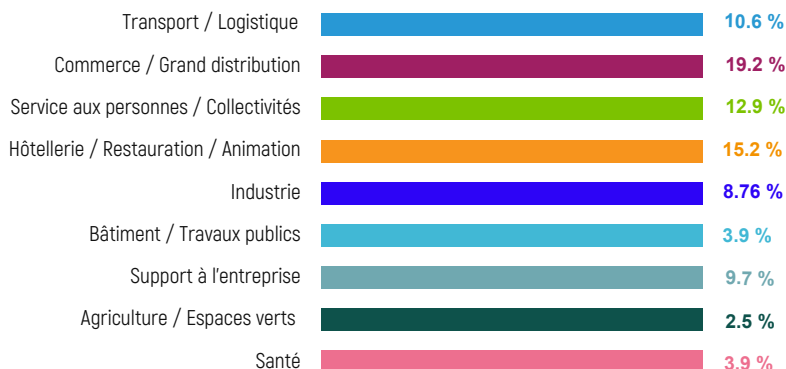
## RÉPARTITION DES ENTRÉES EN SITUATION (TOUT PUBLIC)

TYPE DU SITUATION	NOMBRE DE SITUATIONS	NOMBRE DE JEUNES
Emploi	520	361
Alternance	31	31
Formation	150	98
Immersion en entreprise	102	76
Service Civique + bénévolat	30	29
Retour formation initiale	14	14

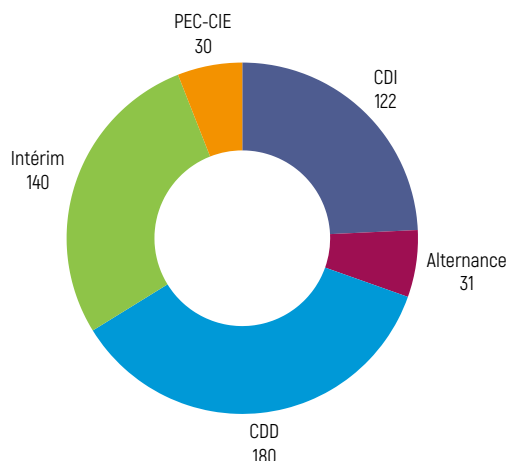
\* Un jeune peut avoir plusieurs situations dans l'année



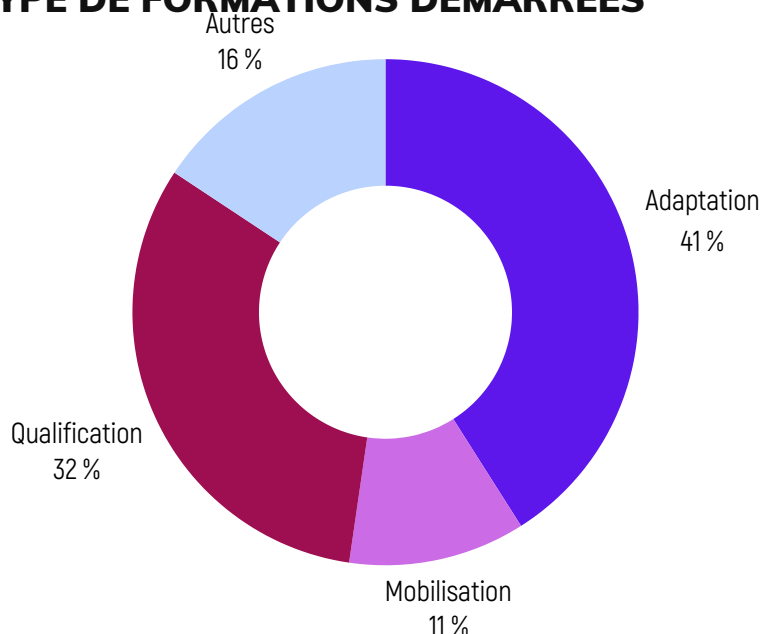
## CONTRATS SIGNÉS PAR DOMAINES



## RÉPARTITION DES TYPE DE CONTRATS SIGNÉS



## TYPE DE FORMATIONS DÉMARRÉES



## AIDES FINANCIÈRES

**186** jeunes ont bénéficié en 2023 au moins d'une allocation du Contrat d'Engagement Jeune (jeunes entrés en 2022 ou 2023) pour un montant total de **455 985 €**, soit en moyenne **2 451 €** par jeune.

**109** jeunes ont bénéficié au moins d'une allocation PACEA (jeunes entrés en 2022 ou 2023) pour un montant total de **65 636 €**, soit en moyenne **602 €** par jeune.

**88** jeunes ont bénéficié d'au moins une aide dans le cadre du fond d'aide aux jeunes (FAJ) et 14 mineurs sur fond propre de la Mission Locale pour des motifs de subsistance ou mobilité principalement.

\* 15 demandes individuelles pour un montant de 6 918.99 €

\* Les autres dans le cadre d'une régie caisse.

Le montant total des aides attribuées est de **9 208.99 €**

# Zoom sur l'offre de services en 2023

## AOA

Accompagnement à l'Orientation Approfondie :  
Ateliers collectifs et/ou individuels hebdomadaires.

Accompagnement personnalisé qui vise :

- à définir et valider un projet professionnel
- à accompagner la méthodologie et la dynamique des démarches de recherche vers la formation, l'emploi .

Boutique Emploi :

- Rédaction de CV
- Lettre de motivation et candidature spontanée

## PARRAINAGE

Accompagnement vers et dans l'emploi :  
Préparation aux démarches de recherche de stages et d'emploi Simulations d'entretiens,

Communication et expression écrite,  
Préparation aux concours (écrit et oral)  
Ateliers citoyenneté, infos métiers, droit du travail

## PACEA

Accompagnement personnalisé d'insertion socio-professionnel jusqu'à 24 mois avec possibilité d'une allocation ponctuelle ajustée chaque mois en fonction des besoins et des démarches effectuées.

## OBLIGATION FORMATION

Concerne les mineurs  
En lien avec le CIO (PSAD)  
Pour les jeunes décrocheurs et le CD54 pour les jeunes qui ne répondent pas aux sollicitations

## COTRAITANCE / FRANCE TRAVAIL

PPAE  
Projet Personnalisé d'Accès à l'Emploi sur prescription de Pôle Emploi

## EMPLOI ET FORMATION

Avec les employeurs, associations et collectivités locales, les agences intérimaires, les CFA, les fédérations,

Avec les organismes de formation

Même hors territoire

Réunions territoriales

SPEL/CSF/SPEI

Forums et webinaires

Informations et recrutements

## PEC

Parcours Emploi

Compétences

CEC (secteur non marchand)

CIE (secteur marchand)

## AUTRES

PERMANENCES

- Telloje
- Armée
- Tremplin

## DIAGNOSTIC BRSA

Accompagnement de jeunes bénéficiaires du RSA suivis par le SESIT

## CEJ

Contrat Engagement Jeune

Accompagnement global et renforcé qui peut durer jusqu'à 12 mois, voir 18 mois à titre exceptionnel :

- Vers l'emploi, la formation et l'autonomie
- Accompagnement individualisé et personnalisé Ateliers thématiques répondant aux besoins des jeunes, plus d'une cinquantaine d'ateliers proposés
- Immersions en entreprises
- 15 à 20 h d'activités par semaine

## SANTÉ

Sensibiliser et promouvoir la Santé  
Prévenir, informer et accompagner les jeunes vers les bonnes pratiques

# Accompagnement à l'orientation approfondie

## AOA

Les ateliers d'Aide à l'Orientation Approfondie sont l'occasion pour les jeunes participants de réaliser dans un premier temps un diagnostic socio-professionnel.

Ce diagnostic se déroule pendant 4 demi-journées, en petit groupe.

Ces ateliers se déroulent quasiment toutes les semaines.

La prescription est réalisée par toutes les conseillères, pour quasiment tous les jeunes volontaires s'inscrivant à la Mission Locale pour la première fois, ou pour des jeunes reprenant contact : 64 % des participants sont des 1ers accueils.

### CES ATELIERS DOIVENT PERMETTRE :

#### 1 - D'avoir une meilleure connaissance de soi

- Permet de prendre conscience de ses atouts, de mettre l'accent sur ses savoir-faire, ses compétences, ses centres d'intérêts et ses points fort (je suis, je sais faire, j'aime-j'aimerais)
- Permet de repérer leurs difficultés ou frein éventuels (scolaires, méconnaissance des métiers, mobilité, finances)

#### 2 - De faire le point sur leur projet professionnel : à travailler, à confirmer ou à valider

- Travail sur la connaissance des métiers et leur représentation, ouverture d'un compte PARCOUREO disponible pour un mois
- Point sur leur projet professionnel, définition d'objectifs et de priorités, définition d'un plan d'action et d'étapes, d'un parcours cohérent en lien avec les atouts et les freins repérés. Un parcours vers la formation, l'alternance ou l'emploi concerté avec le jeune.

#### 3 - D'optimiser leurs outils de recherche d'emploi dans la Boutique Emploi

- CV, lettre de motivation

Ces 4 demi-journées sont finalisées par un entretien individuel approfondi, pour faire la synthèse orale et écrite du travail réalisé pendant la semaine, et de planifier la suite du parcours à engager avec son conseiller référent. La synthèse écrite et concertée, est transmise au jeune et à son conseiller référent avec son accord.

Le conseiller référent du jeune prend en charge la suite du parcours individuellement (poursuite du travail sur le projet, immersions en entreprise, recherche de formation, accompagnent vers l'emploi ...) selon le cas ou encore orientation vers d'autres dispositifs.

**141 jeunes ont participé aux ateliers diagnostic en 2023.**

# Contrat Engagement Jeune

## CEJ

Mis en œuvre depuis le 1er mars 2022, le CEJ est un dispositif d'accompagnement pour favoriser l'accès à l'emploi des jeunes.

Un parcours entièrement personnalisé qui peut durer de 6 à 18 mois pour des jeunes en fonction de leur profil, avec l'objectif de les aider à définir leur projet professionnel et à trouver un emploi.

Après signature du contrat, le jeune bénéficie

- D'un accompagnement par un conseiller dédié qui le suit tout au long de son parcours
- D'un programme de 15 à 20 heures par semaine composé de différents types d'activités
- D'une allocation pouvant aller jusqu'à 550 € par mois en fonction de ses ressources et sous condition de respect de ses engagements.

Le Contrat d'Engagement Jeune s'adresse à des jeunes qui :

- Ont entre 16 et 25 ans (moins de 30 ans pour les jeunes en situation de handicap)
- Sans emploi, ni formation
- N'ont pas de projet professionnel défini et ont souvent perdu confiance en eux
- Peuvent faire face à des difficultés matérielles et financières
- Sont prêts à s'engager à suivre le programme.

**Des objectifs ont été fixés par les services de l'État à chaque Mission Locale et France Travail implantés sur les territoires.**

Pour la Mission Locale des Pays de Briey, la convention portait sur un accompagnement approfondi de **134 jeunes** pour l'année 2023.

La Mission Locale a intégré, suivi et accompagné **122 jeunes** dans ce dispositif.

De nombreux ateliers sont à la disposition du parcours des jeunes dans le cadre des 15 à 20 h d'activités hebdomadaires, en collectifs et en individuels, répartis par thématique :

- Approfondir le diagnostic
- Lever les freins périphériques : santé, logement, Budget, accès aux droits, citoyenneté
- Prendre confiance en soi et se mobiliser
- Construire un projet professionnel et s'informer sur les métiers
- Préparer sa candidature
- Rechercher des solutions d'emploi.

Sur les jeunes accueillis en 2023, 55 % sont des hommes, 45% des femmes et 24% des mineurs.

**En terme de situations durant leur parcours :**

- **80 liées à l'emploi pour 45 jeunes dont** : 34 CDD, 8 CDI, 1 CDI temps partiel, 5 contrats aidés, 11 missions intérimaires, 1 création d'activité et 19 CEE (contrat d'engagement éducatif)
- **7 contrats en alternance** dont 4 contrats d'apprentissage
- **35 liées à la formation pour 31 jeunes** : 15 formations certifiantes, 4 préparatoires à une qualification, 12 professionnalisantes, 4 mobilisations et/ ou remises à niveau.
- **2 retours en formation initiale**
- **9 services civique**
- **68 immersions en entreprises** par le biais de la PMSMP pour 45 jeunes

# Contrat Engagement Jeune

## En terme de motif de sortie :

- 8 abandons dont 4 mineurs
- 21 en autonomie
- 13 ruptures en commun accord
- 15 en non-respect des engagements
- 3 en autre accompagnement
- 13 en hors-zone
- 56 en fin de parcours
- 1 de + de 26 ans

## En terme de situation à la sortie :

- 30 en emploi/alternance
- 12 en formation
- 2 en retour de formation initiale

# Mission Santé Jeunes

## Objectif général du projet :

- Mettre en place des ateliers sur différentes thématiques de santé

## Les objectifs opérationnels :

- Identifier les besoins des jeunes et créer les leviers pour construire des réponses efficaces
- Favoriser et promouvoir les thématiques Santé
- Développer les comportements favorables à la santé
- Sensibiliser et prévenir les conduites à risques.

Les constats des années précédentes font apparaître que les jeunes ne se soucient guère de leur santé, ne s'intéressent pas ou peu aux différentes thématiques de santé.

- 
- **Les activités sportives à la Base de Loisirs de SOLAN** : La découverte et la pratique d'activités physiques pour rompre avec la sédentarité, fédérer les groupes, restaurer son image et prendre confiance : 7 ateliers réalisés, 41 participants.
  - **La nutrition** : La diététicienne qui s'attache au « bien manger/bien vivre en bio et circuits courts » a assuré : 4 ateliers, confection et une prise de repas en commun, 23 participants.
  - **Les relations entre individus** : 5 ateliers avec 46 participants ont été réalisés par un éducateur. L'intervenant utilise un jeu en ligne pour aborder le sujet des infections sexuellement transmissibles et les relations amoureuses : il donne des affirmations courtes et précises. L'intérêt de cette animation visant à créer le dialogue, la contradiction et l'argumentation.
  - **La prévention des addictions** : Les objectifs de ces deux intervenants sont les mêmes mais les approches sont différentes.
    - \* Le CSAPA : 4 ateliers réalisés et 25 participants.
    - \* La Croix Bleue (témoignages et expériences personnelles) : 4 ateliers réalisés et 33 participants.
  - **Le CMP** : Deux temps forts sont consacrés à cette thématique : l'un est axé sur l'accès aux droits et le rôle, et l'autre conduit les jeunes à accepter le bilan de santé. Des problématiques particulières sont apparues comme la crainte de la pique lors de la prise de sang et le risque potentiel de détection de substances illicites lors de ces examens. Nous avons accompagné ces appréhensions par des entretiens individualisés.
  - **La CPAM** : 6 interventions et 59 participants sur la sensibilisation et la gestion des dossiers individuels (AMELI notamment). Les jeunes découvrent le site AMELI, créent leur compte s'il n'existe pas et installent l'application AMELI sur leur portable.
  - **Le Centre de santé sexuelle** : 4 ateliers ont été réalisés, avec 29 participants. Les difficultés sociales peuvent conduire à des comportements à risque :
    - \* Évaluer les connaissances des jeunes pour mieux les informer et prévenir des risques et conséquences
    - \* Informer sur les lieux de soutien et d'aide de proximité
    - \* Mobiliser les compétences psycho-sociales des jeunes : favoriser l'esprit critique, la communication sur leurs droits et les lieux ressources pour s'informer et engager une démarche personnelle (gratuite et anonyme) l'auto-évaluation, le respect des autres et du groupe...
  - **« Du Bien-être à l'Estime de soi »**
    - \* Canaliser ses postures notamment avant des temps forts : entretiens, recrutements, prendre confiance en soi pour mieux gérer ses comportements et restaurer son image.
    - \* Les interventions complémentaires de Carré 2 PEP'S de par leurs contenus et leurs modes d'animation sont étroitement liées à ceux de la santé : se soigner, bien s'alimenter, se montrer dynamique, montrer le meilleur de soi, aide à la prise de décision...

Les 6 ateliers pour 27 participants de Carré 2 PEP'S ont été réalisés tels que programmés. Cette thématique est plutôt appréciée ; les jeunes ont le sentiment de parler d'eux, que l'on s'intéresse à eux ; certains disant retrouver de l'énergie.
  - **La Maison des Ados** : 8 ateliers pour 60 participants. Cette sensibilisation est conduite en collectif auprès des jeunes mais peut se traduire par des demandes individuelles et des accompagnements des jeunes et des familles. Les jeunes découvrent une structure d'écoute bienveillante.



# Groupe des jeunes engagés 2023

Le groupe des Jeunes Engagés est un groupe ouvert à tous les jeunes inscrits à la Mission Locale. Il doit leur permettre de s'exprimer sur leurs attentes, apporter leurs idées et contribuer à la mise en place d'actions ou projet à la Mission Locale et en dehors.

**Le groupe a été créé d'après le constat suivant** : la génération a changé. Afin de ne pas s'éloigner des jeunes et prendre le risque de les perdre, notre structure doit revoir ses méthodes d'accompagnement et de communication auprès de ce « nouveau » public. Les jeunes n'ont pas forcément une image positive de la Mission Locale, ce qui engendre à fortiori des non inscriptions malgré un besoin évident d'accompagnement.

**Les objectifs du projet sont multiples** : permettre aux jeunes de s'exprimer et ainsi se sentir légitime, s'investir et être acteur de leur parcours.

- Communiquer sur l'offre de service de la Mission locale hors des murs avec l'aide des jeunes.
- Concevoir des projets et actions en liens avec les attentes des jeunes
- Renforcer la cohésion de groupe et favoriser les temps d'échanges entre les jeunes
- Créer du lien social
- Améliorer la confiance en soi
- Encourager la prise d'initiative
- S'adapter aux modes de fonctionnements de la nouvelle génération
- Changer l'image de la Mission Locale dans l'esprit des jeunes, innover.

Pour se faire, les jeunes se réunissent environs 1x/semaine et échangent ensemble sur les différents sujets à travailler. Ils sont donc guidés dans leur réflexion et ainsi leur permettent de clarifier et structurer leurs idées.

## Quelques données sur l'année 2023 :

Date ICO de présentation : **15 mai 2023**

Date de démarrage : **2 juin 2023**

Nombre de rassemblements en 2023 : 19 soit 3,8 séances/ mois

(Sur 5 mois : de juin à décembre avec une pause de mi-juillet à début septembre)

Nombres de prescriptions totale sur les séances en 2023 : **152**

Nombres de **prescriptions**, en moyenne/ séance : **8**

Nombre de **participants**, en moyenne/ séance : **6**

Nombre de jeunes ayant participé : **28** dont 15 réguliers (venu 4X ou plus) et 13 ponctuels (venu 2X maxi).

## Actions/ Projets menés avec les jeunes en 2023 :

- Amélioration des conditions d'accueil en atelier (café, jus de fruits, gâteaux)
- Création d'un groupe messagerie instantanée pour la communication du groupe hors atelier (Discord et Messenger)
- Préparation et participation à la Journée Porte Ouverte ML
- Organisation d'un repas à l'occasion d'Halloween à la Mission Locale
- Collaboration FabLAB : création T-Shirt Mission Locale
- Préparation et tenue d'un stand au Marché de Noël de Briey (planning d'organisation/ hiérarchisation des tâches/ création de porte clé au FabLAB, goodies, réalisation de gâteaux de Noël, mise en place/ décoration et démontage du stand...)

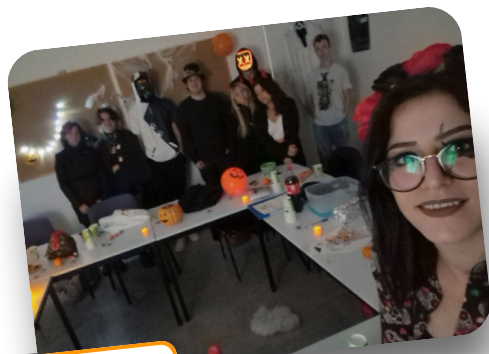
# Groupe des jeunes engagés 2023

## Perspectives 2024 :

- Recrutement d'une personne en Service Civique " référent(e) Jeunes Engagés"
- Participation au Marché du Terroir et de l'Artisanat
- Mise en place d'un projet autour de l'environnement en collaboration avec le SIRTOM
- Projet de réaménagement des Locaux – dossier et mise en œuvre
- Reprise séances atelier en partenariat avec le FabLab de Briey
- Organisation d'une journée conviviale estivale avec le groupe (Summer Party)
- Mise en place d'action citoyennes (auprès de personnes âgées, handicapées, animaux...etc.)



Visite du Fab'Lab



Repas d'Halloween



Journée Portes Ouvertes  
de la Mission Locale de Briey



# Décllic pour l'Action AFPA

Notre partenariat avec le Centre AFPA de Metz porte sur 2 actions qui se déroulent à la Mission Locale :



Cet atelier s'appuie sur le postulat que l'obtention de l'examen du code ne se résume pas à des connaissances théoriques mais nécessite tout autant le développement d'un ensemble de compétences clés et la capacité à les mobiliser.

- Tout jeune de 17 ans et plus
- Groupe minimum de 6 personnes
- 70 heures d'accompagnement, à raison de deux séances par semaine
- Objectifs visés :
  - \* Démystifier la situation d'examen du code de la route
  - \* Maîtriser à long terme les connaissances du code de la route
  - \* Construire les outils de mémorisation
  - \* Élaborer le programme personnalisé de révisions
  - \* Se familiariser avec des techniques de gestion du stress simples et efficaces
- Sessions 2023 : une session de fin janvier à mars, 10 jeunes ont participé à cet atelier.




## Mieux mobiliser ses capacités et gagner en confiance en soi

Cet atelier va donner au jeune des outils simples et opérationnels pour aborder plus efficacement et mieux mobiliser ses ressources.

- Tout jeune dont le parcours professionnel et les premières expériences dans le monde professionnel ont pu entraîner une perte de confiance en soi et en ses capacités.
- Groupe minimum de 6 personnes
- 12 heures d'accompagnement (2 jours en discontinu)
- Objectifs visés :
  - \* S'adapter à des situations nouvelles, parfois complexes ou stressantes
  - \* Optimiser ses ressources et mettre en place une stratégie de réussite
  - \* Prendre confiance en reconsidérant la représentation de soi et de son environnement
  - \* S'initier à des techniques basées sur la respiration pour mieux se concentrer, mieux composer avec ses émotions, appréhender une situation dans sa globalité
  - \* Définir des pistes d'action
- Session 2023 : en janvier et en mars, 15 jeunes ont participé aux deux sessions





Code de la Route  
Mission Locale de Briey  
Edition 2024

« Je trouve l'activité très pertinente, l'ambiance globale du groupe donne envie de s'exprimer. Je recommande pour apprendre le code de la route ».  
Djoyan.

« Cela m'a permis d'acquérir les connaissances et être mieux préparé pour l'examen du code ».  
Djessy.

« J'ai bien aimé travailler avec ce groupe, ambiance pas ennuyante, cela m'a apporté de bonnes révisions et de l'aide. Steph est au top ».  
Elodie.

« L'atelier était très instructif, j'ai pu apprendre le code facilement et rapidement sans être stressée. J'ai été mise à l'aise dès la première séance ».  
Lilou.

« J'ai acquis beaucoup de connaissances sur le code de la route. Je me sens fin prêt pour le passage du code ».  
Evan.

« C'est avec de grands sourires que nous finissons cette session de Coaching au Code de la Route.

Plus de 2 mois d'apprentissage dans la bonne humeur.

Votre implication et votre motivation vous amèneront à une belle réussite 😊.

Croyez en vous et ne perdez pas votre objectif de vue ».

Good Luck!  
Stéphanie 😊

Stéphanie Hummel  
Coordnatrice de Déclic pour  
l'Action  
AFPA de Metz

Afpa



# Conventions financières

## CPO ÉTAT

- Fonctionnement
- Obligation de formation
- Contrat Engagement Jeune

## ÉTAT - DREETS

- Parrainage individuel
- F.I.E. Mentorat

## CONSEIL REGIONAL GRAND EST

- Accueil, Information et Accompagnement (AIO)
- Accompagnement à l'Orientation Active (AOA)
- Accompagnement à l'accès à la formation et à l'emploi
- Soutien à l'accès à l'emploi

## LES COLLECTIVITÉS LOCALES ADHÉRENTES

### FRANCE TRAVAIL BRIEY

Partenariat renforcé entre l'Etat, France Travail et la Mission Locale

### ARS GRAND EST

Action de prévention et de promotion de la santé : MISSION SANTÉ "Du Bien-être à l'Estime de soi"  
Plan Régional Santé Environnement (PRSE) : "Les jeunes passent à l'action".

### CONSEIL DÉPARTEMENTAL DE MEURTHE ET MOSELLE

- Fonds d'Aide aux Jeunes
- Convention départementale de délégation entre la Mission Locale des Pays de Briey et le Département concernant l'accompagnement des jeunes BRSA.

# PERSPECTIVES POUR 2024

Nous aborderons l'année 2024 avec la volonté de poursuivre le travail d'accompagnement global des jeunes, engagé par les missions locales depuis 1982 dans la perspective de la mise en place de la loi « pour le Plein Emploi » et des décrets qui suivront.

Les missions locales ont toute leur place dans cette future organisation du Service Public de l'Emploi dans les territoires au côté des partenaires historiques France Travail et Cap Emploi.

Elles agiront avec conviction et professionnalisme au service de l'accompagnement global des jeunes visant leur autonomie.

Espérons que les économies budgétaires programmées en début d'année 2024 n'impacteront pas le bon fonctionnement de notre structure et les allocations versées aux jeunes accompagnés, comme l'allocation ponctuelle du PACEA.

Sur notre territoire, notre Mission Locale poursuivra le développement de notre offre de service autour de :

- L'orientation et le projet professionnel
- L'accès à la formation, à l'alternance ou à l'emploi
- L'accès à l'autonomie sociale : la santé, la mobilité, le logement, les aides financières, un appui sur des actes administratifs
- La citoyenneté

En mobilisant les différents dispositifs construits ou en cours d'adaptation :

- Le **PACEA** (Parcours Contractualisé vers l'Emploi et l'Autonomie) Accompagnement individualisé vers l'insertion sociale et professionnelle d'une durée de 2 ans, renouvelable, pouvant donner droit à une allocation financière / sans condition d'âge, de niveau ou de ressources. L'enveloppe de cette allocation a été revue à la baisse de - 64% dans le Grand Est. Pour notre mission locale, cela représente environ 40 000€ de moins sur un total attendu de 74 000 €.
- Le **CEJ** (Contrat d'Engagement Jeunes) accompagnement individualisé renforcé d'une durée de 6 mois renouvelable deux fois, vers l'emploi, 15 à 20 h d'activités par semaine pouvant donner droit à une allocation mensuelle. Notre objectif fixé pour 2024 est de 122 jeunes.
- Le **suivi délégué France Travail**, jeunes inscrits à France Travail, de niveau maximum Bac + 2 non validé, pas de durée maximum de l'accompagnement. Objectifs 139/154 en hausse.
- **Avenir Pro**, dispositif expérimental au LPR Jean Zay de Jarny visant à présenter et informer les lycéens en terminale professionnelle des méthodes d'entretien, de lettres de motivation et du CV. Le financement est intégré dans la convention du partenariat renforcé avec France Travail.
- Le **parrainage individuel**, accompagnement par un parrain ou une marraine en fonction de leurs carrières professionnelles et de leurs compétences (préparation à des concours - sélections, préparation entretien d'embauche - remise à niveau en français - information citoyenneté, droits - infos métiers - travail sur le projet - droits du travail, d'une durée maximum de 6 mois.
- Le **parrainage collectif**, accompagnement par des parrains et marraines d'un groupe de jeunes en CEJ, réparti en trois séances, d'une durée maximale de 3 mois visant l'accès à l'emploi.
- L'**Obligation de formation**, pour les jeunes décrocheurs ou pas, âgés de 16 à 18 ans, tenter de les « raccrocher » vers les solutions de formation et /ou d'accompagnement.

- **Ambition Emploi et Tous Droits Ouverts**, deux dispositifs issus de la Réforme des lycées professionnels à destination des décrocheurs et des élèves sans solution à l'issue de leur scolarité. Actions mises en œuvre avec l'EREA de Val de Briey et le LPR Jean Zay de Jarny. Ce travail n'est à ce jour pas encore valorisé financièrement.
- **Le Fonds d'inclusion dans l'Emploi**, axé sur le Mentorat en entreprise visant à favoriser l'intégration du jeune en entreprise et à sécuriser son parcours au sein de celle-ci, action expérimentale.
- **L'Accompagnement à l'Orientation Approfondie**, ateliers « Diagnostic », 4 demi-journées de travail en petits groupes sur la connaissance de soi et l'aide à l'orientation.
- **L'accompagnement « BRSA »**, jeunes adressés par le Conseil Départemental pour réaliser un diagnostic en vue de leurs orientations vers l'emploi par la mission locale ou vers un accompagnement social désigné par le CD 54.
- Les contrats aidés : **PEC** dans le secteur non marchand, **après une restriction des moyens fin 2023, baisse de l'enveloppe en 2024** au profit des collectivités locales et des associations et **CIE jeunes** dans le secteur marchand, **arrêt de la mesure en fin avril 2024** dans le Grand Est.

L'équipe technique de la Mission Locale travaille à la mise en place d'actions à moyen terme autour du sens donné à l'accompagnement global du jeune. Elles croiseront bien évidemment les orientations stratégiques de France Travail et les moyens mis à disposition pour y parvenir. Notre engagement territorial devra également pouvoir laisser la place à l'initiative locale en lien avec les collectivités et les acteurs associatifs.

Depuis 2023, l'équipe a mis en œuvre des outils et actions en allant vers le public éloigné de nos structures. Nous devons progresser dans notre démarche « hors les murs ». Nous sommes dans l'attente des modes de gouvernance et opératoires liés à la loi pour le Plein Emploi.

A ce titre, nous évoquerons :

- Le partenariat avec le service Jeunesse de la ville de Val de Briey,
- La création et l'animation d'un groupe « des jeunes engagés » qui réfléchissent et mettent en place des actions spécifiques à destination de leurs pairs non connus de la mission locale, rendez-vous le 17 juillet pour leur Summer Party à la baignade de Valleroy. Ils travaillent également à la création d'un lieu dédié au sein de la Mission Locale.
- La mise en place d'activités à caractère ludique et à visée pédagogique innovantes comme les escapes game, les ateliers Robot et Drones, l'atelier D'Marches basé sur l'activité physique et la découverte de l'environnement sociale et patrimonial de la ville de Val de Briey qui pourront faire l'objet d'ateliers hors les murs, les ateliers e-sport et audiovisuel

Nous avons également mis en place le logiciel « l'inscription.com » qui vise à l'autonomie des jeunes dans la gestion du planning des ateliers proposés.

# RETOUR SUR 2023

## Les temps forts de la Mission Locale

### La Mission locale se met à la page escape game

Article du RL 01.03.2023

Un nouveau dispositif a fait son arrivée à la Mission locale des Pays de Brie, dont le dessein est d'accompagner les jeunes vers l'insertion professionnelle. Un objectif qui peut désormais s'appuyer sur un escape game, financé par la Région Grand Est.

Il faut vivre avec son temps. C'est en quelque sorte la devise qui a accompagné le projet dont l'aboutissement s'est matérialisé ce lundi 27 février, à la Mission locale des Pays de Brie. Aujourd'hui, on ne peut plus se contenter de mettre autour d'une table et de leur apprendre la vie avec des fiches », résume Jessica Robert, conseillère technique. D'où l'initiative - financée par la Région Grand Est, soutenue par la Maison de la Région de Thionville-Longwy, représentée par sa directrice, Karine Ciszowski -, de créer un escape game pour permettre aux jeunes de travailler sur le domaine des compétences ».

« Un support ludique »  
« L'idée, explique Stéphanie Kis, conseillère régionale, présidente de la commission formation professionnelle, était de mettre en place un outil innovant

pour les aider à travailler le savoir être, les valeurs, le code de l'entreprise, etc. ». Réalisé par un développeur, avec le soutien des principaux investisseurs, l'escape game a été inauguré en ce début de semaine qui ne s'étaient jamais auparavant. « Il est désormais à la disposition des Missions locales », note l'élue.

« C'est un support ludique qui permet, en quelque sorte,

une immersion dans le monde de l'entreprise », détaille Francis Herbays, directeur de la Mission locale des Pays de Brie. « La mise en avant des compétences est un élément essentiel lorsqu'on se présente à un entretien, que ce soit pour un emploi ou une formation, reprend Jessica Robert. On peut très bien ne pas avoir d'expérience professionnelle et disposer de compétences ».

Cédric BROUT

« C'est un support ludique qui permet, en quelque sorte, une immersion dans le monde de l'entreprise. »

Francis Herbays, directeur de la Mission locale des Pays de Brie



L'escape game proposé à la Mission locale a été inauguré ce lundi 27 février, en présence d'une dizaine de jeunes. Photo RL/Cédric BROUT

Article du RL 23.06.2023

Pays de Brie

## Mission locale : des questions autour de France travail

L'assemblée générale de la Mission locale des Pays de Brie se déroulera ce mardi 27 juin à Piennes. L'occasion de faire le bilan avec ses responsables, lesquels soulignent quelques inquiétudes face à la mutation annoncée de Pôle emploi en France travail.

La Mission locale des Pays de Brie, c'est une histoire entamée en 1996. Et c'est une histoire qui continue sous la présidence de Pascal Parotta et avec Francis Herbays au poste de directeur. Ce mardi 27 juin, à 17 h 30, les deux responsables seront à Piennes, pour l'assemblée générale annuelle.

**Le principe de l'accompagnement global**  
« Au départ, l'idée était d'offrir un accompagnement global à des jeunes de 16 à 25 ans, voire 29 ans pour les personnes en situation de handicap, des jeunes en décrochage scolaire, social, etc. » Le credo n'a pas changé. « Ici, poursuit Francis Herbays, le jeune est ac-



Pascal Parotta, président, et Francis Herbays, directeur de la Mission locale des Pays de Brie.

cueilli par un conseiller, pour faire le point sur sa situation, ses attentes. Après ça, il est positionné sur des dispositifs de la Mission. »  
À l'image du Contrat engagement jeune, à travers lequel le jeune s'engage à participer à des activités pour une période allant de six mois à un an.

**France travail, et après ?**  
En 2022, la Mission locale des Pays de Brie a accueilli 301 nouveaux jeunes, soit 15 % de moins que l'année précédente. « Au niveau national, la baisse est de l'ordre de 17 % », souligne Pascal Parotta. Explications de cette tendance ? « Le Covid a laissé

des traces, favorisant le repli de certains. Et il y a peut-être aussi la reprise économique, qui a eu un impact chez les jeunes. »

L'assemblée générale de ce mardi sera aussi l'occasion d'évoquer la question de la mutation annoncée pour 2024 de Pôle emploi en France travail. « Il faut que nous

soyons vigilants, notamment sur ce que sera notre marge de manœuvre une fois que le changement sera acté. Les jeunes que nous accueillons sont en décrochage scolaire, il ne faut pas l'oublier. 70 % d'entre eux n'ont pas de permis de conduire. Or, là, il s'agit de devoir leur trouver une sortie professionnelle rapidement, alors qu'ils sont très éloignés du monde de l'emploi... Et autre point important : nos conseillers en insertion socioprofessionnelle ne sont pas des conseillers Pôle emploi. »

© Cédric Brout

« Les jeunes que nous accueillons sont en décrochage scolaire, il ne faut pas l'oublier. 70 % d'entre eux n'ont pas de permis de conduire. »

Pascal Parotta, président de la Mission locale





Val de Briey

## Portes ouvertes à la Mission locale : des talents et des activités à découvrir

Article du RL 11.10.2023

« Dessiner son avenir en toute confiance », tel est le thème de la Semaine nationale des Missions locales qui se déroule du 11 au 20 octobre. À Briey, la structure ouvrira ses portes au grand public toute la matinée du vendredi 20 octobre. Objectif ? Présenter la Mission locale aux jeunes, aux parents, et aux entrepreneurs.

Pendant leur Semaine nationale, les Missions locales sont invitées à valoriser l'ensemble de leurs actions : leur expertise de l'accompagnement des jeunes, leurs partenariats et leurs nouveaux projets. À Briey, les jeunes seront directement valorisés. « On a des jeunes talents à la Mission locale ! » s'exclame Francis Herbay, directeur. « On a envie de les mettre en avant à l'occasion de nos portes ouvertes ». L'événement se déroulera vendredi 20 octobre, de 9 h à midi, dans les locaux situés dans la ville haute, à deux pas du tribunal.

**Une dizaine d'ateliers**  
Pour donner de belles couleurs à la Mission locale, rien de tel que de surfer sur l'esprit créatif des personnes qui l'animent. « Nous accompagnons

des jeunes dans leur recherche de formation et leur recherche d'emploi. Certains ont beaucoup de talent, parcours au sein de la Mission locale, soit dans leurs loisirs, ils animeront ou coanimeront des ateliers durant la matinée, autour de la robotique et des dessins, des mangas, du dessin, ou encore de la musique. »

**Des activités à découvrir**  
Concrètement, les jeunes de la Mission locale spontanément à nous par orientation, ou nu avant eux. Or nous sommes ouverts au public. Au travers de nos portes ouvertes, nous

comptons inviter les jeunes et leurs parents, mais aussi les entreprises du territoire à découvrir nos activités et notre fonctionnement », explique Francis Herbay.  
Contact : Mission locale de Briey,  
40, rue Carnot,  
tél. 03 82 46 26 61,  
accueil@mlbriey.fr  
• Marianne Duchalet



Que se passe-t-il derrière la porte du 40, rue Carnot, à Briey ? La Mission locale invite le grand public à le découvrir vendredi 20 octobre. Photo Fred Lecocq

Article du RL 23.10.2023

## Parce que cette Mission locale a d'incroyables jeunes talents

Une matinée pour découvrir les talents, parfois cachés, des jeunes qui fréquentent la Mission locale des Pays de Briey. Cuisine, maquillage, dessin, peinture, vidéo, écriture... De nombreux stands étaient proposés dans le cadre des journées nationales des Missions locales.

« Je leur propose des sujets, mais ils sont toujours libres de leurs choix, comme dans la vie. À travers le dessin, la peinture, la devise, c'est créer pour avancer. Moi, quelque part, je suis l'étincelle qui doit leur servir de point de départ. » Magdalena Goetz intervient une fois par semaine à la Mission locale des Pays de Briey. Ce vendredi, l'artiste peintre d'Homécourt était présente sur place, à l'occasion des portes ouvertes proposées par la structure de la rue Carnot.

**Un plateau d'expression**  
« Nous avons voulu profiter des journées nationales des Missions locales pour mettre nos jeunes sous les projecteurs, en leur permettant d'exprimer leurs talents, développés ici, ou dans le cadre privé », explique le directeur



Mettre les jeunes talents sous les projecteurs : le dessin des portes ouvertes de la Mission locale. Photo Fred Lecocq

Francis Herbays. Au menu de cette matinée, pas de chichis, pas de discours officiels. Mais du concret et des échanges, au fil des nombreux stands offrant à la jeunesse un joli plateau d'expression.

**L'écriture contre la timidité**

Britany et Aïcha, elles, ont eu l'occasion d'évoquer leur appétence pour l'écriture dans l'atelier journal de la Mission locale. « On réalise une publication 100 % maison, à raison de trois numéros annuels, explique Pascal Ravel, conseiller et coordina-

trice. Les quatre jeunes qui participent régulièrement aux séances choisissent eux-mêmes leurs sujets. » Les deux apprenties journalistes rencontrées vendredi dernier planchaient, elles, sur les moyens de venir à bout de la solitude et les préjugés. À lire dans le prochain numéro !

Ailleurs, les visiteurs ont pu découvrir les talents de certains jeunes en maquillage, en cuisine, en vidéo ou encore en dessin, etc. Jules et Mignel, eux, ont assuré la mission de l'accueil du public avec beaucoup d'aplomb.

• Cédric Brout



# COMPTES FINANCIERS 2023

---

1 - BILAN ACTIF-PASSIF ANNÉE N et N-1

2 - COMPTE DE RÉSULTAT ANNÉE N ET N-1

3 - BUDGET PRÉVISIONNEL 2024

## Bilan actif

	Brut	Amortissement Dépréciation	Net au 31/12/2023	Net au 31/12/2022
<b>ACTIF IMMOBILISE</b>				
Immobilisations incorporelles				
Immobilisations corporelles				
<i>Autres immobilisations corporelles</i>	128 333	99 992	28 341	36 312
Immobilisations financières				
<i>Autres immobilisations financières</i>	2 020		2 020	2 020
<b>Total I</b>	<b>130 353</b>	<b>99 992</b>	<b>30 361</b>	<b>38 332</b>
<b>ACTIF CIRCULANT</b>				
Stocks et en-cours				
Créances				
<i>Autres créances</i>	94 591		94 591	126 769
Autres postes de l'actif circulant				
<i>Valeurs mobilières de placement</i>	53 560	16	53 544	53 544
<i>Disponibilités</i>	485 720		485 720	471 545
<i>Charges constatés d'avance</i>	8 828		8 828	8 532
<b>Total II</b>	<b>642 699</b>	<b>16</b>	<b>642 683</b>	<b>660 389</b>
<b>TOTAL GENERAL (I+II+III+IV+V)</b>	<b>773 052</b>	<b>100 008</b>	<b>673 044</b>	<b>698 721</b>
Legs nets à réaliser :				
acceptés par les organes statutairements compétents				
autorisés par l'organisme de tutelle				
Dons en nature restant à vendre :				

## Bilan passif

	au 31/12/2023	au 31/12/2022
<b>FONDS PROPRES</b>		
Fonds propres sans droit de reprise		
Fonds propres avec droit de reprise		
Réserves		
<i>Réserves pour projets de l'entité</i>	300 000	300 000
Report à nouveau	263 109	178 562
<b>Excédent ou déficit de l'exercice</b>	<b>-42 371</b>	<b>84 547</b>
<b>Situation nette (sous-total)</b>	<b>520 739</b>	<b>563 109</b>
Subventions d'investissement	371	1 436
<b>Total I</b>	<b>521 110</b>	<b>564 545</b>
<b>FONDS REPORTES ET DEDIES</b>		
Fonds dédiés	7 625	
<b>Total II</b>	<b>7 625</b>	
<b>PROVISIONS</b>		
Provisions pour risques	37 328	
<b>Total III</b>	<b>37 328</b>	
<b>DETTES</b>		
Dettes fournisseurs et comptes rattachés	15 471	14 422
Dettes fiscales et sociales	86 008	114 781
Autres dettes	5 503	4 973
<b>Total IV</b>	<b>106 982</b>	<b>134 176</b>
<b>TOTAL GENERAL (I+II+III+IV+V)</b>	<b>673 044</b>	<b>698 721</b>

(1) Dont à plus d'un an (a)	
Dont à moins d'un an (a)	106 982
(2) Dont concours bancaires et soldes créditeurs de banque	
(3) Dont emprunts participatifs	
(a) A l'exception des avances et acomptes reçus sur commandes en cours	

## Compte de résultat

	du 01/01/23 au 31/12/23 12 mois	%	du 01/01/22 au 31/12/22 12 mois	%	Variation absolue (montant)	Var. abs. (%)
<b>PRODUITS D'EXPLOITATION</b>						
Cotisations	70 685	8,86	70 685	8,82		
Ventes de biens et de services						
Ventes de biens						
Ventes de prestations services						
Produits de tiers financeurs	727 325		731 172		-3 847	-0,53
Concours publics et subventions d'exploitation	727 325	91,14	731 172	91,18	-3 847	-0,53
Vts des fondateurs ou conso. de la dot. consom						
Ressources liées à la générosité du public						
Contributions financières						
Repr. / amort., dépréc., prov. et transferts de ch	11 673	1,46	12 121	1,51	-449	-3,70
Utilisation des fonds dédiés						
Autres produits	6		3		3	78,32
<b>Total I</b>	<b>809 689</b>	<b>101,46</b>	<b>813 982</b>	<b>101,51</b>	<b>-4 293</b>	<b>-0,53</b>
<b>CHARGES D'EXPLOITATION</b>						
Achats de marchandises	235	0,03	10 159	1,27	-9 924	-97,69
Variations de stock						
Autres achats et charges externes	142 714	17,88	140 829	17,56	1 886	1,34
Aides financières						
Impôts, taxes et versements assimilés	32 932	4,13	28 100	3,50	4 832	17,20
Salaires et traitements	470 259	58,93	443 977	55,37	26 282	5,92
Charges sociales	149 451	18,73	173 122	21,59	-23 671	-13,67
Dotations aux amortissements et aux dépréciati	14 420	1,81	14 296	1,78	125	0,87
Dotations aux provisions	37 328	4,68			37 328	
Reports en fonds dédiés	7 625	0,96			7 625	
Autres charges	8 441	1,06	6 090	0,76	2 351	38,60
<b>Total II</b>	<b>863 405</b>	<b>108,19</b>	<b>816 572</b>	<b>101,84</b>	<b>46 833</b>	<b>5,74</b>
<b>1. RESULTAT D'EXPLOITATION (I-II)</b>	<b>-53 716</b>	<b>-6,73</b>	<b>-2 590</b>	<b>-0,32</b>	<b>-51 126</b>	<b>NS</b>
<b>PRODUITS FINANCIERS</b>						
De participation						
D'autres valeurs mobilières et créances de l'acti						
Autres intérêts et produits assimilés	10 818	1,36	3 434	0,43	7 384	215,01
Repr./ provisions, dépréciations et transferts de						
Différences positives de change						
Produits nets / cessions de valeurs mob. de pla						
<b>Total III</b>	<b>10 818</b>	<b>1,36</b>	<b>3 434</b>	<b>0,43</b>	<b>7 384</b>	<b>215,01</b>
<b>CHARGES FINANCIERES</b>						
Dotations aux amort., aux dépréciations et provi			16		-16	-100,00
Intérêts et charges assillées						
Différences négatives de change						
Chges nettes / cessions de valeurs mob. de pla						
<b>Total IV</b>			<b>16</b>		<b>-16</b>	<b>-100,00</b>
<b>2. RESULTAT FINANCIER (III-IV)</b>	<b>10 818</b>	<b>1,36</b>	<b>3 418</b>	<b>0,43</b>	<b>7 400</b>	<b>216,47</b>
<b>3. RESULTAT COURANT avant impôts (I-II)</b>	<b>-42 898</b>	<b>-5,38</b>	<b>828</b>	<b>0,10</b>	<b>-43 726</b>	<b>NS</b>
<b>PRODUITS EXCEPTIONNELS</b>						
Sur opérations de gestion	762	0,10	85 882	10,71	-85 121	-99,11
Sur opérations en capital						
Reprises provisions, dép., et transferts de charg	1 065	0,13	1 140	0,14	-75	-6,59
<b>Total V</b>	<b>1 827</b>	<b>0,23</b>	<b>87 023</b>	<b>10,85</b>	<b>-85 196</b>	<b>-97,90</b>

## Compte de résultat

	du 01/01/23 au 31/12/23 12 mois	%	du 01/01/22 au 31/12/22 12 mois	%	Variation absolue (montant)	Var. abs. (%)
<b>CHARGES EXCEPTIONNELLES</b>						
Sur opérations de gestion	1 300	0,16	3 304	0,41	-2 004	-60,65
Sur opérations en capital						
Dot. amortissements, aux dépréciations et provi						
<b>Total VI</b>	<b>1 300</b>	<b>0,16</b>	<b>3 304</b>	<b>0,41</b>	<b>-2 004</b>	<b>-60,65</b>
<b>4. RESULTAT EXCEPTIONNEL (V-VI)</b>	<b>527</b>	<b>0,07</b>	<b>83 719</b>	<b>10,44</b>	<b>-83 192</b>	<b>-99,37</b>
Participation des salariés aux résultats (VII)						
Impôts sur les bénéfices (VIII)						
<b>Total des produits (I + III + V)</b>	<b>822 334</b>	<b>103,05</b>	<b>904 439</b>	<b>112,79</b>	<b>-82 105</b>	<b>-9,08</b>
<b>Total des charges ((II + IV + VI + VII + VI)</b>	<b>864 705</b>	<b>108,36</b>	<b>819 892</b>	<b>102,25</b>	<b>44 813</b>	<b>5,47</b>
<b>EXCEDENT OU DEFICIT</b>	<b>-42 371</b>	<b>-5,31</b>	<b>84 547</b>	<b>10,54</b>	<b>-126 918</b>	<b>-150,11</b>
<b>CONTRIBUTIONS VOLONTAIRES EN NA</b>						
Dons en nature						
Prestations en nature	10 225		16 297		-6 072	-37,26
Bénévolat	10 700		36 700		-26 000	-70,84
<b>TOTAL</b>	<b>20 925</b>		<b>52 997</b>		<b>-32 072</b>	<b>-60,52</b>
<b>CHARGES DES CONTRIBUTIONS VOLO</b>						
Secours en nature						
Mise à disposition gratuite	10 225		16 297		-6 072	-37,26
Prestations en nature						
Personnel bénévole	10 700		36 700		-26 000	-70,84
<b>TOTAL</b>	<b>20 925</b>		<b>52 997</b>		<b>-32 072</b>	<b>-60,52</b>

## Contributions volontaires

### Contributions volontaires

Le bénévolat a été chiffré pour un total de 10 700 €.

L'association bénéficie de mises à disposition de salles dans diverses communes, chaque municipalité nous a communiqué un nombre de jour d'utilisation dans ces dites salles sans pour autant nous en donner la valeur. A ce titre, nous avons évalué à 100€ la demi-journée, valeur qui correspond à la valeur du marché.

	Exercice N 31/12/2023	Exercice N-1 31/12/2022
<b>CONTRIBUTIONS VOLONTAIRES EN NATURE</b>		
Dons en nature		
Prestations en nature	10 225	16 297
Bénévolat	10 700	36 700
<b>Total</b>	<b>20 925</b>	<b>52 997</b>
<b>CHARGES DES CONTRIBUTIONS VOLONTAIRES EN NATURE</b>		
Secours en nature		
Mises à disposition gratuite de biens	10 225	16 297
Prestations en nature		
Personnel bénévole	10 700	36 700
<b>Total</b>	<b>20 925</b>	<b>52 997</b>

## Budget Prévisionnel 2024

CHARGES	Montant	PRODUITS	Montant
<b>CHARGES DIRECTES</b>		<b>RESSOURCES DIRECTES</b>	
<b>60 - Achats</b>	<b>26 000€</b>	<b>70 - Vente de produits finis, de marchandises, prestations de services</b>	
Prestations de services	11 500€	<b>74- Subventions d'exploitation<sup>2</sup></b>	
Achats matières et fournitures	11 500€	Etat : préciser le(s) ministère(s) sollicité(s)	
Autres fournitures	3 000€	- ARS	15 000€
<b>61 - Services extérieurs</b>	<b>51 000€</b>	- Préfecture DDETS, DREETS	26 700€
Locations	28 000€	- Cohésion sociale / Jeunesse & Sport	
Entretien et réparation	14 000€	- DRAAF	
Assurance	7 000€	- CPO Etat	487 000€
Documentation	2 000€	Conseil-s Régional(aux) :	133 500€
<b>62 - Autres services extérieurs</b>	<b>61 000€</b>	Conseil-s Départemental (aux) :	13 500€
Rémunérations intermédiaires et honoraires	43 000€		
Publicité, publication	2 000€	Communes, communautés de communes ou d'agglomérations:	70 000€
Déplacements, missions	11 000€	- CCAS	
Services bancaires, autres	5 000€		
<b>63 - Impôts et taxes</b>	<b>27 000€</b>	Organismes sociaux (à détailler)	
Impôts et taxes sur rémunération	19 500€	- Régime local d'Assurance Maladie	
Autres impôts et taxes	7 500€	- CAF	
<b>64 - Charges de personnel</b>	<b>627 700€</b>	- CARSAT, CPAM	
Rémunération des personnels	456 700€	Fonds européens	
Charges sociales	166 000€	L'agence de services et de paiement (emplois aidés)	
Autres charges de personnel	5 000€	Autres établissements publics( France Travail)	50 000€
<b>65 - Autres charges de gestion courante</b>	<b>3 000€</b>	<b>75 - Autres produits de gestion courante</b>	
		756. Cotisations	
		758. Dons manuels - Mécénat	
<b>66 - Charges financières</b>		<b>76 - Produits financiers</b>	
<b>67 - Charges exceptionnelles</b>		<b>77 - Produits exceptionnels</b>	
<b>68- Dotations aux amortissements, provisions et engagements à réaliser sur ressources affectées</b>		<b>78- Reprises sur amortissements et provisions</b>	
<b>69- Impôts sur les bénéfices (IS) ; Participation des salariés</b>		<b>79- Transfert de charges</b>	
<b>TOTAL DES CHARGES</b>	<b>795 700€</b>	<b>TOTAL DES PRODUITS</b>	<b>795 700€</b>

### CONTRIBUTIONS VOLONTAIRES EN NATURE<sup>3</sup>

<b>86 - Emplois des contributions volontaires en nature</b>		<b>87 - Contributions volontaires en nature</b>	
860 - Secours en nature		870 - Bénévolat	15 000€
861 - Mise à disposition gratuite de biens et	12 000€	871 - Prestations en nature	12 000€
862 - Prestations			
864 - Personnel bénévole	15 000€	875 - Dons en nature	
<b>TOTAL</b>	<b>27 000€</b>	<b>TOTAL</b>	<b>27 000€</b>





# Mission Locale des Pays de Briey

40 rue Carnot  
54150 VAL DE BRIEY

[contact@mlbriey.fr](mailto:contact@mlbriey.fr)  
<https://missionlocalebriey.fr>

## *Nos réseaux sociaux*

 [Mission Locale Des Pays de Briey](#)



 [missionlocaledebriey](#)

