

*"Ensemble, construisons une place
pour tous les jeunes du sud meusien"*

RAPPORT D'ACTIVITÉ 2023





Michel VIARD

Président de la Mission Locale du sud meusien

En 2023, la stratégie de notre Mission Locale a été construite autour de deux piliers : le « Savoir-faire » et le « Faire savoir ». En effet, il était devenu indispensable de travailler sur le pilier « savoir-faire » pour développer notre offre de services et donc notre champ de compétences ; afin d'améliorer et ajuster notre accompagnement auprès des jeunes d'abord mais aussi des employeurs locaux, des partenaires et des élus.

En 2023, la stratégie de notre Mission Locale a été construite autour de deux piliers : le « Savoir-faire » et le « Faire savoir »

Mais toute démarche d'amélioration et de développement ne trouve son efficacité » que si cela se sait. C'est pourquoi nous avons également travaillé sur le pilier « Faire savoir ». Il s'agissait pour nous de communiquer pour attirer les jeunes ayant des besoins d'accompagnement, rendre compte de notre action auprès des élus et financeurs, rassurer les acteurs locaux sur notre efficacité et enfin valoriser nos partenaires multiples (dont les employeurs locaux) sans qui nous ne pourrions pas faire.

Ces deux piliers ont été notre fil rouge pour décliner de nombreuses actions et ainsi faire de 2023 l'année du renouveau. En effet, comme vous pourrez le constater à la découverte de notre rapport d'activité, le renouveau est bien là et le travail important réalisé cette dernière année sera à coup sûr la pierre angulaire d'une nouvelle Mission Locale du sud meusien. Elle peut aujourd'hui se qualifier de solide, efficiente et pleinement au service de son territoire et de sa jeunesse. L'année 2024 déjà bien entamée, le prouve d'ailleurs largement.

le renouveau est bien là et le travail important réalisé cette dernière année sera à coup sûr la pierre angulaire d'une nouvelle Mission Locale du sud meusien

En 2023, notre association a su répondre aux demandes et surtout aux nouveaux besoins des jeunes qui nous sollicitent toujours plus. En effet, pour répondre à ces nouveaux besoins, la Mission Locale a musclé son organisation et son offre de services.

Les défis à relever sont importants. En effet, à la suite de la crise sanitaire le 1er frein à l'insertion socio-professionnelle est devenu la santé. Une majorité de notre public a vu sa santé se dégrader, aussi il nous faut continuer à trouver des solutions pour les accompagner. Mais d'autres freins sont toujours présents comme la mobilité et le logement. C'est pourquoi, avec l'appui de plusieurs Communautés de communes, nous avons développé le principe de « bourse au permis » et mobilisons des aides au transport ainsi que la nouvelle plateforme «Roul en Meuse » portée par le Département. Tout comme nous consolidons nos partenariats avec les acteurs du logement.

Une majorité de notre public a vu sa santé se dégrader,
aussi il nous faut continuer à trouver des solutions pour les accompagner.

Mais le meilleur facteur d'insertion sociale pérenne restant l'emploi, nous avons développé notre accompagnement dans ce sens. Ainsi, une nouvelle organisation interne a vu le jour :

- Coordination du « Contrat Engagement Jeunes » pour une plus grande qualité et homogénéité de l'offre de services sur tout le territoire,
- La création d'un pôle « Relation-entreprises ». Comme vous le savez : il n'y a pas d'insertion professionnelle sans employeur, d'où le déploiement d'une stratégie de rapprochement avec les entreprises par la création d'un lien pérenne de proximité (déjà de nombreuses actions en 2023)
- Le déploiement d'une stratégie de communication pour « aller-vers » les jeunes du territoire. En complément du réseau MiloMouv porté par les « Missions locales » et l'« Association Meusienne de Prévention » : il s'agit de diffuser une information continue et claire auprès du public 16-25 ans et de leur famille. D'où le lancement d'un site Internet (axé offre de services), accélération de notre présence sur les réseaux sociaux et multiplication de notre présence sur les événements locaux...tout ceci arrivant en renforcement de notre présence sur 17 lieux de permanence sur le sud meusien ;
- Une nouvelle culture du « rendre compte » de notre action. Ceci par la création d'un site Internet (grand public), d'une newsletter à destination des élus, des entreprises-partenaires, des partenaires de l'emploi et de l'accompagnement social. La Mission Locale joue la transparence pour faciliter la mobilisation de son offre de services en fonction des besoins de tous (jeunes, partenaires, élus, entreprises...) et donc du territoire ;
- un plan d'actions multi-partenarial a été déployé autour d'une offre de service « Santé » pour répondre aux nouveaux besoins

Vous l'aurez compris, c'est une Mission Locale dynamique et en "mode combat" qui est en place aujourd'hui. Et nous pouvons être fier de ce qui a été construit et réalisé cette année pour notre jeunesse et nos partenaires locaux.

...c'est une Mission Locale dynamique et en mode combat qui est en place aujourd'hui

Notre évolution et mutation se poursuivra sur 2024 et 2025, notamment grâce à un nouvel outil devenu indispensable à notre développement rapide : je veux parler ici de nouveaux locaux. En effet, nous devrions emménager au-dessus de la Caisse d'Epargne, boulevard La Rochelle au premier trimestre 2025. Nous pourrions ainsi accueillir plus et mieux ; tant le public jeune que les partenaires et employeurs locaux. Ce dernier point me permet de remercier les financeurs de ce très beau projet ; à savoir l'Etat, le Conseil Régional et le GIP Objectif Meuse. Sans leur confiance et leur soutien, notre mutation n'aurait pu être complète.

Mais après ces mots, je suis ravi de laisser la place aux faits en vous laissant découvrir ce que nous avons réalisé en une année bien chargée tant en actions, événements qu'en résultats.

La Mission Locale du sud meusien

Association loi 1901 créée en janvier 1992. En 2022, elle a fêté ses 30 ans d'existence et de service en faveur de la jeunesse du territoire du Sud Meusien.

Gouvernance :
Président : Michel VIARD
Vice-président - collèges territoire/EPCI : Pierre BURGAIN
Vice-Président - collège des partenaires sociaux-économiques : Philippe TOURNOIS
Trésorier : Roland CORRIER

nos missions

➡ Aux côtés des jeunes de 16 à 25 ans !

Membre du service public de l'emploi, la Mission Locale du Sud Meusien accueille, informe, oriente et accompagne les jeunes âgés de 16 à 25 ans inclus, non scolarisés, résidants sur tout le territoire.

➡ Accueillir et écouter tous les jeunes !

Créée pour les jeunes, la Mission Locale est un lieu privilégié d'écoute et de dialogue avec les conseillers chargés de l'accompagnement. Ensemble, ils travaillent à la définition des besoins, à la construction des projets de vie dans le respect de la prise en charge globale.

➡ Accompagner chaque jeune !

- Par des entretiens individuels pour définir un projet socio-professionnel, construire un parcours de formation, aider à la recherche d'emploi (rédaction de CV et lettres de motivation, préparation aux entretiens, ateliers de recherche de contrat, ciblage d'entreprises...);
- Par un suivi continu jusqu'à l'autonomie du jeune ;
- Par des animations : réunions d'informations, ateliers aux forums sur les métiers, les formations, la santé, le logement, la mobilité... ;
- Par des visites d'entreprises et d'organismes de formation

NOTRE RAISON D'ETRE

"Ensemble construisons une place pour tous les jeunes du sud meusien"



Notre maillage territorial

SIEGE BAR LE DUC



ANCERVILLE
COUSANCES LES FORGES
REVIGNY SUR ORNAIN
LIGNY EN BARROIS
AMP Côte Ste Catherine
VILLOTTE SUR AIRE
BEAUZEE SUR AIRE
MAISON D'ARRET

ANTENNE COMMERCY



VOID VACON
GONDRECOURT
SAMPIGNY
LACROIX SUR MEUSE
VAUCOULEURS
TREVERAY
ST MIHIEL
CENTRE DE DETENTION
VIGNEULLES

UNE EQUIPE MOBILE

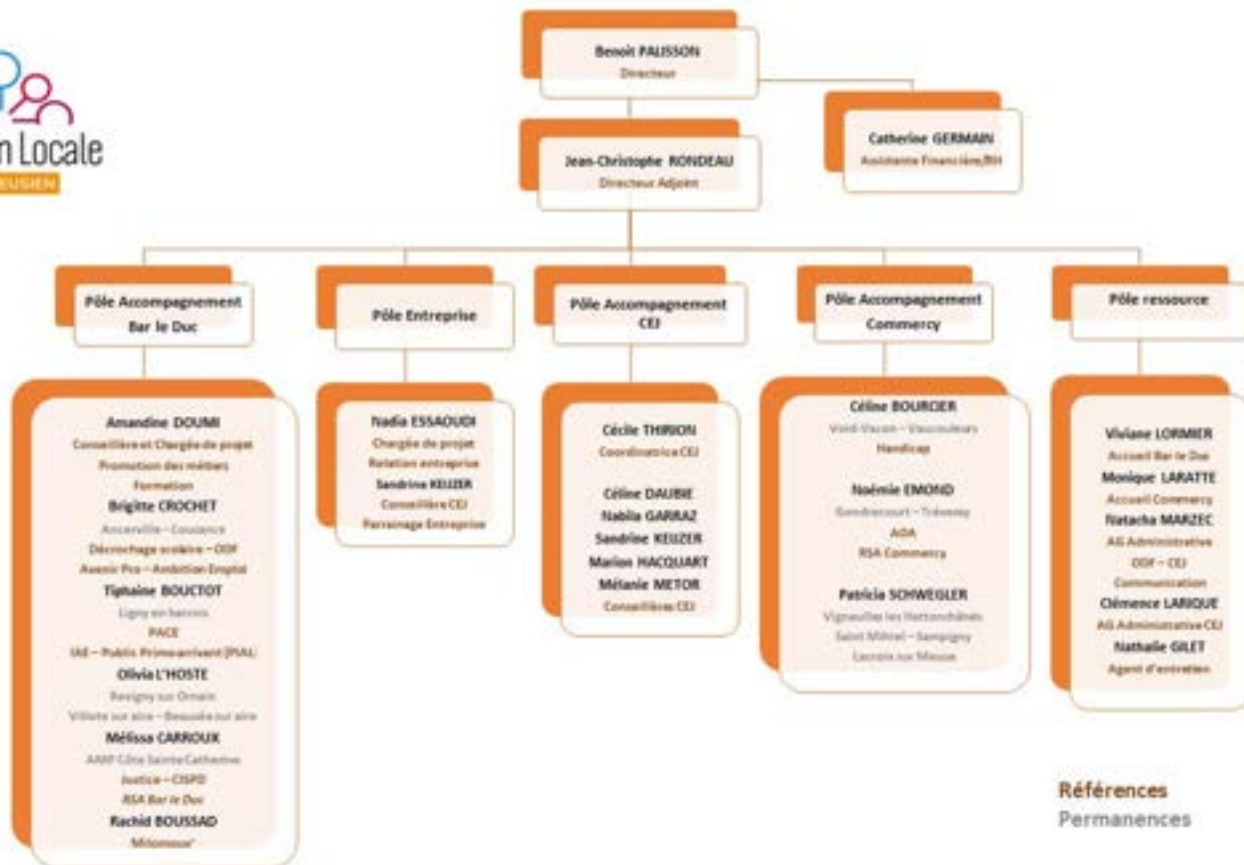


Une conseillère Mission Locale et deux éducateurs de l'AMP, qui vont à la rencontre des jeunes sur tout le territoire.



La Mission Locale du Sud Meusien intervient sur un territoire de 245 communes, réparties sur 7 EPCI. Ce territoire est majoritairement constitué de zones rurales et implique un service de proximité pour les jeunes confrontés à des freins liés à la mobilité.

Organigramme



Références
Permanences

MISSION LOCALE DU SUD MEUSIEN

39, Quai Sadi Carnot / 55000 Bar-le-Duc

Téléphone : 03 29 79 01 13 - Contact mail : contact@mlsudmeusien.fr

Site internet : www.mlsudmeusien.fr

réseaux sociaux :



#mlsudmeusien

FINANCEURS



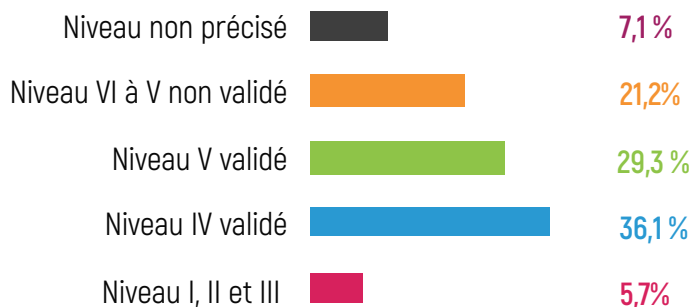
2 242

jeunes en contact

1 381

jeunes accompagnés

RÉPARTITION PAR NIVEAU*



57,6 %
niv
infra BAC

*diplôme suivi

DÉFINITION DES NIVEAUX SELON I MRLO

Un «niveau» peut avoir une valeur de niveau I jusqu'au niveau VI.

Il peut être «scolaire» ou «validé»

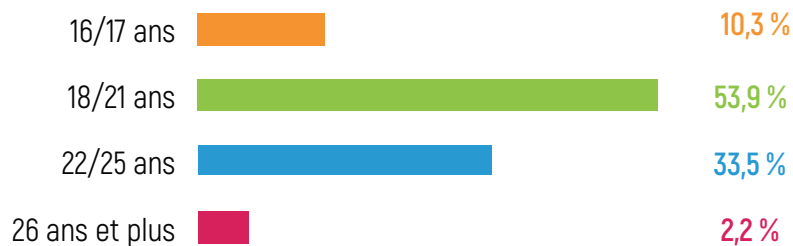
- Niveau validé : dernière certification obtenue (la plus élevée)
- Niveau scolaire : plus haut niveau de certification obtenue, sinon le plus haut niveau de classe atteinte (le niveau scolaire peut être supérieur au niveau validé)

PRÉCISIONS :

- Niveau I : diplôme de niveau égal et supérieur à bac+4 ou 5 : master, doctorat, diplôme de grande école...

- Niveau II : Diplôme de niveau bac+3 ou 4 : licence, maîtrise ou équivalent.
- Niveau III : diplôme de niveau bac+2 : DUT, BTS, écoles des formations sanitaires ou sociales...
- Niveau IV : Terminale réalisée, Bac général, technologique ou professionnel, BP, BT ou équivalent ; ou bien abandon des études supérieures sans diplôme.
- Niveau V : CAP ou BEP ou bien sorti de 2nd cycle général et technologique avant l'année de terminale.
- Niveau VI et V bis : sorti en cours de 1^{er} cycle de l'enseignement secondaire (de la 6^{ème} à la 3^{ème}) ; ou bien abandon en cours de CAP ou BEP avant l'année terminale.

RÉPARTITION PAR ÂGE



+31,5%
de
mineurs

+61,3% en 2 ans

RÉPARTITION PAR GENRE



56,4%



43,6%



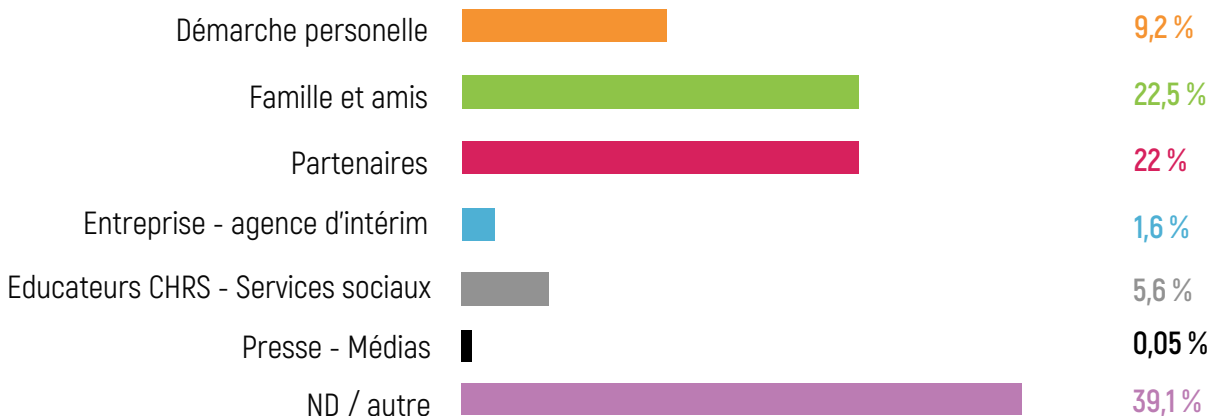
+13 %

+13,8% en 2 ans
(3 années de hausse)

586

jeunes nouvellement accueillis

ORIGINE DE LA VENUE



41,5 %

243 femmes

56,9 %

de niveau V, V bis ou VI

20,6 %

sont titulaires du permis de conduire

60,4 %

sont hébergés dans leur famille

24,7 %

sont sans logement fixe

4,3 %

25 jeunes issus de QPV

76,2 %

sont dépendants des transports en commun

Mobile
30%

Très peu ou pas mobile
44%

Peu mobile (Canton)
26%

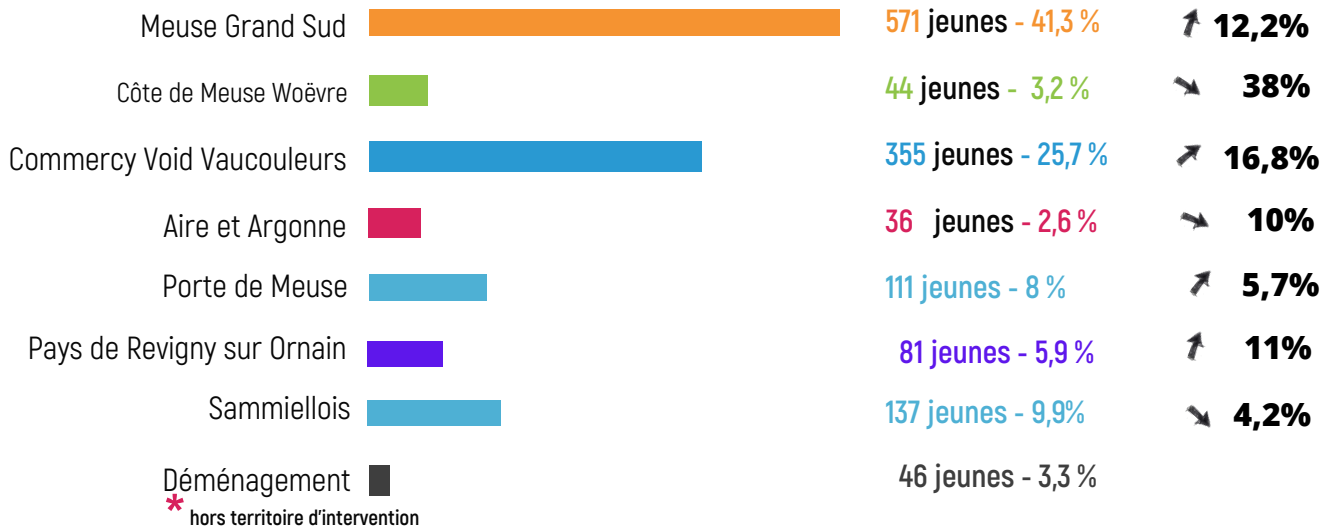
NATURE DE L'ACCOMPAGNEMENT : 11 790 ÉVÉNEMENTS POUR 586 JEUNES

NATURE DES ÉVÉNEMENTS	NOMBRE D'ÉVÉNEMENTS*	NOMBRE DE JEUNES
Entretiens individuels	2 803	586
Ateliers collectifs	1 266	149
Informations collectives	42	21
Autres contacts (SMS, mails, tel, courriers, visites, partenaires et médiation...)	2 887	396
Administratif	4 792	450

*

plusieurs événements peuvent concerner le même jeune

LIEU DE RÉSIDENCE PAR EPCI



43,6 %

559 femmes

57,6 %

de niveau V, V bis ou VI

23,8 %

sont titulaires du permis de conduire

63,2 %

sont hébergés dans leur famille

19,0 %

sont sans logement fixe

6,3 %

résident en QPV

Activité de la mission locale

PARCOURS D'ACCOMPAGNEMENT



NATURE DE L'ACCOMPAGNEMENT : 32 303 ÉVÉNEMENTS POUR 1 381 JEUNES

NATURE DES ÉVÉNEMENTS	NOMBRE D'ÉVÉNEMENTS*	NOMBRE DE JEUNES
Entretiens individuels	7 363 +37%	1 390
Ateliers collectifs	3 627 +7%	397 +65%
Informations collectives	181	89
Autres contacts (SMS, mails, tel, courriers, visites, partenaires et médiation...)	8 433	1 091
Administratif	12 699 +91%	1 120

* plusieurs événements peuvent concerner le même jeune

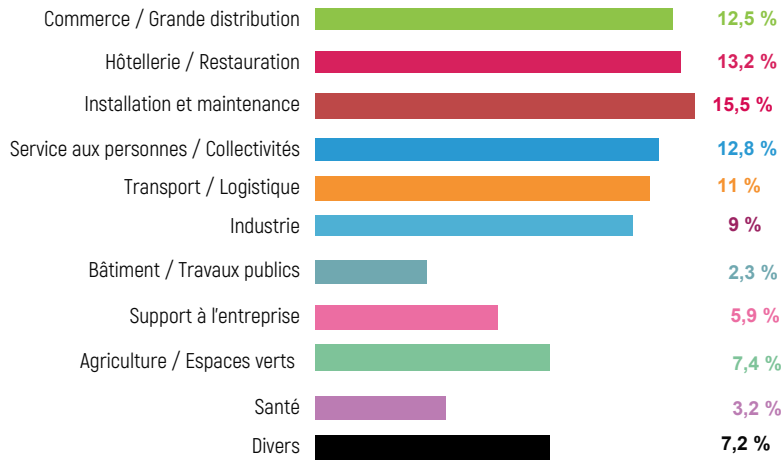
jeunes ont démarré une situation professionnelle dans l'année 2023

RÉPARTITION DES ENTRÉES EN SITUATION

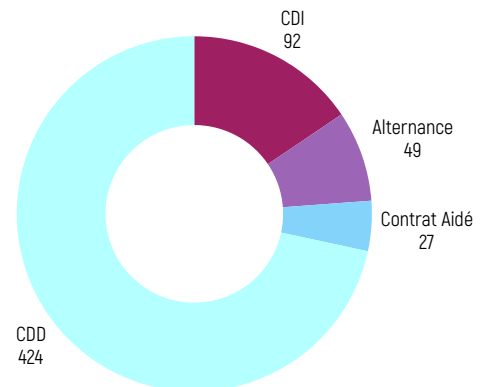
TYPE DU SITUATION	NOMBRE DE SITUATIONS	NOMBRE DE JEUNES
Emploi	544	365
Alternance	49	49
Formation	338	249
Immersion en entreprise	312	208
Service Civique	52	50
Scolarité	22	22

CONTRATS SIGNÉS PAR DOMAINES

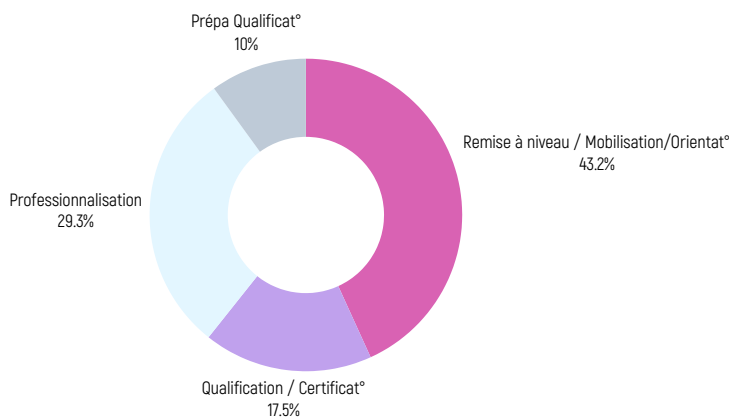
+58%



RÉPARTITION DES TYPE DE CONTRATS SIGNÉS



TYPE DE FORMATIONS DÉMARRÉES



AIDES FINANCIÈRES : 951 851 €

- 50** jeunes ont bénéficié de l'allocation Garantie Jeunes pour un montant de 20 102 €
- 392** jeunes ont bénéficié de l'allocation du Contrat d'Engagement Jeune pour un montant de 834 852 €
- 197** jeunes ont bénéficié de l'allocation PACEA pour un montant de 92 533 €
- 36** jeunes ont bénéficié du fond d'aide aux jeunes (FAJD) pour un montant de 3 184 €
- 20** jeunes ont bénéficié d'aides interne (fonds propres d'urgence) pour un montant total de 1 180 €
- 695** dossiers d'allocation et d'aides financières ont été réalisés pour un montant total de 951 851 €

PARCE QU'IL NE PEUT Y AVOIR D'ACCOMPAGNEMENT GLOBAL SANS PARTENAIRE...

...La Mission Locale est fière et heureuse de pouvoir compter tout au long de l'année sur une multitude d'acteurs locaux qui sont devenus indispensables à son action.

En effet, la mission de notre structure étant axée sur l'accompagnement autant social que professionnel, il est primordial de pouvoir s'entourer d'experts dans leur domaine sur de nombreuses thématiques : logement, santé, emploi, formation..

Merci à eux pour leur soutien.

81

**partenaires
pour nous soutenir**



GRÂCE À EUX

Les jeunes peuvent bénéficier de conseils en logement, de messages de prévention en matière de santé (addiction, pratiques à risques, mal être...), d'écoute sur les violences subies, de conseils sur leur accès aux droits, de soutiens psychologiques, de conseils et d'accompagnement à la mobilité, d'accompagnement à l'orientation, à la formation et à l'emploi... sans oublier les aides financières.

Nos partenaires sont une force face à la complexité des sujets et des prises en charge. Nous formons une chaîne primordiale pour notre jeunesse locale.



*Notre accompagnement de jeunes :
ce sont les jeunes qui en parlent le mieux*

Témoignage d'EVA
parcours industriel



Témoignage de PAULINE
parcours ASH



**Flashez pour visionner
la vidéo**



**Flashez pour visionner
la vidéo**



*"La Mission Locale
nous accompagne
et nous redonne
confiance en nous"*

**Pauline, Eva, Maïly,
Mélina**

TÉMOIGNAGES DE MAÏLY ET MELINA

Deux parcours d'accompagnement réalisés par la Mission Locale et décrit par deux jeunes bénéficiaires



**Flashez pour
visionner
la vidéo**



Notre plan d'action santé

Le principe d'action construit pour un accompagnement basé sur 3 axes :

- Un temps d'accompagnement plus long : axé sur la prévention et la formulation de propositions de prise en charge directe (avec une mise en relation directe sur nos lieux d'accueil)
- Des interventions d'experts en ateliers (autour des compétences psychosociales)
- Des temps d'experts en consultation individuelle

Apprentissage des compétences psychosociales comme levier de prévention

- ➡ Les compétences cognitives
 - la capacité à avoir conscience de soi
 - la maîtrise de soi (atteindre ses buts, savoir planifier...);
 - la capacité à prendre des décisions constructives.
- ➡ Les compétences émotionnelles
 - la capacité à comprendre et identifier ses émotions et son stress ;
 - la capacité à réguler ses émotions ;
 - la capacité à gérer son stress.
- ➡ Les compétences sociales
 - la capacité à communiquer de façon constructive ;
 - la capacité à développer des relations (entrer en relation, savoir coopérer ou s'entraider...);
 - la capacité à résoudre des difficultés

Les ateliers d'apprentissage mis en place

49 ateliers de sensibilisation qui ont touché plus de 200 jeunes sur 6 thématiques

- ➡ Médecine préventive
- ➡ Sensibilisation IST
- ➡ Prévention lutte contre les violences
- ➡ Accès au droit / CPAM
- ➡ Sensibilisation addictions
- ➡ Sport

Permanences de professionnels

21 permanences pour des prises en charge individuelles d'experts

- ➡ Psychologue
- ➡ CIDFF
- ➡ Sage-Femme

Actions complémentaires

- ➡ 40 « entretien-santé » des primo-accueils
- ➡ Développement de partenariats locaux et des pratiques d'accompagnement pluridisciplinaires
- ➡ Distribution de 100 kits hygiène (sur un objectif de 200)



LES PARTENAIRES A NOS COTES

- ARS
- CIDFF
- CPAM
- Psychologue libéral
- Maison protection des familles
- Sage-femme MDS

La mise en relation avec les employeurs : nos actions et nos évènements

Les services aux entreprises et autres employeurs

▣ Diffusion des offres d'emploi/d'alternance et recrutement ;

▣ Promotion des métiers avec visites d'entreprises (coups de projecteur)

Nous mettons à disposition des employeurs, un salarié pour une visite de site afin de permettre à un groupe de jeunes de découvrir le secteur d'activité de l'entreprise.

▣ Immersion

Nous facilitons l'accueil du stagiaire et réalisons un bilan à l'issue de l'immersion.

▣ Forum/jobdating

Nous organisons des évènements sur-mesure et préparons les employeurs et les jeunes pour faciliter la rencontre le jour "J" ; ceci dans des formats innovants

▣ Parrainage actif

Nous mettons en réseau des "parrains-employeurs" et des jeunes en recherche d'emploi ou de formation.

La promotion des secteurs d'activité et des métiers,

Nous proposons aux employeurs divers formats d'évènements :

▣ Des brunch rencontres

▣ des "rencontres café"

▣ Des interventions auprès de groupes de jeunes

▣ Des visites d'entreprise

▣ ...

**Les employeurs locaux
sont devenus des
partenaires sur lesquels
nous communiquons.
Notre réseau s'agrandit**

LE PÔLE ENTREPRISE

Le "Pôle Entreprise" est né en Avril 2023 et les résultats sont déjà là :

- 15 évènements innovants organisés sur tout le territoire
- plus de 410 jeunes participants
- 90 Employeurs participants

- 90 contrats signés
- 95 stages d'immersion

Les besoins des employeurs sont importants et leur confiance nous engage.



Zoom sur quelques actions

LES "BRUNCH'WORKING"

Très forte affluence à nos « Brunch'Working » .
En décembre 2023 se sont près de 120 jeunes qui étaient présents à l'évènement...

...avec la volonté de débattre puis d'échanger avec 20 entreprises locales et 10 organismes de formation.

En effet, le Mardi 19 décembre matin a eu lieu notre 4ème « Brunch'Working », organisé la Mission Locale du Sud Meusien.

Objectif recherché : inverser les rôles et faciliter l'échange et la rencontre.

Durant toute la matinée se sont succédé 3 séquences :

- Débat « pour ou contre une photo sur le CV »,
- « Pitch » des entreprises et organismes de formation
- Brunch et jobdating

Cette matinée était animée par notre partenaire Meuse FM



Jeunes 16-25 ans
et demandeurs d'emploi

Brunch'Working Milo

TU VEUX BRUNCHER
AVEC DES EMPLOYEURS ET
DES ORGANISMES DE
FORMATION

débats, rencontres,
conseils personnalisés,
jobdating, Bar à CV...

Inscription Obligatoire

RDV le Mardi 19 décembre
à 9h30

Bar le "19 Quatre"
7 Chem. de Popey, à Bar-le-Duc



Flashez pour visionner
la vidéo



RENCONTRE AVEC M. LE PREFET

Rencontre privilégiée entre des jeunes et Monsieur le Préfet de la Meuse.
le 14 décembre 2023, Xavier DELARUE a pu échanger avec des jeunes suivis par la Mission Locale du Sud Meusien.

L'objectif était double :

- Présenter l'action et surtout l'impact d'un accompagnement sur le parcours de jeunes meusiens
- Découvrir l'action et l'importance d'un préfet départemental

Au programme : Quizz préparé par les jeunes CEJ, présentation de l'action Mission Locale suivi d'une séance de question-réponse sans concession sur l'action d'un préfet de la République.



Zoom sur quelques actions

LES OLYMPIADES DE L'EMPLOI

La seconde édition des « Olympiades de l'emploi » organisées par l'équipe de la Mission Locale a eu lieu le 6 octobre 2023 à la Côte Sainte Catherine.

Objectif : casser les représentations des jeunes et des entreprises.

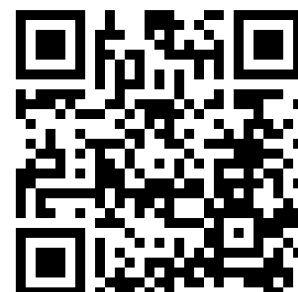
Après une présentation de chacun, les employeurs locaux et les jeunes, ont pratiqué des activités sportives pour mieux se découvrir, échanger des cv...et le repas commun a ouvert la voie à des stages et découvertes de métiers.

Cette année elle avait pour thème : « Fort Milo ».

10 employeurs locaux se sont mêlés à 40 jeunes pour affronter ensemble des épreuves.

A l'issue de ces défis, un repas commun a permis de continuer à se connaître avant de participer à un « Job Dating » et parler d'emploi et d'orientation.

Merci à tous nos partenaires : Ville de Bar le Duc, Meuse Grand Sud, Région Grand Est, Préfet de la Meuse, Amp , politique de la ville, CIAS



Flashez pour visionner la vidéo

Zoom sur quelques actions

JOURNÉE PORTES OUVERTES

Le Vendredi 30 juin 2023, la Mission Locale par son antenne de Commercy, a organisé une matinée « portes ouvertes » qui a permis à près de 100 jeunes du territoire de bénéficier dans un même lieu et en une seule fois, de tous les services destinés aux #jeunes.

L'objectif de cet évènement était de leur faire rencontrer des experts sur tous les domaines qui pouvaient répondre à leurs besoins :

- Emploi
- Orientation
- Formations / Etudes
- Financement du permis
- Pass culture
- Logement
- Santé
- ...

C'est pourquoi, lors de cette matinée, étaient présents des partenaires : pour faire profiter aux jeunes locaux, de réelles opportunités pour leur avenir.



Zoom sur quelques actions

SALON DES MÉTIERS DE LA DÉFENSE

Le Vendredi 20 octobre 2023, la Mission Locale a organisé une matinée « Découverte des métiers de la Défense et de la Sécurité » pour favoriser la rencontre entre les demandeurs d'emploi et les filières d'emplois locales.

Lors de cet évènement, les demandeurs d'emploi, les employeurs et les institutions locales en recherche de candidats, ont pu se rencontrer et échanger.

Objectif : découverte des métiers, opportunités d'emploi et démonstrations techniques sur place (Pompier, Gendarmerie, Armée, Police...).

Merci au "Point Info Jeune" et l'"AMP" pour leur soutien logistique



Flashez pour visionner la vidéo

Zoom sur quelques actions

CHANTIER "MILOMOUV"

Dans le cadre d'un partenariat entre la Communauté de Communes des Portes de Meuse et le réseau MiloMouv (les "Mission locale" meusiennes et l' "Association Meusienne de Prévention"), sept jeunes issus du territoire (d'Ancerville à Gondrecourt-le-Château) ont pu effectuer un chantier jeunes rémunéré du 9 au 31 janvier 2023 sur le site intercommunal d' Ecurey Pôles d'avenir

Au programme du chantier :

- Rejoindre des murs,
- Nettoyer et remettre en peinture certains murs,
- Nettoyer et réfectionner des escaliers,
- Effectuer des travaux divers

Ces jeunes non connus du service public de l'emploi et repérés par l'équipe mobile MiloMouv, se sont remobilisés pour ensuite débiter un accompagnement pour une insertion professionnelle.



**Flashez pour visionner
la vidéo**

Perspectives pour 2024

2024 : la Mission Locale du sud meusien continuera d'être ambitieuse pour répondre aux attentes des jeunes et du territoire.

Le travail de réorganisation, de rationalisation nous a permis de gagner pleinement en efficience. La qualité des services rendus à notre public et aux employeurs locaux est reconnue.

Mais les besoins et les sollicitations sont toujours en croissance et nous devons pouvoir poursuivre notre développement.

Le temps de l'investissement est venu. Pour poursuivre notre développement imposé par la demande locale, il nous faut un "outil" adapté. C'est pourquoi un projet d'acquisition et d'aménagement de nouveaux locaux est en cours de réalisation.

Loin d'un simple souhait de locaux plus adaptés, c'est un projet de structure qui doit nous permettre d'accompagner nos changements et notre croissance d'activité. Pour y parvenir nous visons :

► Un lieu d'accueil bien situé pour attirer les jeunes : au cœur du boulevard La Rochelle à Bar-le-Duc, nous serons proche de la gare SNCF et d'un arrêt de bus. Ceci pour répondre à l'enjeu d'accessibilité de notre public dépendant (à près de 80%) des transports en commun. Mais aussi pour offrir une visibilité en plein centre ville,

► Un espace d'accueil convivial attractif et fidélisant. Cet enjeu est important pour attirer un public toujours plus important dont le "public invisible" et nous donner la possibilité d'accueillir sans rendez-vous et dès la formalisation d'une demande,

► Des espaces de réunion facilitant la rencontre entre les jeunes, les entreprises et centres de formation (Pôle Formation UIMM, CFA, ASFOR, CCRC, Lycées Professionnels...),

► Des locaux facilitant l'accompagnement global pour une mise à l'emploi

► Un accueil accessible aux « Personnes à Mobilité Réduite »

► Des bureaux d'entretien suffisants en nombre et garantissant la confidentialité des échanges

► Des espaces de formation suffisants pour l'animation d'ateliers.

NOTRE AMBITION : faire de ce nouveau bâtiment, un lieu ressources pour les jeunes en demande d'insertion et d'orientation mais aussi un lieu possible de sourcing de main d'œuvre pour les employeurs locaux et nos 80 partenaires.

Nous vous donnons rendez-vous dans quelques mois pour, nous l'espérons, une inauguration officielle en 2025.

Rapport d'activité 2023
Mission Locale du sud meusien



#mlsudmeusien





[#mlsudmeusien](#)